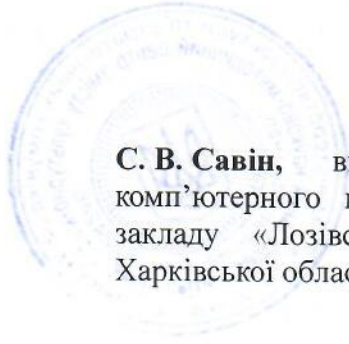


Укладач:



С. В. Савін, викладач батику, комп'ютерної графіки, комп'ютерного проектування та основ WEB Комунального закладу «Лозівський фаховий вищий коледж мистецтв» Харківської обласної ради, спеціаліст першої категорії.

Рецензенти:

Р. Д. Захарків, викладачка циклової комісії художнього розпису Косівського фахового коледжу прикладного та декоративного мистецтва Львівської національної академії мистецтв, спеціалістка вищої категорії, викладачка-методистка

Л. В. Лазарцева, голова циклової комісії «Художнє декорування середовища», викладачка спеціальних дисциплін Комунального закладу «Одеський художній фаховий коледж ім. М. Б. Грекова», спеціалістка вищої категорії, викладачка-методистка, членкиня Національної спілки художників України.

Відповідальна
за випуск

Олена ВЛАСЕНКО

Рекомендовано

на засіданні методичної ради
Комунального закладу «Лозівський
фаховий вищий коледж мистецтв»
Харківської обласної ради
(протокол від 15.11.2024 р. № 3)

© Савін С. В., 2024 р.

© Державний науково-методичний центр
змісту культурно-мистецької освіти, 2024 р.

Зміст

ВСТУП.....	4
Практична робота № 1. Одношаровий гарячий батик.....	13
Практична робота № 2. Багатошаровий гарячий батик.....	26
Практична робота № 3. Декоративне панно з квітами.....	36
Практична робота № 4. Зображення архітектури в гарячому батикі.....	42
ВИСНОВКИ.....	45
СПИСОК ВИКОРИСТАНИХ ДЖЕРЕЛ.....	46
СПИСОК ВИКОРИСТАНИХ ІЛЮСТРАЦІЙ.....	47

ВСТУП

Традиційно слово «батик» здавна вживається для означення техніки розпису тканини з використанням гарячого воску та барвників. Але зараз це слово стало збірним поняттям, під яким розуміють одразу кілька технік, що відрізняються одна від одної способами резервування тканини. Це вузликовий, гарячий, холодний батик та вільний розпис тканини. Всі техніки поєднує одна спільна мета – просочування тканини барвами з утворенням певного малюнка чи візерунка. А от способи утворення цих малюнків та візерунків у них розрізняють.

Метою вивчення навчальної дисципліни «Батик» є: навчання здобувачів освіти різним способам розпису тканини; ознайомлення з особливостями способів резервування тканини та утворення на ній малюнку або візерунку; формування практичних навичок роботи з інструментами та матеріалами, що використовуються в батіку.

Одним з розділів програми навчальної дисципліни «Батик» у Комунальному закладі «Лозівський фаховий вищий коледж мистецтв» Харківської обласної ради (далі – КЗ «ЛФВКМ» ХОР) є вивчення техніки гарячого батіку. Вивчення гарячого батіку триває два навчальні семестри, протягом яких студенти виконують чотири практичні роботи.

На початку вивчення розділу «Гарячий батик» навчальної дисципліни «Батик» здобувачі освіти формують практичні навички роботи з інструментами та матеріалами в гарячому батіку. Тому перші роботи – це переважно адаптація картин художників (станкова графіка, акварельний та олійний живопис тощо) саме в батіку. Це дозволяє відкласти творче опрацювання композиції та зосередитися саме на роботі інструментами, вивченні послідовності дій та правильному використанні резерву та барвників (фарб).

Під час виконання останніх двох робіт розділу «Гарячий батик» студенти мають достатній рівень знань, умінь та навичок роботи з інструментами та матеріалами. Тож настає час застосувати їх для створення авторських композицій, в яких відбувається опрацювання світлини або роботи за власним проектом (ескізом) з дотриманням вимог техніки гарячого батіку. Тобто на основі світлини студенти мають створити власну картину. Найскладнішим викликом для здобувачів освіти завжди є поділ композиції на різні за світлістю плями та правильна, відповідна до задуму, послідовність ітерацій розпису і нанесення резерву.

Саме така послідовність виконання: від робіт з інтерпретації до створення авторських батиків – сприяє найкращому засвоєнню знань, умінь та навичок з техніки розпису тканини гарячий батик та була апробована в КЗ «ЛФВКМ» ХОР на заняттях з батіку.

Серед методів навчання батіку провідну роль відіграють: пояснювально-ілюстративний метод, методи вправ та самостійної роботи здобувачів освіти. Ці методи передбачають практичну роботу: створення зразків, завершених

композицій, художніх тканин з використанням певних прийомів, специфічних інструментів та матеріалів.

Здобувач освіти навчається:

- дотримуватися правильної послідовності виконання етапів роботи відповідно до вимог техніки;
- використовувати резерв з дотриманням вимог техніки, теми та завдання;
- розписувати тканину відповідно до завдання та ескізу (зразка);
- запобігати утворенню дефектів і недоліків у роботі.

Кожна практична робота покликана закріпити знання та вміння, здобуті під час виконання попередньої роботи, і водночас вчить новим приемам, формує нові знання та навички.

Ця методична розробка розрахована на студентів закладів фахової передвищої освіти, які паралельно вивчають такі пропедевтичні дисципліни, як рисунок, живопис, кольорознавство та композицію. Бо не достатньо знати, як працювати чантингом, наскільки потрібно розіграти резерв чи як наносити фарби на тканину. Закони композиції, колірних контрастів та гармонії, знання рисунка та моделювання об'єму, передавання фактури та текстури кольором, прийоми стилізації та трансформації – всі ці знання є підґрунтям успішної роботи.

Наразі існує недостатня кількість вітчизняної літератури та навчальних матеріалів з дисципліни «Батик». Тому виникає потреба створювати докладно ілюстровані наочними матеріалами посібники та практикуми, методичні рекомендації та вказівки до виконання практичних робіт.

Інструменти для роботи в гарячому батикі

Папір

Картон – це ескіз або проєкт майбутньої роботи в натуральну величину (в масштабі 1:1). Для створення картону потрібен ватман (цупкий папір, який використовується переважно в роботах з рисунка). Розмір аркуша залежить від розміру майбутньої роботи.

Тканина

Оптимальним варіантом є на 100% бавовняні тканини полотняного переплетення (рис. 1). Вони недорогі та добре фарбуються. Синтетичні домішки небажані, але допустимі у невеликих відношеннях (до 10%). Бавовна з шовком дорожча, але приємніша в роботі, бо тонка. Завдяки цьому добре просочується резервами, легко фарбується. Шовкові волокна додають ледь помітного блиску (рис. 2), що прикрашає кольори в готовому виробі.

Тканина має бути білого кольору без візерунків чи рельєфів, вишивки тощо. Ключовою характеристикою при виборі є щільність (товщина). Для практичних робіт вона має бути в межах 50–80 г/м².

Для навчальних робіт підійде тонкий батист. Розмір тканини також визначають за розміром майбутньої роботи, але додають запас по 5 см з кожного боку для натягування її на підрамник та охайного оформлення країв на зворотному боці роботи.

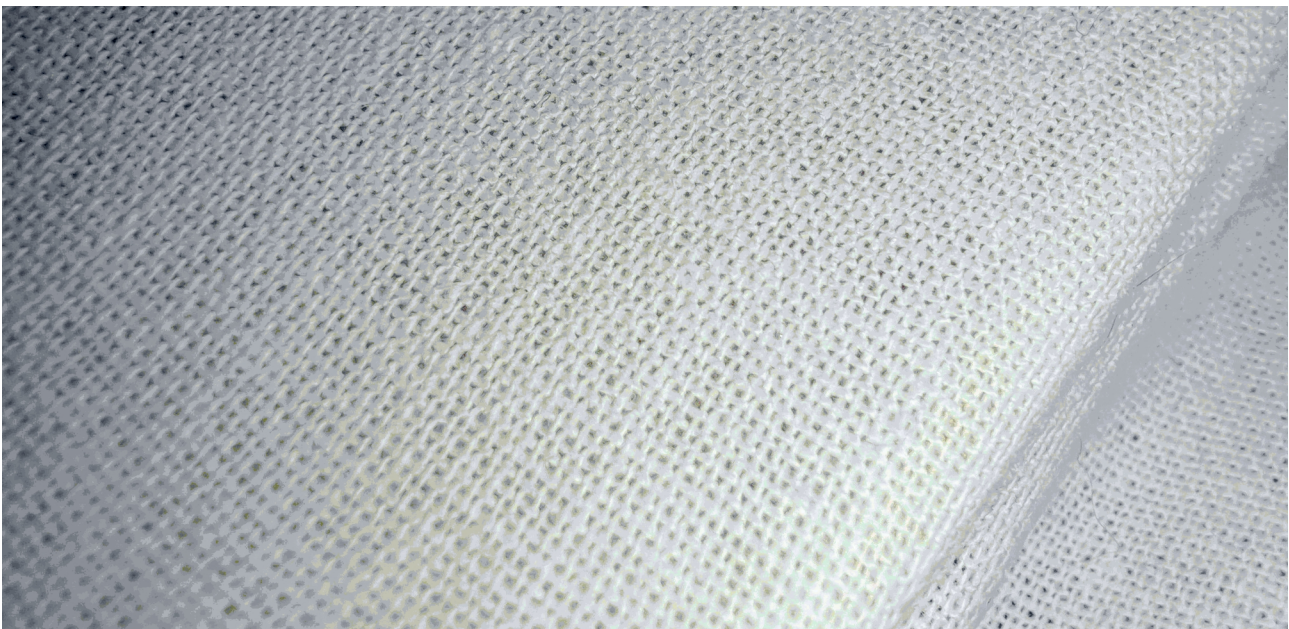


Рис. 1. Тканина на підрамнику. Добре видно полотняне переплетення ниток у тканині

Джерело: власна світлина

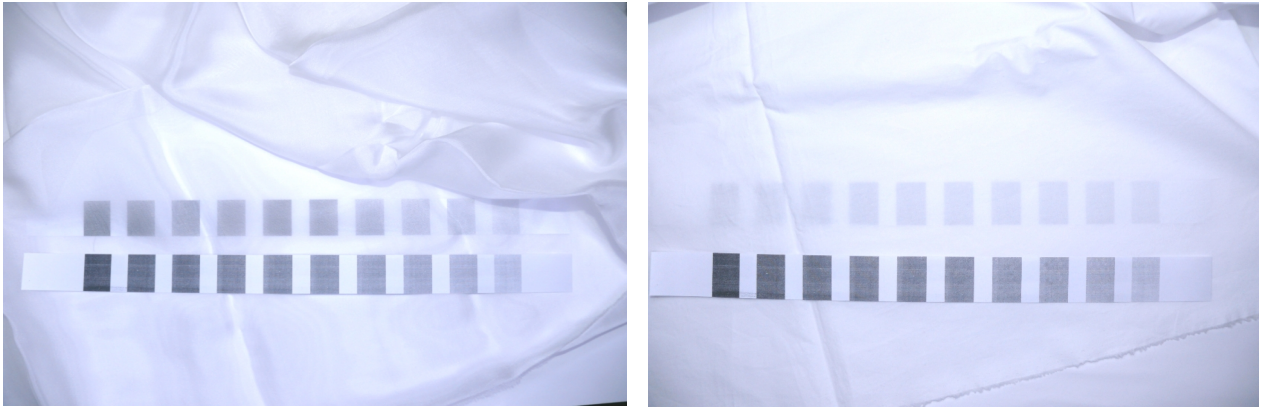


Рис. 2. Порівняння прозорості та фактури шовку (зліва, щільність $\approx 50\text{г/м}^2$) та бавовняного батисту (праворуч, щільність $\approx 75\text{г/м}^2$)

Джерело: власна світлина

Підрамник

Це жорстка основа з дерева зазвичай прямокутної форми, на яку натягують тканину для зручної роботи та іноді для подальшого експонування виробу (станкової картини). Важливою конструкційною особливістю якісного підрамника є бортик (виступ) (рис. 3), який перешкоджає контакту тканини з усією площиною бруска підрамника. Таким чином фарби не будуть просочуватися у деревину підрамника і не перетікатимуть на сусідні ділянки тканини.

Підрамник можна придбати як зібраний, так і окремими модулями й зібрати самостійно будь-якого розміру. Також його можна виготовити власноруч.

Вимоги до підрамника:

- жорстка конструкція, яка не буде хитатися і крутитися (брус для підрамника в перетині повинен мати розміри близько 15×35 мм мінімум), оскільки при натягуванні тканина може перекосити підрамник;
- наявність бортика, який утворено зняття фаски або фальцем (рис. 3);
- дотримання розмірів роботи відповідно до завдання;
- всі кути мають становити 90° .



Рис. 3. Фабричний підрамник з модулів

Джерело: власна розробка

Фарби

Для виконання робіт у техніці батіку потрібні спеціальні фарби. Це можуть бути акрилові (рис. 4) чи анілінові фарби. Фарби обов'язково мають бути марковані як «Шовк» («Silk») або «Батик» («Batik»).

Фарби для розпису по тканині повинні мати рідку консистенцію (як вода). Вони не мають бути густі на кшталт гуаші. Такі густі фарби забивають волокна тканин, а не просочують їх. Вони мають маркування «Текстиль» або «Тканина» («Textile»). До вибору фарб потрібно поставитися дуже відповідально і уважно. В жодному разі не можна використовувати такі фарби для роботи. Хоч маркування і підказує, що фарби створені для роботи по тканині, вони радше підходять для живопису по тканині, аніж для виконання робіт з батіку.

Для роботи потрібні такі кольори: жовтий, блакитний, рожевий, синій, червоний, чорний, фіолетовий, жовтогарячий та зелений (рис. 5).



Рис. 5. Перелік кольорів фарб (барвників) для роботи

Джерело: власна розробка



Рис. 6. Парафін зі свічок використовується як резерв.

Також свічки потрібні як джерело вогню

Джерело: власна світлина



Рис. 4. Вигляд фарб для робіт з батіку

Джерело: світлина з мережі [іл.1, 2]

Резерв

Як резерв можна використовувати парафін. Для роботи підійдуть побутові парафінові свічки (рис. 6).

Можна також використовувати бджолиний віск або суміш воску та парафіну.

Пензлі

Для нанесення розплавленого парафіну на тканину використовуються переважно пласкі пензлі зі щетини. Щетина не плавиться від високої температури, повільно стирається при роботі.

Розміри пензлів: один середній (№ 5–6), один великий (№ 15–20) для покривання великих ділянок поверхні тканини (рис. 7).



Рис. 7. Пензлі зі щетини для нанесення резерву

Джерело: власна світлина



Рис. 8. Пензлі для розпису фарбами. Зліва синтетичні, праворуч – щетина

Джерело: власна світлина

Для розпису фарбами краще використовувати також пласкі або круглі пензлі зі щетини або жорсткої синтетики.

Розмір пензлів для розпису фарбами: один середній (№ 5–7) та великий (№ 10–13) (рис. 8).

Не варто використовувати пензлі з поні, білки або колонка, оскільки їх ворс надто м'який, швидко псується акриловими фарбами.

Чантинг

Для нанесення гарячого резерву, особливо для опрацювання дрібних деталей, використовують писаки. Вони бувають різних розмірів та конструкцій. Писак (чантинг) повинен мати товсті стінки (рис. 9), щоб достатньо довго тримати високу температуру. З носика писака в нагрітому стані не повинен самовільно витікати рідкий гарячий парафін. Резерв має текти з писака тільки під час торкання його до тканини.

Кручені конусоподібні писаки з жерсті мають завеликий отвір і їх доводиться часто гріти. Тому користуватися такими писаками не слід.



Рис. 9. Латунні писаки для нанесення резерву в гарячому батyku

Джерело: власна світлина



*Рис. 10. Вигляд меблевого степлера
Джерело: власна світлина*

Степлер

Для натягування тканини на підрамник зручно використовувати степлер (*рис. 10*). Розмір скоб – 6–8 мм.

Можна також використовувати кнопки, але через різну твердість деревини підрамників не завжди вдається легко, без додаткового приладдя (молотка), вдавнити кнопку в підрамник.

У кінці виконання роботи тканину знімають з підрамника для вилучення з неї резерву. Кнопки, хоч і розраховані на багаторазове використання, часто деформуються. Тож значно зручніше користуватися степлером зі скобами найменшого доступного вам розміру.

Папір для вилучення резерву з тканини

Після завершення виконання всіх етапів роботи, з тканини вилучають резерв. Її прасують між шарами паперу. Цей етап потребує багато паперу. На одну роботу йде 8–12 аркушів паперу такого ж розміру, як сам батик.

Для роботи підходять газети, непотрібні журнали, реклами, буклети, проспекти (*рис. 11*).

Важливо, щоб вся поліграфічна продукція, яку ви плануєте використати для вилучення парафіну з тканини, була старою. Тобто не можна використовувати свіжі газети. Всі вони повинні бути принаймні тримісячної давності після їх друку. Це пов'язано з тим, що поліграфічна фарба сохне ще протягом деякого часу після друку. Малюнки та текст зі свіжої газети, наприклад, можуть перейти на тканину і ви не зможете їх прибрати.



Рис. 11. Старі газети та непотрібні тонкі аркуші подібного гігроскопічного паперу добре вбирають розплавлений резерв

Джерело: власна світлина

Праска

Для вилучення парафіну тканину розміщують між шарами паперу та прогривають праскою. Праска повинна мати режим прасування бавовни. Зазвичай цей режим маркують трьома поділками на шкалі налаштування терморегулятора праски.

Плавильня

Плавильня використовується для нагрівання та підтримання високої температури резерву (парафіну або сумішей) (рис. 13).

Для плавлення парафіну також можна користуватися водяною банею або іншими саморобними конструкціями з різними джерелами тепла: вогонь, електричні нагрівальні поверхні, лампи розжарювання.

Важливо пам'ятати про техніку безпеки. Потрапляння води в розплавлений парафін може призвести до різкого її випаровування, що супроводжуватиметься гучним звуком та бризками гарячої рідини. Тому працювати з розтопленим парафіном та його сумішами варто вкрай обережно!

Саморобну плавильню можна виготовити самостійно з кількох жерстяних банок, патрона для лампи розжарювання та самої лампи. Приблизна схема саморобної плавильні зображена на рис. 12.

Для резервування в гарячому батику використовують розтоплений парафін, бджолиний віск або їх суміш.

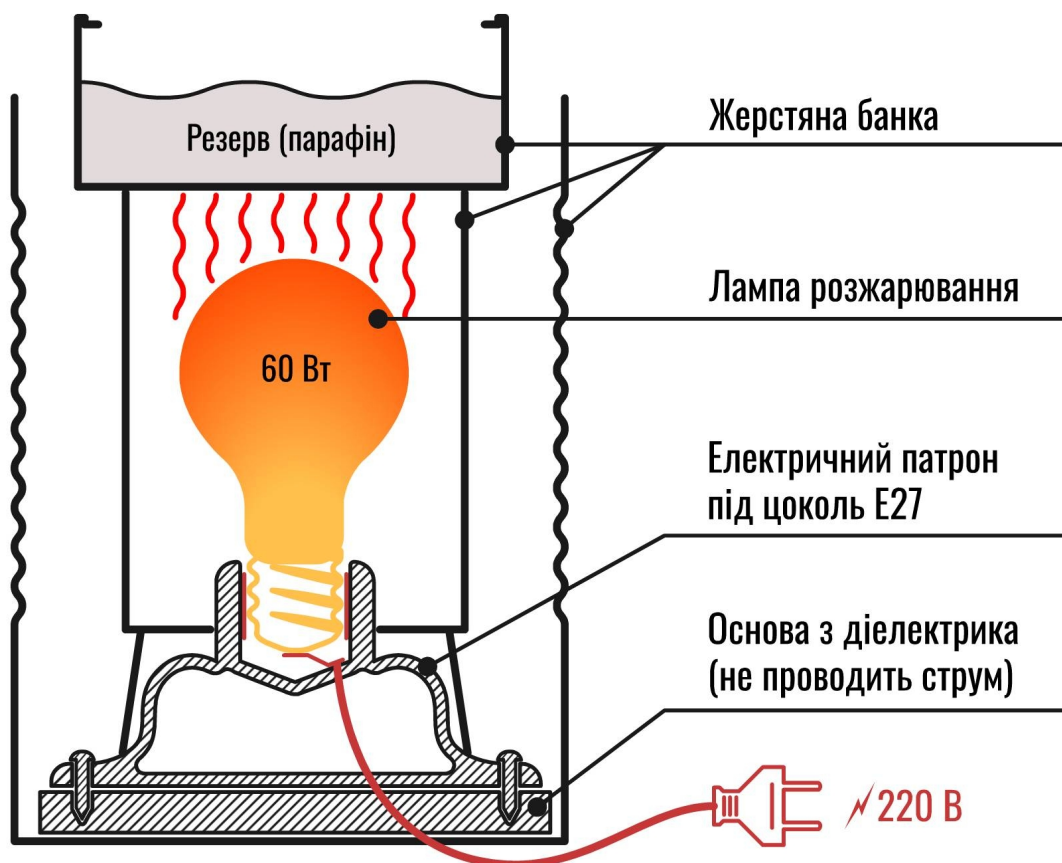


Рис. 12. Конструкція саморобної плавильні, яку показано на рис. 13

Джерело: власна розробка

Для плавлення резерву використовують як фабричні, так і саморобні плавильні (рис. 13, 14). Фабричні плавильні зручні, мають регулятор температури, але дорожчі за саморобні.

Саморобні плавильні дешеві за собівартістю, але регулювати температуру нагріву суміші неможливо. До того ж такі саморобні пристрої не мають достатнього рівня безпеки, порівняно з фабричними, де всі електричні деталі закриті пластиком.



Рис. 13. Вигляд саморобної плавильні

Джерело: власна розробка



Рис. 14. Фабрична плавильня

Джерело: власна світлина

Для плавлення парафіну також можна використовувати водяну баню. Для цього у невеликій ємності (1–2 літри) доводять до кипіння воду. В цю гарячу воду ставлять залізну банку з накришеним парафіном. Банка розігрівається від води й парафін плавиться.

Незалежно від способу плавлення резерву потрібно забезпечити постійне підтримання його високої температури.

Ганчірка, сірники або запальничка, інше приладдя

Для роботи з пензлями, для витирання фарби з парафіну потрібна ганчірка, яка б добре вбирала воду. Для роботи з писакми потрібен туалетний папір або паперові рушники / серветки.

Для запалювання свічки, очищення писаків потрібні джерела вогню (свічки, сірники або запальничка).

Графітні олівці, гумка, ножиці не є специфічними для батику інструментами та не потребують окремого огляду.

У кожній практичній роботі використовуються всі перелічені вище інструменти та матеріали, тому їх перелік в окремих роботах далі не вказано.

Практична робота № 1. Одношаровий гарячий батик

Завдання: послуговуючись зразком (двоколірною композицією) станкової графіки, створити декоративне панно в техніці простого (одношарового) гарячого батику розміром 60×40 см (книжкова або альбомна орієнтація на вибір здобувача освіти).

Мета роботи: опанувати інструменти та навчитися правильно використовувати матеріали в гарячому батику. Метою цієї практичної роботи є навчити здобувача освіти:

- правильно використовувати писак;
- правильно наносити резерв на тканину;
- використовувати пензлі для нанесення резерву;
- визначати оптимальну температуру резерву;
- усувати недоліки неправильно нанесеного резерву;
- правильної послідовності виконання роботи в техніці гарячого батику;
- правильно завершити роботу та вилучити резерв з тканини.

Оскільки під час виконання першої своєї роботи в техніці гарячого батику студент має опанувати досить багато нових знань, умінь та навичок, творчому складнику відводиться другорядна роль. Саме тому для виконання роботи викладач пропонує використати готову композицію (картину) в техніці станкової графіки.

Простий (одношаровий) гарячий батик передбачає використання лише одного шару резерву, який буде формувати малюнок / візерунок на тканині. Це означає, що в роботі можуть бути лише два кольори або дві світлісні (тональні) градації. Відмінною особливістю робіт станкової графіки є саме поділ часто на білий та чорний колір. Цікава композиція, опрацьована творчо автором гравюри, є прекрасним зразком для адаптації саме в композиції простого гарячого батику. Студент може використати малюнок, але змінити колірне рішення. Тобто фактично відбувається вільне копіювання або творча інтерпретація картини, що, на думку дослідників та педагогів Н. Кучми, Okada T., Ishibashi K., позитивно впливає на творчі здібності, а також на когнітивні процеси, що лежать в основі творчого натхнення [2, 4]. Повне або часткове копіювання є важливою частиною мистецької освіти. Тож про академічну недоброчесність (плагіат) не йдеться.

Послідовність виконання

1. Вибір зразка та створення картону



Рис. 15. Приклад двоколірної гравюри

Джерело: [Etsy](#) [іл. 3]

Для роботи студент вибирає двоколірну гравюру, на основі якої створює картон. Приклад графічної роботи показано на *рис. 15*.

При створенні картону потрібно пам'ятати, що готову картину можна оформити в раму, яка закриватиме близько 5–10 мм. Тобто важливі композиційні елементи не варто розташовувати близько до краю картини.

На етапі перенесення малюнка на тканину картон потрібно буде розмістити між тканиною та підрамником. Враховуючи товщину бортика підрамника, який також забирає 5–7 мм, варто одразу зменшити розмір картону на 1 см по ширині та висоті. Тобто для батику розміром 60×40 см картон має бути розміром 59×39 см.

Контури малюнка на картоні мають бути темного кольору та достатньо товсті (≈ 1 мм). Це потрібно для кращої видимості їх крізь тканину. Для наведення чистових контурів можна використати перманентний маркер, туш і перо, простий м'який олівець (М – 2М). Приклад картону показано на *рис. 16*.

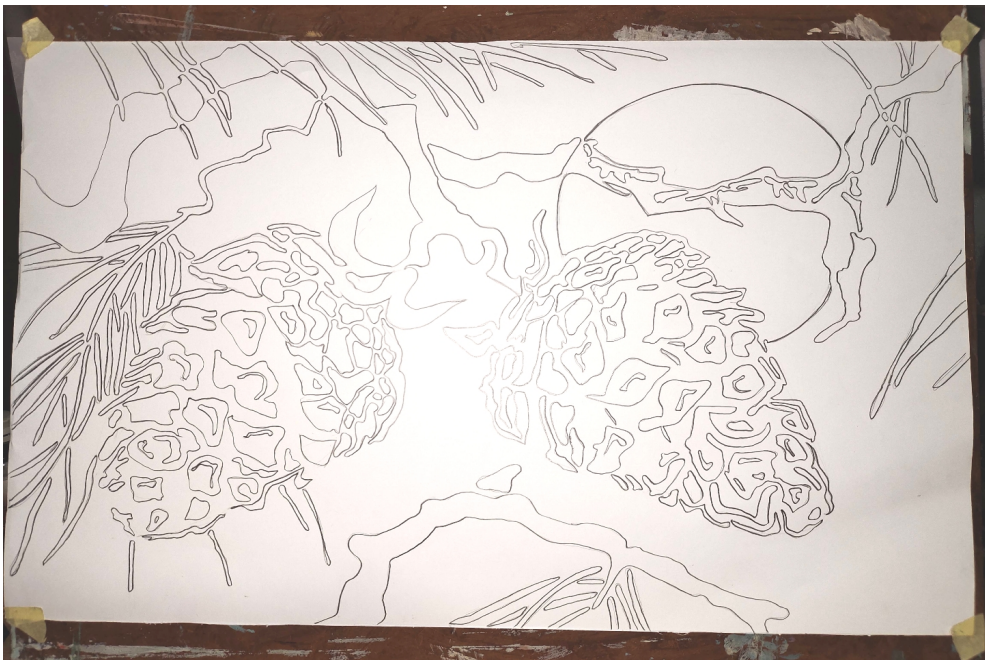


Рис. 16. Картон

Джерело: Робота Маргарити Гризової [іл. 7]

2. Підготовка тканини до роботи



Рис. 17. Прання тканини з милом

Джерело: власна світлина

Не можна використовувати куповану тканину без попереднього прання. Це обумовлено можливою наявністю в тканині апретів.

Апрети – це речовини (крохмаль, жири тощо), якими обробляють текстильні матеріали для надання їм необхідних властивостей: жорсткості, водовідштовхувальних властивостей, незминаяльності, безусадковості тощо [1].

Будь-яку тканину перш за все необхідно випрати з милом у теплій воді (рис. 17), попередньо замочивши її на ніч. Після прання тканину добре виполіскують у чистій воді, сушать та прасують. Після цього тканина готова до роботи. Вона буде добре вбирати резерв, змочуватися та фарбуватися.

3. Натягування тканини на підрамник

Відріз тканини повинен бути на 10 см більшим за розмір майбутньої роботи. Якщо розмір батику 60×40 см, то розмір тканини для цієї роботи має бути принаймні 70×50 см (рис. 18). Ці п'ять зайвих сантиметрів з кожної сторони потрібні для комфортного натягування тканини на підрамник та подальшого оформлення країв тканини на зворотну сторону картини.



Рис. 18. Для натягування тканини потрібен підрамник, степлер і тканина

Джерело: власна світлина

Починають натягування з середини сторін підрамника. Дуже важливо під час натягування тканини зберігати перпендикулярність ниток основи та піткання. Спершу утворюємо своєрідний хрест з натягнутої тканини (рис. 19).

Після закріплення тканини по центрах сторін підрамника переходять до натягування тканини по окремих сторонах. Тканину слід достатньо сильно натягувати. Тягнути потрібно одночасно вздовж довгої сторони, завертати на підрамник та фіксувати тканину степлером або кнопками (рис. 20).

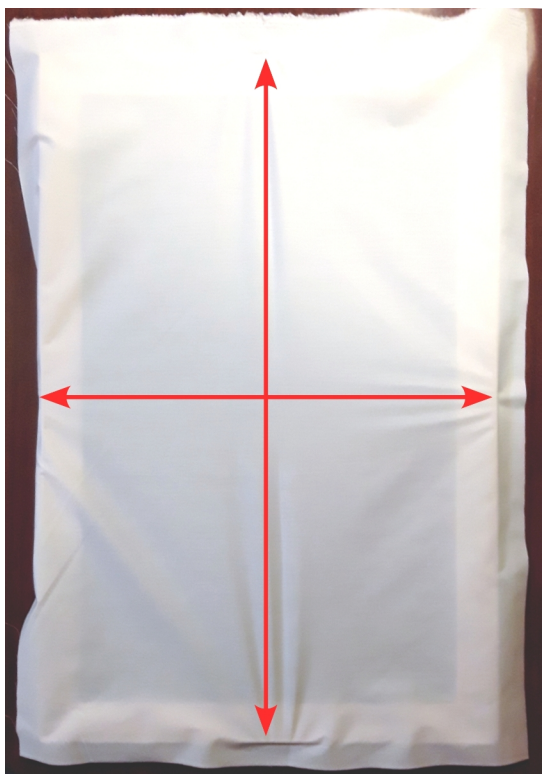


Рис. 19. Перший крок – зафіксувати центри сторін тканини

Джерело: власна розробка



Рис. 20. Натягування тканини вздовж довгих сторін підрамника

Джерело: власна світлина

Таким чином натягують тканину на всі сторони підрамника – від центру до кута. Обов'язково добре необхідно натягувати тканину в кутах підрамника та кріпити її скобами або кнопками близько до кута (рис. 21).

Добре натягнуту тканину можна порівняти з барабаном, по якому під час стукання видається глухий, виразний звук удару. Тканина в жодному разі не має провисати або торкатися підрамника в будь-якому місці, крім бортика. Вона дуже пружна і не провалюється від легкого дотику.



Рис. 21. Важливо фіксувати тканину близько до кутів

Джерело: власна світлина

4. Перенесення малюнку на тканину

Щоб мати можливість повністю розрівняти папір між тканиною та підрамником, готовий картон має бути на 1 см меншим по ширині та висоті, ніж розмір підрамника, як було зазначено в п. 1 послідовності виконання цієї практичної роботи (рис. 22).



Рис. 22. Картон має бути меншим за розміри підрамника

Джерело: власна розробка

Папір потрібно з одного краю скласти англійською літерою S. Спершу картон підсовують під довгі сторони підрамника, а потім – під короткі, розгортаючи край, який раніше згортали літерою S (рис. 23).

Папір добре розправляємо під тканиною та вирівнюємо так, щоб відповідні сторони аркуша та підрамника були паралельними. На цьому етапі композицію можна змістити вліво, вправо, вгору чи вниз за потреби для кращого розміщення композиції в рамі.

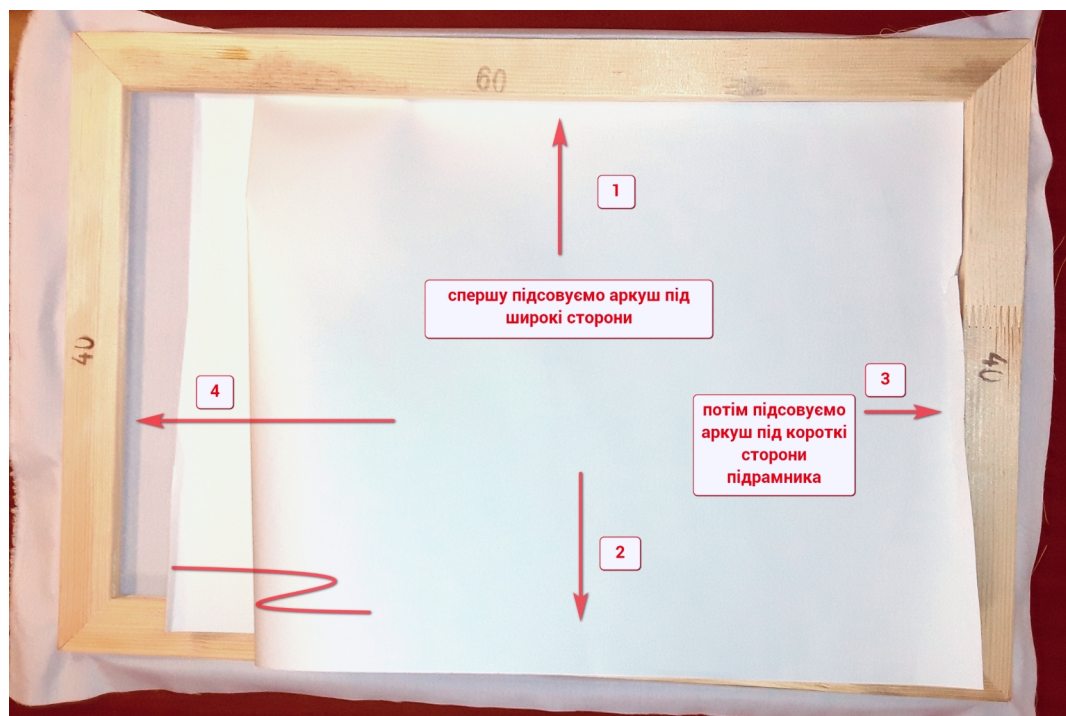


Рис. 23. Процес розміщення паперу під тканиною

Джерело: власна розробка

Лінії картону добре видно через тканину. Для більш щільного прилягання малюнку до тканини, під аркуш треба підкласти якийсь плаский предмет (книжка, картонна коробка), який був би близьким за висотою до висоти планок підрамника.

Розмістіть підрамник з тканиною та підкладеним аркушем картону зручно на столі та переведіть лінії олівцем середньої м'якості (НВ) на тканину (рис. 24).

Лінії надто темними робити не слід, оскільки при потраплянні на них резерву вилучити їх буде неможливо. Резерв закріпите графіт на тканині й сірі лінії можуть негативно вплинути на загальний вигляд роботи.

Після того, як ви обведете всі лінії малюнка, картон з-під тканини необхідно обов'язково витягнути.

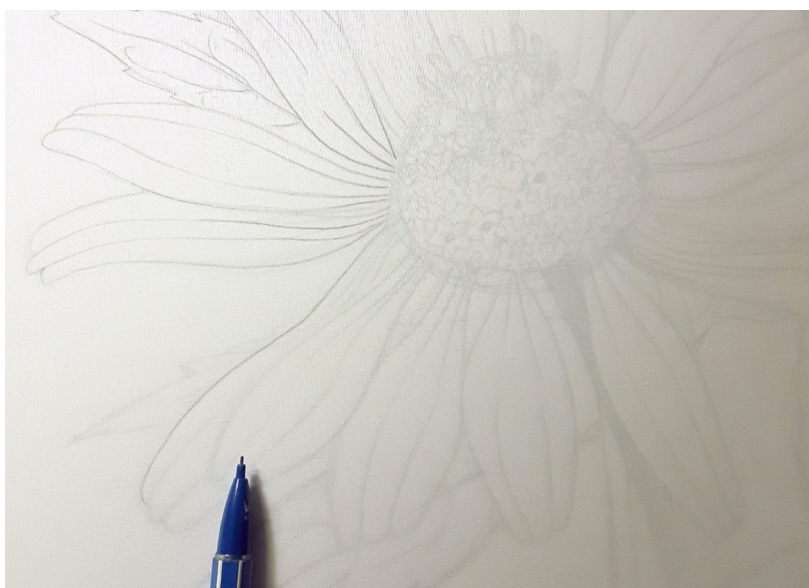


Рис. 24. Перенесення ліній картону на тканину простим олівцем

Джерело: власна світлина [іл. 10]

5. Нанесення обмежувального контуру по краю картини

Для запобігання виходу фарби за межі картини, що може супроводжуватися зміщенням колірних плям з визначеного їм місця, необхідно обов'язково нанести обмежувальну лінію резервом на край картини (по краю підрамника або збоку, за краєм підрамника) (рис. 25).

Як підготувати резерв для роботи, описано в п. 7 послідовності виконання цієї практичної роботи.

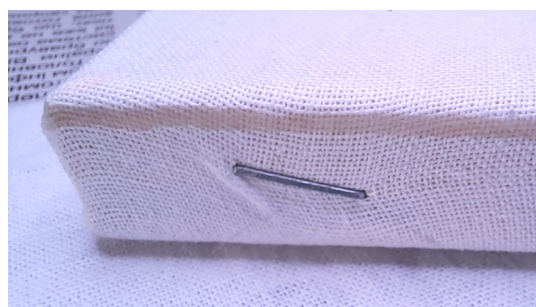


Рис. 25. Обмежувальний контур по периметру батика

Джерело: власна світлина

6. Резервування елементів зображення парафіном

Наносити парафін можна пензлем зі щетини (рис. 26). Дрібні деталі опрацьовують писаком, розігріваючи його над свічкою (рис. 27).

Правильно розігрітий парафін вбирається в тканину як вода. Ділянки тканини при цьому темнішають, наче мокрі (рис. 28).



Рис. 26. Процес плавлення резерву (парафіну) у саморобній плавильні
Джерело: власна світлина



Рис. 27. Процес плавлення та нанесення резерву (парафіну) писаком
Джерело: власна світлина

Недостатньо нагрітий резерв не просочується у тканину, утворює кірку на її поверхні (рис. 29). Ця кірка має білий (якщо використовується парафін) або жовтавий колір (якщо віск). Такий резерв можна розплавити вже на тканині, провівши по ньому розігрітим металевим інструментом (писаком, шилом, гвіздом тощо). Він розплавиться і проникне углиб волокон. Інакше парафін чи віск не виконуватиме функцію резерву (не завадить фарбуванню).



Рис. 28. Парафін оптимальної температури є прозорим і вбирається як вода, але не розпливається увсебіч
Джерело: власна світлина [іл. 11]



Рис. 29. Недостатньо нагрітий парафін не проникає у тканину, утворює кірку, яка не виконує функції резерву
Джерело: робота Анни Денисенко [іл. 6]

На *рис. 29* видно недостатньо нагрітий парафін, що не просочився у тканину. Якщо резерв залишити у такому стані й продовжити розпис, то робота буде неякісною або навіть зіпсованою (матиме підтікання та витікання за краї малюнка).

Надто розігрітий (коли парафін вже починає диміти та випаровуватися, то він перегрівся), неконтрольовано розтікається по тканині й також не дає потрібного ефекту резервування і нанесення резерву доводиться повторювати.

Як і в кожній справі потрібен досвід, щоб відчувати оптимальну температуру парафіну. З практикою приходиться розуміння наскільки гарячим він має бути. На *рис. 30* показано правильно виконаний етап роботи. Резерв добре просочився в тканину та тримається в межах малюнка.



Рис. 30. Приклад правильно нанесеного шару резерву

Джерело: робота Маргарити Гризової [іл. 7]

7. Розпис

Після того, як опрацювання всіх деталей композиції парафіном завершено, можна одразу братися до розпису.

Спершу тканину треба змочити та протерти всю роботу ганчіркою для вилучення зайвої вологи. Тканина не має бути дуже мокрою (надмірно волога тканина блищить). Вона повинна бути помірно вологою і матовою. Так можна визначити оптимальну вологість, за якої можна починати розпис.

Надалі можна працювати фарбами. На цьому етапі необхідно використовувати концентровану фарбу майже не додаючи води. Бажано користуватися темними фарбами: чорна, синя, червона, зелена та їх суміші.

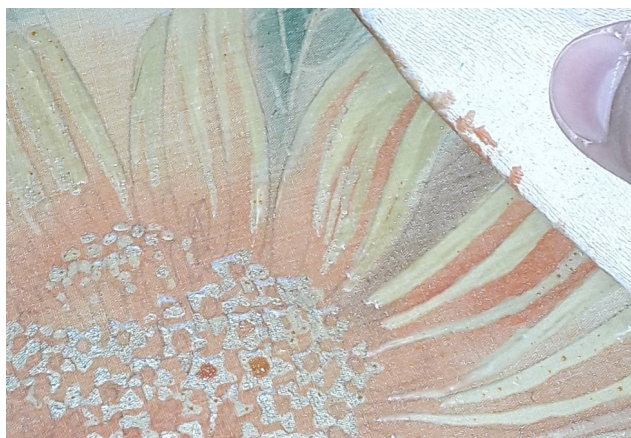
Можна використовувати як перехід від темного відтінку фарби до світлішого, так і перехід між двома різними темними відтінками кольорів.

Під час нанесення фарби можна впевнено і сміливо торкатися і проводити пензлем по парафіну. Тканина під парафіном точно не пофарбується. Але краплі фарби, які скочуються на поверхні парафіну (рис. 31) необхідно одразу ж витирати ганчіркою або папером (рис. 32).



*Рис. 31. Вигляд тканини під час розпису.
Видно краплі фарби, яка залишилась на
парафіні*

Джерело: власна світлина [іл. 10]



*Рис. 32. Процес вилучення крапель фарби
з парафіну серветкою (папером)*

Джерело: власна світлина [іл. 10]

Якщо фарбу на резерві залишити, то під час вилучення парафіну з тканини праскою на світлих лініях залишаться темні плями та цятки, що буде псувати загальний вигляд і є помилкою у виконанні роботи.

Після закінчення роботи фарбою та видалення крапель з парафіну картину треба повністю висушити (рис. 33).



Рис. 33. Приклад розпису тканини

Джерело: робота Маргарити Гризової [іл. 7]

9. Нанесення парафіну на всю тканину

Ділянки тканини, на яких відсутній парафін, треба покрити резервом. Це робиться задля того, щоб після вилучення парафіну з роботи навколо малюнку не утворилися «жирні» сліди. Тканина без парафіну має більш матову фактуру та є світлішою, аніж та, що була під резервом. Тому для вирівнювання текстури поверхні тканини її всю покривають парафіном.

З цією метою доцільно користуватися широким пензлем. Не потрібно робити дуже товстий шар парафіну (рис. 34).

У результаті вся робота повинна бути покрита резервом (рис. 35).



Рис. 34. Процес покривання тканини резервом (парафіном)

Джерело: власна світлина [іл. 10]

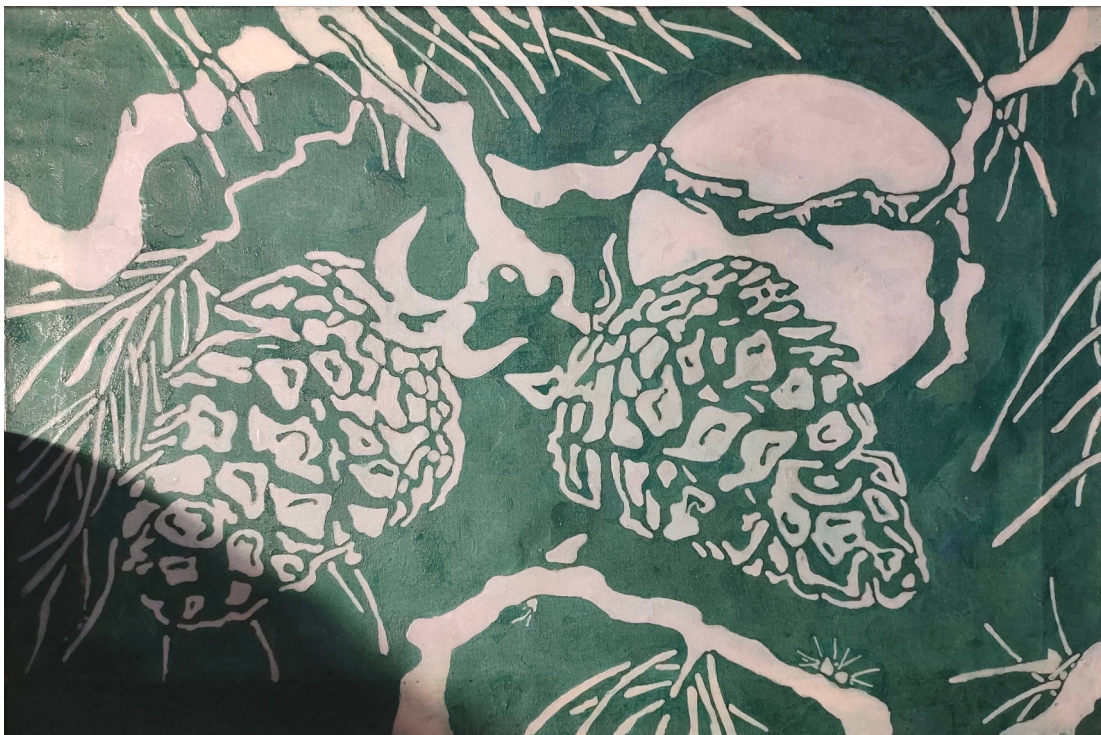


Рис. 35. Приклад повністю покритої парафіном тканини

Джерело: робота Маргарити Гризової [іл. 7]



Рис. 36. Утворення тріщин в шарі парафіну

Джерело: власна світлина [іл. 12]

10. Ефект кракелюру

Після нанесення парафіну на всю тканину, роботу необхідно обережно зняти з підрамника. Скоби або кнопки обережно витягнути, не пошкодивши тканину.

Для утворення тріщин у шарі парафіну, в які надалі має проникнути фарба, тканину зминають. Форма та напрямок складок, їх місце на тканині може бути довільним і залежить лише від творчого задуму (рис. 36).

Для продовження роботи тканину кладуть на тверду поверхню, захищену водо- та фарбонепроникним шаром (плівка, лінолеум, лакована чи фарбована поверхня тощо).

Наступним кроком є інтенсивне втирання фарби в місця тріщин парафіну (рис. 37).

Одразу після нанесення фарби поверхню роботи очищують ганчіркою від залишків фарби, яка не увібралась у тканину (рис. 38).



Рис. 37. Просочування тканини фарбою в місцях тріщин у парафіні

Джерело: власна світлина [іл. 12]

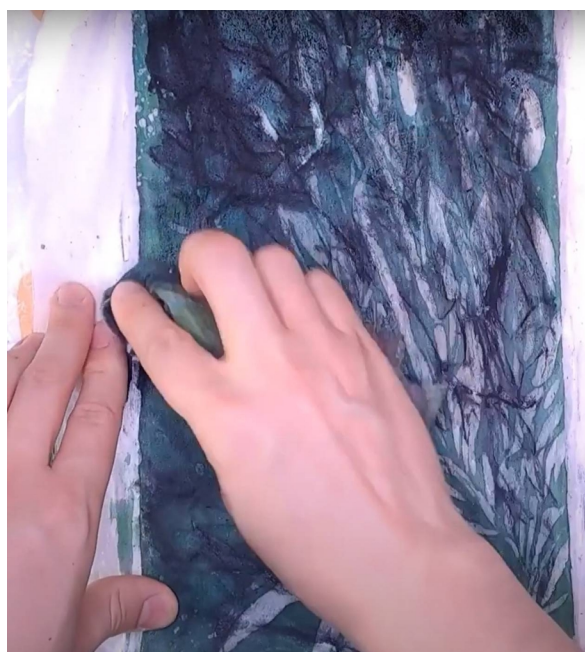


Рис. 38. Очищення роботи від залишків фарби на поверхні парафіну

Джерело: власна світлина [іл. 12]

11. Вилучення парафіну з тканини

Тканину розміщують на 4–6 шарів паперу (газети, журнали, чернетки офісного паперу тощо).

Зверху на тканину кладуть один шар паперу. На прасці виставляють режим прасування бавовни (регулятор на 2,5–3 поділки) та повільно, поступово прогрівають всю роботу. Папір почне просочуватися розплавленим парафіном. Нижній та верхній шари паперу кілька разів міняють і повторюють прасування. Наявність темних плям резерву, що увібрався папером під час прасування, означає потребу змінити папір на чистий і прасувати ще раз (рис. 39). Прасувати тканину через папір потрібно доти, поки під час прасування папір не залишатиметься чистим.

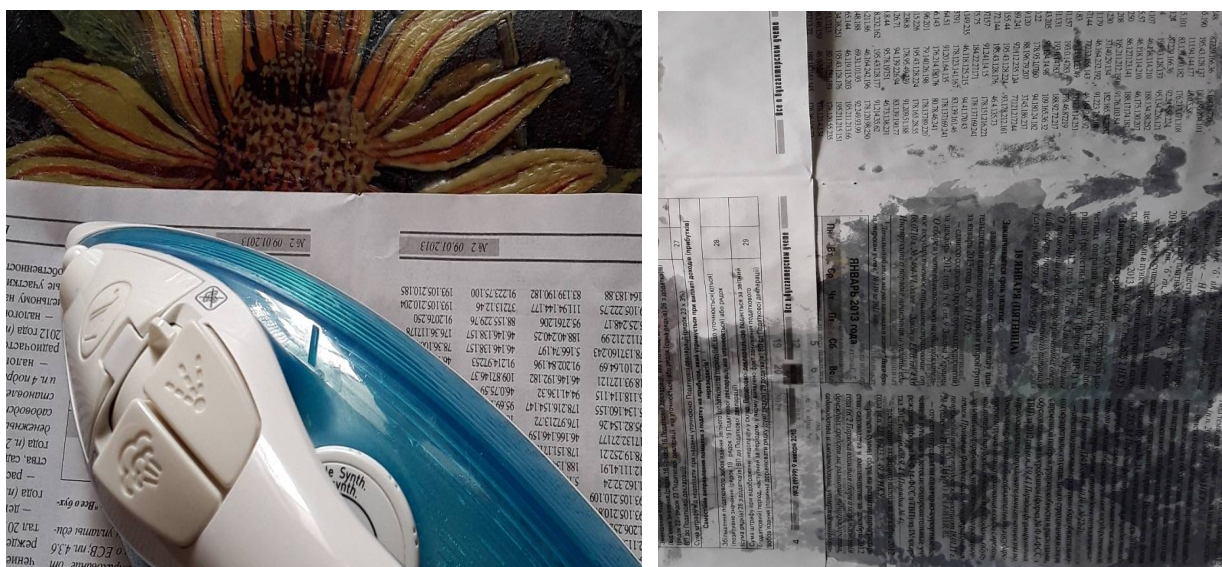


Рис. 39. Процес вилучення резерву прасуванням тканини через папір

Джерело: власна світлина

12. Оформлення роботи

Після очищення тканини від парафіну роботу, якщо це станкова композиція (картина), знов натягують на підрамник. Робити це слід у той самий спосіб, який описано на третьому етапі роботи над батиком (п. 3 послідовності виконання практичної роботи № 1).

За такої умови дуже важливо натягнути тканину так само, як це було на початку роботи: краї, кути роботи та скоби (кнопки) повинні стати в ті ж місця. Зазвичай 5 мм по периметру роботи ховається під раму, тому на краю картини допускається певна неточність натягування та наявність слідів білої обмежувальної рамки.

Приклади готових робіт можна переглянути на рис. 40, 41.



*Рис. 40. Завершена робота перед остаточним закріпленням на підрамнику
Джерело: робота Маргарити Гризової [іл. 7]*



*Рис. 41. Завершена робота перед остаточним закріпленням на підрамнику
Джерело: робота Софії Клочко [іл. 8]*

Практична робота № 2. Багатошаровий гарячий батик



Рис. 42. Зразок натюрморту для практичної роботи № 2

Джерело: Postimages [іл. 4]

Завдання: на основі світлини натюрморту (рис. 42) створити декоративне панно в техніці складного (багатошарового) гарячого батіку.

Мета роботи:

- закріпити знання, вміння та навички, набуті під час виконання практичної роботи №1;
- навчитися виконувати в техніці гарячого батіку композицію, яка має кілька світлісних (тональних) градацій;
- повністю повторити етапи роботи за викладачем, щоб зрозуміти процес поділу композиції на етапи;
- навчитися використовувати різні способи нанесення резерву (точка, штрих, пляма) залежно від задуму, фактури та текстури, які потрібно передати в роботі.

Складний (багатошаровий) гарячий батик виконують у декілька послідовних етапів нанесення резерву та розпису.

Поділ на етапи здійснюють на основі тональних (світлісних) градацій ілюстрації-зразка чи ескізу. Так, у роботі присутні вже не два кольори або дві світлісні (тональні) градації, а багато кольорів та відтінків. З'являється можливість моделювати об'єм та створювати реалістичніше зображення. Все залежить від кількості шарів – тональних та колірних градацій. Поділ на такі шари і етапи – це відповідальність і робота художника, автора батіку. Одну й ту ж композицію можна вирішити по-різному. Можна створити батик з трьох, чотирьох, п'яти чи більше шарів, якщо цього хоче автор роботи та вважає певну кількість етапів достатньою для втілення творчого задуму.

Послідовність виконання

1. Створення картону

Розмір картону 59×39 см. Для перенесення малюнку на тканину спершу створюють картон (рис. 43). Починаючи з цього й деякі наступні етапи виконання детально не описано, оскільки вони повністю відповідають етапам практичної роботи № 1. Назви етапів збігаються.

2. Підготовка тканини та перенесення малюнка на тканину

Підготувати тканину до роботи вже відомим способом (випрати, висушити та попросувати). Натягнути тканину на підрамник та, підклавши картон під тканину, перевести контури малюнка на тканину м'яким олівцем (рис. 44).



Рис. 43. Картон

Джерело: власна робота



Рис. 44. Тканина на підрамнику з малюнком

Джерело: власна робота [іл. 11]

3. Планування етапів розпису та нанесення резерву. Поділ на тональні та колірні градації

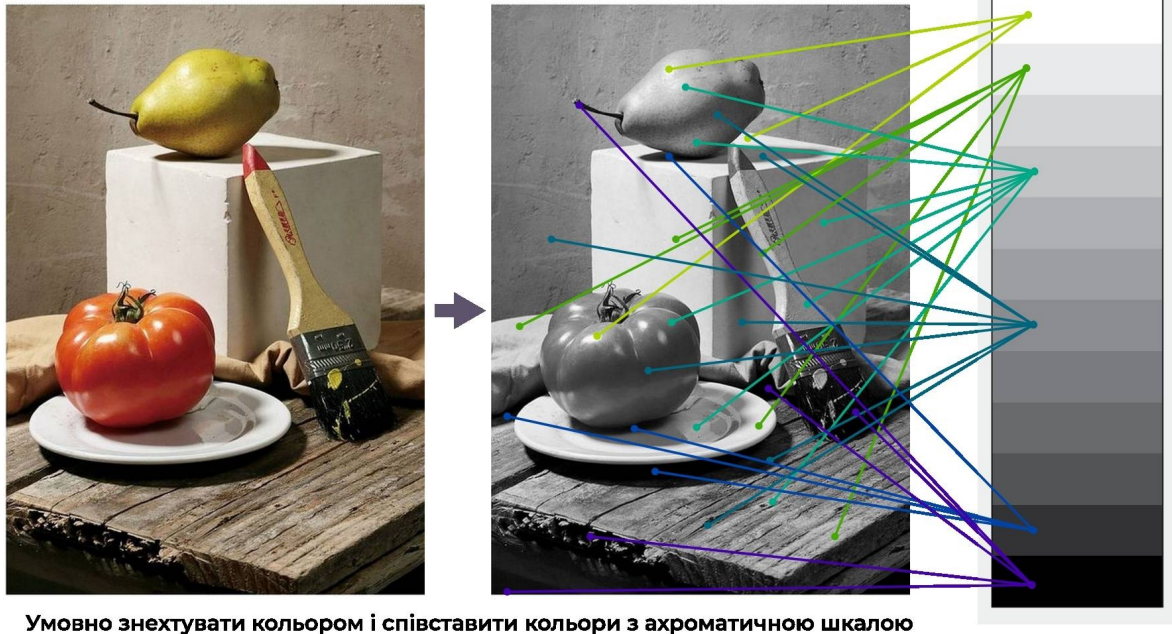
Складний гарячий батик розписують у кілька етапів. Починають від найсвітліших відтінків кольорів і завершують найтемнішими.

Для умовного поділу на такі етапи варто попередньо подумки або у вигляді ескізу розділити світліну чи ескіз на плями за світлістю.

У цьому допоможе шкала ахроматичних кольорів. Якщо відкинути такі характеристики кольору як колірний тон та насиченість, отримаємо чорно-біле зображення, на якому добре видно світлісні відношення і можна розділити зображення на групи плям за світлістю (рис. 45).

Звісно, під час такого поділу автор має самостійно визначити кількість тональних градацій, які йому потрібні, щоб втілити творчий задум. Якщо є завдання створити реалістичну композицію, то кількість таких шаблів за світлістю, які художник передасть у роботі, буде більшою. Якщо ж хочеться показати композицію стилізовано, то кількість таких градацій буде зменшуватися до двох – трьох.

Процес розбору композиції за світлістю (тоном)



Умовно знехтувати кольором і співставити кольори з ахроматичною шкалою

Рис. 45. Поділ композиції на світлісні градації, які потім буде використано як етапи розпису та резервування в складному гарячому батyku

Джерело: власна розробка

Наявність мінімум трьох щаблів за світлістю, а отже і мінімум двох етапів розпису, і нанесення двох шарів резерву є обов'язковою умовою, якщо йдеться саме про складний багатошаровий гарячий батик.

Якщо в простому гарячому батyku ми бачимо поділ на дві світлісні градації: світло і тінь, темний колір і світлий, то в складному багатошаровому гарячому батyku має бути хоча б один проміжний за світлістю колірний відтінок.

У цій роботі було вирішено розділити зображення на 5 градацій за кольором і світлістю:

- 1) відблиски;
- 2) світло;
- 3) локальний колір (середні за світлістю плями);
- 4) півтіні та рефлекси;
- 5) тіні.

Тож для виконання роботи ми маємо нанести чотири шари резерву та розписати тканину за чотири етапи. Кожного наступного етапу фарби набувають темніших відтінків.

Загалом один етап роботи включає:

- нанесення резерву (фіксування наявного кольору);
- розпис наступними за світлістю (темнішими) відтінками фарб;
- сушіння тканини.

4. Обмежувальний контур та підпис



Рис. 46. Підпис на роботі

Джерело: власна робота [іл. 11]

Одразу після підготовки тканини та перенесення малюнка варто нанести резервом межу по периметру картини (рис. 25), а також малим писакром підписати роботу. Місце для підпису може бути довільним. Це, переважно, правий або лівий нижній кут. Зважаючи на те, де в композиції є вільний простір, щоб напис не перекривав елементи композиції (рис. 46).

Оскільки студенти виконують одну й ту ж композицію, підпис запобігає академічній недоброчесності.

5. Резервування білого кольору

Тканина сама по собі є білою, тож білий колір є першим, який потрібно зафіксувати резервом і далі вже вести розпис. Якщо ж в композиції немає білого кольору і автор не планує його наявність у роботі, то першим етапом є розпис тканини найсвітлішими колірними відтінками, а вже потім, після просушування, резервувати тканину.

У запропонованій для роботи світлині можна побачити білі плями. Це відблиски на предметах натюрморту та освітлена верхня грань гіпсового куба. Саме на ті ділянки зображення, де ми бачимо білий колір, потрібно нанести резерв на тканину поки вона біла.

Способів нанесення парафіну є декілька. Можна використовувати крапку (рис. 47), заповнення плями (рис. 47) та штрих (рис. 48). Також часто в гарячому батику для надання спонтанності, нерукотворності використовують набризк (рис. 49), коли розігрітий парафін струшують на тканину з пензля, піднятого на деяку відстань над поверхнею тканини. Творчий задум та часто фактура і текстура предметів композиції, вимагають використання різних способів нанесення резерву.

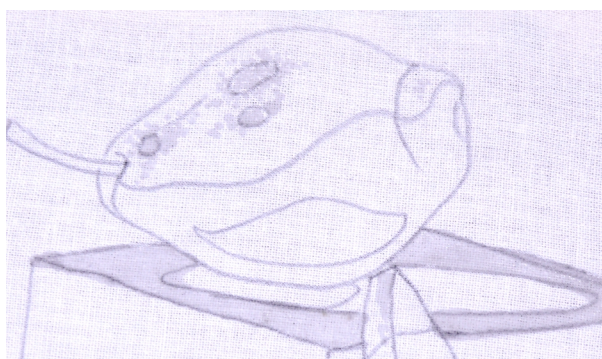


Рис. 47. Використання крапки (у відблиску на груші) та заповнення плями (верхня площина куба) для резервування ділянок тканини

Джерело: власна робота [іл. 11]



Рис. 48. За грушею на дальньому плані використано штрих

Джерело: власна робота [іл. 11]



Рис. 49. Набризк на тлі композиції

Джерело: власна робота [іл. 11]

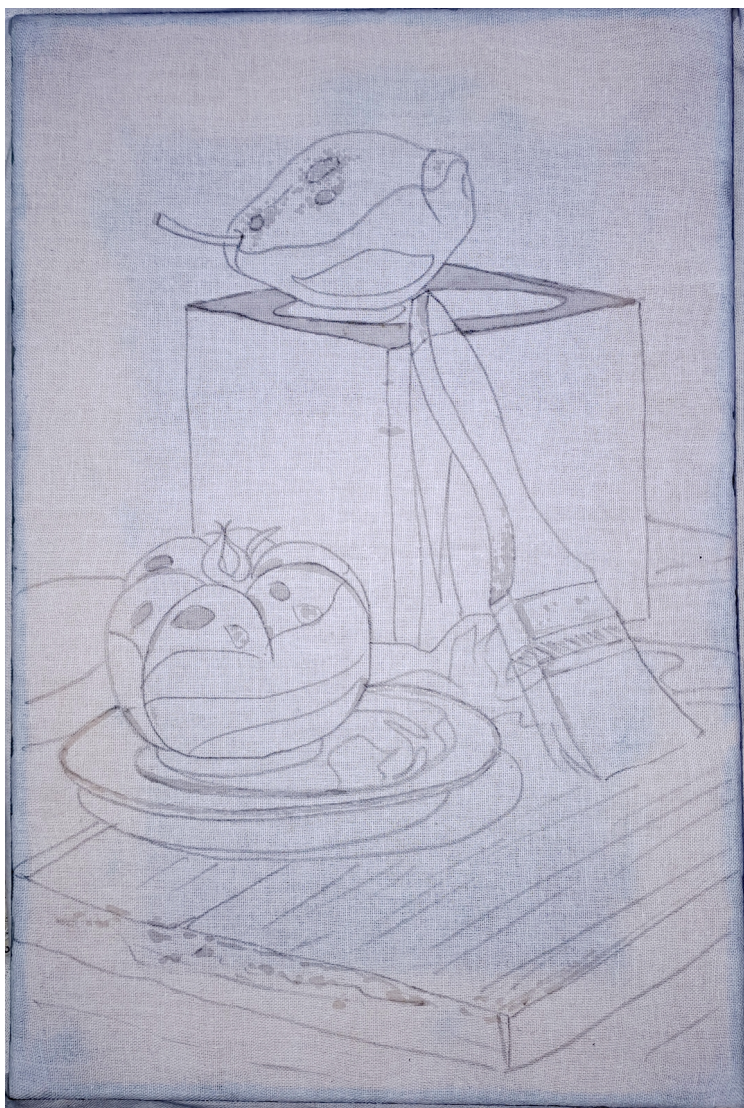


Рис. 50. Перший шар резерву

Джерело: власна робота [іл. 11]

Приклад правильно нанесеного першого шару резерву (парафіну) показано на *рис. 50*. Місця з резервом видно по сірому кольору парафіну, який просочив тканину.

6. Розпис найсвітлішими відтінками кольорів

Після опрацювання всіх деталей композиції парафіном можна одразу братися до розпису. Обов'язково перед розписом на будь-якому етапі роботи над батиком тканину необхідно спершу зволожити (*рис. 51*) та вибрати надлишки води ганчіркою, яка добре вбирає воду (протерти всю поверхню тканини). Це забезпечить добре просочування та розтікання фарби тканиною.

Спираючись на колірні відтінки світлини-зразка, розписати відповідними кольорами та відтінками всю тканину. Навіть у тих місцях, де присутні темніші колірні відтінки, варто провести розпис (*рис. 52*).

Робота з фарбами у батикі (їх змішування на палітрі, отримання різних колірних відтінків) нічим не відрізняється від використання будь-яких інших

фарб, наприклад, в акварельному живописі. На цьому етапі здобувач освіти має послуговуватися знаннями, вміннями та навичками, набутими під час вивчення таких навчальних дисциплін як «Кольорознавство» та «Живопис».

Краплі фарби, які утворюються на поверхні парафіну необхідно одразу ж прибирати ганчіркою або папером (рис. 31, 32).



Рис. 51. Змочування тканини водою перед розписом

Джерело: власна робота [іл. 11]



*Рис. 52. Перший етап розпису.
Тканина вже суха*

Джерело: власна робота [іл. 11]

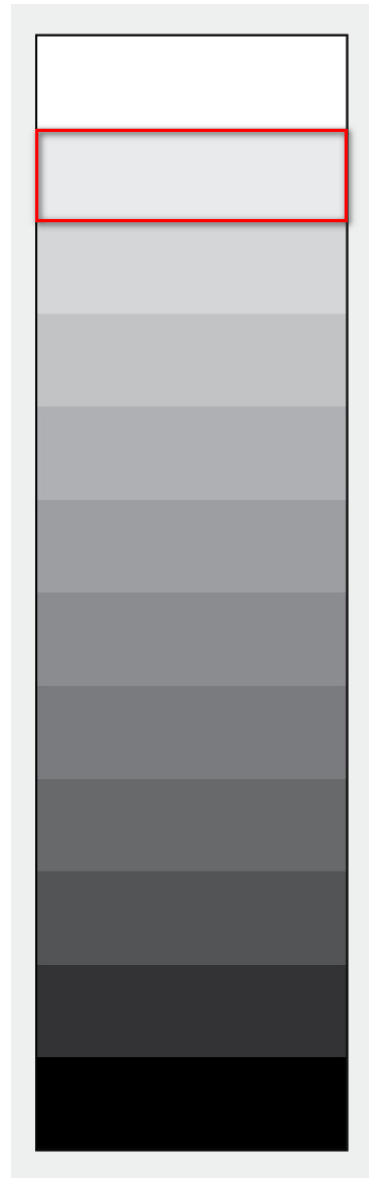
7. Другий шар резерву

Тільки після повного висихання фарби можна наносити наступний шар резерву. За потреби тканину можна сушити феном або біля обігрівача, але в жодному разі не можна перегрівати роботу, бо парафін у тканині розплавиться, розтечеться в різні боки. Робота буде зіпсована через пошкодження парафіну та його неконтрольоване поширення в ділянки тканини, де його не має бути.

Наступний етап роботи – нанесення парафіну на ті ділянки композиції, які є найсвітлішими (рис. 53), але не білими. Тобто необхідно заповнити резервом світлі ділянки композиції, які не повинні темнішати. Так фіксують світло – наступний після відблисків шабелів градацій світлості у роботі (рис. 54).



*Рис. 53. Нанесено другий шар парафіну
Джерело: власна робота [іл. 11]*



*Рис. 54. Шкала сірих відтінків
допомагає визначитися з
опрацьовуваними ділянками
Джерело: власна розробка*

8. Продовження роботи

Після нанесення резерву тканину розписують темнішими фарбами (рис. 55), світлісно близькими до середніх сірих відтінків (рис. 56). Після чого роботу сушать і покривають парафіном ділянки, які мають цю середню світлість.

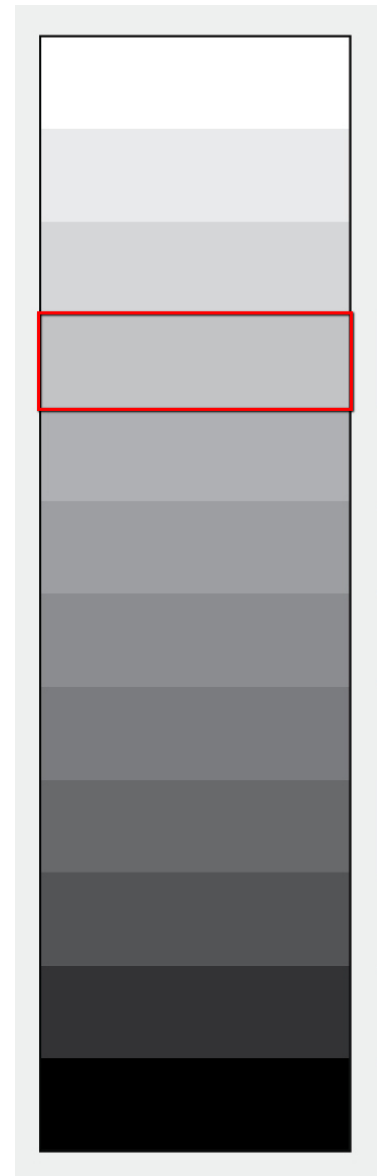
Опрацювання півтіней та тіней показано на рис. 57, 58.

Поетапне нанесення темніших фарб, просушування та нанесення резерву продовжується до досягнення запланованого результату.

Зазвичай вистачає 3–5 шарів парафіну для моделювання об'єму предметів, передачі складних тональних (світлісних) переходів.



*Рис. 55. Другий етап розпису (локальний колір)
Джерело: власна робота [іл. 11]*



*Рис. 56. Наступний щабель світлості (локальний колір)
Джерело: власна розробка*

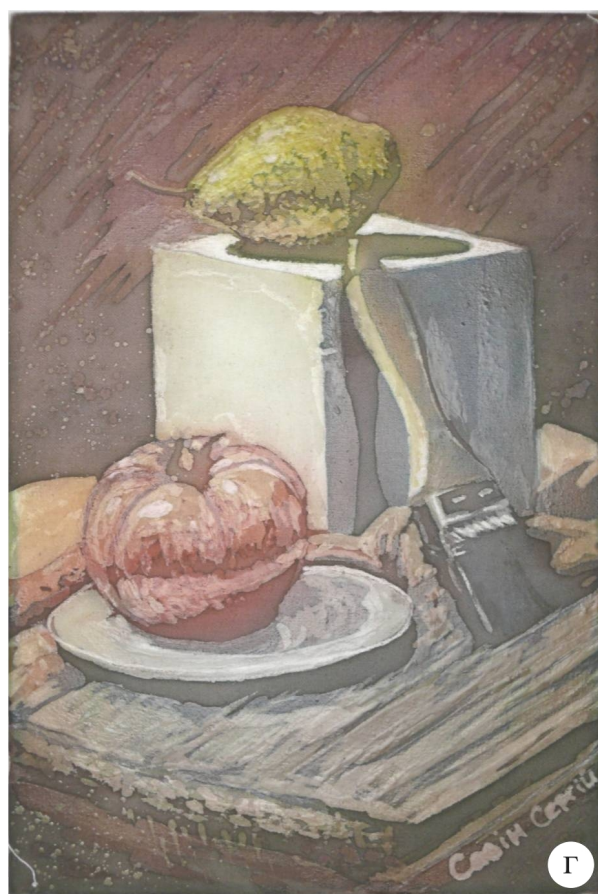
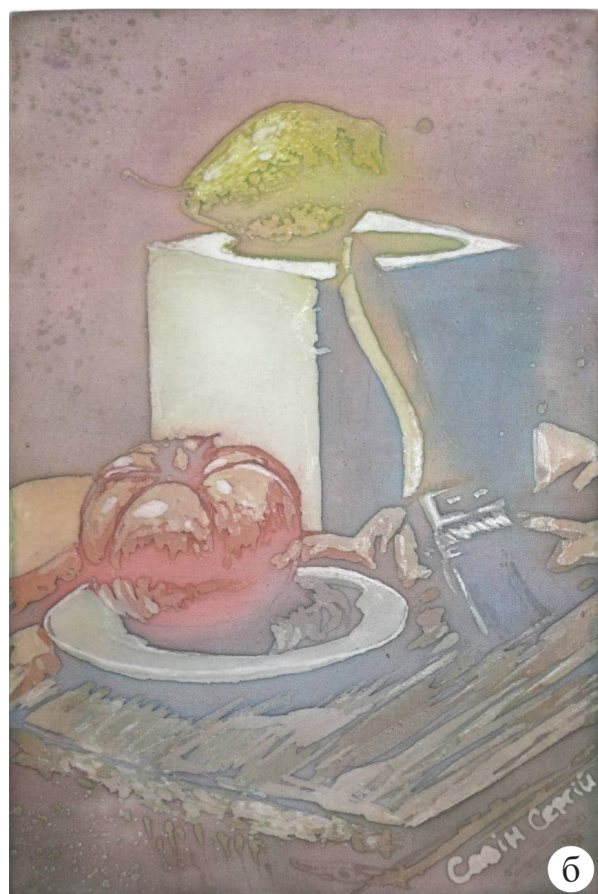


Рис. 57. Третій (а, б) та четвертий (в, г) етапи роботи (проробка півтіней)
Джерело: власна робота [іл. 11]

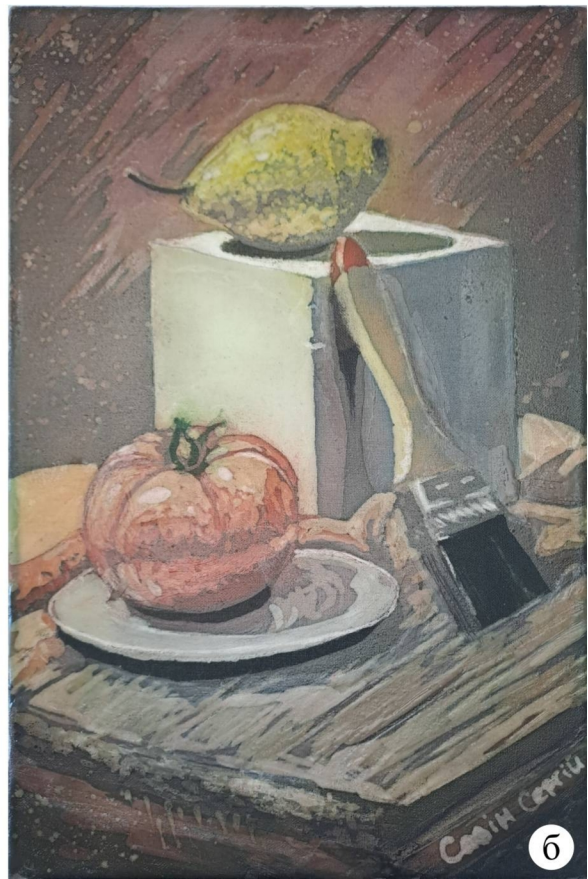
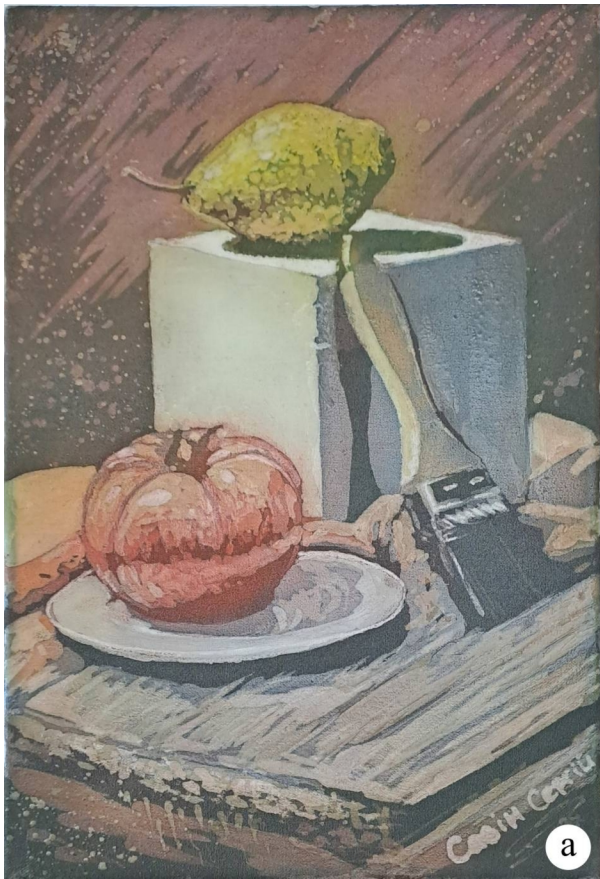


Рис. 58. П'ятий етап роботи (опрацювання тіней)

Джерело: власна робота [іл. 11]



Рис. 59. Завершена робота

Джерело: власна робота [іл. 11]

Результат роботи вже після вилучення резерву з тканини показано на *рис. 59*.

Разом з білим було опрацьовано шість тональних градацій кольорів за світлістю як і було заплановано у *п. 3* послідовності виконання цієї практичної роботи (*рис. 45*).

Варто зазначити, що парафін на поверхні тканини дещо спотворює відтінки кольорів (вони виглядають темнішими). Тому в процесі виконання роботи в техніці гарячого батику не завжди можна візуально визначити й спрогнозувати результат. Композиція існує в уяві художника, який спирається на власний досвід, і повністю проявляється вже після вилучення резерву (парафіну) з тканини. Водночас техніка гарячого батику цим є цікавою.

Практична робота № 3. Декоративне панно з квітами

Завдання: на основі власної світлини із зображенням квітів створити декоративне панно в техніці складного (багатошарового) гарячого батику. Моделювання об'єму, форми та створення наближеного до реалістичного за кольором, пропорціями та світлісними відношеннями зображення – завдання, яке стоїть перед здобувачем освіти.

Мета роботи: закріпити знання, вміння та навички, набуті під час виконання попередніх практичних робіт та навчитися виконувати композицію, яка має кілька світлісних (тональних) градацій, опрацьовуючи та плануючи всі етапи самостійно.

Самостійний поділ на тональні (світлісні) градації ілюстрації-зразка та втілення проєкту у розписі тканини є головною метою цієї практичної роботи.

Послідовність виконання

1. Вибір світлини для роботи

Кожна художня техніка має свої особливості, продиктовані основою, на якій працює художник, фарбами, якими можна працювати, та вимогами дотримання певної технології виконання роботи. Так само й для композиції, яку ми хочемо виконати в техніці гарячого батику, є більш вдала натура, чи така, яку буде складно передати. Хоча будь-яка композиція не зобов'язана повністю передавати природу. Художник завжди має свободу інтерпретувати зображуваний об'єкт як забажає.

Робота в техніці гарячого батику ведеться від світлих відтінків до темних. Це пов'язано з тим, що темнішими кольорами ми можемо перекрити світліші, а от зворотний процес висвітлення темних фарб світлішими неможливий.

Отже, найкращою натурою для роботи є світлі об'єкти на темному тлі. Досвід показав, що дрібні елементи зручніше резервувати самі по собі писаком чи пензлем, аніж обводити їх і лишати простір для темної фарби. Особливо якщо такої дрібноти в роботі дуже багато. І завершувати роботу легше розписом вільних від резерву ділянок довкола зарезервованих ділянок тканини, а не навпаки – шукати ті дрібні елементи, які ще залишилися незаповнені резервом.

Тож для роботи варто вибирати, по-перше, саме світлі квіти на темному тлі, а по-друге, натура повинна мати досить добре виражені тональні градації: відлиски, світло, півтіні, тіні, рефлекси.

На *рис. 60* порівняно світлину геліопсиса (зліва) та тюльпана (справа). Світлина з геліопсисами має високий контраст світлого і темного.

Світлина з тюльпанами не має вираженого темного тла та позбавлена світлих плям. За яскравістю світлина з тюльпанами майже одноманітна. Квіти темніші за тло. Листя має незрозумілу будову. За такого зразка буде важко моделювати об'єм.



Рис. 60. Порівняння вигідної для роботи світлини (а) та важкої у виконанні (б) в техніці гарячого батика

Джерело: власні світлини

Отже, з двох поданих світлин кращою для виконання в техніці гарячого батика буде світлина з жовтими геліопсисами. Вона має добре виражені світлі, середні за світлістю та темні ділянки. Світлі об'єкти розміщені на темному тлі.

2. Створення ескізу та картону

На основі вибраних світлин потрібно створити ескіз. Є рідкісними випадки, коли композиція світлини майже без змін підходить для роботи й на її основі можна створити картон. Найчастіше при роботі з фотонатурою доводиться створювати композицію, користуючись різними фрагментами світлини. І на цьому етапі роботи колосальну роль грають замальовки, які можуть стати ескізами для майбутньої роботи.

Ескіз виконується у вільній манері, містить важливі деталі майбутнього полотна: побудова композиції, співвідношення основних кольорів, просторових планів [3].

За ескізом та замальовками потрібно створити картон.

На *рис. 61* показано ескіз до батика, а на *рис. 61* – картон.



*Рис. 61. Замальовка геліопсисів (А5)
Джерело: власна робота*



*Рис. 62. Картон до батика (59x39 см)
Джерело: власна робота*

3. Підготовка тканини та перенесення малюнка

Цей етап було розглянуто в поясненні до виконання попередніх практичних робіт. Виконання показано на *рис. 63 а*.

4. Виконання роботи відповідно до творчого задуму

Кількість світлісних градацій і етапів нанесення резерву та розпису, тобто приблизний план роботи, проєктують на основі світлин та замальовок, ескізів, етюдів.

Усі кольори повинні бути розділені по світлості на 4–5 груп та виконані за такими етапами:

- 1-й – білий колір (відблиски) (*рис. 63 б*);
- 2-й – світло (не білі, але світлі фарби) (*рис. 63 в, г*);
- 3-й – локальні кольори (власний колір предметів, він темніший, ніж світло, але світліше півтіні) (*рис. 64 а, б*);
- 4-й – півтіні та рефлекси (вони за світлістю знаходяться приблизно на одному щаблі) (*рис. 64 в, г*);
- 5-й – тіні (*рис. 65 а*).



Рис. 63. Перенесення малюнка на тканину (а), резервування білого кольору (б), розпис найсвітлішими фарбами (в), резервування найсвітліших кольорів (г)

Джерело: власна робота [іл. 10]



Рис. 64. Розпис наступним за світлістю шаром фарби (а) та резервування цих кольорів (б), розпис середніми за світлістю кольорами (в) та їх резервування (г)

Джерело: власна робота [іл. 10]



Рис. 65. Розпис найтемнішими фарбами (а) та покривання всієї тканини парафіном (б)

Джерело: власна робота [іл. 10]



Рис. 66. Завершена та оформлена робота

Джерело: власна робота [іл. 10]

5. Завершення роботи

Після виконання всіх етапів роботи тканину покривають резервом (рис. 65 б), де його ще немає, знімають з підрамника і вилучають резерв прасуванням через папір.

Готову роботу знов натягують на підрамник та оформлюють відповідно до задуму (рис. 66).

Практична робота № 4. Зображення архітектури в гарячому батіку

Завдання: на основі світлини створити декоративне панно із зображенням архітектурної споруди в техніці складного (багатошарового) гарячого батіку.

Мета роботи: закріпити знання, вміння та навички, набуті під час виконання попередніх практичних робіт; створити авторську композицію з використанням стилізації та узагальнення, але зберегти при цьому цікаві елементи конструкції, рельєфів та інших впізнаваних частин зображуваного об'єкта.

Оскільки батик — це декоративна техніка, то узагальнення, спрощення, уподібнення та стилізація повсякчас використовуються під час роботи з композицією, яку художник хоче втілити на тканині.

Четверта практична робота є підсумковою у розділі «Гарячий батик» навчальної дисципліни «Батик». Під час виконання цієї роботи студент має продемонструвати набуті знання, вміння та навички з проектування творчої роботи, дотримання технології виконання виробу в техніці гарячого батіку та втілення певного творчого задуму. Також при виконанні роботи здобувач освіти активно демонструє та застосовує на практиці знання з рисунку, композиції, кольорознавства.

Сюжетом для практичної роботи є українська архітектура. Автор може обрати будь-яку архітектурну пам'ятку чи цікаву за оздобленнями, фасадом, будовою споруду. Можна зобразити як будівлю в цілому, так і фрагмент фасаду чи частини архітектурного об'єкта.

Послідовність виконання

1. Вибір об'єкта для зображення

Так само як і в роботі з квітами, під час вибору натури для цієї практичної роботи потрібно зважати на наявність добре помітного контрасту світлого і темного. На це впливають як час доби, наявність підсвічування будівлі ввечері та вночі, так й орієнтація споруди на певну сторону світу. Тобто в той чи інший час доби вибрана споруда може виглядати по-різному. І вибір найвдалішої фотонатури є важливим етапом підготовки до роботи.

Ракурс також відіграє важливу роль, бо не кожна споруда найкраще «розкривається» у фронтальній композиції. Як і всі об'ємні об'єкти, іноді вигляд у три чверті чи близький до нього краще зможе показати красу архітектури та її конструкцію. Особливо це стосується великих за розмірами споруд і перспектива може допомогти розмістити майже всю будівлю в композиції.



Рис. 67. Дзеркальний струмінь у Харкові

Джерело: Вікіпедія [іл. 5]

Оскільки будь-яка архітектура є невіддільною частиною середовища, в якому вона розташована, то в композиції також може бути зображено докільця: небо, рослинність, інші об'єкти й предмети живої та неживої природи (рис. 67).

Критерії вибору світлини для роботи описано у першому пункті послідовності виконання третьої практичної роботи.

2. Картон

Для точнішого передання будови архітектурної споруди картон можна створити, послуговуючись технічними засобами: принтером, монітором телевізора чи комп'ютера. Також можна використати перемальовування по клітинах.

За будь-яких умов лінії малюнка, надрукованого чи намальованого від руки, потрібно навести темними лініями маркером чи тушшю і пером.

Саме на цьому етапі можна уточнити частини, неконтрастні лінії малюнка, які буде зображено і знехтувати дрібними елементами, які технічно важко або недоцільно виконувати в роботі.

3. Перенесення малюнка на тканину

Часто під час виконання роботи в гарячому батику лінії графітного олівця змиваються і стають малопомітними на тканині. Використання лайнера (тонкого незмивного маркера) надають роботі деякої графічності (рис. 68) та дозволяють працювати фарбами вільно, не боячись змити малюнок.

Так, часом неконтрольоване розтікання перегрітого чи надміру набраного на пензель парафіну надає роботі мальовничості, деякої нерукотворності, а лінії малюнка «тримають» конструкцію і не дають втратити загальну будову споруди, дозволяють передати найдрібніші деталі, які технічно важко виконати саме в гарячому батику.

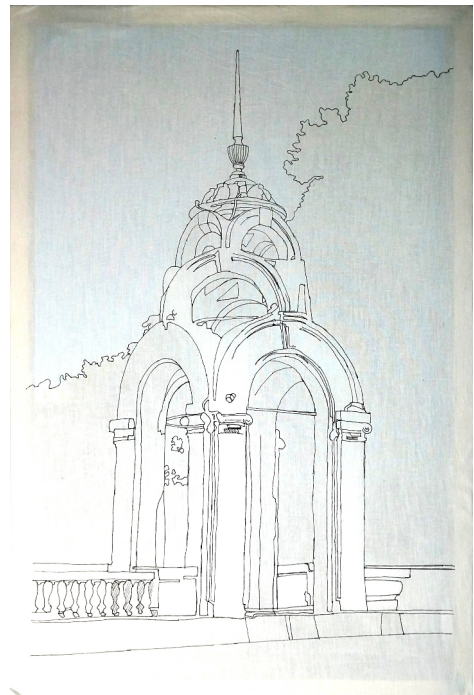


Рис. 68. Лінії виконано лайнером

Джерело: робота Єлизавети Карнік [іл. 9]

4. Виконання роботи в матеріалі



Рис. 69. Завершена робота

Джерело: робота Єлизавети Карпик [іл. 9]

Виконання роботи відбувається за тією ж послідовністю, яка була описана вище. Композицію умовно ділять на світлісні щаблі, які послідовно розписують на тканині фарбами та фіксують резервом.

На *рис. 69* показано приклад завершеної роботи. Особливої уваги заслуговує використання не чорної фарби для отримання відтінків сірого кольору, а утворення сірих кольорів сумішшю синього, помаранчевого та жовтого кольорів. Уже на тканині складники колірної суміші дещо роз'єднуються, по-різному і з різною швидкістю розтікаються. Це призводить до появи ледь помітних блакитно-сірих та коричнево-сірих плям. Тепло-холодність фарби робить сірий, начебто нейтральний колір, цікавим, мальовничим.

Завершення (вилучення резерву) та оформлення роботи виконують вже відомими способами.

ВИСНОВКИ

Навчальна дисципліна «Батик» належить до практичних освітніх компонентів, що формують спеціальні компетентності. Вона включає три розділи: вузликівий, гарячий та холодний батик. Пропоновані методичні рекомендації описують виконання робіт саме розділу з гарячого батика.

Вивчення будь-якої мистецької техніки вимагає виконання вправ, практичних робіт. Так здобувач освіти опановує притаманні техніці матеріали, інструменти, художні прийоми. Також студент вивчає різні етапи розпису тканину у техніці гарячого батика: створення ескізу та картону з урахуванням специфіки техніки, вибір матеріалів для роботи, технології та послідовності виконання, алгоритму творчого опрацювання композиції.

Методичні рекомендації з виконання практичних робіт в техніці гарячого батика є частиною комплексу методичного забезпечення навчальної дисципліни «Батик» разом з програмою навчальної дисципліни та засобами перевірки знань здобувачів освіти. Оскільки вивчення курсу «Батик» неможливе без роботи в матеріалі, проповані методичні рекомендації мають практичне значення насамперед для студентів під час виконання самостійної роботи.

СПИСОК ВИКОРИСТАНИХ ДЖЕРЕЛ

1. Апет. Словник: вебсайт. URL: <https://slovnyk.ua/index.php?sword=апет> (дата звернення: 27.02.2024).
2. Кучма Н. І. Формування навичок копіювання у студентів творчих спеціальностей. Наукові праці Кам'янець-Подільського національного університету імені Івана Огієнка : зб. за підсумками звіт. наук. конф. викл., докторантів і аспірантів, м. Кам'янець-Подільський, 1–2 берез. 2022 р. Кам'янець-Подільський, 2022. С. 161–162. URL: <http://surl.li/qgozuz> (дата звернення: 26.02.2024).
3. Прокопович Т. Рисунок – як вид ілюстративного зображення м. Луцька XIX століття. Fine art and culture studies. 2021. № 2. С. 38–43. URL: https://evnuir.vnu.edu.ua/bitstream/123456789/20693/1/prokopovych_risunok.pdf (дата звернення: 01.04.2024).
4. Okada T., Ishibashi K. Imitation, inspiration, and creation: cognitive process of creative drawing by copying others' artworks. Cognitive science. 2016. Т. 41, № 7. С. 1804–1837. URL: <https://doi.org/10.1111/cogs.12442> (дата звернення: 26.02.2024).

СПИСОК ВИКОРИСТАНИХ ІЛЮСТРАЦІЙ

1. Marabu Silk 50ml. Dharma Trading Co. URL: <http://surl.li/jzscсс> (дата звернення: 22.02.2024).
2. Fabric Dye, pink, 100ml. Packlinq. URL: <https://www.packlinq.com/fabric-dye-pink-100ml.html> (дата звернення: 24.02.2024).
3. ErinKNolan. Enlightenment. Etsy. URL: <http://surl.li/xurxmo> (дата звернення: 26.02.2024).
4. Bodegón. Postimages – free image hosting. URL: <https://postimg.cc/LJm21pfZ> (дата звернення: 02.04.2024).
5. АсееVg. Файл: Zerkalnaya struya01.jpg, 2008.
URL: https://uk.m.wikipedia.org/wiki/Файл:Zerkalnaya_struya01.jpg (дата звернення: 01.04.2024).
6. Анна Денисенко, «Іриси», гарячий батик, бавовна, акрил, 60х40 см, 2022 рік (кер. С. В. Савін).
7. Маргарита Гризова, «Шишки», гарячий батик, бавовна, акрил, 40х60 см, 2023 рік (кер. С. В. Савін).
8. Софія Клочко, «Шишки», гарячий батик, бавовна, акрил, 40х60 см, 2023 рік (кер. С. В. Савін).
9. Єлизавета Карпик, «Дзеркальний струмінь м. Харків», гарячий батик, бавовна, акрил, 60х40 см, 2022 рік (кер. С. В. Савін).
10. Сергій Савін, «Вечірні квіти», гарячий батик, бавовна, акрил, 60х40 см, 2018 рік.
11. Сергій Савін, «Натюрморт з кубом», гарячий батик, бавовна, акрил, 30х20 см, 2023 рік
12. Сергій Савін, «Тюльпани», гарячий батик, бавовна, акрил, 30х20 см, 2023 рік.