



ПАМ'ЯТКИ  
МИСТЕЦТВА  
ПІВНІЧНОГО  
ПРИЧОРНОМОР'Я.  
ОБРАЗОТВОРЧЕ  
МИСТЕЦТВО  
СКІФІВ

МИСТЕЦТВО  
СКІФІВ НА  
ТЕРИТОРІЇ УКРАЇНИ

## План уроку:

1. **Образотворче мистецтво скіфів**
  - Скіфські племена: місця розселення та зовнішній вигляд
  - Світогляд скіфів
  - *\*Бесіда «Вгадайте скіфського бога» (на прикладі срібної амфори)*
  - Городища скіфського часу
  - Курганні поховання. Архітектурна конструкція курганів
  - Скіфська кам'яна скульптура

Модуль 4.

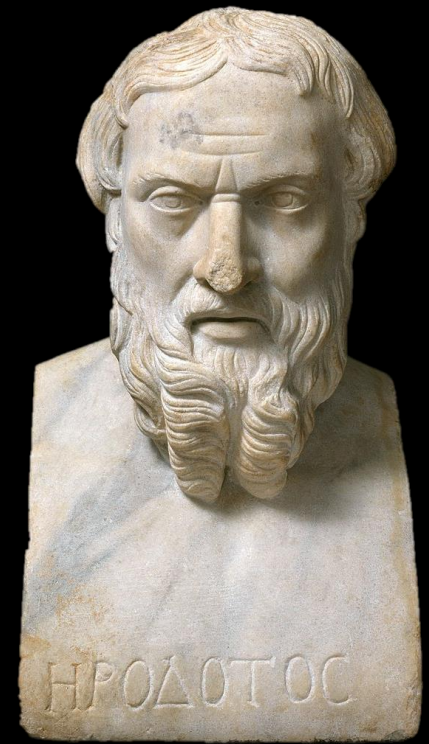
Урок 33.



*«Серед усіх відомих нам народів лише скіфи володіють одним, проте найважливішим для людського життя, мистецтвом. Воно полягає в тому, що жодному з ворогів, котрий напав на їхню країну, вони не дають урятуватися. Ніхто не може їх наздогнати, якщо тільки вони самі цього не захочуть»*

Геродот

## ГЕРОДОТ ПРО СКІФІЮ



Геродот - давньогрецький історик, вчений, мандрівник



Світ за уявленням Геродота.  
Антична міфологія.  
Культура традиції

У V ст. до н. е. на підставі своїх подорожей Геродот склав «Історії» у 9-ти книгах, де сам вказував, що є міфом, а що реальністю. У 4-й книзі «Історій» Геродот розповів про Скіфію та описав її як високорозвинуту цивілізацію.

## СКІФІЯ І СКІФИ



Золота нашивна платівка із зображенням  
двох лучників спиною до спиною,  
400 – 350 рр. до н. е.,  
курган Куль-Оба, Керч, Крим, Україна,  
Британський музей, Лондон

На теренах сучасної України  
з VII ст. до н. е. до другої половини  
III ст. н. е. існувала структурована  
кочова держава – **могутній союз  
племен – Скіфія**

У IV ст. до н. е. грецький історик  
**Ефор** писав, що скіфи зберігають  
добрі, справедливі звичаї  
і перевищують інші народи  
в справедливості

**Єгиптяни**, які вважали себе  
мудрими та багато чого  
знаючими, **говорили про  
скіфів як про більш мудрих**

**Скіфи** – грецька назва цього  
народу, перська – саки,  
ассирійська – ішкуза

**Самі себе вони називали сколоти**



**Геродот описував скіфів як наймудріший народ на берегах Понту Евксинського (Чорного моря), кочівників, що возять із собою свої житла-кібітки, не дають урятуватися ворогам, а багатий на траву та річки причорноморський степ є для них домівкою, годувальником, лікарем, останнім пристанищем і в усьому їм допомагає**

*«Їхня країна рівнинна і рясніє травою, і зрошується водою багатьох річок, яких стільки, скільки каналів в Єгипті. Я назву тепер ті з них, які найбільш відомі та судноплавні від самих своїх джерел. Це Істр, що має п'ять гирл, а потім Тірас, Гіпаній, Борисфен, Пантікан, Гінакірій, Герр і Танаїд»*

Геродот



Відомі сучасні назви п'яťох річок, про які писав Геродот: Істр – Дунай, Тірас – Дністер, Гіпаній – Південний Буг, Борисфен – Дніпро, Танаїд – Дон

## ХТО ТАКІ СКІФИ?



Золоті нашивні платівки із зображенням скіфських вершників, IV ст. до н. е., Курган Куль-Оба, Керч, Крим, Україна

**Скіфи** – загадковий народ, про їхню прабатьківщину вчені досі не можуть дійти остаточної думки

Населення скіфів мало **військову структуру** суспільства й панування **культу воїна** та, водночас, вони були вправними торговцями й шанувальниками мистецтва

**Скіфи були неперевершеними вершниками**, що водночас скакали верхи й влучно випускали стріли з отруєними наконечниками зі своїх особливих коротких луків

Складні частини конструкції луків скіфів не мали аналогів за далькобійністю та прицільністю

Серед скіфських лучників **були і жінки-войовниці**

**Про скіфських воїнів знали в країнах Близького Сходу:** Урарту, Ассирії, Мідії, Вавилонії. Вони були учасниками війн Малої Азії. Ассирійські війська поважали та боялися цих сильних воїнів, а фараони Єгипту наймали скіфську кінноту для битв в Африці

З VI ст. до н. е., після того, як цар Персії Дарій I не зміг перемогти скіфів, за ними **закріпилася слава непереможних**


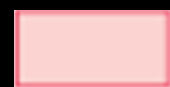
Часто скіфські воїни **охороняли грецькі міста-поліси, зокрема Афіни**





Зображення скіфів на рельєфі зі стіни в ападані (залі для аудієнцій) царя Персії Дарія I в Персеполі, Іран, SEF/Art Resource, Нью-Йорк



Територія Великої Скіфії

-  Сучасні кордони України
-  Кордони Великої Скіфії



-  Скіфські кургани
-  Найбільші грецькі міста

Скіфські племена відрізнялися за способом життя й господарювання

Вони мали своїх царів, торгували з античними грецькими поселеннями, які з VII ст. до н. е. з'являлись на території сучасного Криму

Взаємопроникнення мистецтв двох народів з часом значно вплинуло на скіфський світогляд

Згодом скіфи об'єдналися під владою одного царя

**Розквіт Великої Скіфії припав на середину IV ст. до н. е.**

**Велика Скіфія**, за Геродотом, мала форму чотирикутника, сторони якого зіставлялися зі сторонами світу, та простягалася на однакову відстань як від Дунаю до Дону, так і від узбережжя Чорного й Азовського морів на північ до смуги лісів, охоплюючи майже всю територію сучасної України



**Таврида** – історична назва півострова Крим

У III ст. до н. е. через кризу, спричинену посухами та суворими зимами, скіфи залишили велику частину своїх земель і зосередились на територіях сучасної Нижньої Наддніпрянщини й Степовому Криму

Так з'явилося могутнє царство Мала Скіфія, що весь час свого існування відігравала значну роль, виявляла войовничість і мала вагомий вплив на територію Тавриди

У II ст. до н. е. скіфський цар Скілур побудував низку фортець, чеканив у грецькій Ольвії монету, що свідчило про контроль над містом

У державі існували сотні неукріплених і десятки укріплених поселень, а також свій флот на Чорному морі



## СКІФСЬКІ ПЛЕМЕНА

Згідно з Геродотом, існували **скіфи осілі** та **кочовики**

**Царські скіфи** мали себе за еліту, їм належало панівне становище і саме їхній цар був верховним серед трьох царів, що керували скіфами

Царські скіфи займали території степового Криму та Північного Причорномор'я між Дніпром та узбережжям Азовського моря

**Скіфи-кочовики** мешкали в степах Причорномор'я, північніше від царських скіфів, між річками Дніпро та Інгул. Основний вид їхньої діяльності – скотарство

Деякі історики вважають скіфами саме ці племена, які підкорили землеробське населення лісостепу



Скіфський цар з родиною



Царські скіфи



**Скіфи-землероби** займали території степу та лісостепу на лівому березі Дніпра, вони вирощували збіжжя для власного вжитку

**Скіфи-орачі** займали території лісостепу на правому березі Дніпра. Вони сіяли зерно не для власного вжитку, а на продаж

**Елліно-скіфи** (каліпіді) оселились між Дніпровським та Дністровським лиманами. Це були найближчі землі до грецького поселення Ольвія, тому засіб їх життя нагадував життя грецьких поселень Північного Причорномор'я

Скіфи-орачі – мешканці лісостепоного Правобережжя

## ОДЯГ ТА ОБЛАДУНКИ СКІФСЬКИХ ВОЇНІВ

Воїн був захищений овальним **щитом**, шкіряною **безрукавкою та поясом**, вкритими металевими пластинами на кшталт луски, **шоломом** та **кнемідами**

**Спорядження воїна:** спис, підвішані до пояса **горит** з луком та стрілами, короткий меч-акінак,

бойові сокири (зброя знатних скіфів)

**Кнеміди** –  
бронзові  
поножі

**Горіт** – футляр  
для лука й стріл



Скіфські воїни



Скіфський воїн V ст. до н. е., реконструкція  
О. Мінжуліна, Скарбниця Національного  
музею історії України, Київ

## СКІФСЬКІ АКІНАКИ

Скіфський **акінак** – головна зброя ближнього бою, це **короткий** збалансований **меч** з **двосічним клинком** і властивостями кинджала, призначався для сікучих ударів

Акінак був поширений серед іраномовних народів Східного Середземномор'я



Скіфські мечі-акінаки,  
VI – IV ст. до н. е.,  
Національний військово-  
історичний музей України

Меч із золотими прикрасами руків'я та піхов, VI ст. до н. е.,  
курган поблизу с. Олександрівка, Дніпропетровська обл.,  
Скарбниця Національного музею історії України, Київ

## ОДЯГ ТА ОБЛАДУНКИ СКІФСЬКИХ ВОЇНІВ



Скіфський шолом, IV ст. до н. е.

У V – III ст. до н. е. скіфи користувалися грецькими шоломами

У IV – III ст. до н. е. – коринфськими, халкідськими, фракійськими шоломами



Захисні обладунки, набрані з дрібної залізної луски



Золотий гребінь, фрагменти,  
курган Солоха, V – IV ст. до н. е.

Вершник у **грецькому шоломі**, пластинчастому скіфському **панцирі**, додатково захищений щитом

Кріпився такий **щит** на спину і додатково захищав вершника зі спини та з боків

З озброєння – **спис**, **горит з луком та стрілами**



## ЩИТИ СКІФСЬКИХ ВОЇНІВ



Воїн у скіфському одязі  
зі скіфським коротким  
мечем – акінаком  
та горитом на поясі

Золотий гребінь,  
фрагменти, курган Солоха,  
V – IV ст. до н. е.



Щити мали форму боба  
або прямокутника і були  
гнучкими, оскільки  
виготовлялися зі  
шкіряно-повстьової  
основи, на яку  
нашивалися  
металеві пластини

Воїн у грецькому панцирі,  
озброєний акінаком, щитом-  
пелтою у формі  
напівмісяця  
й горитом  
на поясі



## ОДЯГ ВОЇНІВ

**Штани** скіфи носили або з напуском на взуття, або заправляючи в нього та перев'язавши по щиколотці ременем

**Взуття** мало вигляд невисоких м'яких чобітків без підборів



Фрагмент золотої нашивної платівки із зображенням скіфського вершника, IV ст. до н. е., курган Куль-Оба, м. Керч, Крим, Україна



Фрагмент золотої вази із зображенням скіфських воїнів, IV ст. до н. е., курган Куль-Оба, м. Керч, Крим, Україна

## ПОЯСИ СКИФСЬКИХ ВОЇНІВ



Скіфи постійно мали пояси при собі  
Залежно від **знатності** та **заслуг воїна**  
**пояс** складався з **бронзових,**  
**залізних** або **золотих** накладок

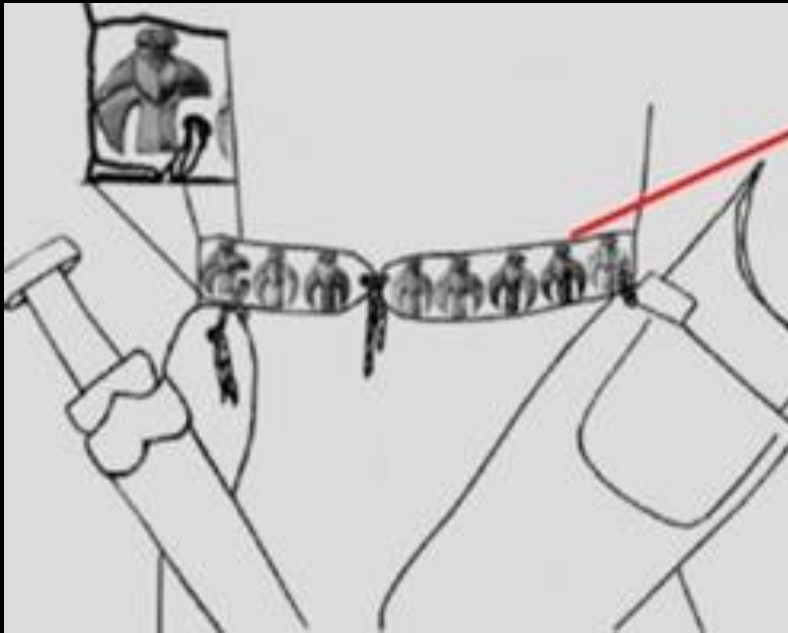
На поясі **носилося все військове**  
**спорядження**, обов'язкові й потрібні  
речі: чаша, точильний камінь, гребінь

Пояс захищав живіт і спину вершника

У кургані Лита Могила знайдено  
17 золотих платівок із зображенням  
орла, що прикрашали пояс

На звороті платівки мають петлі

Орнітоморфна золота платівка, VII ст. до н. е.,  
курган Лита Могила, Наддніпрянщина, Україна



Портупейний пояс з кургану Лита Могила,  
реконструкція Оксани Ліфантій

## СКІФСЬКІ СТІЛИ

Скіфи розфарбовували стріли в різні кольори

Їх бронзові, залізні або кістяні вістря були з шипами, через що під час витягування з рани ворог отримував ще більше пошкоджень

Грановані стріли просочували отрутою

З часом вістря стріл стали вужчими та більш видовженими – це сприяло покращенню їхньої пробивної здатності



## ЗОБРАЖЕННЯ СКІФСЬКИХ ЛУЧНИКІВ У ГРЕЦЬКОМУ ВАЗОПИСІ



Скіфський лучник,  
античний кілік, вазописець Епідет,  
Греція, 520 – 500 рр. до н. е.



Скіфський лучник або амазонка,  
античний кілік, близько 480 р. до н. е.,  
Музей античного мистецтва,  
Мюнхен, Німеччина

## ОБРЯД ПОБРАТИМСТВА

Важливий для скіфських воїнів обряд побратимства вкладався між чоловіками, що не мали родинних стосунків

Це був обряд про допомогу та підтримку, побратими могли піти заради один одного на все, навіть на смерть

Під час обряду обидва скіфи, обійнявшись, пили з особливої посудини вино, додавши до нього свою кров

До пиття у вино занурювали зброю та промовляли молитву

Скіфи вважали, що **присяганням того, хто братається з багатьма, не варто вірити**



Золота бляшка із зображенням обряду побратимства скіфів, IV ст. до н. е., курган Куль-Оба, м. Керч, Крим, Україна



## ЩОДЕННИЙ ОДЯГ СКІФІВ

Одяг скіфів був зручним і гарно оздобленим

Його виготовляли зі шкіри, хутра, вовни, льону, коноплі

Двобортна без коміра куртка щільно облягала тіло й підперізувалась на талії **поясом**,

по краях прикрашалась вір-аплікацією або хутром, а також орнаментальною смугою вздовж спини

**Золотими бляшками** оздоблювались і довгі штани

Знатні скіфи носили **башлики** – шкіряні або повстяні **головні убори** із загостреною верхівкою (скріплені/зшиті елементи утворюють кут)

Рядові скіфи пов'язували голови налобними **шкіряними пов'язками**

## ДІАДЕМИ



Іноді чоловіки (вірогідно, військові ватажки), одягали золоті **діадеми** – **начільні прикраси у вигляді обруча**

Головні прикраси у вигляді золотих діадем достатньо рідкісні. Вони мали вигляд золотої стрічки або ряду ланцюжків довжиною 66 – 67 см і носилися на шкіряному або металевому головному уборі



Вигляд начільних прикрас, курган Лита Могила, реконструкція Оксани Ліфантій  
Діадема, VIII – VII ст. до н. е., курган Лита Могила, Наддніпрянщина. Україна

## ГРИВНИ

На шиї скіфи носили золоті, срібні та бронзові **гривни** – **нашийні прикраси** у вигляді обруча або спіралі



Гривна зі скульптурами левів та накладним зубчатим орнаментом, IV ст. до н. е., курган Чортомлик



Гривна із завершеннями у формі лежачих левів, IV ст. до н. е., курган Куль-Оба, м. Керч, Крим, Україна



Срібна гривна підлітка, I тис. до н. е., курган № 13 поблизу с. Львове, НМІУ, Київ

Гривна часто являла собою спіраль зі срібного дроту в 1,5 витки. Вона декорована зображеннями зміїних голів з умовно нанесеними очима та ротиками

## ЗОЛОТІ НАШИВНІ ПЛАТІВКИ



Скіфський воїн, який осідлав коня,  
IV ст. до н. е., курган Куль-Оба,  
Північне Причорномор'я, Україна



Золотих речей у своєму оточенні та на собі скіфи намагалися мати якомога більше

Вони оздоблювали одяг **золотими нашивними пластинами-аплікаціями**, які є важливим елементом скіфської культури

Бляшки та пластини містили зображення антропоморфних образів, рослинні мотиви

У VII ст. до н.е. домінують зображення тварин, з IV ст. до н.е. відчувається вплив грецької культури, з'являються зображення людей. Вони мали символічне значення та являли собою своєрідний захист

Завдяки зображенням на таких нашивках можна уявити життя скіфів, військові події, їх ритуали та вірування

Сцена побратимства скіфів, IV ст. до н.е., курган Солоха, Запорізька обл., Україна



Платівка із зображенням оленя,  
525 – 500 рр. до н. е., колекція «Платар»



Платівка із зображенням орла,  
що шматує рибу, 400 – 380 рр. до н. е.,  
колекція «Платар»



Платівка із зображенням зайця, IV ст. до н. е.,  
курган № 4 групи Носаки поблизу с. Балки,  
Запорізька обл., Україна, зібрання Скарбниці  
НМІУ



Платівка-аплікація із зображенням  
вепра, 400 – 350 рр. до н. е.,  
колекція «Платар»



Сфінга, IV ст. до н. е., курган Товста Могила, Дніпропетровщина, Україна, Національний музей історії України, Київ



Сцена полювання на зайця, IV ст. до н. е., курган Куль-Оба, Керч, Крим, Україна



Сцени шматування, IV ст. до н. е., курган Товста Могила, Дніпропетровщина, Україна, Національний музей історії України, Київ

## ОДЯГ ЗАМОЖНИХ СКІФІВ

Одяг заможних скіфів був **червоного та синього кольорів**. Жінки носили довгі розшиті сукні. **Кількість золотих нашивних пластин, що прикрашали вбрання й взуття, могла налічувати декілька тисяч**

Золотими бляшками та пластинами орнаментувалися **жіночі головні убори**: розширені догори дугоподібні **калафи**, конусоподібні **клобуки**, **циліндрові тіари**. Доповнювали їх **скроневі підвіски**, а зверху накривала легка накидка, оздоблена бляшками з символами культу плодючості



Одяг скіфських жінок



Вбрання вельможних скіф'янок

## ВБРАННЯ СКІФСЬКИХ ЖРИЦЬ



Золотий ритуальний головний убір знатної скіф'янки, IV ст. до н. е. Курган Чортомлик, Дніпропетровська обл., Україна



Реконструкція Зінаїди Васиної



Намісто з 34 овальних намистин, 4-х пронизок та підвіскою-лунницею у вигляді перевернутого донизу місяця з мініатюрною жіночою голівкою. Лунниця символізувала Місяць – покровителя родючості та дітонародження



Нашивні пластини, що прикрашали жіночий головний убір IV ст. до н. е., курган Казенна Могила, Запорізька обл., Україна, Зібрання Скарбниці Національного музею історії України



Головний убір із золотим декором,  
IV ст. до н. е. Курган поблизу с. Вільна,  
Херсонська обл., Україна



Золота пластина – прикраса головного убору,  
IV ст. до н. е. Курган поблизу с. Сахнівка,  
Черкаська обл. Україна



Жіночий головний убір, Курган  
Кам'янка, Миколаївська обл., Україна



Реконструкція комплексу жіночих прикрас,  
підвіски та сітчаста прикраса, початок IV ст. до н. е.,  
Бердянський курган, Запорізька обл.  
Скарбниця Національного музею історії України



## СКРОНЕВІ ПІДВІСКИ

Скронева підвіска,  
IV ст. до н. е., курган поблизу  
с. Новосілка, Черкаська обл.,  
Скарбниця Національного  
музею історії України, Київ

Скроневий кулон зі сфінксом на п'єдесталі та  
фігурками качок, IV ст. до н. е. Діїв курган,  
Херсонщина



Поширеною  
геометричною формою  
золотих нашивок був  
трикутник, вкритий  
опуклими півкульками

Форма трикутника означала  
нескінченність: життя-смерть-  
відродження

В оздобленні головних уборів  
або інших деталей одягу  
трикутники прикладали один  
до одного по широкій стороні  
вершинами вгору та вниз –  
створювалась смужка  
мерехтливого сяйва,  
а візерунок символізував  
поєднання чоловічого та  
жіночого начал

Прикраси одягу у вигляді  
пластинок-трикутників «виноградні грона»,  
IV ст. до н. е., курган Огуз біля с. Нижні Сірогози,  
Херсонська обл., Україна, Скарбниця  
Національного музею історії України, Київ



Прикраси одягу, IV ст. до н. е., Мелітопольський курган, Запорізька область, Україна, Зібрання Скарбниці Національного музею історії України



Платівки-аплікації з жіночого взуття у вигляді квіток арацеї, IV ст. до н. е., Мелітопольський курган, Запорізька область, Україна, Зібрання Скарбниці НМІУ

## БРАСЛЕТИ



Браслети носили на зап'ястках,  
а іноді й на ногах

Однією з їх функцій браслетів була  
захисна

Браслети мали вигляд спіралі  
або широкої пластини, що не  
з'єднувалась на кінцях

Найвишуканіші браслети  
виготовлялися із тонких пластин  
і **прикрашалися візерунками  
в техніці зерні, скані та емалями**

Спіралеподібний браслет із бронзової  
стрічки, вкритої золотом,  
прикрашений емаллю та голівками  
левів, IV ст. до н. е., Старший курган  
групи «Три Брати» поблизу с. Огоньки,  
Крим, Скарбниця НМІУ

Золоті браслети із зображенням  
грифонів, які терзають оленя,  
IV ст. до н. е., курган Куль-Оба,  
м. Керч, Крим, Україна



## КАБЛУЧКИ

Золоті, срібні, бронзові та залізні каблучки були важливим елементом вбрання скіфів. З плоскими гладенькими щитками або з випуклим зображенням. Їх носили комплектами до десяти штук

Каблучки виконували роль талісманів, амулетів та оберегів



Перстень зі сценами терзання (зображення з обох боків), IV ст. до н. е., курган Денисова Могила поблизу м. Орджонікідзе, Дніпропетровська обл., Україна, Скарбниця Національного музею історії України

## СЕРЕЖКИ

Розповсюджена прикраса скіф'янок. Серезки мали різноманітні форми, іноді доповнювалися вставками з дорогоцінного каміння, декорувалися емаллями синього та зеленого кольорів

**Кожна форма мала своє значення:** символізувала захист, статус, оберіг тощо



Серезки у вигляді сфінкса, який вважався вартовим і був символом мудрості, IV ст. до н. е., курган Старший брат з групи «Три брати» поблизу с. Огоньки, Крим, Україна, Скарбниця Національного музею історії України



Серезки колоноподібні, V – IV ст. до н. е., курган поблизу с. Мар'ївка, Запорізька обл., Україна, Скарбниця Національного музею історії України



Золоті сережки у вигляді човників, IV ст. до н. е., курган Дорт-Оба поблизу Сімферополя

Золоті сережки у вигляді човників, IV ст. до н. е., курган поблизу с. Вовчанське, Запорізька обл., Скарбниця Національного музею історії України



Прикрасами, які могли означати глибокий зв'язок з природою, були **сережки у формі човників з качками** та каченятами – символ творення світу, гармонії трьох стихій: неба, землі, води

Таку прикрасу могли дарувати на весілля як побажання великої міцної родини або як оберіг

**Під час руху жінку завжди супроводжували шелест та передзвін від її рухливих прикрас**, які, згідно зі скіфськими уявленнями, захищали та відганяли зло



## СЕРЕЖКИ З КУРГАНУ КУЛЬ-ОБА

У IV ст. до н. е. стає дуже помітним вплив грецького мистецтва у вишуканих ювелірних прикрасах та інших виробах для скіфської знаті – це можна дослідити з поховань того часу

Сережки. Золото, емаль, близько 350 р. до н. е., курган Куль-Оба, м. Керч, Крим, Україна



# ОБРАЗОТВОРЧЕ МИСТЕЦТВО СКІФІВ

СВІТОГЛЯД  
ЛЕГЕНДИ ПРО  
ПОХОДЖЕННЯ СКІФІВ

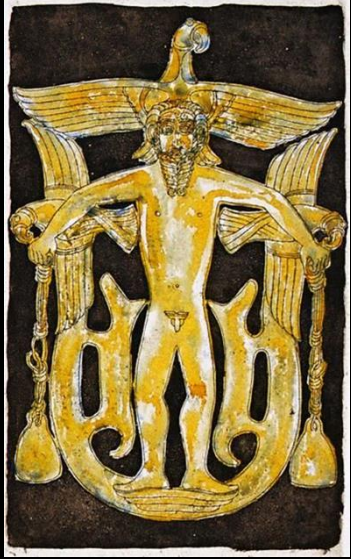
## СВІТОГЛЯД СКІФІВ

Пантеон скіфів складали  
сім верховних божеств

Головна тріада богів:  
Табіті, Папай, Апі

Нікому з богів, окрім **Арея**,  
скіфи не споруджували  
храми

Геродот ототожнював імена  
скіфських богів з грецькими



**ПАПАЙ**  
Зевс



**ТАБІТІ**  
Гестія



**АПІ**  
Гея



**ГОЙТОСІР**  
Аполлон



**АРГІМПАСА**  
Афродіта Уранія



—  
Арей / Арес



**ТАГІМАСАД**  
Посейдон



Золота бляшка, прикраса вбрання,  
IV ст. до н. е., курган Чортомлик,  
Дніпропетровська обл., Україна

Золота бляшка з розповсюдженим  
сюжетом: скіф та жінка з дзеркалом у руці.  
Вірогідно, зображено ритуальне вінчання  
скіфського царя з богинею Табіті,  
завдяки якому душа померлого правителя  
долучалася до світу богів

## БОГИНЯ ТАБІТІ

**Табіті** (від іранського «горіти») –  
«та, що зігріває», **головна скіфська  
богиня**. Шанована скіфами як  
**праматір народу**. Богиня світла,  
царського й родинного **вогнища**,  
яке скіфи вважали священним,  
бо там мешкала Табіті

Живучи в Царському вогнищі,  
**Табіті охороняла від бід та  
напастей підвладні цареві народи**

Згідно з описами Геродота скіфи  
вважали Табіті своєю володаркою  
і царицею, божественною  
дружиною царя, того, хто  
сакрально очолював їх суспільство

Тому порушення обітниць вірності,  
традицій і законів, встановлених  
Табіті, карали смертю

## БОГИ ПАПАЙ І АПІ



Богиня Апі. Золота пластина-аплікація, IV ст. до н. е., курган Куль-Оба, м. Керч, Крим, Україна

**Папай** – «батько», «дід», **верховний бог скіфів, бог Неба, родючості, творець людей**

Скіфи вважали Папая своїм божественним предком і пов'язували його з культом космічного світового дерева

**Апі** – водночас **богиня землі та води**

Цю богиню почитали як Берегиню

**Папай та Апі створювали божественний союз, що символізував об'єднання сфер неба, землі та води**

**Завдяки їх священному шлюбу утворився середній світ – світ життя людей**

Бог Папай. Фрагмент бронзового навершя, IV ст. до н. е., Дніпропетровська обл. Скарбниця Національного музею історії України





Бронзове навершя, IV ст. до н. е., місцевість Лиса гора біля с. Новопавлівка (сучасний Нікополь), Дніпропетровська обл., Україна, Скарбниця Національного музею історії України

## НАВЕРШЯ З ПАПАЄМ



Фрагменти бронзового навершя з Папаєм із силуетами вовків, що біжать, та дзвіночками, IV ст. до н. е., Скарбниця Національного музею історії України

Навершя оздоблено великою кількістю брязкалець. Дзвіночки бронзові, а язички у них залізні – це урізноманітнювало передзвін

## БОГ ПАПАЙ



Висота  
навершя 35 см



Навершя відтворює Світове Дерево  
Фігурка в центрі – **верховний скіфський Бог-творець Папай** з хижим орлом на голові. Орел – його символ

**Символи чотирьох сторін світу – чотири гілки дерева**, прикрашені симетрично розміщеними видовженими силуетами вовків, що біжать. Вони є супутниками Папая, уособленням земного світу

Верхівки гілок увінчані орлами з розставленими крилами – відтворення Папая і небесної сфери

**На думку вчених, у світогляді скіфів важливу роль мали рух і звук**

Дзвоники на наверші асоціювалися з громом та грозою

Вважалось, що під час руху їх передзвін відлякував злих духів

## БОГИНЯ АПІ

Апі могла мати і **військове значення**

Часто її зображенням оздоблювали кінські налобники, захисне спорядження, інші статусні речі

Нижні кінцівки Апі були у вигляді змій або рослинних паростків



Золота кінна налобна пластина з фігурою змієної богині, IV ст. до н. е., курган Велика Цимбалка, Запорізька обл., Україна



Золота пластина-аплікація із зображенням скіфської богині Апі, IV ст. до н. е., Скарбниця Національного музею історії України

## БОГИНЯ АРГІМПАСА

Аргімпаса – богиня родючості, володарка звірів, покровителька дикої природи та звитяжних воїнів

Геродот ототожнював її з Афродітою Уранією

Атрибут богині – бронзове дзеркало, вважалось символом сонця та порталом до іншого світу

На коштовних скіфських речах зображення з Аргімпасою асоціюється із зображенням войовничої Афіни



Скроньова підвіска з головою Афіни, курган Куль-Оба, м. Керч, Крим



Зображення скіфської богині Аргімпаси. Деталь срібної таці, IV ст. до н. е., курган Чортюк, Нікопольський район, Україна

## БОГ ВІЙНИ

Арей / Арес – бог війни та перемоги, скіфське ім'я якого було заборонено для чужинців, тому ми його не знаємо; у іранців він звався Веретрагна

Лише йому зводили гігантські вівтарі з деревини й хмизу, у верхів'я яких встромляли меч – символ могутнього бога. Йому робили жертвопринесення, щоб здобути перемогу.

Скіфи вважали, що цей бог міг перетворюватися на таку сильну земну істоту, як дикий вепр.



Меч із золотим оздобленням руків'я та піхов, IV ст. до н. е., Білозерський курган, Запорізька обл., Скарбниця НМІУ, Київ



Золота пластина, що оздоблює боковий виступ піхов меча, VI ст. до н. е., курган поблизу с. Олександрівка, Дніпропетровська обл. Скарбниця НМІУ, Київ

## СИМВОЛІКА ОЗДОБЛЕННЯ МЕЧА

**Меч**, встановлений у верхів'ї віттаря, був священним – він **поєднував сфери Всесвіту**: небесний, земний та підземний світи

Кожній сфері Всесвіту відповідала певна частина меча з відповідним оздобленням

**Витягнутий з піхов меч** означав загрозу та виклик



Руків'я скіфського меча із золотими піхвами, курган Чортюк, IV ст. до н. е., поблизу м. Нікополь, Дніпропетровська обл. Україна

**Вкладений у піхви меч** вважався  
своєрідним символом **цілісності**  
**Всесвіту, Світового дерева**

**Лезо меча** символізувало  
нижній світ, стилізовані  
**хижі птахи** – горішній світ,  
**копитні тварини** – світ земний,  
**нападаючі котячі хижаки** –  
представники різних сфер Всесвіту

На золотому окутті піхов  
зображували сцени нападу  
грифонів, левів, пантер на оленів і коней

Жертва вважалась необхідною  
заради продовження життя: смерть  
одних – оленя, коня –  
є життям для інших – хижаків

Скіфський меч із золотими піхвами, курган Товста Могила, IV ст. до н. е., поблизу м. Покров, Дніпропетровська обл., Скарбниця Національного музею історії України

## БОГ ГОЙТОСІР

Гойтосір – солярний бог

Ототожнювався з грецьким Аполлоном та іранським богом підтримування порядку у Всесвіті Митрою

Чарівник, підкорювач простору, переможець чудовиськ, хранитель Худоби. Його закликали у свідки під час укладання договорів – він **карав тих, хто давав неправдиві клятви**

Гойтосіра зображували у вигляді **орла, коня, сонячного знаку з п'ятьма колами**, асоціювали з міфічним полюванням



Скіфський знак сонця. Золота бляшка, IV ст. до н. е., курган Товста Могила, Дніпропетровська обл., Україна



Золота пластина-аплікація, прикраса коня, IV ст. до н. е., курган поблизу с. Гюнівка, Запорізька обл., Україна, Інститут археології НАНУ

За однією з версій на ажурній пластині зображена символічна сцена полювання Гойтосіра

## БОГ ТАГІМАСАД

Тагімасад (грецький Посейдон) – крилатий кінь, володар водних глибин і сонячне кінне божество

Його культ вшановувався тільки царськими скіфами

Одне з його зображень – кінь вище поясу, а нижче поясу риба-кит

Збереглися форми кінського налобника у вигляді золотої риби з крилами-нащічками

Швидше за все, саме живий кінь прикрашений таким налобником, асоціювався у скіфів з Тагімасадом

Золотий налобник у формі двох риб і два нащічника у формі крил птахів, IV ст. до н. е., курган Солоха, Запорізька обл., Україна



## \*БЕСІДА

### Вгадайте скіфського бога

- Серед буяння вишуканих елементів рослинного та пташиного світу, зображених на срібній амфорі, присутні горельєфні **краники** для зливу рідини;
- Один з них у формі дивного **коня** з елементами морського створіння та крилами водночас;
- Як ви вважаєте, **що це за створіння?**
- Якого скіфського бога він уособлює?
- Чому один із фризів амфори присвячений сюжетам з конями?
- Хто міг виготовити цю амфору і яким могло бути її призначення?



Фрагменти срібної амфори  
з кургану Чортомлик



## ГЕРАКЛ-ТАРГІТАЙ

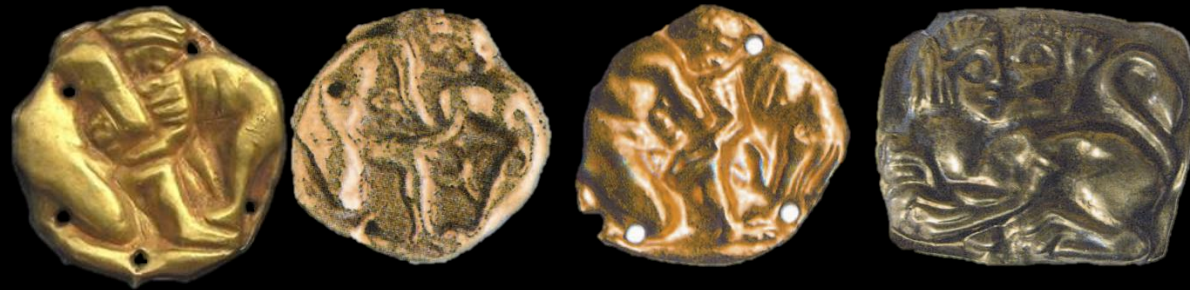


Геродот не вказував імені скіфського бога, якого він порівнював із грецьким Гераклом, тому існує версія його ототожнення з Таргітаєм. **Скіфський Геракл** – Бог **весни і сонячного світла**, переможець Гідри. Його культ був приурочений до циклів сонячного світла

**За скіфською легендою Таргітай – син скіфських верховних божеств Папая та Апі**, перша людина, прабатько скіфських царів

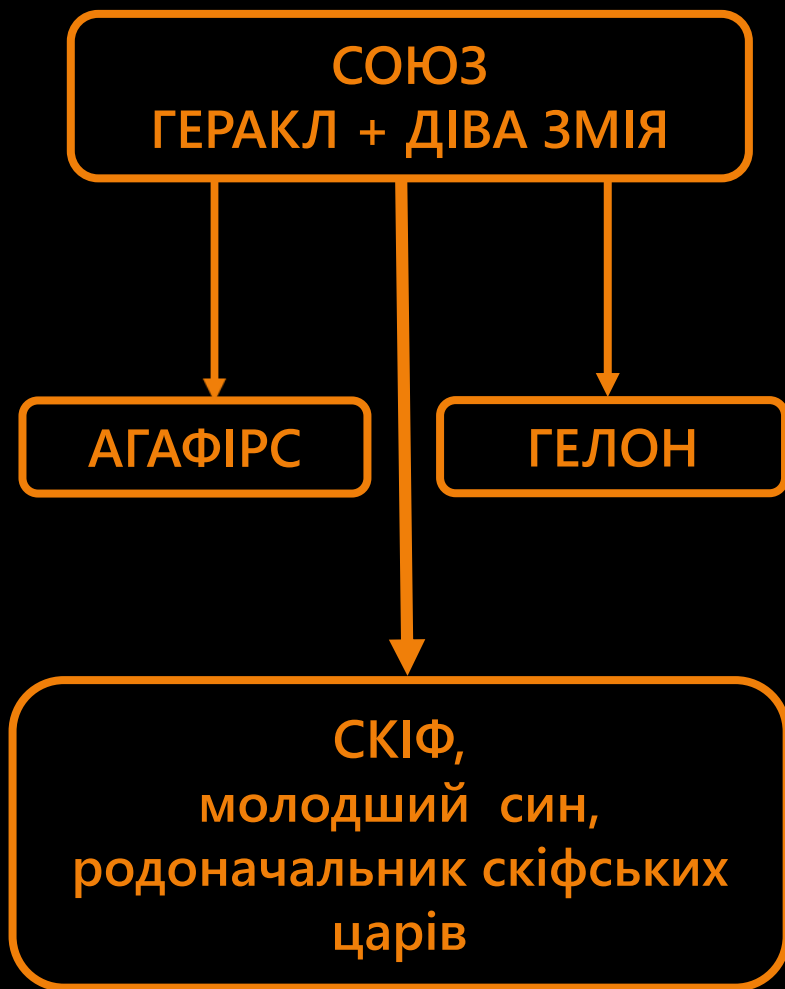
**Грецька легенда про походження скіфів** пов'язана саме з перебуванням Геракла в землях Північного Причорномор'я, тому для греків **скіфи – нащадки Геракла**. Скіфи вважали себе нащадками богів

Кінський налобник  
із зображенням  
Геракла,  
IV ст. до н. е.,  
курган Бабина Могила,  
Дніпропетровська обл.,  
Україна



Пластини-аплікації із зображенням Геракла, IV ст. до н. е.,  
знайдені в таких курганах: Драна Кохта, ст. Жовтокам'янка;  
Чортотлик, Дніпропетровська обл.; Куль-Оба, м. Керч, Крим;  
Бердянського кургану, Запорізька обл., Україна

## ЛЕГЕНДА ПРО ПОХОДЖЕННЯ СКІФІВ ЗА ГЕРОДОТОМ



Зображення епізодів грецької легенди про походження скіфів, IV ст. до н. е.  
Електро́вий кубок (електру́м – сплав золота та срібла) з кургану Куль-Оба, м. Керч,  
Крим, Україна

## ЛЕГЕНДА ПРО ПОХОДЖЕННЯ СКІФІВ ВІД ГЕРАКЛА



Герой давньогрецьких міфів Геракл заблукав **узимку в землях Скіфії** і заснув, закутавшись у лев'ячу шкіру

Під час цього сну за волею богів **зникли коні Геріона**, яких він переганяв

Коней Геракл знайшов у **змієногій діві** в печері, священній для кожного скіфа **країни Гілея** – «Лісиста країна» (Дніпровські плавні)

**Від їх союзу народилися три сини**, яким Геракл, щоб визначити гідного володаря для Скіфії, заповів пройти **випробування**: натягнути тятиву на лук і підперезатися бойовим поясом, на якому було припасовано золоту чашу

Тільки **молодший із братів Скіф** впорався із завданням і став **першим скіфським царем**

Фрагменти кубка із зображенням сюжету про походження царських скіфів згідно з еллінською версією, IV ст. до н. е., срібло, позолота. Курган № 3, Вороніж



## СКІФСЬКА ЛЕГЕНДА ПРО ПОХОДЖЕННЯ СКІФІВ ВІД ТАРГІТАЯ

Своїм прабатьком скіфи вважали **Таргітая** – першу людину, народжену в їх землі від союзу бога неба Папая і Змієної Діви – доньки річки Борисфен (Дніпро)

**Таргітай став батьком трьох синів: Ліпоксая, Арпоксая і Колоксая**

З іранської мови їх імена могли мати переклад «Гора-цар», «Вода-цар», «Сонце-цар» і означати володарів трьох основних стихій: землі (підземного царства), води та неба





Якось із неба на землю  
впали **золоті дари: чаша,  
сокира, плуг і ярмо**

Коли двоє старших братів  
підходили до дарів, ті  
починали горіти

Полум'я згасло тільки при  
наближенні до магічних  
дарів молодшого брата

Це розцінили як знамення  
богів, і старші брати **всю  
владу передали Колоксаю**

Країну поділили на три  
частини і в найбільшій  
з них залишили священне  
для скіфів золото

Зображення скіфського вождя. Срібна з позолотою чаша,  
IV ст. до н. е., курган Гайманова Могила, Запоріжжя, Україна

## СИМВОЛИ СВЯЩЕННИХ ДАРІВ

Для скіфів плуг, ярмо, сокира, чаша були священними предметами

У стародавніх народів вони символізували соціальний поділ: землероби, воїни, жерці

**Золотий плуг** – символ **землеробів**, **золоте ярмо** – символ **скотарів**. Їхнім прабатьком вважався Арпоксай

**Золота священна чаша** – символ **жерців та мудреців**. Їхнім прабатьком вважався Ліпоксай

Скіфи завжди носили чашу з собою на поясі. **Чаша та сокира** уособлювали **війнство та братерство**

Зображення скіфського вождя. Срібна з позолотою чаша, IV ст. до н. е., курган Гайманова Могила, Запоріжжя, Україна





**Золота сокира** – символ **воїнів**, які за свого прабатька вважали Колокся

До сокири скіфи ставилися з особливою повагою. Вона була як зброєю, так і ритуальним предметом

З шануванням та повагою ставились скіфи до своїх богів і звичаїв

Вони жорстоко карали відступників

За прихильність до елліністичного культу були страчені цар Скїл та філософ Анахарсіс

Бронзова ритуальна сокира із заокругленим лезом, обухом у вигляді голови грифона на довгій ший з масивним гребнем, IV ст. до н. е., курган поблизу с. Львове, Херсонська обл., Скарбниця Національного музею історії України

## СКІФСЬКИЙ ФІЛОСОФ АНАХАРСІС

Анахарсіс – скіфський царевич, вчений, філософ, який у VII ст. до н. е. увійшов до переліку семи мудреців, шанованих у Стародавній Греції

В Афінах йому було встановлено статую

Вважається, що за прихильність до чужих вірувань Анахарсіс був вбитий скіфами

Філософ засуджував пияцтво, надавав великої дієвості словам, відносив злість до найбільш негативних етичних категорій

Зафіксовані його мудрі вислови, серед яких порівняння людини з вугіллям, яке, якщо не обпікає, то чорнить

Анахарсісу приписують вдосконалення гончарного кола, корабельного якоря й вітрила



Скіфський філософ Анахарсіс.  
Італійський офорт XVIII ст.  
на основі стародавньої гени



# ОБРАЗОТВОРЧЕ МИСТЕЦТВО СКІФІВ

ГОРОДИЩА  
СКІФСЬКОГО ЧАСУ

## ГОРОДИЩА СКИФСЬКОГО ЧАСУ

Осіле населення лісостепових племен мешкало в **городищах** – великих **укріплених поселеннях**, **обнесених величезними земляними валами та ровами**

На території сучасної України знаходилась велика кількість таких **городищ**

Осілі племена мали багатий **різновид господарства**: землеробство, бджолярство, ремісництво, зброярство, виготовлення керамічного посуду, ткацтво, плетіння тощо

Неймовірного розвитку набула **металургія**

**Про статус городища свідчив його розмір**



Антична чорнолакова солонка, золоте намисто.  
Історико-культурний заповідник «Більськ»



Фрагменти Більського городища

## ПЛАН ПОБУДОВИ ГОРОДИЩА СКІФСЬКОГО ЧАСУ

У найвищій частині городища знаходилась одна або декілька **цитаделей**, захищених додатковими укріпленнями

До цитаделей примикали обшири. В'їзд на городище додатково укріплювався лініями валів і глибоких ровів  
Фортифікаційні споруди постійно добудовувалися та поновлювалися

Більшість городищ була зведена наприкінці VII – VI ст. до н. е.

Більське городище.  
План і реконструкція укріплень  
за Б. А. Шрамко





Земляні вали  
Трахтемирівського городища



Схема  
Трахтемирівського городища

## ТРАХТЕМИРІВСЬКЕ ГОРОДИЩЕ

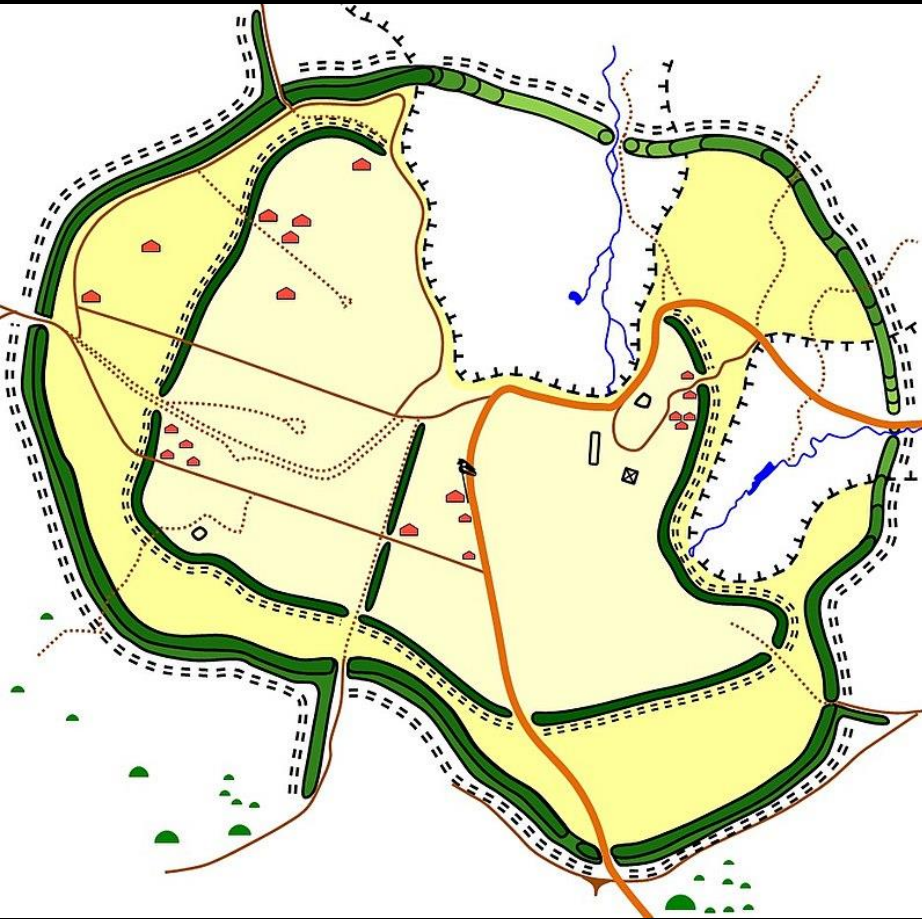
Одне з найдавніших і найбільших (загальна площа 500 га) городищ староскіфського часу існувало як міжплемінний центр, релігійний та політичний осередок

Воно було зведене в середині VII ст. до н. е. на високому правому березі р. Дніпро на території сучасної Черкащини в той час, як тільки скіфи з'явилися у лісостепу

У формі неправильного чотирикутника, з одного боку захищений земляними валами заввишки 7 м і ровами глибиною 5 м та шириною 10 – 12 м

Внутрішнє укріплення городища площею 70 га було забудовано напівземлянковими житлами з каркасними стінами, обмазаними глиною, та іншими типами споруд

## МОТРОНИНСЬКЕ ГОРОДИЩЕ



Мотронинське городище.  
Схема городища і могильника

Дорога через вали Городища,  
Черкаська обл.



Городище ранньоскіфського часу,  
виникло наприкінці VII ст. до н. е.  
в урочищі Холодний Яр

Площа – понад 200 га

Було захищене двома лініями  
укріплень: зовнішніми та  
внутрішніми валами і ровами

Населення – **землероби, скотарі,  
ремісники, торговці, воїни**

Існувало виробництво металевих,  
бронзових і гончарних виробів.

Навколо розташовувались курганні  
могильники з 80 насипів

## БІЛЬСЬКЕ ГОРОДИЩЕ

За скіфських часів – значний політичний, торговельно-економічний та культурний центр у басейні р. Ворскли в Дніпровському лісостеповому Лівобережжі

Дослідники вважають, що це мало бути описане Геродотом величезне місто Гелон

Площа городища сягала **близько 5 тис. га**, довжина захисних рукотворних валів **близько 37 км**

Городище **вело активну торгівлю з містами-полісами Північного Причорномор'я**. Були розвинуті ремесла



Межі розташування та вали Більського городища, Полтавська обл.



## НЕМИРІВСЬКЕ ГОРОДИЩЕ

**Площа** Немирівського городища мала **понад 120 гектарів**, що робило його одним з найбільших міст скіфського часу

Зовнішні та внутрішні укріплення склали потужну систему захисту. Городище оточували вал висотою 30 метрів та глибокий рів

Мешканці займались землеробством, скотарством, торгівлею з Північним Причорномор'ям, зокрема з Ольвією



Скіфські вали. Немирівське городище, VII – V ст. до н. е., поблизу с. Немирове, Вінницька обл.



Монета царя Атея

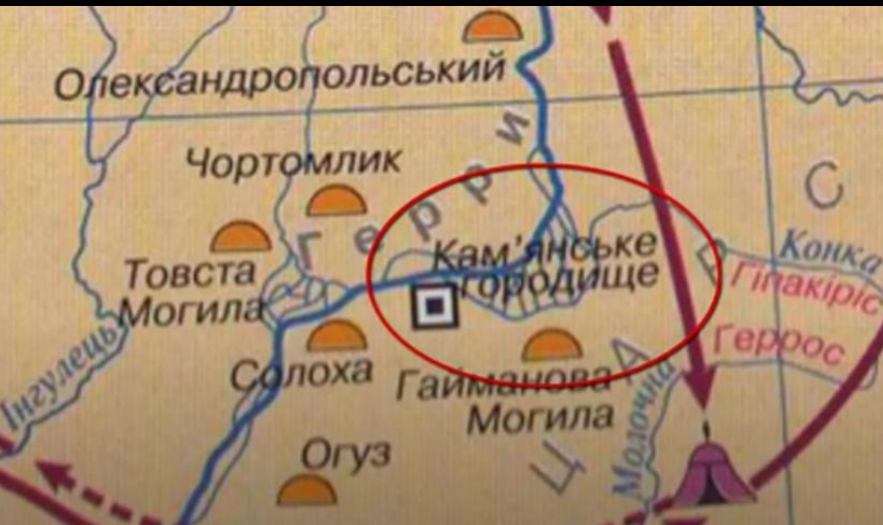
## КАПУЛІВСЬКЕ ТА КАМ'ЯНСЬКЕ ГОРОДИЩА

По різних берегах Нижнього Дніпра, поблизу сучасного Нікополя Запорізької обл., знаходилось скупчення скіфських курганів, могильників та селищ

Тут у скіфські часи в «країні квітів та звірів» знаходились **Капулівське та Кам'янське городища** – найбільші у Східноєвропейському степу, головне ядро скіфської держави

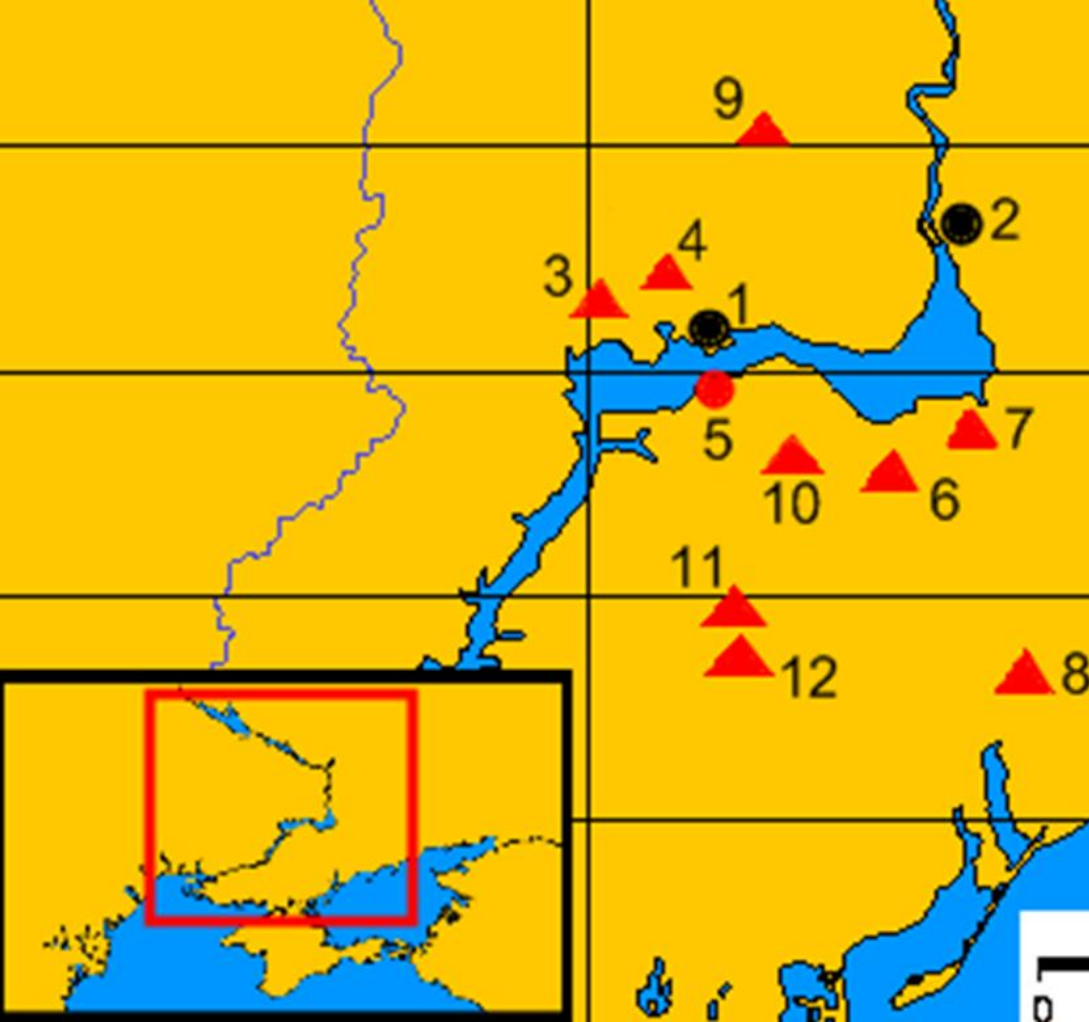
Завдяки ним здійснювався **контроль за плавних пасовиськ та переправи через Дніпро** на перетині водного та сухопутного шляхів з античних міст до лісостепу

**Капулівське городище** майже не досліджено, але вважається, що його територія сягала мінімум 1 100 га



У V – IV ст. до н. е., у часи правління царя Атея, **Скіфія досягла рівня держави**

## КАМ'ЯНСЬКЕ ГОРОДИЩЕ Й ЦАРСЬКІ КУРГАНИ НА НИЖНЬОМУ ДНІПРІ



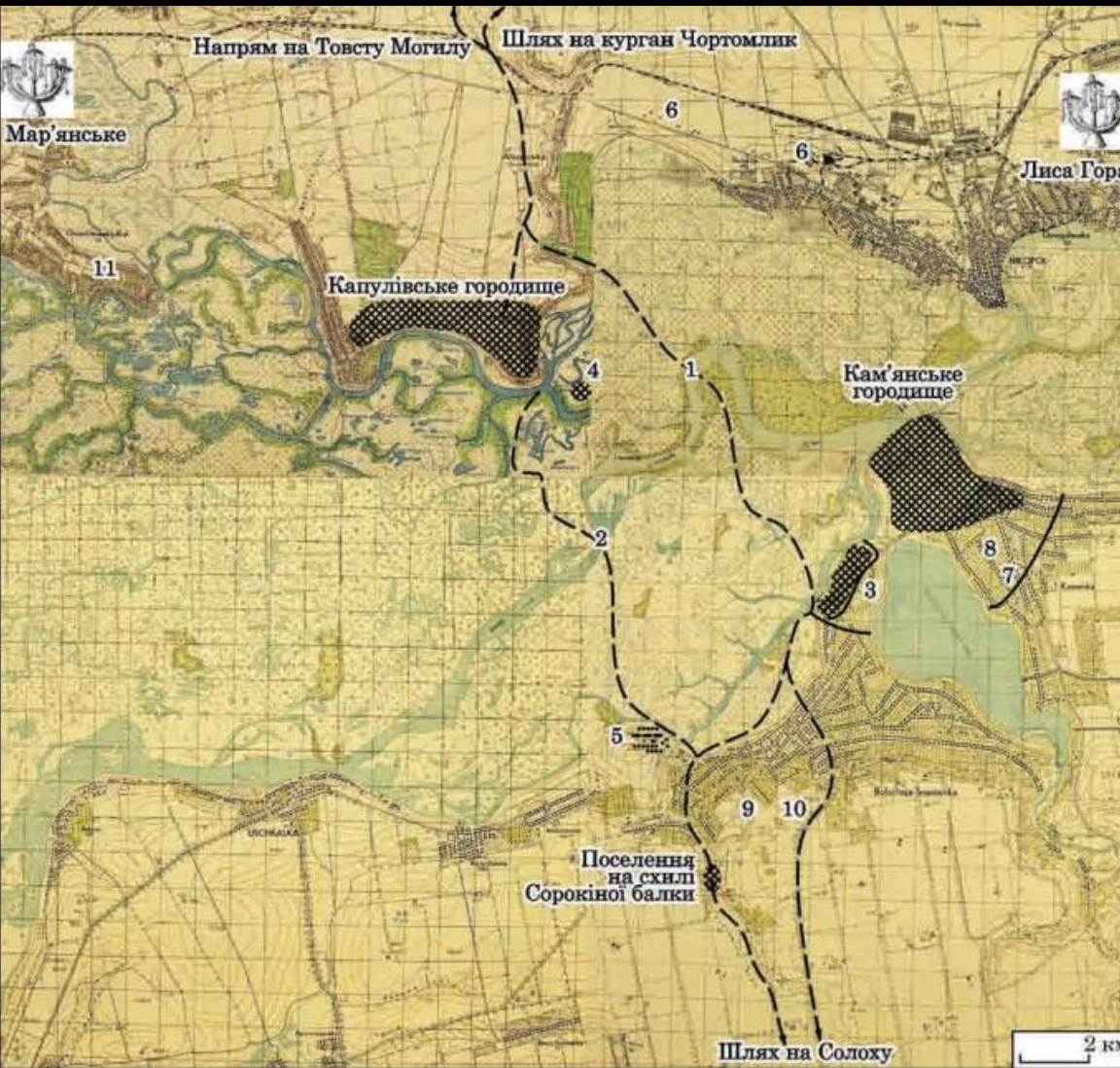
- 1 – сучасне місто Нікополь
- 2 – сучасне місто Запоріжжя
- 3 – курган Товста Могила
- 4 – курган Чортонлик
- 5 – Кам'янське укріплення
- 6 – курган Солоха
- 7 – курган Гайманова Могила
- 8 – Мелітопольський курган
- 9 – Олександропольський курган
- 10 – курганний могильник Велика Цимбалка
- 11 – курганний могильник Козел
- 12 – курганний могильник Огуз

**Курганний могильник** –  
місце декількох поховань

Кам'янське городище мало загальну площу 12 кв. км. Його захищали два ряди земляних валів і ровів й урвища над річками Дніпро та Конка

У городищі знайдені майстерні з глинобитними горнами, тиглями для плавки міді та залишками мідного литва. Це мав бути торговельний і ремісничий центр з поселенням металургів і ковалів

# КАРТА-СХЕМА ЦЕНТРАЛЬНОЇ ЧАСТИНИ СКІФІЇ V – III ст. до н. е.



1 – варіант шляху через заплаву від південного краю Акрополя Кам'янського до Капулівського городища

2 – варіант шляху від гирла Сорокіної балки під Мамай-Горою до південного краю мису Капулівського городища

3 – акрополь та частина Кам'янського городища

4 – місце Чортомлицької січі та вірогідне місце ставки царя Скіфії на острові в заплаві

5 – курганний комплекс Мамай-Гори

6 – Нікопольське курганне поле

7 – вал Кам'янського городища

8 – місце потенційного ярмарковища Кам'янського городища

9 – курган із цвинтарем на ньому та довгий курган

10 – курган 13 біля с. Велика Знам'янка

11 – курганний могильник Кут на мисі над заплавою Базавлука

## НЕАПОЛЬ СКІФСЬКИЙ – НОВЕ МІСТО

У III ст. до н. е., коли на території Нижнього Подніпров'я та Степового Криму почала своє існування держава **Мала Скіфія**, поблизу сучасного Симферополя виникло нове місто-фортеця, осередок торгівлі й ремісництва, **Неаполь Скіфський (Неаполіс)**, що як столиця проіснував шість століть



Неаполь Скіфський. Реконструкція згідно з матеріалами Т. Висотської, малюнок Б. Кондрацького



Скілур й Палак, II ст. до н. е.,  
гіпсовий зліпок з втраченого рельєфу



Розписи склепу № 9 із зображенням  
килима та скіфа, що грає на лірі,  
вершника, полювання з псами на кабана

Зернова яма

## НЕАПОЛЬ СКІФСЬКИЙ

Розквіт міста припав на II ст. до  
н. е. – добу правління царя Скілур

Місто зазнало грецького впливу

Біля головної площі знаходилась  
будівля з портиками, колонами,  
статуями богів, рельєфними  
зображеннями скіфських царів

Існували храми, прикрашений  
фресками царський палац,  
будинки знаті, багаті гробниці,  
великі зерносховища

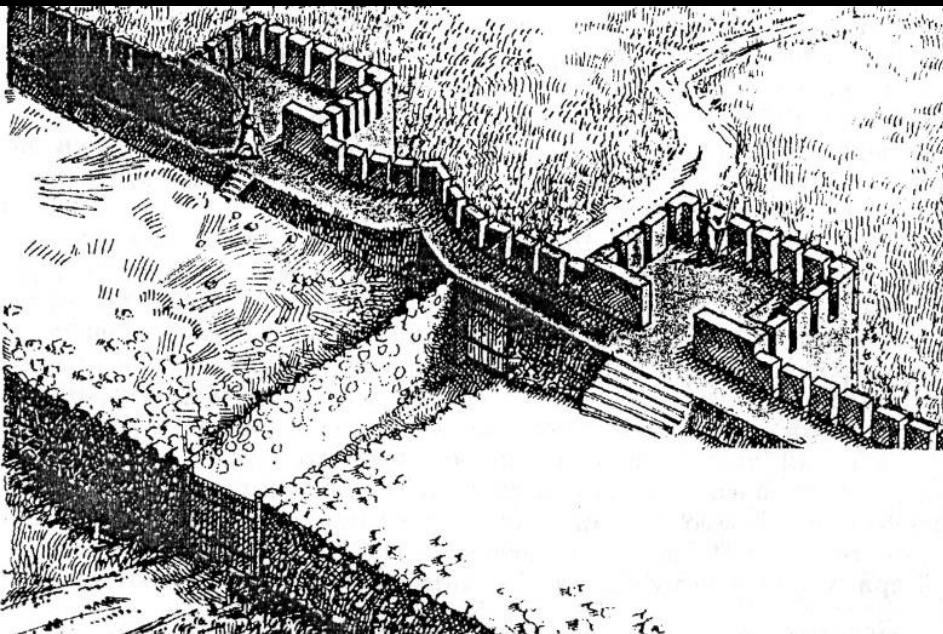




Міцні **оборонні мури** столиці досягали завтовшки 6,5 м і 8 – 12 м у висоту

**Оборонні споруди скіфів** являли собою дві паралельні стіни з невеликим нахилом одна до одної, побудовані з необробленого каміння, яке з'єднувалося глиняним розчином

Простір між стінами заповнювався щебнем



Оборонні мури Неаполя Скіфського.  
Реконструкція Т. Висоцької



## МАВЗОЛЕЙ ЦАРЯ СКІЛУРА

На захід від головних міських воріт було зведено **мавзолей над саркофагом царя Скілура**

З півдня він примикав до зовнішньої оборонної стіни

**Фундамент мавзолею був встановлений на скельну поверхню**

**Кам'яний склеп** мав прямокутник у плані з розмірами по зовнішньому обводу близько 8,65 x 7,5 м і **був орієнтований за сторонами світу**

Товщина стін мавзолею складала близько одного метра

В його середині знаходилася поховальна камера

Вежа над мавзолеєм із саркофагом царя Скілура



## НЕАПОЛЬ СКІФСЬКИЙ

Залишки споруд  
комплексу  
Південного  
палацу





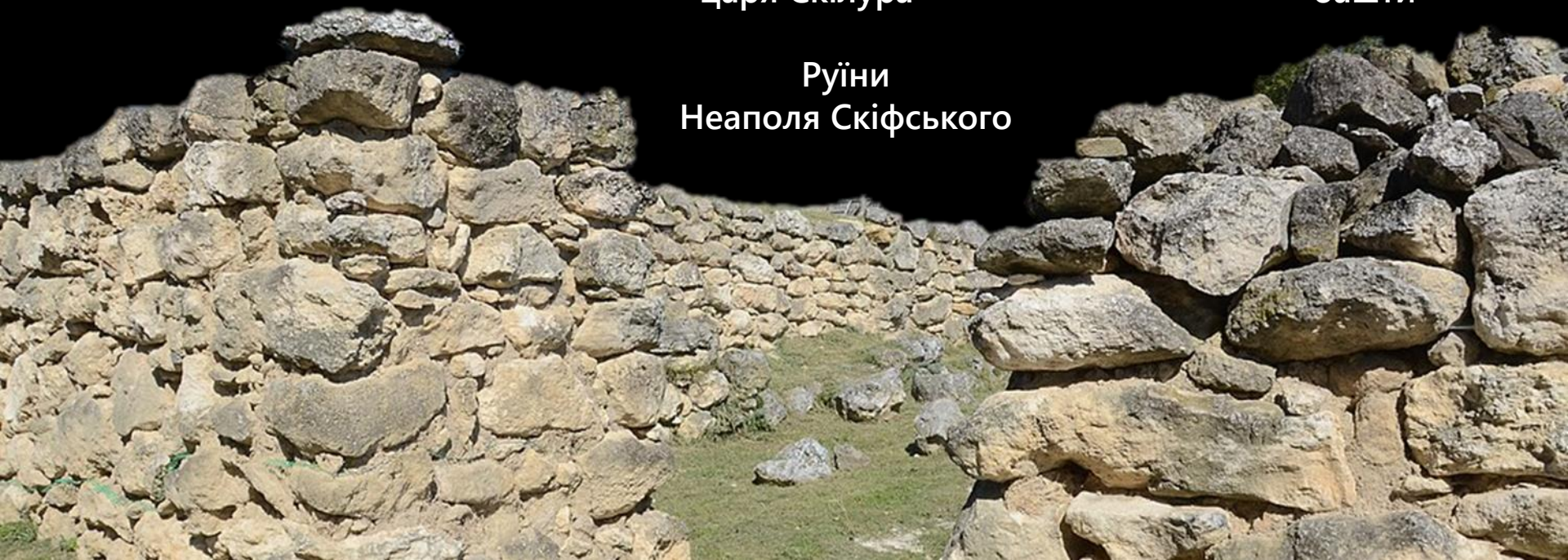
Вхід у башту



Вежа над мавзолеєм із саркофагом  
царя Скілура



Сходи всередині  
башти



Руїни  
Неаполя Скіфського

# НЕАПОЛЬ СКІФСЬКИЙ



Вигляд на залишки будівель  
Неаполю Скіфського



# ОБРАЗОТВОРЧЕ МИСТЕЦТВО СКІФІВ

КУРГАНІ  
ПОХОВАННЯ  
СКІФІВ



## ПОХОВАЛЬНИЙ КУЛЬТ СКІФІВ

Культу родючості, вождів, героїв, предків і поховальний культ були важливі для скіфів

У пов'язаних з предками місцях вони влаштовували святилища

Культовим центром, священною землею поховання скіфських царів Геродот описав **Герри** (або Геррос) – таємниче місце, знаходження якого невідомо

Назву **Герр** мала й річка, що утворювала кордон між землями кочових і царських скіфів і, можливо, була старим руслом Борисфена (сучасний Дніпро). З нею пов'язані скарби скіфських царів

За однією з версій до Герросу було 40 днів плавання від Чорного моря вгору по Дніпру, що **співпадає з територією сучасної Київщини**

# ПОХОВАЛЬНИЙ КОРТЕЖ СКИФСЬКОГО ЦАРЯ

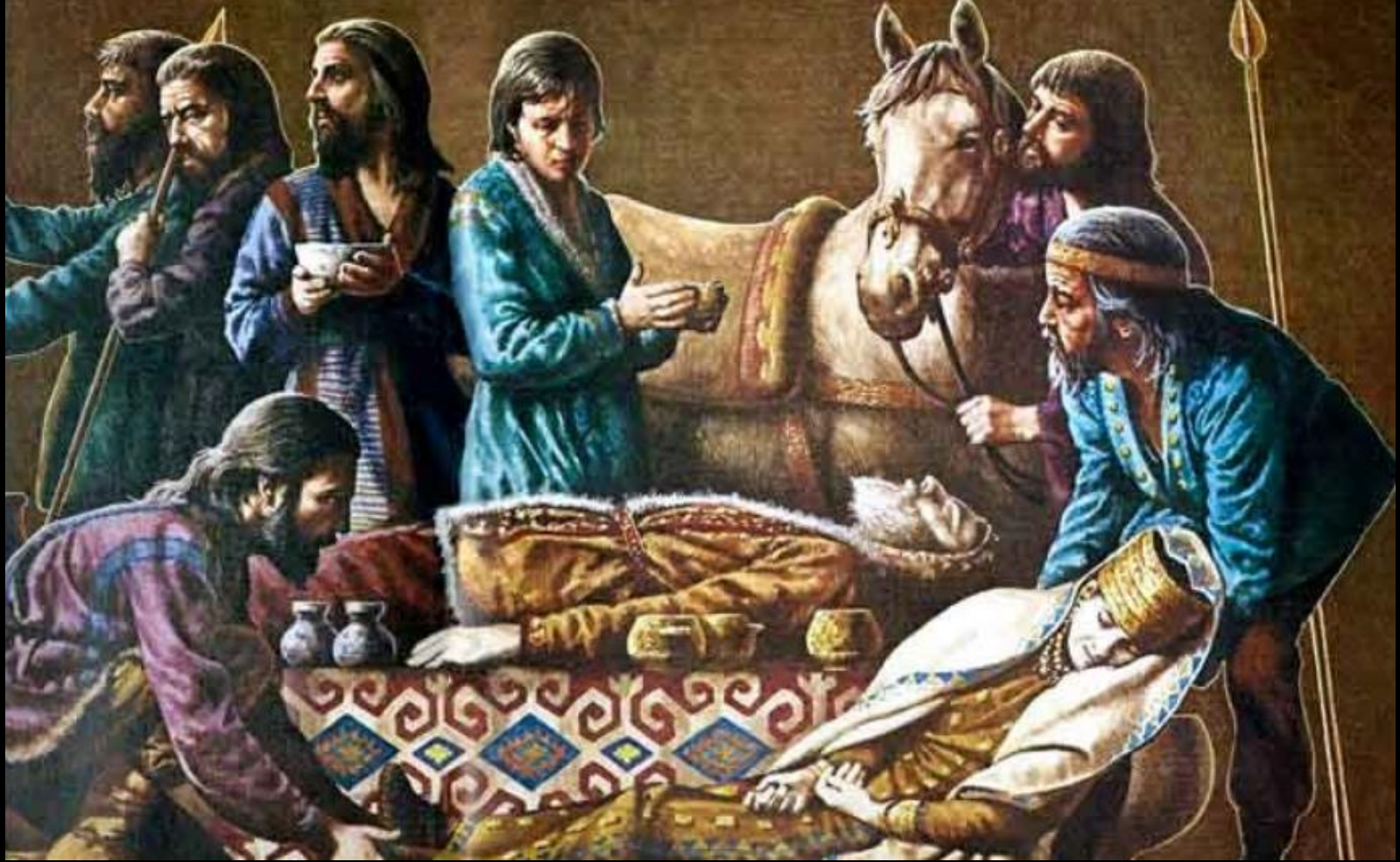


Художня реконструкція Євгена Края



Коли цар помирає, його тіло бальзамували і на возі у супроводі великого почту поховального кортежу возили по землях, де мешкали підвладні померлому племена

3D-реконструкція скифського поховального возу.  
Авторка Марина Луцик,  
консультанти Юрій Полідович та Оксана Ліфантій



Художня реконструкція, автор Євген Край

Скіфи вірили в те, що смерть – це перехідне дійство до життя в іншому світі, тому **забезпечували померлого усім необхідним під час переходу до іншого виміру**: до поховання клали їжу, зброю, прикраси тощо

У похованнях знаті окрім урочистого одягу, речей, коней були **дружина, наложниці, слуги, які добровільно обирали таку почесну смерть**

## ПОХОВАЛЬНИЙ ІНВЕНТАР ВОЇНІВ

До поховання воїнів клали **зброю**: акінаки, списи, горити з луком і стрілами, захисні бронзові панцирі, пояси, шоломи



Акінак із золотими обкладками, листами руків'я, перехрестя та ковпачком для вістря, VII – VI ст. до н. е., Мамай-гора, Запорізька обл. Україна, Кам'янсько-Дніпровський історико-археологічний музей



Світлина поховання 18 – 20-тирічного скіфського воїна у могильнику Мамай-гора, Запорізька обл., Україна

## КУРГАННІ ПОХОВАННЯ СКІФІВ

Над похованнями скіфи споруджували кургани (земляний насип). З тюркської мови **курган** перекладається як «твердиня», «насип», «висока могила»

Для скіфів курган був культовим місцем, **відображенням світогляду**

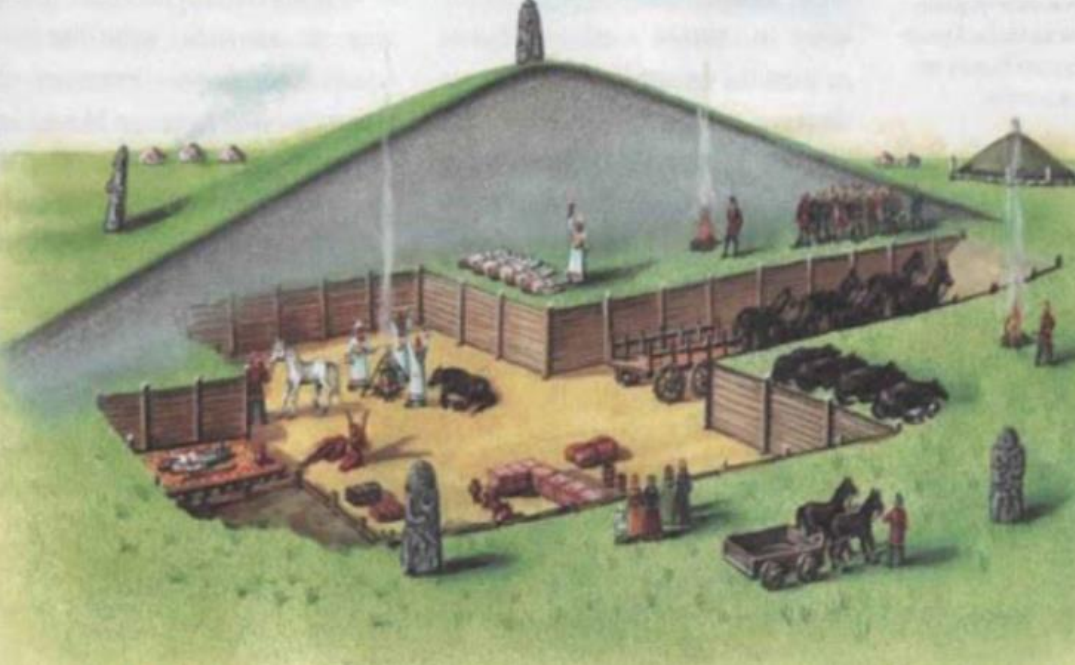
Кургани також виконували **роль верстових стовпів** – орієнтирів у степу, якими могла позначатися належність землі певному володарю

У IV ст. до н. е. скіфи споруджували кургани в місцях свого проживання. На цей час їх припадає тисячі. Згодом кургани володарів оточувалися іншими, утворюючи некрополі

Скіфські кургани знаходились **на території степу**, їх часто називали «степовими пірамідами»



Вигляд кургану Козел, IV ст. до н. е. поблизу м. Новоолександрівка Херсонська обл., Україна



Реконструкція скіфського кургану в розрізі

**Підземні приміщення** великих скіфських курганів завбільшки могли бути до 70 кв. м, а розмір центрального поховання – 30–40 кв. м

Є версія, що гробниці скіфської аристократії створювались на кшталт своєрідних палаців: їх наповнювали золото, килими, важливі речі

Скіфські поховання мали **центральною та бічні могили**

**Центральні поховання** належали **чоловікам**, іноді разом з ним ховали й жінку

**Жіночі поховання** частіше були **боковими**

До поховання вела глибока **критиця-вхід**

Ніші-камери з'єднувались **підземними коридорами**

З IV ст. до н. е. до могил знаті додалися жертвопринесення слуг та коней

**Курганні поховання – джерело інформації про життя скіфів**, їх вірування, звичаї, побут, торговельні відносини з грецькими колоніями тощо

# Археологічна історія: кургани скіфських царів

Юрій Болтрик

- Журовські кургани
- Лита Могила (Мельгунов)
- Баби
- Чортмлик
- Товста Могила
- Мордвинівські кургани
- Куль-Оба
- Німфейські кургани
- Золотий



- Краснокутський
- Олександропольський
- Солоха
- Гайманова Могила
- Огуз
- Мелітополь
- Діів
- Семибратні кургани
- Єлизаветинські кургани

У V – IV ст. до н. е. біля порогів Нижнього Дніпра, у місцевості, де життя вирувало навіть у часи посухи, зосереджувались багаті курганні поховання, більшість з яких – розкішні поховання вищої скіфської знаті, відомі як «царські» кургани



Схема перехрестя біля кургану Огуз,  
Лівобережний степ, Україна

**Огуз** у перекладі «Бик», але одне з його значень у тюркській мові – «перехрестя»

**Зосереджувались кургани** на пануючих висотах місцевості, вододілах, вздовж торговельних шляхів, неподалік від переправ  
Кургани **Огуз** і **Чортомлик** історики вважають похованнями скіфських царів  
Чотири найбільших кургани **Козел**, **Солоха**, **Чортомлик**, **Александрополь** розташовувались з курганом **Огуз** на лінії понад 100 км відстані, а обабіч від нього – **Мелітопольський** і **Братолюбівський** кургани



«Чумаки серед могил», 1846 р.,  
малюнок Тараса Шевченка



Класифікація скіфських курганів IV ст. до н. е.,  
малюнок Торопа С. О.



Курган Лита Могила, VII ст. до н. е.

## КЛАСИФІКАЦІЯ СКІФСЬКИХ КУРГАНІВ

Розмір кургану відображав  
соціальний статус померлого

Збільшення кубометрів  
ґрунту, висоти й діаметру  
кургану, відбувалось  
відповідно до знатності  
та багатства похованого:

**до 1 м** – бідні скіфи-  
общинники

**1,5 – 3 м** – знатні скіфи

**3 – 5 м** – родові старійшини

**5 – 7,5 м** – номархи  
(правителі областей)

**7,5 – 11 м** – вища скіфська  
аристократія

**до 20 м** – скіфські царі

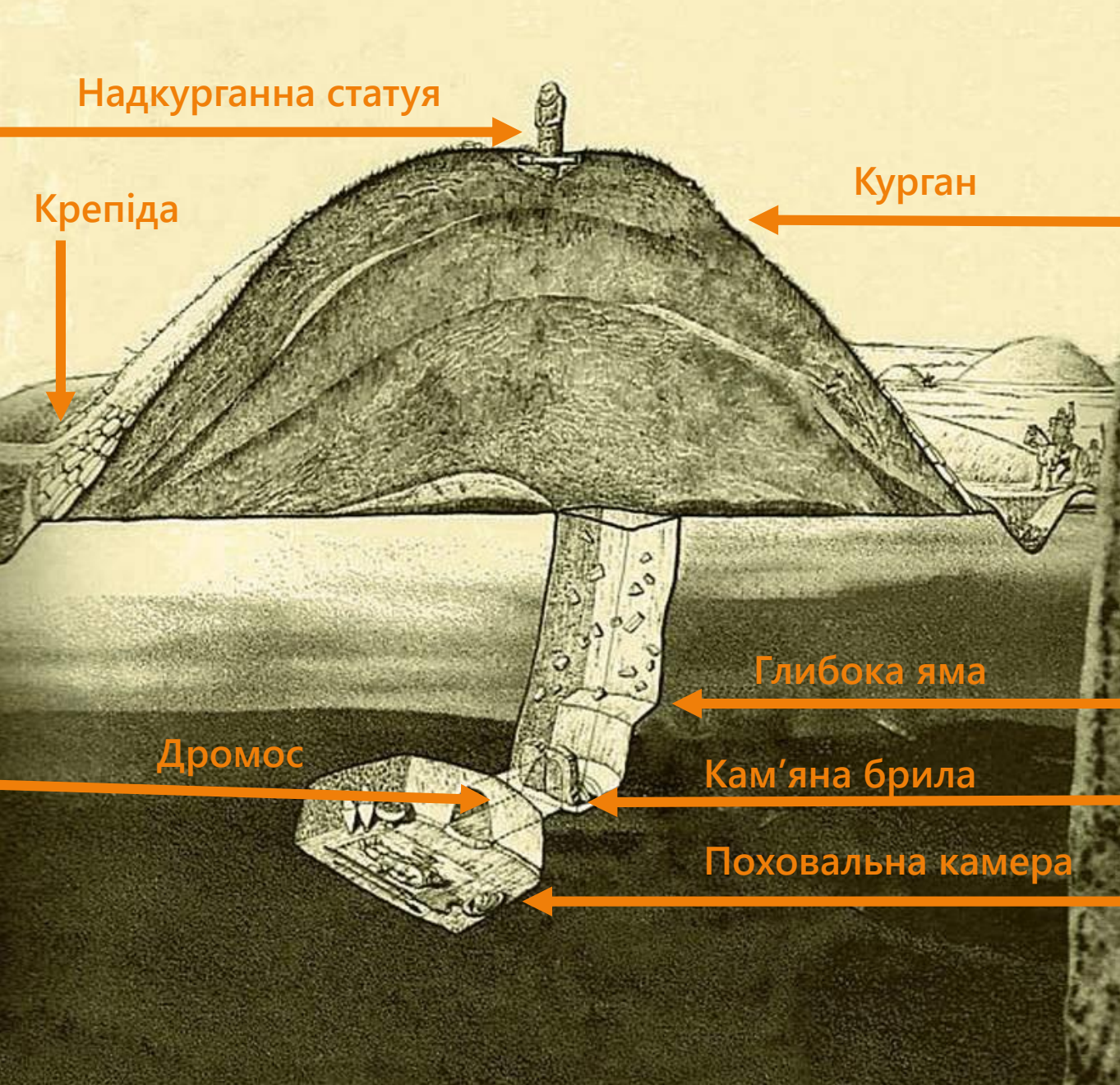


Скіфський курган у розрізі, реконструкція Євгена Края

**Кургани скіфів – складні архітектурні споруди з великих пластів дерну, який нарізали з луків навколо: наче відтворення пасовиська для забезпечення в іншому світі їжею худоби того, хто був тут похований**

**Поверхня кургану по діаметру укріплювалась кам'яною крепідією**

**Кургани оточували рви, іноді кам'яні кромлехи**



## КОНСТРУКЦІЯ КУРГАННОГО ПОХОВАННЯ

**Курган** – напівсферична або конічна форма споруди над похованням, іноді з кам'яними конструкціями

**Крепіда** – опорна кам'яна обкладка навколо основи насипу кургану

**Дромос** – коридор, що веде до поховальної камери гробниці

Курганне поховання. Схема в розрізі

## КУРГАН ПЕРЕП'ЯТИХА

Гробниця вождя одного з племен лісостепової Скіфії VII ст. до н. е., знайдена на території сучасної Київщини

**Одне з найбільших курганних поховань ранньоскіфського часу**

На час розкопок курган Переп'ятиха складався зі складної системи багатьох насипів. Висота кургану становила близько 11 м

Як художник у розкопках XIX ст. брав участь Тарас Шевченко



Вигляд кургану Переп'ятиха під час розкопок. Фото зі звіту про розкопки кургану, опублікованого у виданні «Старожитності», 1846 р. Бібліотека НМІУ



Посуд з кургану



Грифон. Срібна золочена платівка. Скарбниця НМІУ

## ЗНАХІДКИ КУРГАНУ ПЕРЕП'ЯТИХА

Серед 14-ти поховань кургану Переп'ятиха знайшли вістря стріл, залишки залізної зброї, бронзове дзеркало, елементи вбрання, прикраси, глиняний посуд

Було знайдено 24 срібні золочені платівки у формі грифона



Поперековий розріз кургану. План поховальної камери. Малюнки Т. Шевченко XIX ст., НМІУ



Розкопані залишки кургану Лита Могила



Розкопки кургану Лита Могила

## КУРГАН ЛИТА МОГИЛА

2700 років тому в кургані Лита Могила були **поховані три скіфські царі**, над якими пізніше влаштували вогняну тризну (поминальний обряд)

Здавна в цій місцині, на території сучасної Кіровоградщини, люди знаходили топлені шматки глини та металевих виробів, розпавлених при високій температурі – так з'явилась назва Лита могила

Друга назва кургану – Червона Могила

Курган є одним із найбагатших поховань VII ст. до н. е. та **єдиним відомим з тих часів скіфських царських курганів у Північному Причорномор'ї** (650 – 600 рр. до н. е.)

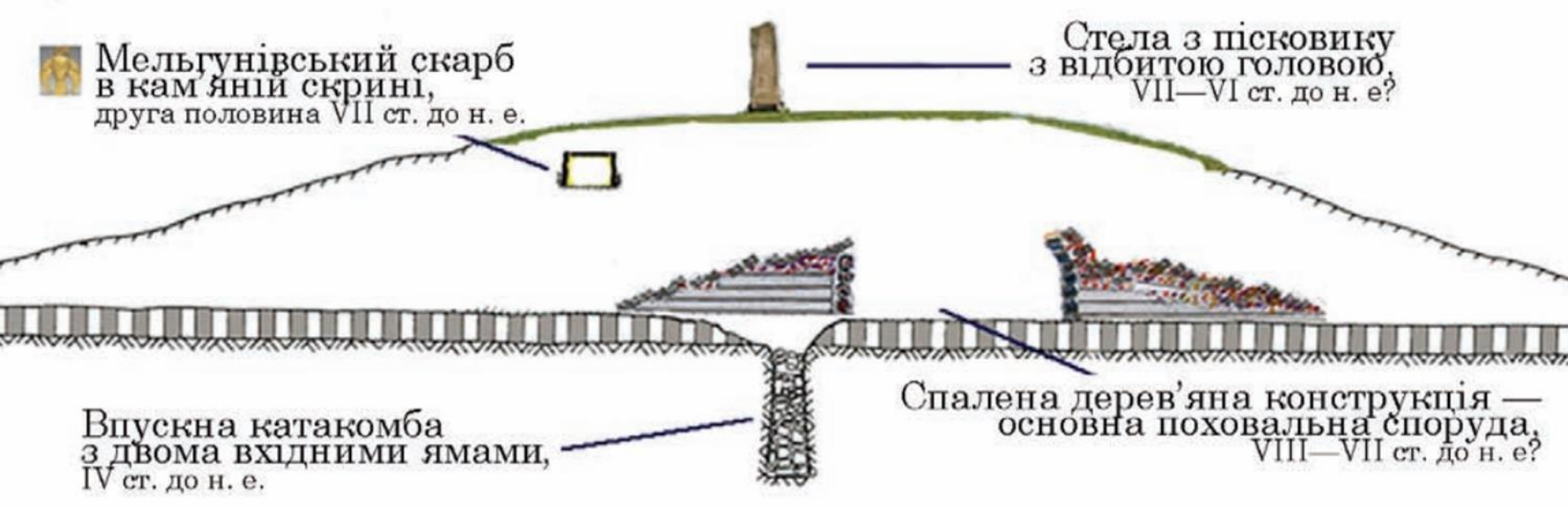


Схема хронологічних горизонтів кургану Лита Могила

Вважається, що **курган Лита Могила** був насипаний у VIII – VII ст. до н. е. над спаленою дерев'яною поховальною спорудою минулого часу, курган зазнав змін у IV ст. до н. е.

На глибині близько 2 м під верхівкою насипу у своєрідній скрині з кам'яних плит було знайдено предмети **скарбу** (відомого під назвою **Мельгунівський**), які вважають можливими військовими трофеями скіфів з походів до Малої Азії, що датуються VII ст. до н. е.

## ЗНАХІДКИ КУРГАНУ ЛИТА МОГИЛА

Серед унікальних предметів Мельгунівського скарбу, що уникли вогнища, – золота діадема, у якій три ряди плетених ланцюжків межуються з квітковими розетками

Також залізний меч у піхвах із золотим плакуванням, пластина із зображенням мавп і птахів, 17 золотих платівок у вигляді орла, срібні деталі від асирійського палацового табурету та інше



# ОЛЕКСАНДРОПОЛЬСЬКИЙ КУРГАН (ЛУГОВА МОГИЛА)

## IV – III ст. до н. е.



Олександропольський курган. Малюнок початку 1860-х рр.

Один із найбільш пізніх курганів скіфської еліти, побудований у степу далі на північ від Дніпровських переправ, поблизу с. Лугова Могила

Висота близько 16 м, діаметр 85 – 90 м, оточений кам'яними брилами, ровом діаметром 100 м та валом. Довжина дромоса 20 м, чого не могло бути в похованні скіфського царя

## ЗНАХІДКИ ОЛЕКСАНДРОПОЛЬСЬКОГО КУРГАНУ

Серед знахідок кургану – зброя, залишки колісниці, срібний посуд, бронзові фігурки, прикраси для возів, прикраси зі срібла із золотим плакуванням, прикраси з ажурними зображеннями (вони з'являються наприкінці IV – початку III ст. до н. е.)



Знахідки з кургану Олександрополь,  
початок III ст. до н. е.



Реконструкція скіфського поховального возу, художник Євген Край

**Вперше** в скіфських навершях та кінській вузді зустрічаються **антропоморфні** (людиноподібні) **зображення**

Серед них – бронзове навершя із зображенням **крилатої богині**



Бронзові навершя, III ст. до н. е.,  
Олександропольський курган



Курган Огуз., IV ст. до н. е., Херсонська обл., Україна

## КУРГАН ОГУЗ

Курган Огуз – **найбільший курган Причорноморського степу**

За однією з версій – це місце **поховання** спадкоємця одного з найвідоміших скіфських володарів – **царя Атея**

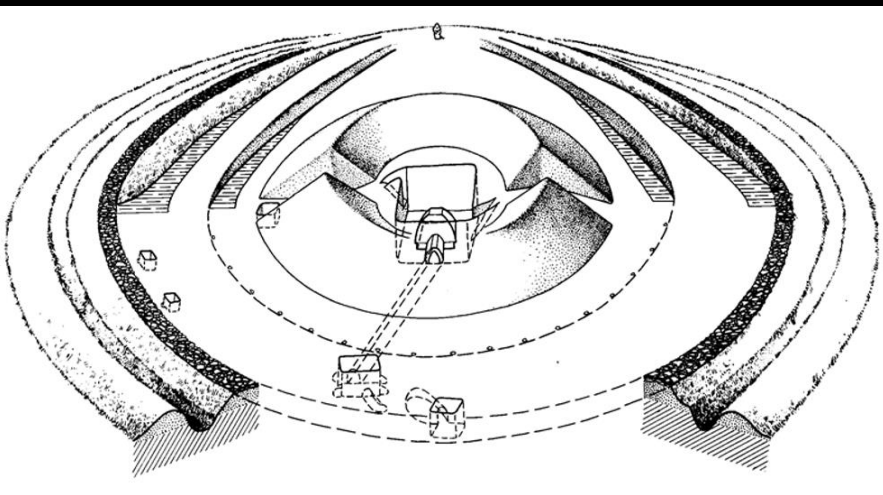
Свого часу висота кургану сягала близько 24 м, а діаметр перевищував 110 м

На його створення пішло близько 117 тис. метрів кубічних ґрунту

Курган був розташований поблизу важливого давнього перехрестя шляхів із Кам'янського городища на Лівобережжі



Світлини розкопок кургану Огуз, 1894 р.



Курган Огуз, схематичний розріз,  
реконструкція Ю. Болтрика, М. Ієвлева

**Крепіда, рів і вал** оточували курган, під яким містилися **центральна та дві бокові гробниці** з нішами й ходами

**Центральна гробниця** з похованням **скіфського володаря** знаходилась на глибині більше 6 м, до неї вів **дромос довжиною 36 м**

Нетипова для скіфських поховань **гробниця у вигляді босфорського кам'яного склепу** свідчить про участь в її спорудженні грецьких майстрів

Уступчасте склепіння з тесаних блоків скріплювали залізні скоби зі свинцевою заливкою

**Північне поховання** належало знатній **жінці**, **західне** – підлітку та дорослому чоловіку

Знайдені поховання слуг, коней у коштовній зброї, посуд, прикраси

## ГАРНІТУРА ВУЗДЕЧОК З КУРГАНУ ОГУЗ



Нахрапник  
у вигляді голови  
фантастичної  
істоти з широко  
відкритою пащею

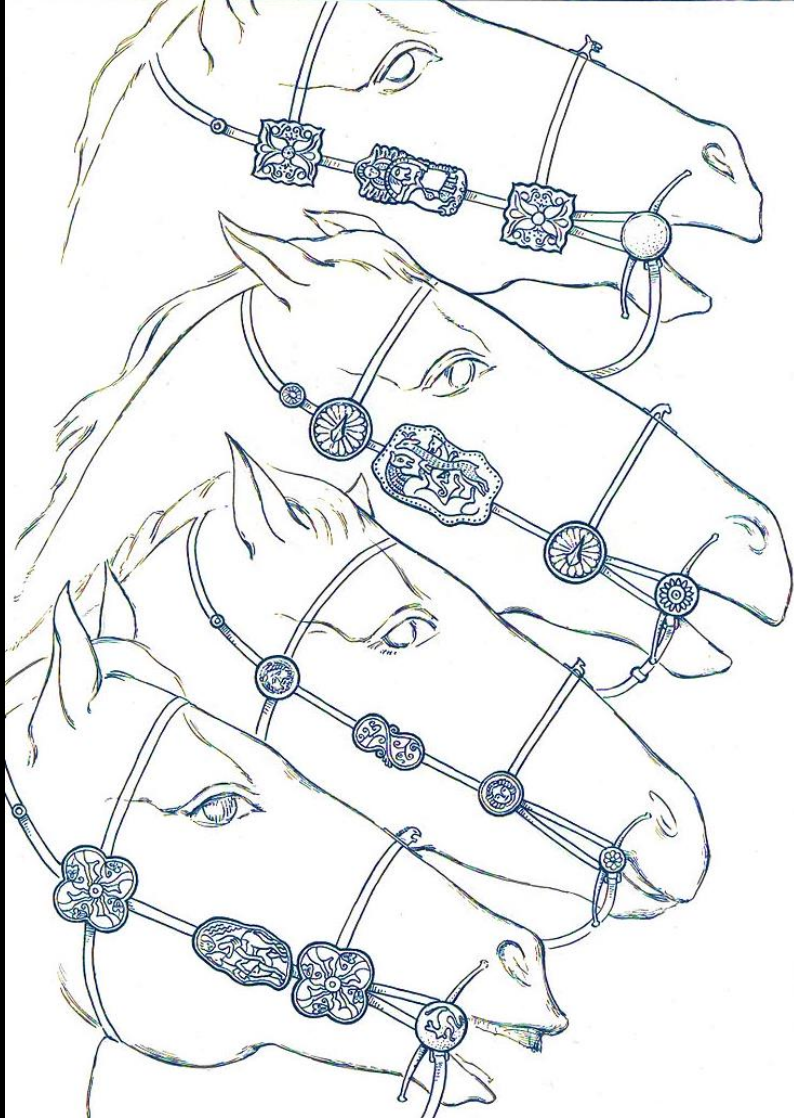


Нащічники

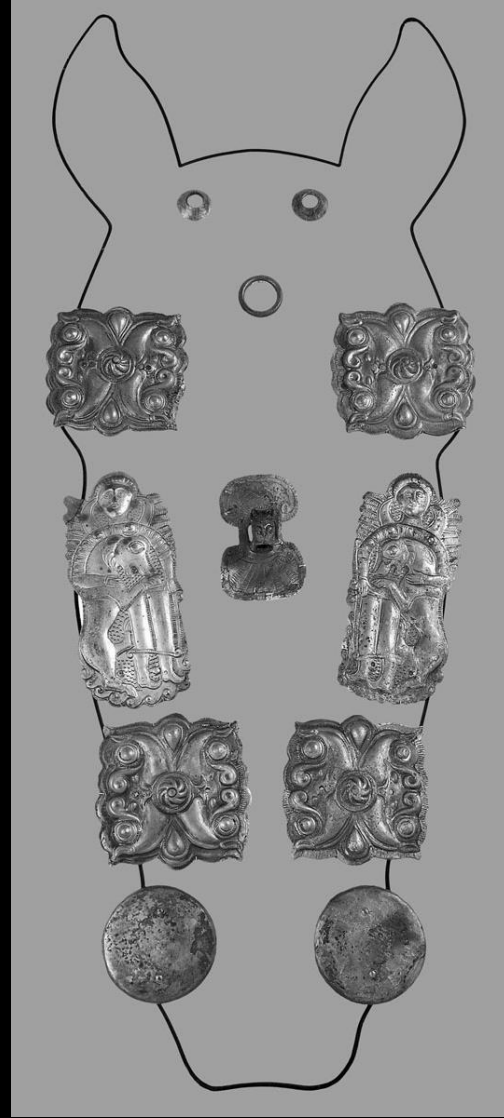
Накладки на сідло



Золота гарнітура вуздечки та сідла центрального поховання, IV ст. до н. е.  
курган Огуз, Херсонської обл. Україна, Скарбниця НМІУ, Київ



Реконструкція кінських вуздечок та набір прикрас вуздечки, IV ст. до н. е. Північна Могила, курган Огуз, Херсонська обл. Скарбниця Національного музею історії України, Київ



Нащічник у вигляді чоловічої фігури з крилами: ліва рука на левові, права тримає кинджал

## СРІБНА ГАРНІТУРА ВУЗДЕЧКИ З КУРГАНУ ОГУЗ



Нащічники  
з гравійованим зображенням  
лежачого оленя та левів



Фалар зі скульптурною  
головою звіра  
та стилізованими  
головами тварин



Наносна прикраса  
у формі голів звірів

## ЗОЛОТІ ПЛАТІВКИ З КУРГАНУ ОГУЗ



Золоті платівки із зображенням горгони Медузи



Золота платівка із зображенням Афіни



Золота платівка із зображенням богині з дзеркалом та молодого скіфа



Золоті платівки із зображенням Діоніса





Курган Чортотлик, IV ст. до н. е.

## КУРГАН ЧОРТОМЛИК

**Визначний скіфський курган** IV ст. до н. е., насипаний за 22 км на північний захід від сучасного міста Нікополь

**Велетенські розміри кургану:** висота 20 м, діаметр 350 м (або згідно інших даних 110 – 120 м), об'єм насипу близько 82 тисяч кубічних метрів – свідчать про **поховання царя**

**Структура кургану** специфічна: конусоподібна форма з пласкою вершиною діаметром приблизно 15 м

На висоті близько 10,5 м курган розділяла на два яруси тераса  
Рову навколо кургану не було



Кам'яна крeпiда кургану Чортoмлик:  
довжина 40 м, висота 2.5 м



Профiль пiвденно-схiдного сектору  
кургану Чортoмлик, фото Р. Ролле, 1981 р.

Курган Чортoмлик оточували величезна кам'яна крeпiда з необроблених, покладених горизонтально плит, та високий кам'яний насип

Всерединi кургану мiстилася складна монументальна конструкцiя з дерев'яних брусiв, камiння й плиток дерну

Знайдено **двi гробницi**

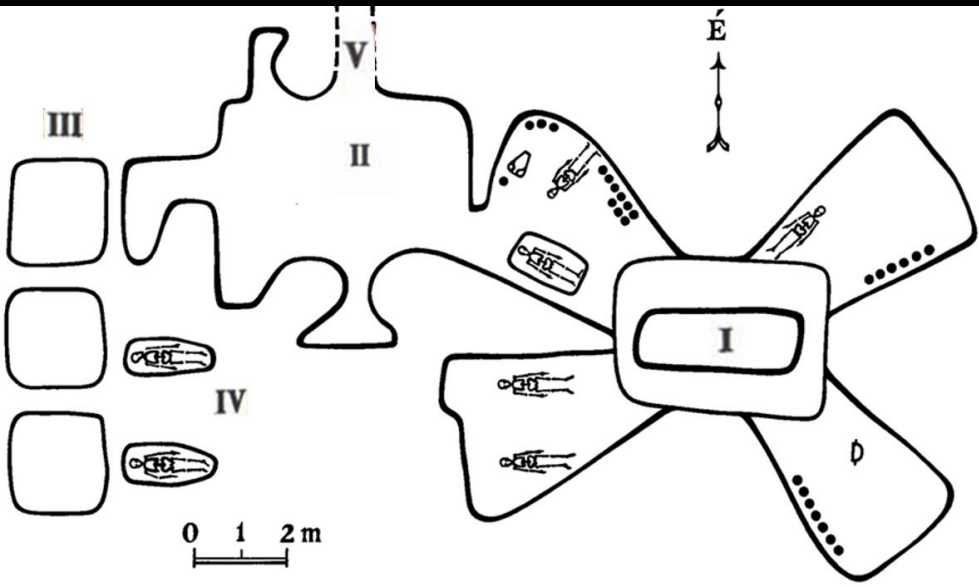
До однiєї з них вiдносились три могили з похованням 12 коней

Довжина дромосу 33 м – доказ поховання **скiфського царя**



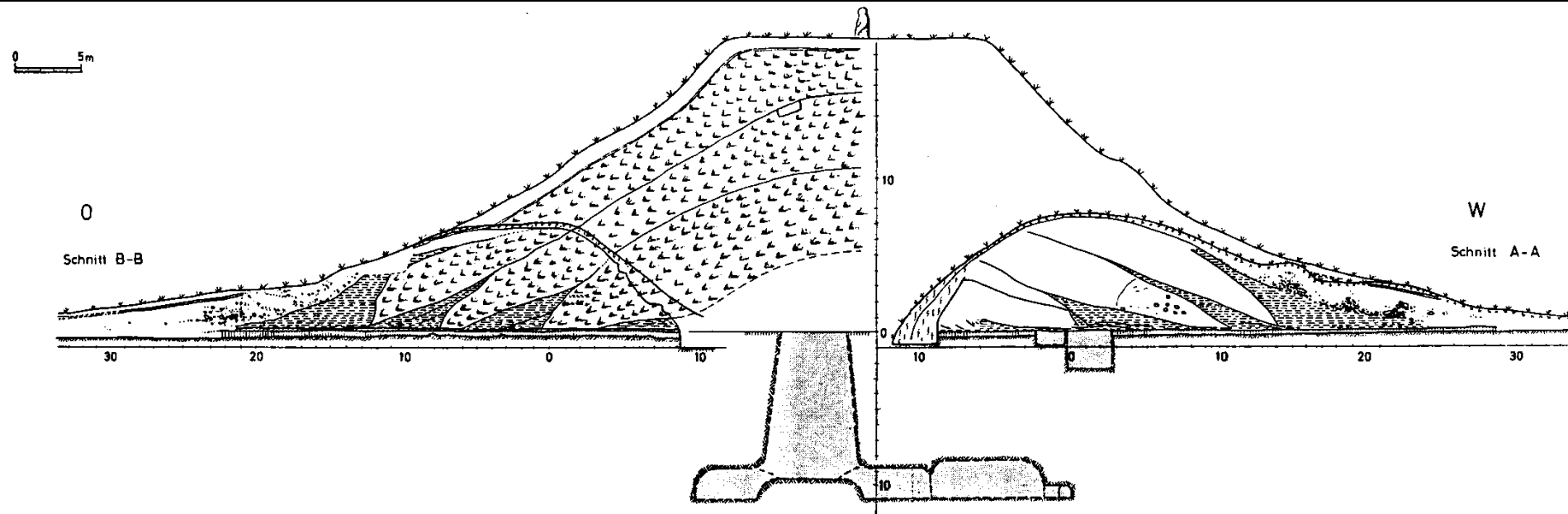
Курган Чортoмлик, малюнок ХІХ ст.

# СХЕМА РОЗМІЩЕННЯ ПОХОВАЛЬНИХ СПОРУД КУРГАНУ ЧОРТОМЛИК



По кутах центральної гробниці у п'яťох великих підземних камерах знаходились поховання залежних осіб

- I – центральна гробниця
- II – бокова гробниця
- III – три кінські могили
- IV – поховання конюхів
- V – грабіжницький лаз



Схематичний розріз кургану Чортомлик

## ЗНАХІДКИ З КУРГАНУ ЧОРТОМЛИК

У кургані було знайдено багато **кінської зброї** (зокрема золотої, що говорить про поховання саме царя), велику кількість **стріл**, золоті й срібні **прикраси**, нашийні **гривні**, **оселок** (точильний камінь) в оправі, ритуальний **головний убір** знатної скіф'янки, бронзові предмети, коштовний **посуд** тощо

Серед зброї – **меч із золотим руків'ям і золота накладка на піхви меча** із зображенням битви греків з варварами, а також сценою шматування голови оленя грифоном





Найцінніша знахідка в кургані Чортомлик – ритуальна **срібна ваза-амфора** IV ст. до н. е. із зображенням скіфів, що приборкують диких коней

У чоловічому похованні було знайдено **золоту оббивку горита** зі сценами з життя героя грецьких міфів Ахілла, зображенням боротьби звірів та рослинними мотивами





Литий бронзовий казан з шістьма скульптурними ручками у формі козлів, IV ст. до н.е., висота 107 см, діаметр 68 см

Курган Чортомлик,  
Дніпропетровська обл., Україна



Курган Солоха, V – IV ст. до н. е.,  
лівий берег Дніпра, с. Велика Знаменка,  
поблизу м. Нікополь, Запорізька обл.,  
Україна

## КУРГАН СОЛОХА

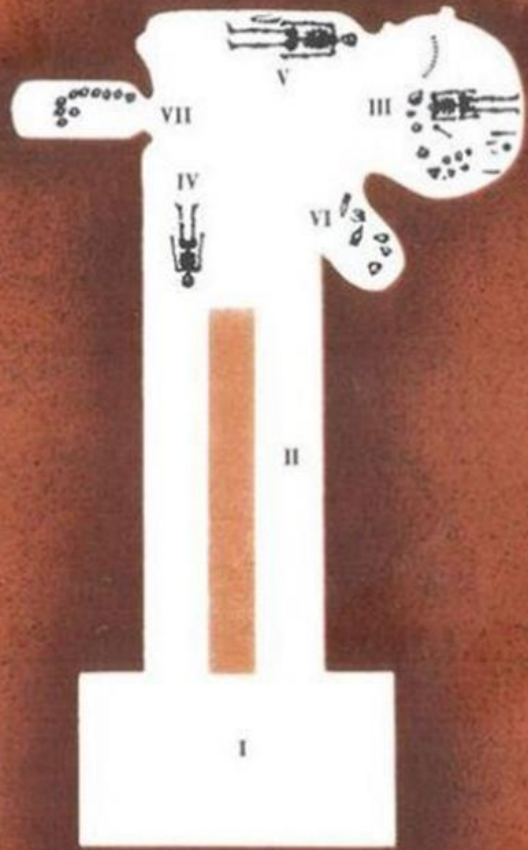
Курган Солоха – один із  
грандіозніших і **найбагатших**  
**скіфських курганів**

Мав конусну форму висотою 18 м,  
діаметром 110 м та об'ємом насипу  
ґрунту 52 000 кубічних метрів

У кургані було **два послідовно**  
**зроблених поховання**, які обидва  
вважаються **царськими**

**Центральне поховання** (кінець  
V ст. до н. е.) – колодязь з двома  
камерами та могилою двох коней  
у золотих вуздечках було  
пограбовано ще в давнину

Вцілів **склеп із побутовими речами**:  
великим казаном, амфорами,  
дерев'яним черпаком, бронзовою  
жаровнею, дерев'яним стільцем



### План бокової гробниці кургану Солоха

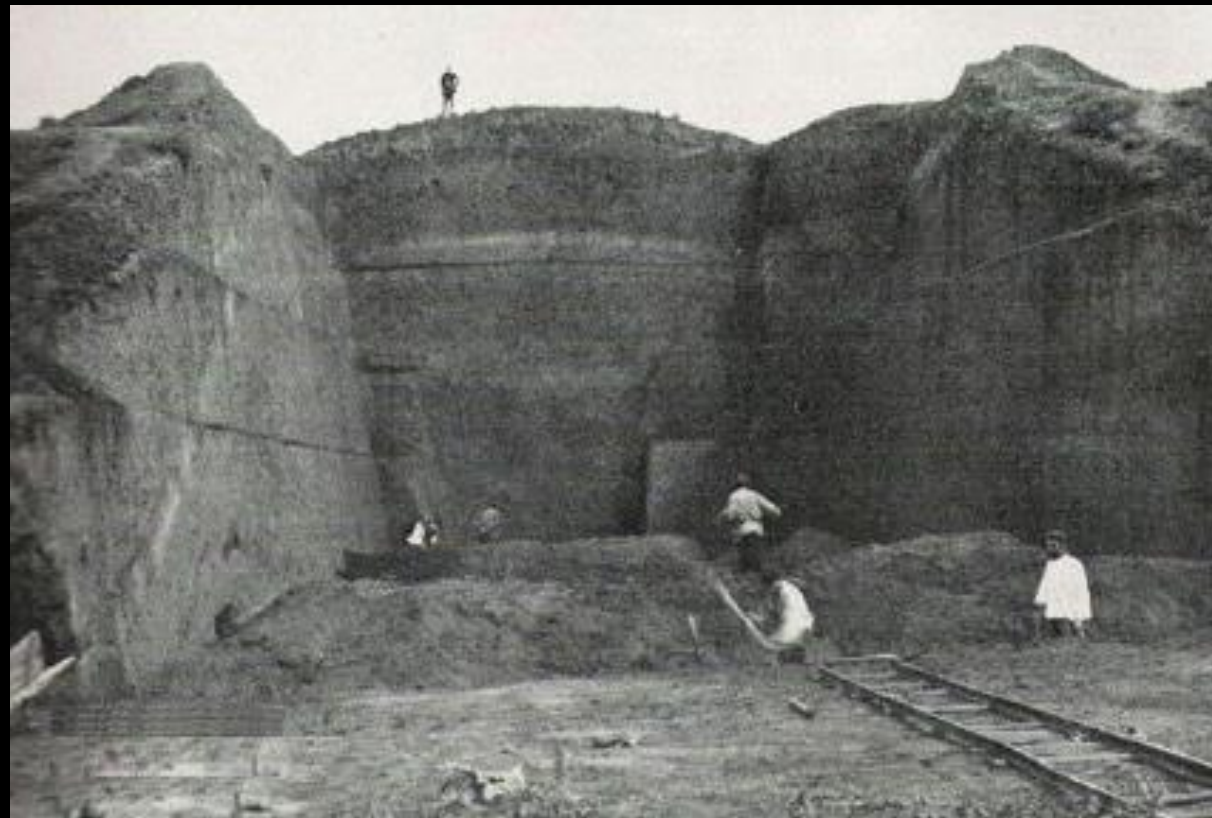
- I – вхідна яма;
- II – стінка з сирцевої глини посеред дромосу;
- III – камера з основним похованням;
- IV, V – поховання слуг;
- VI, VII – господарські ніші

### Боковий поховальний комплекс повністю вцілів

Він складався з підземної галереї довжиною 10 м, трьох ніш, могил **п'яťох коней і конюха**

У коней була коштовна упряж із золотими та срібними прикрасами

Головного небіжчика супроводжувало **двоє слуг**



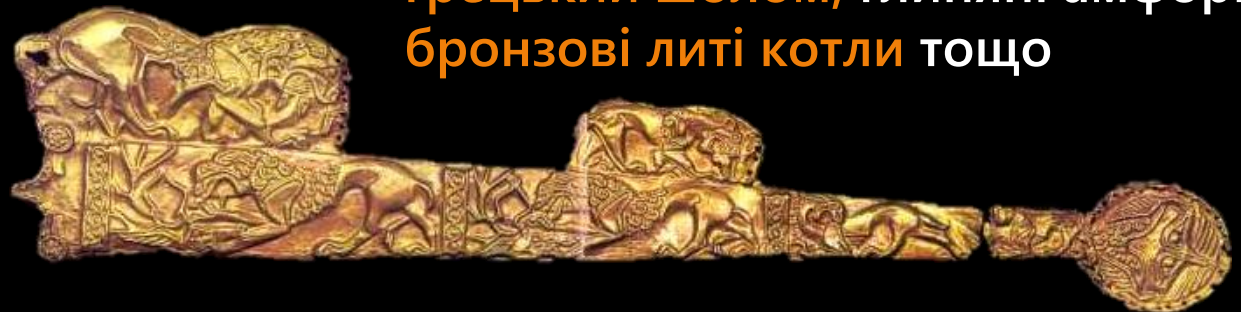
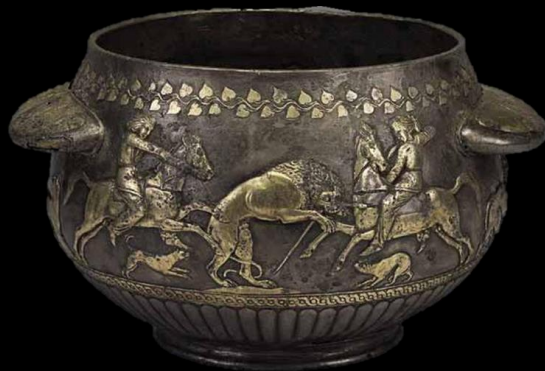
Світлини розкопок кургану, 1912 р.

## СКАРБИ БОКОВОГО ПОХОВАННЯ КУРГАНУ СОЛОХА

У боковому похованні кургану знайдені унікальні металеві художні вироби у греко-скіфському стилі

Видатна знахідка – золотий гребінь зі скульптурною групою, що зображує битву скіфських воїнів

Знайдено прикраси, золоту оздобу одягу, меч у золотих піхвах, золоту фіалу, срібну чашу з позолоченим рельєфним зображенням молодих скіфів, що полюють, перероблений скіфським майстром бронзовий грецький шолом, глиняні амфори, бронзові литі котли тощо





## КУРГАН КУЛЬ-ОБА

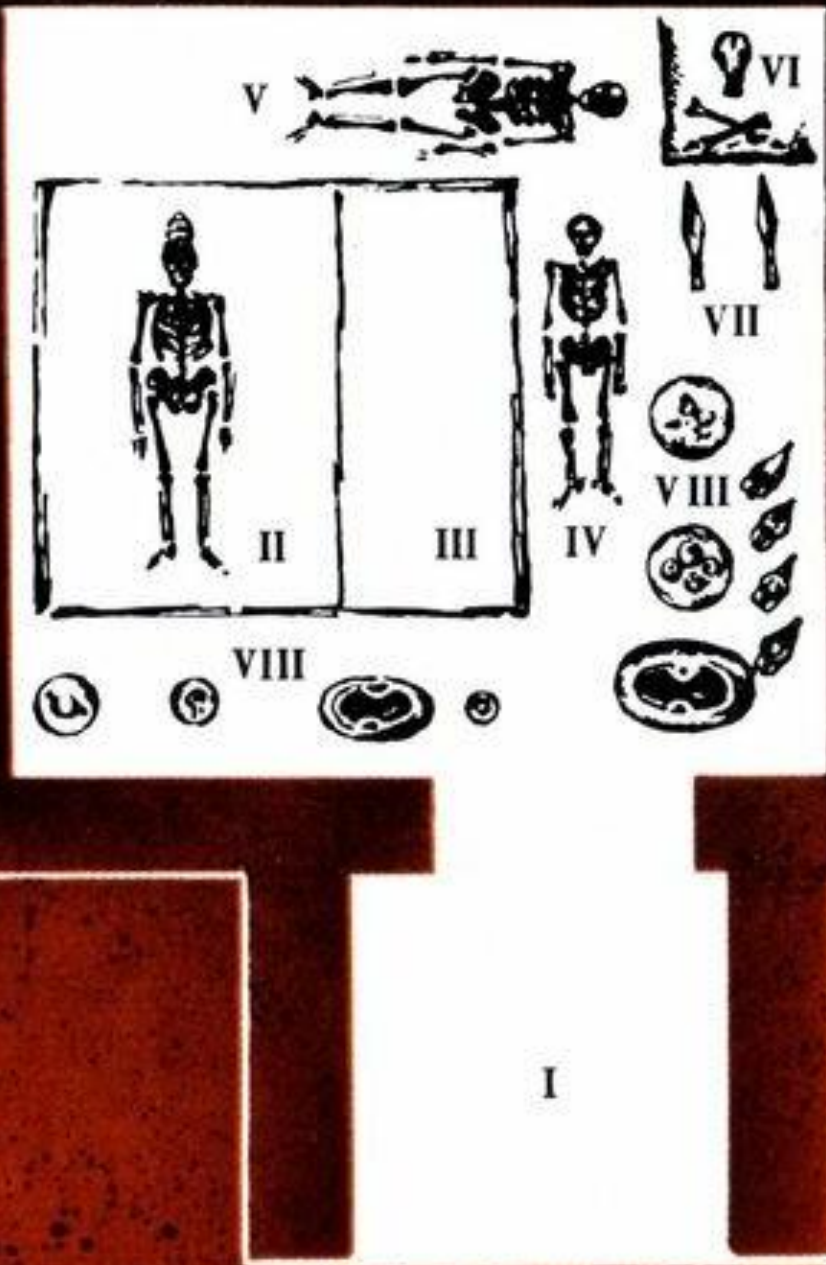
Назва кургану **Куль-Оба** в перекладі з тюркської означає «гора попелу»

**Одне з найбагатших скіфських поховань** і перших прикладів взаємовпливу скіфської та грецької культур

Курган заввишки 10 м з тесаного каменю – поховання вождя скіфів, які мешкали біля Пантікапею в Криму

Курган Куль-Оба, IV ст. до н. е., поблизу м. Керч, Крим, Україна





До кам'яної камери кургану **Куль-Оба**, перекритої східчастим склепінням (висота 5 м, розмір 4,3 х 4 м), вів довгий хід-тунель з тесаного каміння

Тут знаходилось **поховання царя, цариці й слуги**

**План склепу кургану Куль-Оба, IV ст. до н. е.**

- I – вхід;
- II – поховання чоловіка;
- III – додаткове відділення в саркофазі чоловіка;
- IV – поховання жінки;
- V – поховання слуги;
- VI – жертвна їжа;
- VII – списи;
- VIII – посуд

**СКАРБИ  
КУРГАНУ  
КУЛЬ-ОБА**



Найвідоміша знахідка кургану – **електровий кубок** із зображенням життя скіфів

**Срібні кубки** містили визолочені зображення тварин

У кургані були **ритони, тази, срібні блюда, ножі, бронзове дзеркало** із золотим руків'ям, велика ритуальна **золота чаша-фіал**

**У похованні царя** знаходився **комплект зброї** з мечем із золотим руків'ям та піхвами для нього, нагайка, обвита золотою стрічкою, точильний брусок в золотому окладі, визолочені поножжя, наконечники списів тощо



Одяг царя та цариці з кургану Куль-Оба прикрашали різноманітні **золоті нашивки**

На шиях знаходились **золоті гривні** зі скульптурними зображеннями на кінцівках: у чоловіка – скіфів-вершників, у жінки – левами

На голові жінки – **електрова діадема** та **золоті скроневі підвіски**

На руках і ногах чоловіка та жінки були розкішні **золоті браслети**



## КУРГАН ГАЙМАНОВА МОГИЛА



Конусоподібний **центральный курган** у групі з 46-ти скіфських поховальних насипів поблизу с. Балки Запорізької області

Можливо, це була **родинна усипальниця представників скіфського царського роду** – великі розміри та знайдена, навіть після пограбування, кількість коштовних речей

Висота – 9 м, діаметр – 72 м, на насип використано 22 тисячі кубометрів чорнозему

Кам'яна крепіда вертикально вкопаних у землю плит з білого вапняку облицьовувала схили кургану на дві третини висоти

Курган оточували поховання військових дружинників і два жіночих поховання



Курган Гайманова Могила, курган перед розкопками, фото 1969 р., **після розкопок курган був зораний під сільськогосподарські поля**

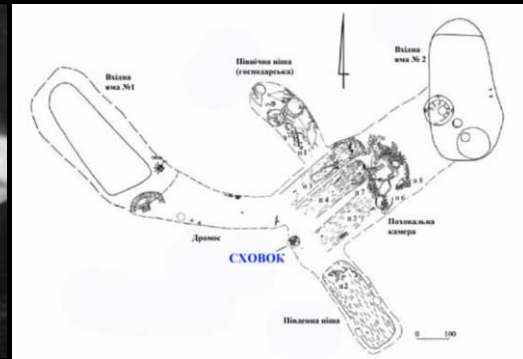




Сховок під час розкопок,  
Гайманова Могила,  
Фото Г. Т. Ковпаненко

На поховальному майданчику  
Гайманової могили було знайдено три  
пограбованих поховання: Центральну,  
Північну та Південну гробниці

У Північній гробниці зберігся сховок –  
невелика замаскована яма, у якій  
один на одному лежав коштовний  
посуд. Найвідоміша знахідка сховку –  
срібна чаша із зображенням скіфів



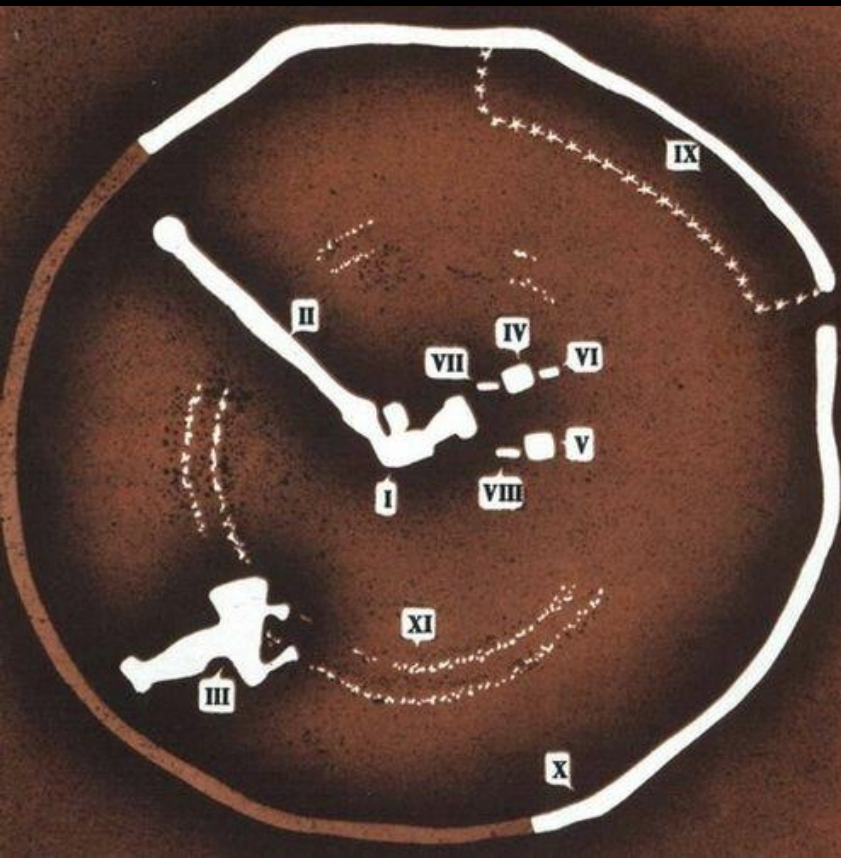
План Північної  
гробниці



Коштовні предмети  
зі сховку Гайманової  
могили



Курган Товста Могила, IV ст. до н. е.,  
поблизу м. Покров, Нікопольський р-н,  
Дніпропетровщина



## КУРГАН ТОВСТА МОГИЛА

Курган Товста Могила відомий на весь світ завдяки унікальній знахідці – золотій скіфській пекторалі

Курган не мав величезних розмірів: висота 8,6 м, діаметр 70 м, оточений кільцевим ровом

Належав до курганної групи приблизно з 20-ти різних за висотою насипів, стояв на узвишші за 10 км на схід від кургану Чортомлик

Містив **центральну та бокову гробниці**

Загальний план кургану Товста Могила:

- I – центральна гробниця
- II – грабіжницький лаз
- III – бокова гробниця
- IV – VIII – кінські могили й поховання конюхів
- IX – майданчик, де відбувалася тризна
- X – рів
- XI – кромлех навколо центральної гробниці

## ПОХОВАННЯ ЦЕНТРАЛЬНОЇ ГРОБНИЦІ



У центральній гробниці кургану Товста Могила було поховано чоловіка, про знатний статус якого свідчили речі, що залишились після пограбування, та багатий обладунок: лускатий панцир із заліза високої якості, рештки пофарбованої шкіри з відтисненим орнаментом і золотою інкрустацією, золоті прикраси захисних обладунків, золотий перстень на 10 витків із зміїними головами, золоті пластини з ритону та гориту, золоті платівки тощо

Поряд знаходились поховання коней у золотій та срібній зброї

Один кінь мав велику нагрудну прикрасу з бронзовими лунницями та срібними дзвіночками

Про високий статус одного з похованих конюхів свідчила золота дротяна гривна



Залишки лускатого обладунку скіфського володаря, IV ст. до н. е., курган Товста Могила, Дніпропетровська обл., Скарбниця Національного музею історії України, Київ

Маленькі залізні лусочки, що склали міцний захисний обладунок правителя, свідчать про **неймовірну майстерність ковалів**

## СКАРБИ В ДРОМОСІ

Центральному похованню передував дромос

Саме в ньому знаходились найкоштовніші предмети: **золота пектораль**, яку похований мав успадкувати як символ влади, **батіг** із золотим руків'ям, обвитий золотою стрічкою, **меч** із золотим руків'ям та золотими піхвами, **два футляри для стріл**, велика амфора, бронзовий посуд

Дромос центральної гробниці кургану Товста Могила під час розкопок, червень 1971, фото архіву Інституту археології НАН України

Артефакти зі Скарбниці Національного музею історії України, Київ



Батіг.  
Реконструкція,  
IV ст. до н. е.

Меч із золотими  
піхвами,  
IV ст. до н. е.

Золота пектораль,  
IV ст. до н. е.



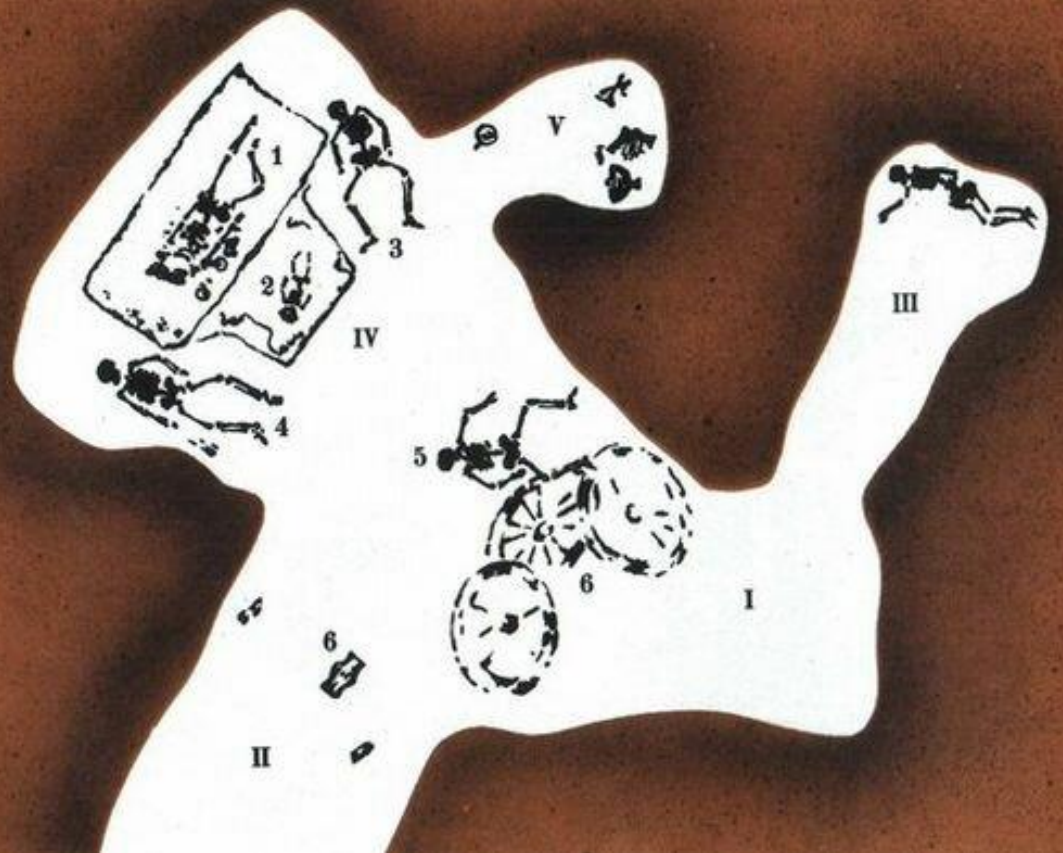
## КОНСТРУКЦІЯ БОКОВОЇ ГРОБНИЦІ КУРГАНУ ТОВСТА МОГИЛА

Грабіжники не дісталися гробниці, тому це **перше «царське» поховання, знайдене непограбованим**

Конструкція бокової гробниці була складною, до неї вели **два входи, закладені розібраними колісницями**

Завдяки збереженим фрагментам коліс вдалося відновити їх розміри, а також загальний вигляд возу

Поруч знаходились **бронзові прикраси поховального кортежу**



### План бокової гробниці:

I – первісна вхідна яма

II – вторинний вхід до могили

III – камера з похованням дівчинки-служниці

IV – основна поховальна камера

V – господарська ніша

1 – поховання жінки;

2 – поховання дитини;

3, 4, 5 – поховання слуг;

6 – залишки коліс від катафалків

## ПОХОВАННЯ БОКОВОЇ ГРОБНИЦІ КУРГАНУ ТОВСТА МОГИЛА

У боковій гробниці було знайдено **поховання жінки** в супроводі чотирьох слуг

У маленькому саркофагу поряд була похована її **маленька дитина**, яка померла пізніше



Жіноче та дитяче поховання бокової гробниці,  
IV ст. до н. е., курган Товста Могила,  
Скарбниця Національного музею історії України, Київ



**Жіноче вбрання вражає багатством: декілька сотень золотих платівок із зображенням різних мотивів оздоблювали передню частину вбрання, накидку та взуття**

**Золотий високий калаф** (головний убір), **золоті сережки** (або скроневі підвіски) у вигляді богині, яка сидить на троні з левами, піднявши догори руки, **три золоті пластинчасті браслети**

**11 перстнів із золота** найвищої якості були без малюнків – простої круглої форми і відполіровані до дзеркального блиску, наче для того, щоб відблискувати на сонці

Жіноче поховання бокової гробниці, IV ст. до н. е., курган Товста Могила, Скарбниця Національного музею історії України, Київ



Вельможна скіф'янка  
Реконструкція Бориса Мозолевського  
за матеріалами розкопок  
з кургану Товста Могила, IV ст. до н. е.,  
Дніпропетровська обл., Україна

**Серед наших прикрас: намисто** з непрозорого сіро-блакитного скла (така річ грецького виробництва була надзвичайно коштовною), також **золота лита масивна гривна**, прикрашена фігурками левів, які крадуться за оленями – відтворена сцена полювання



Жіноче поховання бокової гробниці, IV ст. до н. е., курган Товста Могила,

**ЗОЛОТА ГРИВНА  
З БОКОВОЇ ГРОБНИЦІ КУРГАНУ  
ТОВСТА МОГИЛА**



Гривна зі скульптурами левів та накладним зубчастим орнаментом, IV ст. до н. е., курган Товста Могила

Закінчення у вигляді передніх частин оленів з пеньками від рогів, викарбовано зірочкою з крапкою на чолі, є суцільно відлитими з прутом гривни

Чотирнадцять скульптурок левів створені окремо і припаяні по сім штук з кожного кінця гривни



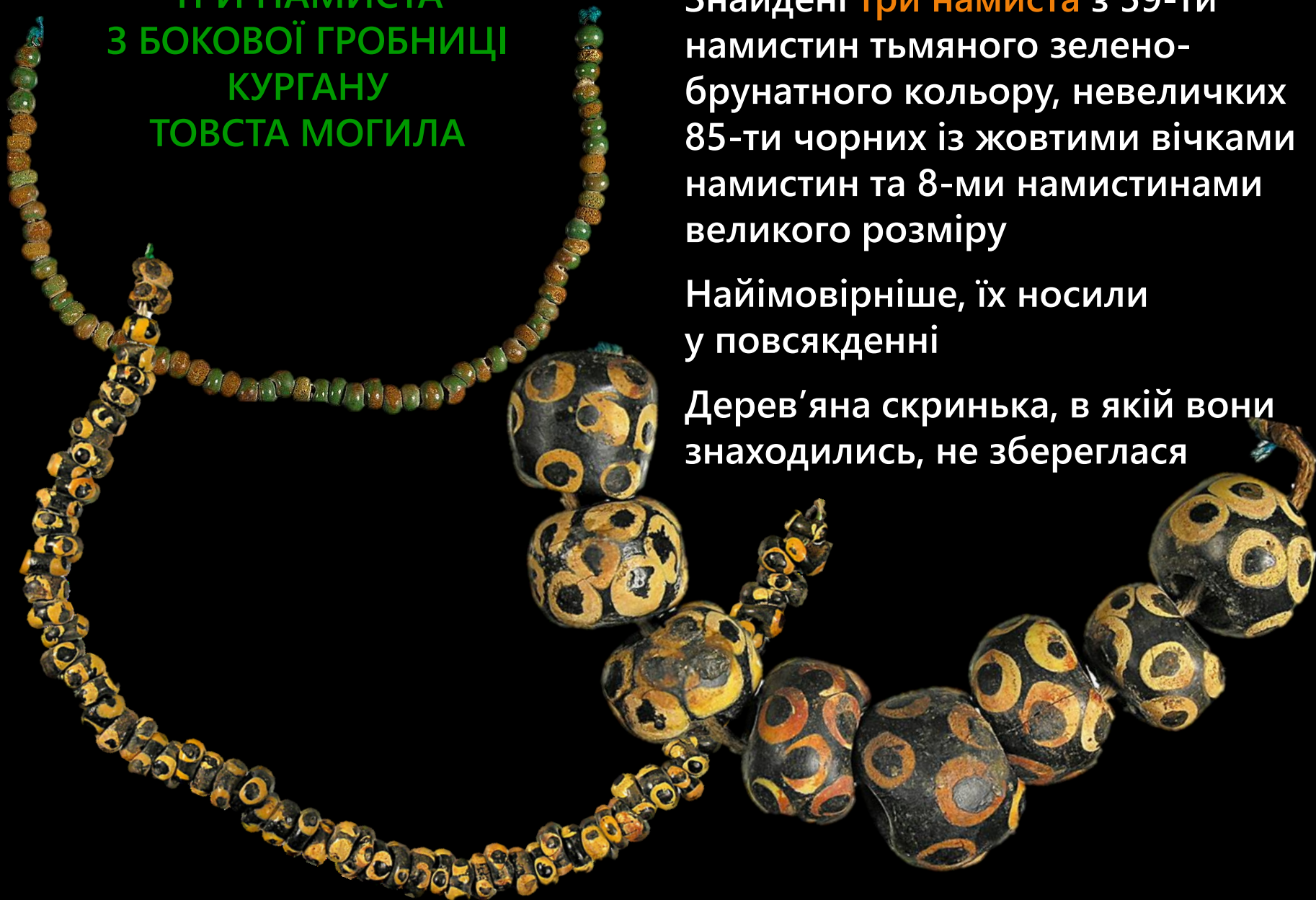
Фото гривни та золотих нашивок жіночого одягу з Товстої могили в розкопі, Архів Інституту археології НАН України

ТРИ НАМИСТА  
З БОКОВОЇ ГРОБНИЦІ  
КУРГАНУ  
ТОВСТА МОГИЛА

Знайдені три намиста з 59-ти  
намистин тьмяного зелено-  
брунатного кольору, невеличких  
85-ти чорних із жовтими вічками  
намистин та 8-ми намистинами  
великого розміру

Найімовірніше, їх носили  
у повсякденні

Дерев'яна скринька, в якій вони  
знаходились, не збереглася



Намиста з жіночого поховання бокової гробниці,  
IV ст. до н. е., курган Товста Могила

Поряд знаходились вишукані скляні чаші, срібний кубок, грецька чорнолакова мисочка, бронзове дзеркало тощо



Жіноче поховання бокової гробниці, IV ст. до н. е., курган Товста Могила, Скарбниця Національного музею історії України, Київ



Бронзові навершя з поховального возу; бронзовий казан та «сковорідка» з господарської ніші бокової гробниці, IV ст. до н. е., курган Товста Могила

## ПОХОВАННЯ ДИТИНИ З КУРГАНУ ТОВСТА МОГИЛА

Тіло дитини було покладене у прикрашений алебастром саркофаг

На його тілі – пластинчатий браслет, перстень, масивна золота гривна, сережки, намисто з позолочених керамічних намистин

Поряд з головою – срібна напівсферична чаша, кубок, ритон



Поховання дитини у боковій гробниці, Скарбниця НМІУ, Київ



Срібний кубок  
із дитячого  
поховання бокової  
гробниці

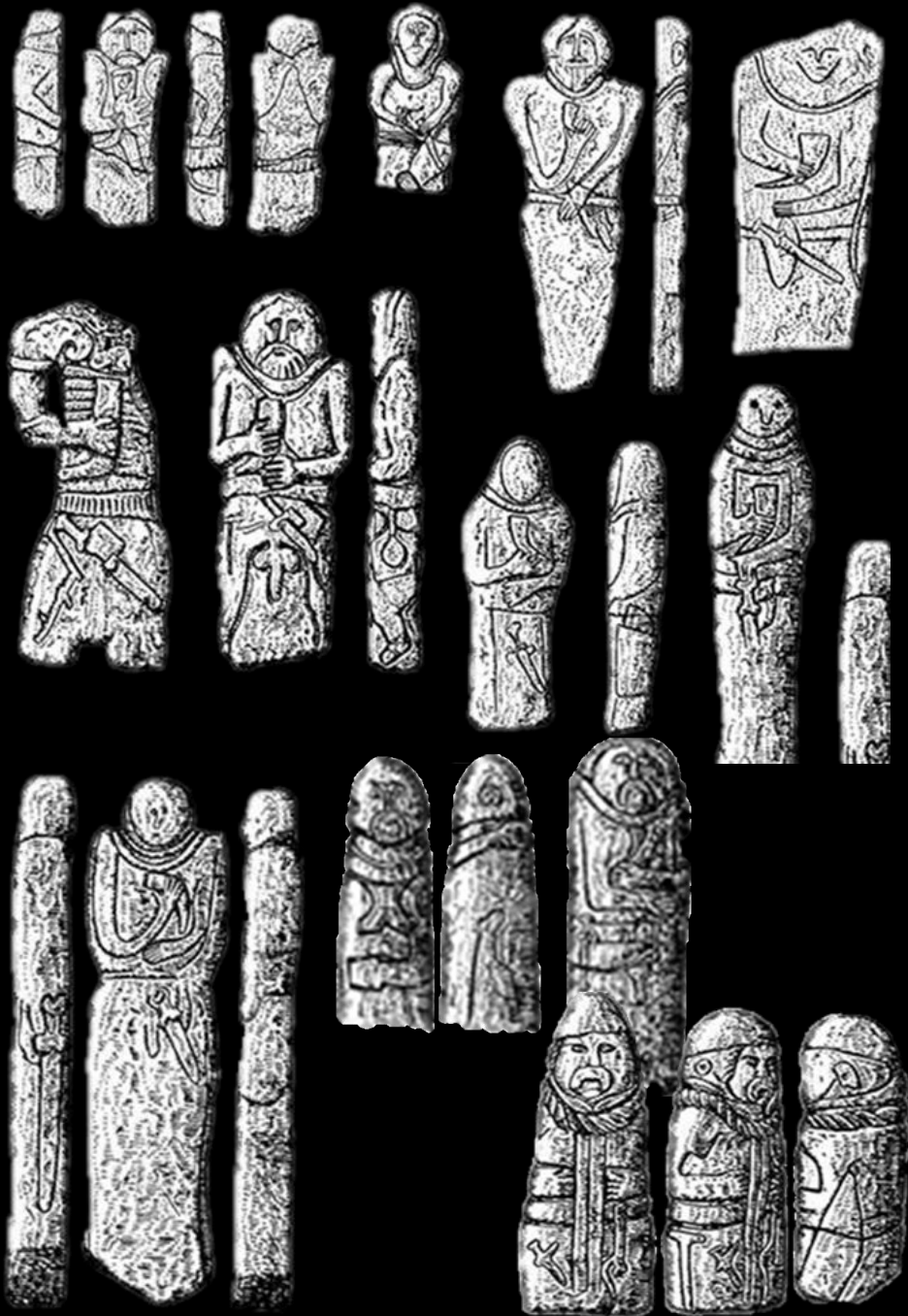
Одяг дитини був розшитий великою кількістю золотих платівок  
Комір оздоблювали платівки із зображенням бичка, що лежить  
Подібними платівками був прикрашений одяг чоловіка з центрального поховання, що може вказувати на їхній родинний зв'язок



Поховання дитини та зразки золотих платівок з бокової гробниці кургану Товста Могила,  
Скарбниця Національного музею історії України, Київ

# ОБРАЗОТВОРЧЕ МИСТЕЦТВО СКІФІВ

СКІФСЬКА  
НАДКУРГАННА  
КАМ'ЯНА  
СКУЛЬПТУРА



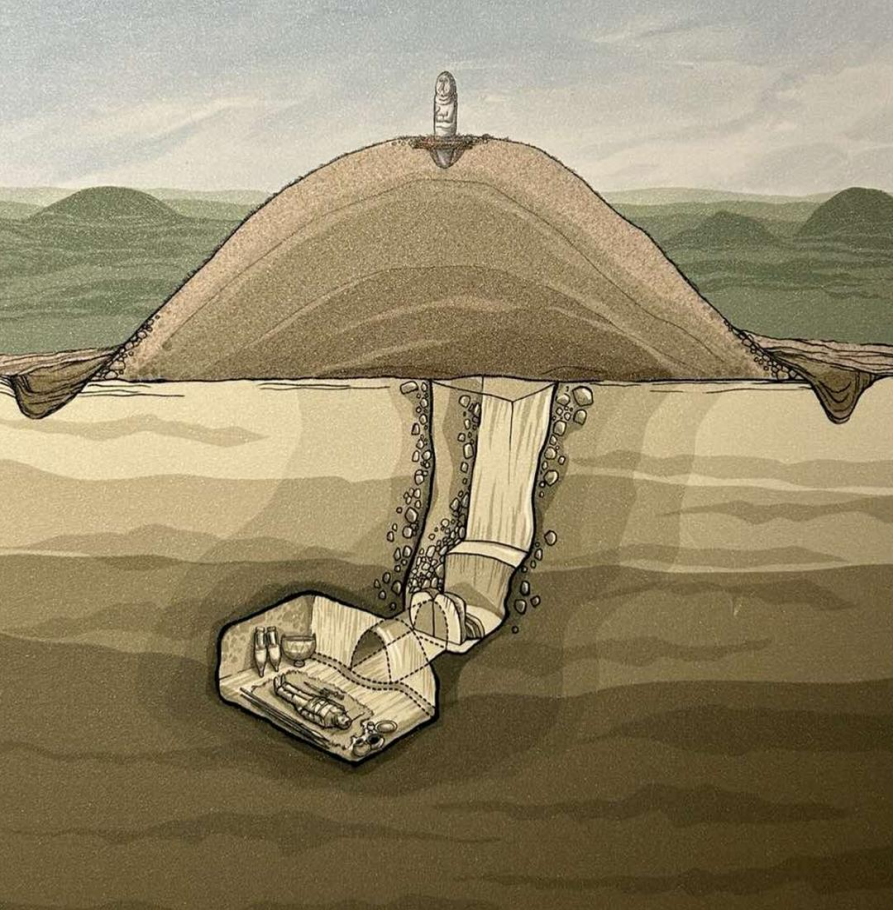


Схема поховальної споруди скіфського кургану. Скарбниця НМІУ

## НАДКУРГАННА КАМ'ЯНА СКУЛЬПТУРА

Розквіт кам'яної скульптури скіфів припадає на VI – IV ст. до н. е.

**Монументальні кам'яні степові стели**, які скіфи **встановлювали на вершинах курганів** і присвячували першопредку або божеству, отримали назву **«Скіфські баби»**

З санскриту слово **«баба»** має значення «батько», «предок», «старійшина», «дід», «душа»

Більшість кам'яних статуй знайдено в курганах та поряд з ними, тому їх пов'язують із поховальним культом

**Надкурганні статуї** встановлювали над похованнями визначних скіфів – вождів-родоначальників, воїнів

Вони **могли символізувати душу померлого, культ предка, його ознаку на землі**. За них, як і за могили предків, скіфи **були ладні битися на смерть**

## «СКІФСЬКІ БАБИ»



Кам'яні стели могли встановлювати по периметру скіфських земель як «охоронців» територій, позначання відомих шляхів

Статуї ставили **обличчям на схід** – для зустрічі сонця, яке в давнину вважалось найвищим божеством. Нижня частина статуї вкопувалась

Мандрівники мастили жиром губи ідолів-охоронців як пожертву для вдалої подорожі

«Скіфські баби» являли символ єдності світобудови, **вертикальну вісь Всесвіту**

**Фігура й обличчя зображувались умовно**, ретельніше зображувалось озброєння та військові обладунки

Гранітна статуя скіфа-воїна, VI – V ст. до н. е., курган у с. Медерове, Кіровоградський район, Центральноукраїнський обласний краєзнавчий музей, м. Кропивницький, Україна



Кам'яні скульптури виготовляли з **монолітних брил вапняку або граніту** вагою до 1 тонни

Спочатку брили грубо обтесували, далі різцем відокремлювали деталі невисоким рельєфом

Монументальна **кам'яна скульптура** скіфів була **примітивна у виконанні**

**Два основних типи «Скіфських баб»:**

- прості антропоморфні (людиноподібні) форми з означеним торсом, плечима та головою, але без деталізації
- чоловічі статуї з виразним обличчям, вожді-воїни з вусами, що опущені донизу

**Поступовий занепад** монументальної кам'яної скульптури почався в **IV ст. до н. е.:**

зменшення розмірів, спрощення форм, застосування м'яких порід каменю із силуетними зображеннями

Скіфська кам'яна антропоморфна стела, VI ст. до н. е.,  
Національний історичний музей ім. Д. Яворницького, м. Дніпро, Україна

# ТИПИ СКІФСЬКИХ СТАТУЙ



## Типи ранньої скіфської скульптури VII – IV ст. до н. е.:

- овальний стовп із округленою верхівкою, голова виділяється візуально по нижньому краю обличчя завдяки зображенню гривни
- голова виділена на стовпі гривнею; відсутня шия, підборіддя опущено на груди, підтягнуті до рівня рота плечі
- стовп має чотирикутну або овальну основу, шия відокремлює голову від тулуба, підборіддя вище рівня плечей

## Типи скіфської скульптури V – IV ст. до н. е.:

- кругла скульптура, форми фігури виділені
- на стелі зроблено барельєфне зображення людини з виділеними частинами тіла

## Найбільш рідкісний тип скіфської статуї:

- зображення частин чоловічого тіла висікалося на плоскій плиті будь-якої форми



**Ознакою датування статуй** є зображена зброя, її розташування, образотворчі прийоми, що застосовувались у відтворенні обличчя, рук та зброї

**Для ранніх статуй** обов'язковими були зображення масивної, іноді крученої, **гривни та бойового поясу з бойовою сокирою і горитом**

Проглядається так званий «шкіряний» обладунок з опліччями та нагрудними бляхами

Скіфська кам'яна антропоморфна стела, VII – VI ст. до н. е., Середня Наддніпрянщина, Національний музей історії України, Київ



Найчастіше **меч** зображували з правого боку, **ритон** на статуях цього часу зображувався рідко

Сама фігура ледь вгадувалася

Для обличчя характерні великі **мигдалеподібні очі**, **прямий ніс**, схожі на підкову **вуса** з рівними кінцями

**Руки** знаходились над поясом, зігнутими під прямим кутом і **складеними одна над одною**

Часто **на голові воїна** зображували **шолом**, а **в руках батіг**, який був необхідним для вершника, щоб керувати конем

Скіфська кам'яна скульптура з рожевого дрібнозернистого граніту, V ст. до н. е., с. Куцеволівка, Кіровоградська обл., Центральноукраїнський обласний краєзнавчий музей, м. Кропивницький. Україна



«Скіфська баба», V ст. до н. е.,  
с. Тернівка (нині територія  
Миколаєва)  
Миколаївський обласний  
краєзнавчий музей

## Ознаки скіфських кам'яних статуй V – IV ст. до н. е.:

Кам'яна статуя зображує **образ могутнього воїна**, у якого виразно виділені **голова, плечі, спина з лопатками**

**Очі** стають круглої форми, **ніс** у вигляді петельки, рот прямий, **вуса** часто доповнюються **бородою**

Зменшується товщина рук, пальці розчепірені

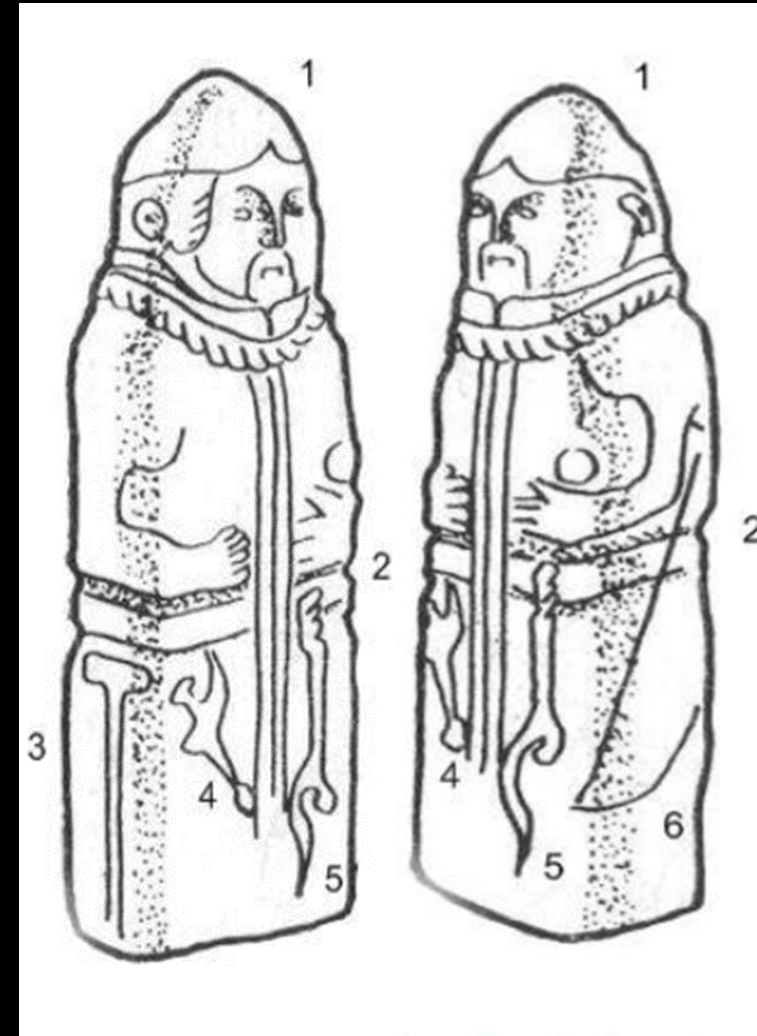
**Ритон** стає обов'язковим атрибутом, він зображується у правій руці, зігнутій під гострим кутом

Спереду, а не на боці, розташовується **меч** (підвішений справа наліво), до нього опущена ліва рука

На лівому боці зображується **горит**, поверх якого іноді підвішена **чаша**

**Гривна і пояс** залишаються обов'язковими, але змінюються їх форми

## ЗОБРАЖЕННЯ ЗБРОЇ ТА ЗАХИСНОГО ЗНАРЯДДА НА СКІФСЬКІЙ КАМ'ЯНІЙ СТЕЛІ



Скіфська кам'яна статуя із зображенням батога,  
VI ст. до н. е., Донецька обл., фото 1960 р. з архіву  
Донецького обласного краєзнавчого музею

- |                   |           |
|-------------------|-----------|
| 1 – шолом         | 4 – меч   |
| 2 – пояс          | 5 – батіг |
| 3 – бойова сокира | 6 – горит |



## НАДКУРГАННА СТАТУЯ СКІФСЬКОГО ВОЇНА

Статуя, яка була встановлена на вершині кургану над похованням скіфського воїна у с. Нововасилівка Миколаївської області, являє собою один із найкращих прикладів «Скіфських баб» часів розквіту скіфської монументальної скульптури

З двометрової брили вапняку відтворено не портретне зображення, а **монолітний узагальнений образ могутнього скіфа-воїна**

У статуї домінує фронтальне зображення, обробка стели близька до круглої скульптури – задіяно всю її поверхню

Масивну округлу голову від тулубу відокремлено нашийною **гривнею**

Статуя скіфського воїна, V ст. до н. е.,  
с. Нововасилівка, Миколаївська обл., Україна,  
Археологічний музей Інституту археології НАН України



На обличчі вирізняються прямий рельєфний ніс, невеликий рот, вуса та охайна борода; але особливим тут є напружений погляд виразних круглих очей

Додаткова увага приділена зображенню бойового спорядження воїна, яке містить широкий бойовий пояс та закріплений на ньому посередині справа наліво короткий меч-акінак

Сокира підвішена на поясі з правого боку, з лівого боку знаходиться горит, поверх якого є чаша у формі зрізаного конуса

Руки зігнуті в ліктях і щільно притиснуті до боків, розчепірені пальці правої руки тримають ритон

На спині виділено лопатки, відтворено певні елементи одягу

Статуя скіфського воїна, фрагмент, V ст. до н. е., с. Нововасилівка, Миколаївська обл., Україна, Археологічний музей Інституту археології НАН України



Статуя скіфського воїна, V ст. до н. е., с. Нововасилівка, Миколаївська обл., Україна,  
Археологічний музей Інституту археології НАН України