

Модуль 4.  
Урок 35.

## План уроку:

1. Географічне розташування.  
«Велике переселення народів»
2. Слов'янські археологічні культури
3. Світогляд давніх слов'ян.  
Пантеон богів
4. Святинища давніх слов'ян
5. Поселення давніх слов'ян
6. Скульптура давніх слов'ян
7. Гончарство
8. Ювелірне мистецтво
9. Одяг давніх слов'ян



ПАМ'ЯТКИ МИСТЕЦТВА  
ПІВНІЧНОГО  
ПРИЧОРНОМОР'Я.  
ОБРАЗОТВОРЧЕ  
МИСТЕЦТВО СКІФІВ

ПАМ'ЯТКИ  
ДАВНЬОСЛОВ'ЯНСЬКОЇ  
КУЛЬТУРИ



Напрямки розселення давніх слов'ян  
V – VII ст. н. е.

## ГЕОГРАФІЧНЕ РОЗТАШУВАННЯ ДАВНІ СЛОВ'ЯНИ

**Давні слов'яни** – племена, які належали до індоєвропейської групи – предки сучасних слов'янських народів **Східної, Центральної і Південної Європи**. До цієї групи належать українці, білоруси, росіяни, поляки, чехи, словаки, лужичани, болгари, македонці, хорвати, словенці, боснійці, черногорці, серби

**У II – I тис. до н. е.** у добу бронзи і раннього заліза між Дніпром і Віслою проживали **осілі племена предків слов'ян**

**У VI – IV ст. до н. е.** їх підкорили скіфи, згодом на ці землі почали здійснювати набіги сармати



Посуд зарубинецької археологічної культури.  
Національний музей історії України, Київ



Залізні застібки (фібули)  
зарубинецької археологічної культури.  
Національний музей історії України, Київ

## ВЕНЕДИ. ЗАРУБИНЕЦЬКА АРХЕОЛОГІЧНА КУЛЬТУРА

**ВЕНЕДИ** – найдавніша назва **слов'ян**, під якою вони згадуються в античних джерелах I ст., які в I – II ст. проживали на південний схід від Вісли і на північ від Чорного моря

Територію розселення **венедів** ототожнюють із **зарубинецькою археологічною культурою**

На її основі в II – V ст. сформувалася **київська археологічна культура**

Носії цієї культури були землеробами, тримали худобу і займалися ремеслами

## ЧЕРНЯХІВСЬКА АРХЕОЛОГІЧНА КУЛЬТУРА

У II – IV ст. на територію сучасної України переселилися **готи**, які підкорили частину **венедів**

Так на теренах України, Молдови та Румунії сформувалася мішана гото-сармато-слов'янська культура, відома як **черняхівська археологічна культура**

Носії цієї культури перейняли від римлян технології обробітку землі та ремесла – обробку металу, виробництво скла й прикрас. Вони користувалися римськими амфорами і монетами

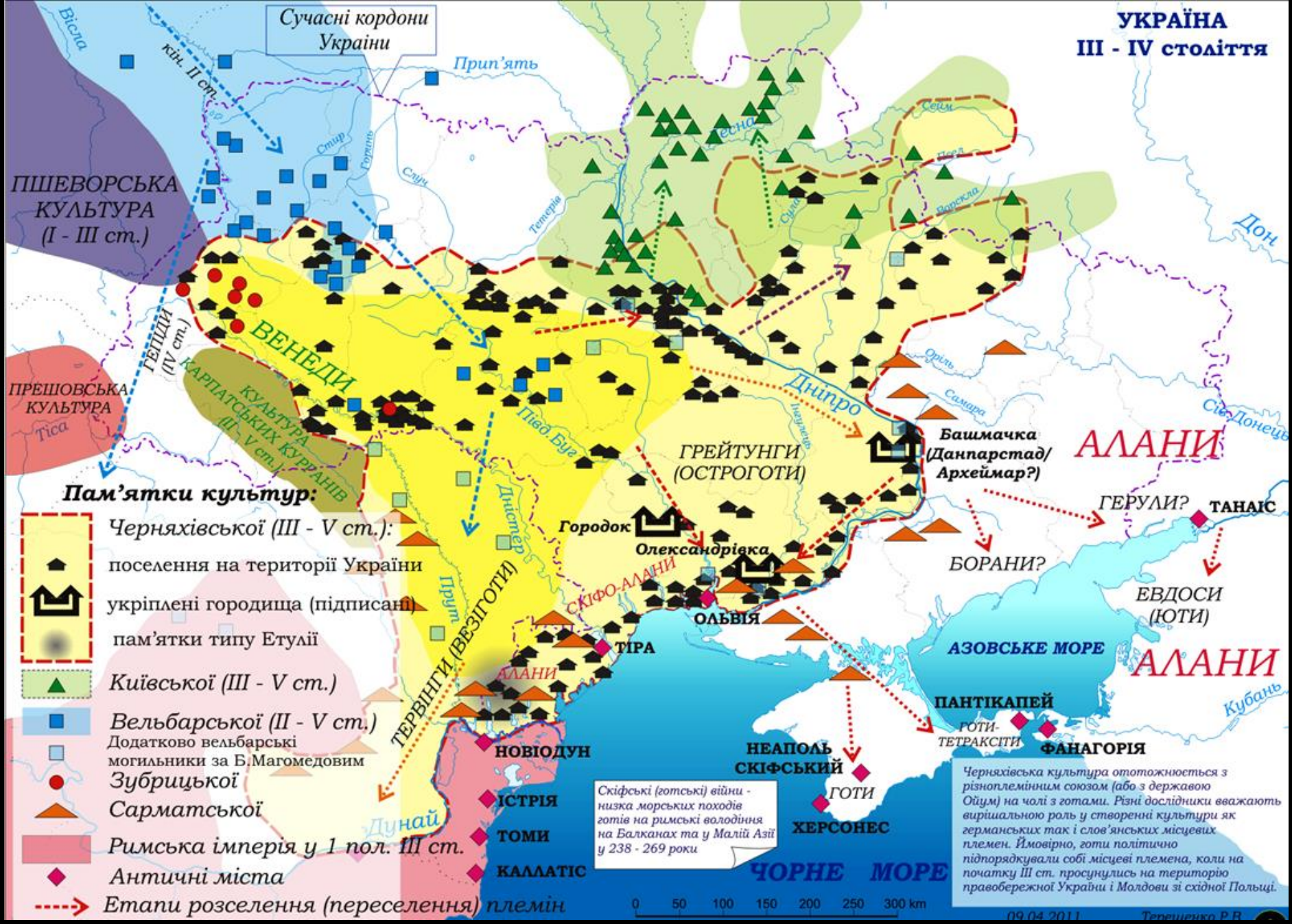
У IV ст. після навали гунів ця культура занепала



Глиняний посуд черняхівської археологічної культури. Національний музей історії України, Київ

Спільноти **зарубинецької, київської, черняхівської** та деяких інших археологічних культур вчені називають **предками слов'ян**

Предки слов'ян мали подібні мови, й, вірогідно, спільних богів



**Поселення давніх слов'ян у III - IV ст. на території України**

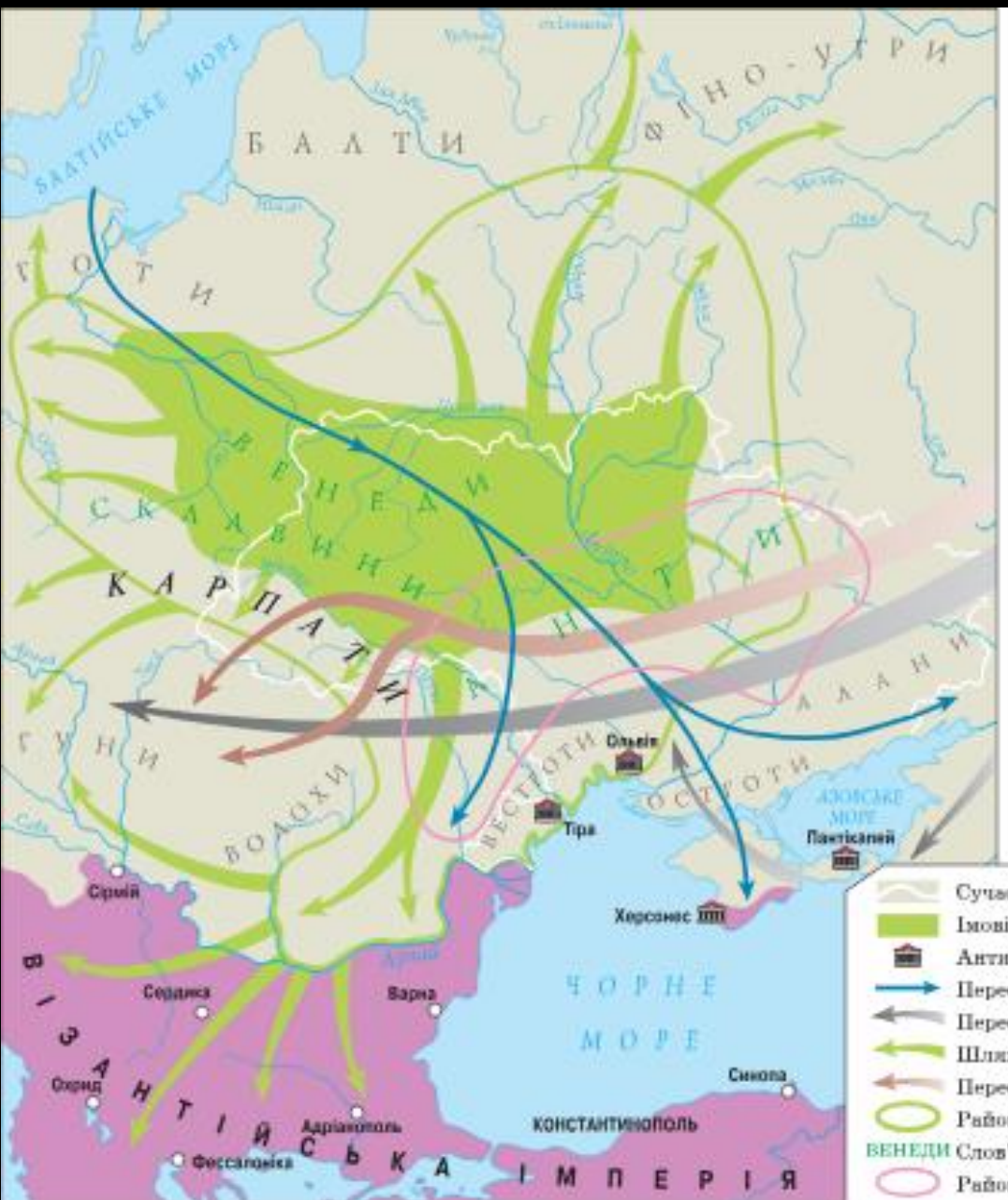
## ВЕЛИКЕ РОЗСЕЛЕННЯ СЛОВ'ЯН V – VII ст.

У V – VII ст. слов'яни розселилися Центрально-Східною Європою

Цей процес називають Великим розселенням слов'ян, яке було складовою Великого переселення народів

Слов'янські племена розселилися в Подунав'ї, на Балканському півострові, на заході дійшли до Ельби та

Балтійського узбережжя, на північному сході заселили верхів'я Дону і Волги



Напрямки розселення давніх слов'ян у II ст. н. е. – VII ст.





Поселення давніх слов'ян у V – VI ст. на території сучасної України



Напрямки Великого розселення слов'ян



Місцеві племена, які залишилися в Подніпров'ї, у VIII ст. сформували окремі союзи племен

На території України ці союзи племен вважають предками українців, у VII ст. вони були подібні за мовою, звичаями і відрізнялися від інших слов'янських племен

У IX ст. н. е. утворюється держава східних слов'ян з центром у Києві



Східні слов'янські племена у VIII ст. на території України

# СЛОВ'ЯНИ

```
graph TD; A[СЛОВ'ЯНИ] --> B[Південнослов'янська етнічна група]; A --> C[Західнослов'янська етнічна група]; A --> D[Східнослов'янська етнічна група]; B --- B_list[серби, хорвати, македонці, болгари, словенці, чорногорці, боснійці]; C --- C_list[поляки, чехи, словаки, серби-лужичани, інші полабсько-поморські племена]; D --- D_list[українці, білоруси, росіяни];
```

## Південнослов'янська етнічна група

- серби
- хорвати
- македонці
- болгари
- словенці
- чорногорці
- боснійці

## Західнослов'янська етнічна група

- поляки
- чехи
- словаки
- серби-лужичани
- інші полабсько-поморські племена

## Східнослов'янська етнічна група

- українці
- білоруси
- росіяни



## Сім племінних об'єднань вважаються безпосередніми предками українців:

- **ПОЛЯНИ** мешкали в Середньому Подніпров'ї
- **ДРЕВЛЯНИ** – між ріками Случчю та Дніпром, Прип'яттю і Тетеревом
- **ДУЛІБИ** – до Західного Бугу
- **СІВЕР'ЯНИ** – на Десні, по Сейму та Сулі
- **ТИВЕРЦІ** – між Дністром і Карпатами
- **УЛИЧІ** – між Дніпром та Південним Бугом
- **ХОРВАТИ** – у Прикарпатті

Розселення слов'ян у VIII – середині IX ст.



Розвитку **землеробства** та осілого **скотарства** сприяв помірний клімат, родючі ґрунти, трав'янисті луки, велика кількість річок

Слов'янські племена **виросували** просо, ячмінь, пшеницю, жито, овес, льон, коноплі; з городини – горох, ріпу, цибулю, часник

**Розводили** велику рогату худобу, овець, свиней, у господарстві також були воли та коні

**КУЛЬТУРОГЕНЕЗ  
СЛОВ'ЯН**



Археологічні  
культури давніх  
слов'ян

**Зарубинецька**

кін. III ст. до н. е. – II ст. н. е.

**Поєнешті-лушаківська**

кін. III ст. до н. е. – 2-а пол. I ст. н. е.

**Пшеворська**

кін. III ст. до н. е. – поч. III ст. н. е.

**Латенська**

VI – I ст. до н. е.

**Липицька**

I – поч. III ст. н. е.

**Черняхівська**

кін. II – поч. V ст. н. е.

**Культура карпатських курганів**

кін. II ст. н. е. – 1 пол. VI ст. н. е.

**Київська**

III – поч. V ст. н. е.





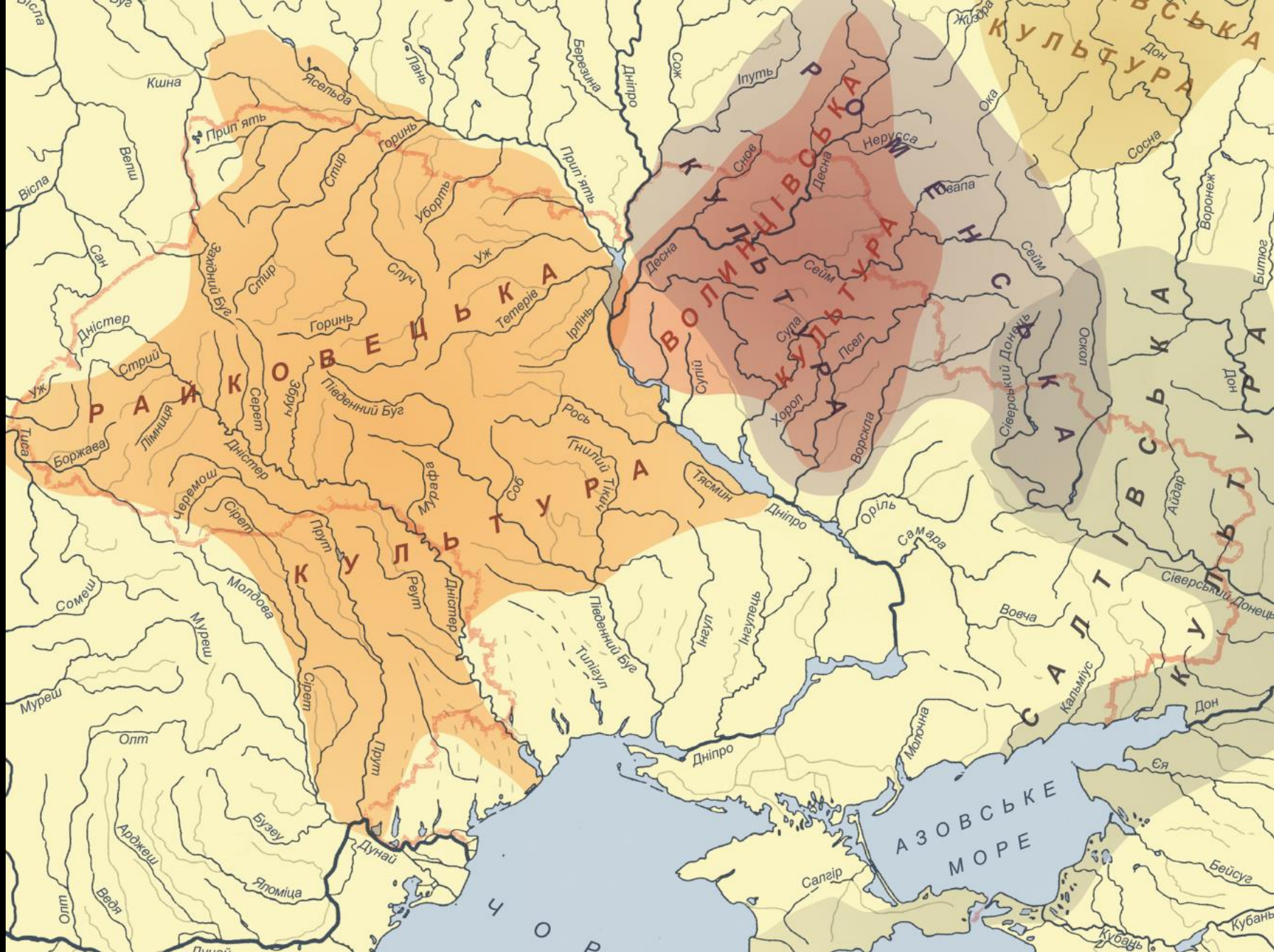
Археологічні культури ранньоримського періоду на території України



Археологічні культури пізньоримського періоду на території України



Археологічні культури пізньоримського періоду на території України



Археологічні культури VIII – IX ст. на території України



СВІТОГЛЯД  
ДАВНІХ  
СЛОВ'ЯН

## СВІТОГЛЯД ДАВНІХ СЛОВ'ЯН

Давні слов'яни до прийняття християнства були **язичниками**

В їхніх віруваннях і культурах відбилися уявлення про світ, явища природи, стихії, добрі і злі сили

**Труднощі досліджень слов'янської міфології** полягають у тому, що слов'яни-язичники не мали своєї писемності, інформації про віру слов'ян дохристиянського періоду в **історичних джерелах зберіглося мало**

Відомості про давні вірування збереглися у **фольклорі**

Більш достовірними джерелами інформації є **археологічні розкопки**



«Затвердження мирного договору князя Олега з греками у 907 році; присяга воїнів Олега зброєю перед богом Перуном», Радзивілівський літопис, XV ст.



«Князювання Володимира у Києві. Встановлений за його наказом дерев'яний ідол Перуна». Зображення Перуна не автентичні, поруч з Перуном зображені чорти



## ОСОБЛИВОСТІ СВІТОГЛЯДУ СЛОВ'ЯН

**Обожнення природи:** слов'яни поклонялися стихіям – сонцю, вогню, воді та землі

**Основні божества природи:** Перун (громовержець), Велес (бог багатства, підземного світу), Дажбог / Даждьбог (сонце), Мокош (родючість, Земля-Мати)

**Віра в духів:** велика роль відводилася нижчим духам (берегині, лісовики, водяники), які населяли навколишній світ

**Культ предків:** слов'яни вірили, що предки («діди») допомагають нащадкам, забезпечуючи достаток

**Тричастинна структура світу:** Всесвіт ділився на Верхній (небо, боги), Середній (земля, люди) та Нижній (підземний світ, предки)



## СВІТОВЕ ДЕРЕВО (ДЕРЕВО ЖИТТЯ)

Міф про світобудову Всесвіту відобразився в образі **Світового дерева**:

**вертикальний вимір** символізував три царства:

- гілля-небо (боги) – **«права»**
- стовбур-земля (люди) – **«ява»**
- коріння-підземелля (предки) – **«нава»**

**горизонтальний вимір** символізував ідеї

- простору (схід-південь-захід-південь)
- часу (ранок-день-вечір-ніч)
- чотири пори року (весна-літо-осінь-зима)

Квітуче дерево символізувало життя,  
всохле – смерть

«Дерево Життя»,  
художник Віктор Крижанівський, 2000 р.



## СВІТОВЕ ДЕРЕВО НА ПИСАНКАХ

Образ **Світового золотого яйця-райця**, яке знесла сонячна Жар-птиця, символізував світло, тепло, весняне пробудження природи

Зображення **світового дерева життя** зберіглося у символіці давніх писанок





«Перунів дуб» – священне дерево дохристиянського часу з вмонтованою щелепою свині, близько середини VIII ст., Музей історії Києва, Київ

## ІЄРАРХІЯ БОГІВ

Слов'яни мали **ієрархію богів**: на племінному рівні – один з богів був головнішим, на рівні общин головні божества були іншими

**Вищі боги** впорядковували космос та забезпечували життя

**Нижчі божества** (лісовики, домовики, моряни, водяники, русалки, мавки) забезпечували порядок у господарстві та природі

Слов'яни вважали, що **боги живуть у лісах, гаях, горах**; їх улюбленим місцезнаходженням були дубові гаї, існував **культ священних дерев**

**Дуб** вважався священним деревом Перуна



Ритуальний дуб, виявлений у гирлі Десни в 1975 р., Національний музей народної архітектури та побуту України, Київ

## МАГІЯ. ЖЕРЦІ

Слов'яни вірили в **чаклунство**: здійснювали обряди за допомогою заклинань, замовлянь, шептань

Існувала віра в **надприродні властивості** різних предметів, найчастіше – стріла, плуг, чаша, меч

**Оберегами-амулетами** були різні предмети з металу, кістки, каменю, глини

**Ритуали родового культу** здійснювали голови сімейних родин, жерці здійснювали обряд жертвоприношення

**Ведунам, знахарям, волхвам** приписували магічну премудрість

## ПАНТЕОН СЛОВ'ЯНСЬКИХ БОГІВ

З давніх часів кожне плем'я давніх слов'ян поклонялося своєму богові, але з часом склався пантеон слов'янських богів

Слов'янські божества зазвичай зображувалися у вигляді дерев'яного або кам'яного ідола



Святилище Перуна на Лисій горі в Голосіївському районі Києва, фото 2015 р., сучасна скульптура



«Капище давніх слов'ян», с. Чинадієво (Мукачево), сучасна скульптура



«Поклоніння слов'янським богам»,  
художня інтерпретація



Слов'янські боги,  
сучасні скульптури

## ГОЛОВНІ СЛОВ'ЯНСЬКІ БОГИ

За часів Київської Русі біля палацу князя Володимира на Старокиївській горі стояли **головні божества**:

- **Перун** – дерев'яний ідол зі срібною головою та золотими вусами, головний серед богів, бог громовержець
- **Хорс** – бог Сонця (або Місяця)
- **Дажбог** – бог Сонця
- **Стрибог** – бог вітру
- **Симаргл** – бог вісник
- **Мокош** – богиня родючості, землі, домашнього вогнища, ткацтва



## КУЛЬТ СОНЦЯ



У сонці слов'яни бачили могутнє джерело тепла, світла, вважали його **колесом**, що розпечене **небесним вогнем**, від якого залежали життя та добробут

Сонцю присвячували **свята**, що супроводжувалися, іграми, піснями, танцями, під час яких славили світило, просили в нього дощу та врожаю

### СОНЯЧНІ БОГИ:

**Сварог** – бог вогню і ковальства, уособлював річне сонячне коло

**Дажбог** – бог Сонця

**Ярило** – весняне Сонце

**Купало** – літнє Сонце

**Світовид** – осіннє Сонце

**Коляда** – зимове молоде Сонце, уособлення циклу завершення старого року та початку нового, коли народжується молоде Сонце – Божич

## РОД І РОЖАНИЦІ

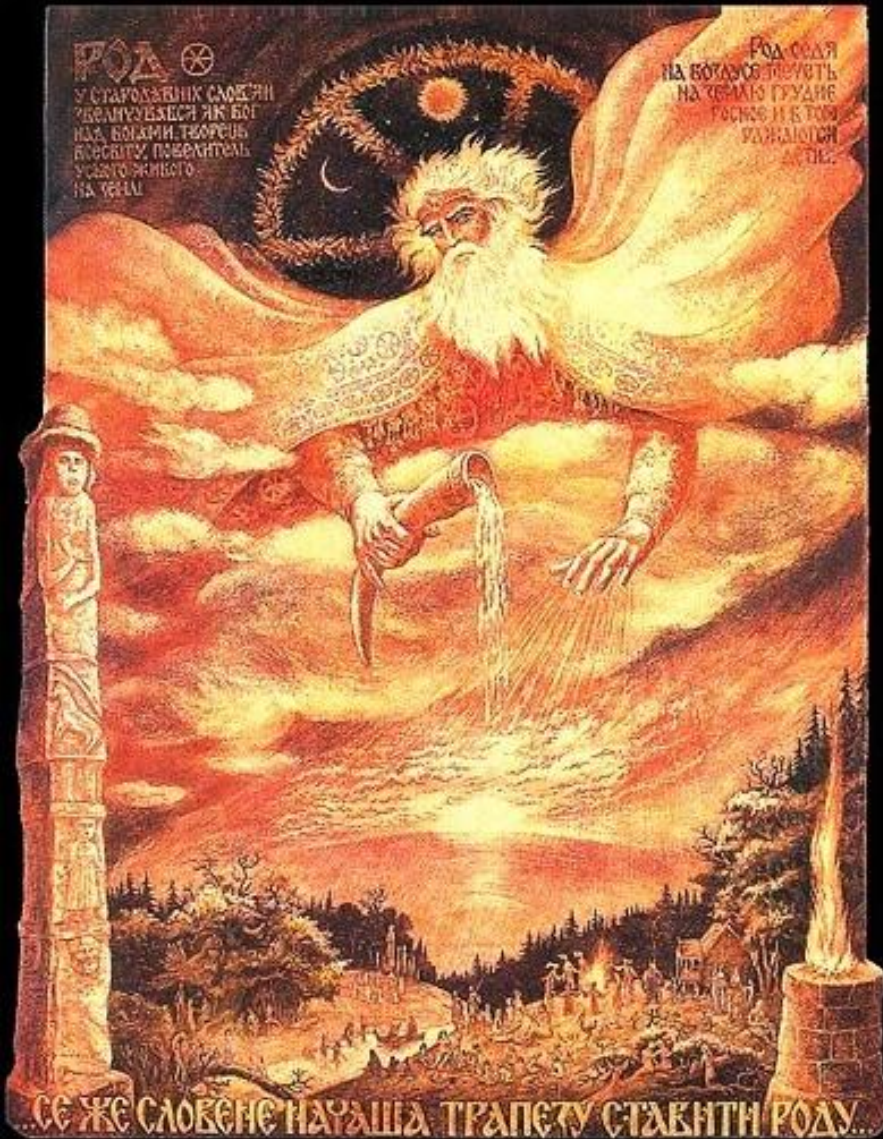
Творцем Всесвіту, Богом над богами вважали **Рода**

Він живе на небі, їздить на хмарах, **дарує життя** людям, звірам, птахам, дарує дощ на посіви, дає людині **долю**

Род уособлював також і нащадків одного пращура, був **пов'язаний з усім родом у сукупності**: померлих предків, живих нащадків і майбутні, ще ненароджені покоління, єднав Род

**Жіночі божества Рожаниці** – пов'язані з народженням і мали тісний **зв'язок із зірками**

Душа людини уявлялася як іскра небесного вогню – зірка, яку бог запалює при народженні дитини і гасить, коли людина помирає



«Род»,  
художник Віктор Крижанівський



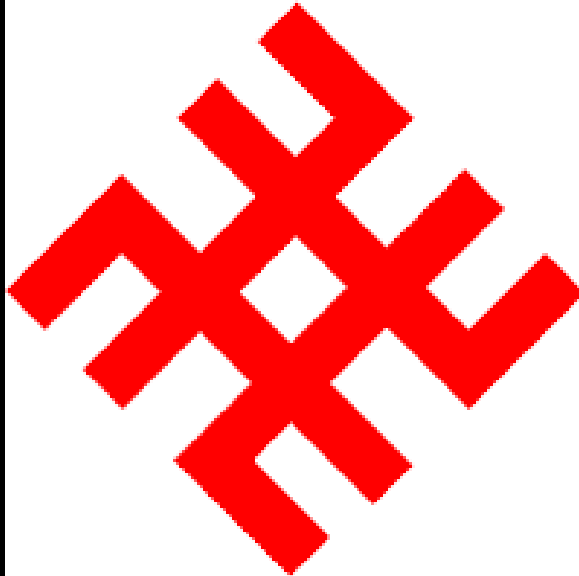
Образи Роду і Рожаниць збереглися у вишиваних рушниках – це мотив **дерева життя** (дерева Роду), зображення **Великої богині**

Рожаниць зображували у вигляді пари, як **близнюків**, що могло означати родючість

Рожаниці (або мати Лада і дочка Леля)

ототожнювалися із **сузір'ям Великої і Малої Ведмедиць**

«Вазонок» – образ Дерева життя (Дерева Роду) на вишитому рушнику початку ХХ ст., Київська область. Виставка «Хліб», Національний центр «Український дім», Київ, 2026



Сварґа – хрест Сварога



Фібула з білого металу.  
Київська культура, кін. II –  
поч. III ст. – середина V ст.

## СВАРОГ

Сварог – бог вогню,  
ковальства, шлюбу

Сварог вважався творцем  
Всесвіту, Землі, всіх істот на  
ній та людей

Іноді Сварога вважають не  
окремим богом, а **сонячним**  
**роком (коло Свароже)**

**Сварґа** – язичницький  
**символ розвитку Всесвіту,**  
пов'язаний зі Сварогом, має  
вигляд хреста, що  
обертається (свастики-  
сварґи)

На небосхилі Сварогу  
відповідало **сузір'я Плуг**  
**(Оріон)**

## КОЛО СВАРОЖЕ

Річне коло сузір'їв (Зодіак) називають **Колом Сварожим**

Сонячні свята Кола Сварожого випадають на дні **сонцестояння та рівнодення**:

- **Різдво Божича** (День народження молодого Сонця-Божича, **Коляда**, зимове сонцестояння)
- **Великдень Дажбожий** – перша неділя після весняного рівнодення (20 – 22 березня)
- **Купало (Купайло)** – літнє сонцестояння (найкоротша в році ніч, близько 20 – 22 червня)
- **Світовид осінній**, свято Врожаю (осіннє рівнодення, близько 22 – 25 вересня)





## ДАЖБОГ (ДАЖДЬБОГ)

**Дажбог** – сонячний бог, його ім'я означає «дай бог», тобто це бог – податель добра, багатства, врожаю, небесного вогню і небесної вологи

Дажбога шанували в день **весняного рівнодення**

Також його пов'язували зі **жнивими**, тому він міг уособлювати й осіннє сонце

Дажбог вважається **сином Сварога**





Дерев'яний  
ідол Хорса,  
сучасна  
скульптура



Слов'янський воїн, художня  
реконструкція

## ХОРС

Хорс – уособлював **зимове Сонце** («вовче Сонце»), можливо **син бога Сонця Дажбога**

За іншими версіями – бог небесних світил, Місяця  
Символізував стриманість та **початок перших холодів**

За даними деяких дослідників, Хорс зображувався **з мечем**, був **покровителем юнаків та воїнів**

Деревом Хорса вважали **клен**  
Його походження пов'язують з індоіранським впливом



## ПЕРУН

Бог **грому, володар неба**, повелитель **блискавок**

Слов'яни вважали грім гуркотом колісниці Перуна,  
а блискавки – його стрілами

Бог **родючості**, наслав **дощі**, покровитель  
**хліборобства**

**Покровитель князів** та їх дружинників, військової  
справи (особливого значення набуває в X ст.)



Дерев'яний ідол Перуна, сучасна скульптура



Перуна уявляли струнким, **срібноголовим, золотовусим** чоловіком **з луком і стрілами** в руках, міг тримати в руках коштовний **камінь** – рубін чи карбункул

Біля ідола Перуна завжди палало **вогнище**, яке видобувалося тертям дерева об дерево («живий вогонь»)

Перунові приносили жертви у вигляді **вепра, бика**, червоного **півня**, міцного напою

Його символами вважаються **дуб, калина, цвіт папороті, сокира, стріла, кінь**

Капище Перуна стояло в Києві на Старокиївській горі *(на місці сучасної Володимирської вулиці, будинок №3)*

«Поклоніння Перуну»,  
художник Віктор Крижанівський

## ЯРИЛО

Ярило – бог весняного сонця, любові й пристрасті, весняного розквіту природи, плодючості

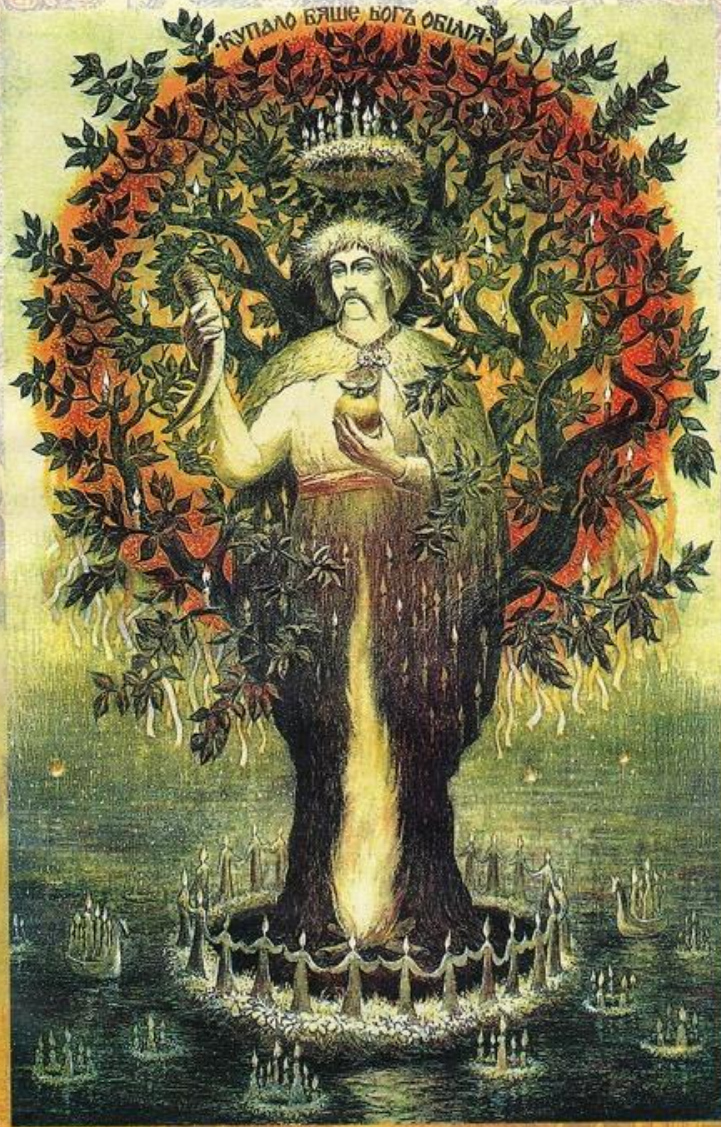
## КУПАЛО

Купало (Купайло) – бог літнього сонця. Святкування пов'язували зі святом літнього сонцестояння – найдовшого дня і найкоротшої ночі, після чого день починав зменшуватися

Найчастіше Ярила і Купала зображували у вигляді опудала із соломи, яке спалювали



«Купало», художня інтерпретація





## СИМАРГЛ

Симаргл (Семаргл) – божество іранського походження, запозичене слов'янами, особливо шанувався князем Володимиром

Симаргла зображували у вигляді **крилатого собаки** (нагадував грифона), іноді охопленого вогнем, **з переплетеними гілками і листям**

Симаргл – бог **вогню**, рослинності, родючості, слугував **охоронцем Древа життя, вісником між світами**

Часто образ Симаргла служив **оберегом**

«Симаргл», камінь portalу і капітель Борисоглібського собору в Чернігові, поч. XII ст.



## СТРИБОГ

**Стрибог** – бог вітру

У Стрибога, як і у Перуна, атрибутами були **лук і стріли**, що летіли вітром

Був покровителем **погоди**, наганяв негоду

Стрибог був **творцем музичних мелодій** (подих вітру нагадував дмухання в духові інструменти – сопілку, дудку, ріг)

«Стрибог»,  
художник Віктор Крижанівський



Бог Велес,  
художня інтерпретація

## ВЕЛЕС

**Велес (Волос)** – бог **достатку**, покровитель **худоби**, навчив людей як отримувати від неї молоко, м'ясо, шкіру, вовну

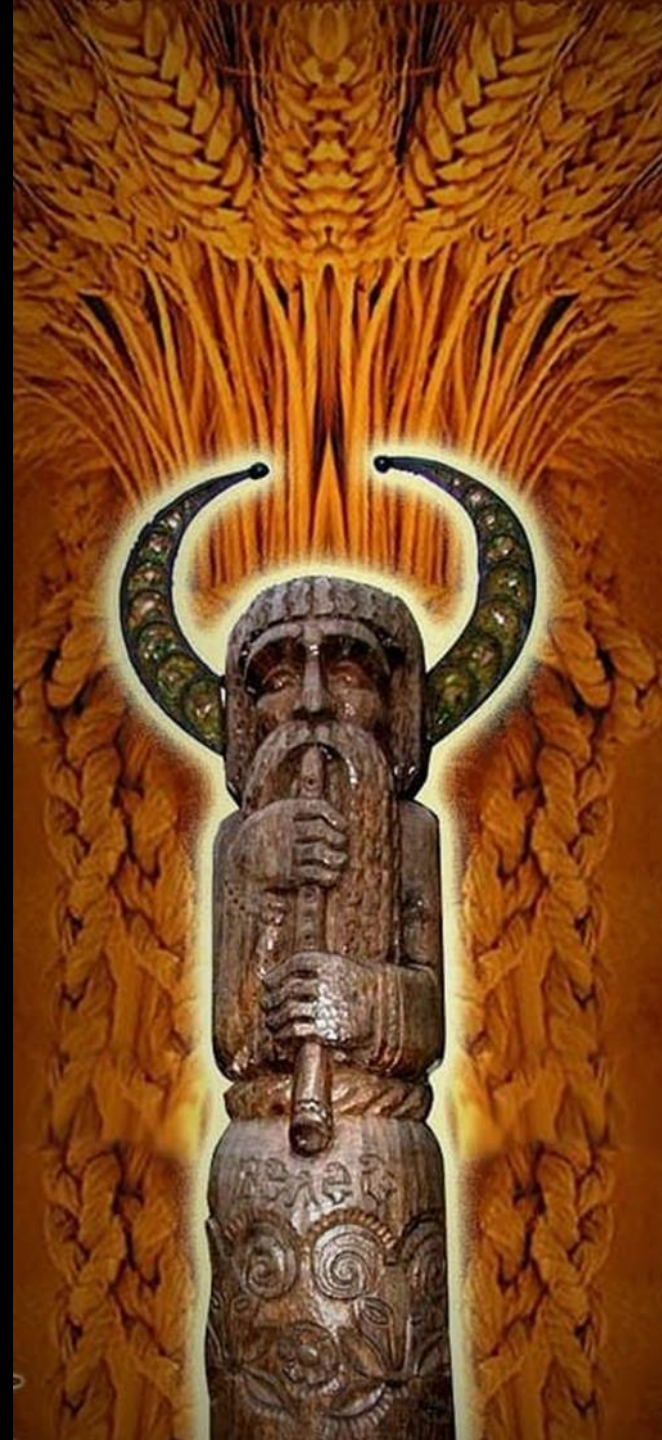
**Велес** – володар підземного світу, помічник **хліборобів**, покровитель волхвів

Велес пов'язаний в обрядах з Родом і Дажбогом – останній сніп під час жнив називали «волосовою бородою»

Велес був покровителем **торгівлі**, **купців**, **ремісників**, **музики** і **мистецтва**

У Києві ідол Велеса стояв на Подолі, де жили ремісники і торговці; до його капища вела стежка, відома нині як вулиця Волоська

Велеса пов'язували з **сузір'ям** **Волосожар (Тілець)**



Бог Велес,  
сучасні художні інтерпретації



«Богиня Мокоша»,  
художник Віктор Крижанівський

## МОКОШ (МОКОША)

Мокош (Макош, Мокоша) – богиня родючості і врожаю, долі, шлюбу, покровителька вагітних, дітей

Опікується прядінням, ткацтвом, рукоділлям, домашнім господарством

Мокоша прядла нитку життя

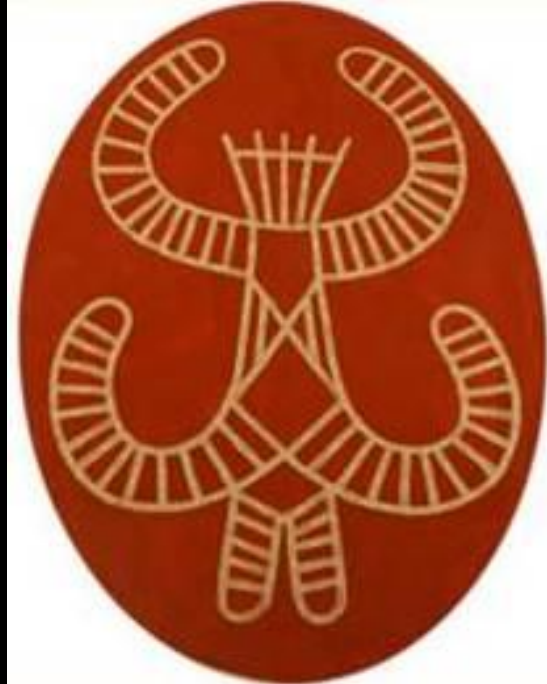
Також піклувалася про вологу – дощ, річки, струмки

Їй приносили жертви у вигляді снопів льону, полотна

Зображення Мокоші дійшли переважно на рушниках і писанках – з піднятими догори руками, іноді в рогатій шапці



Дерев'яні статуетки «Мокош»,  
сучасні скульптури



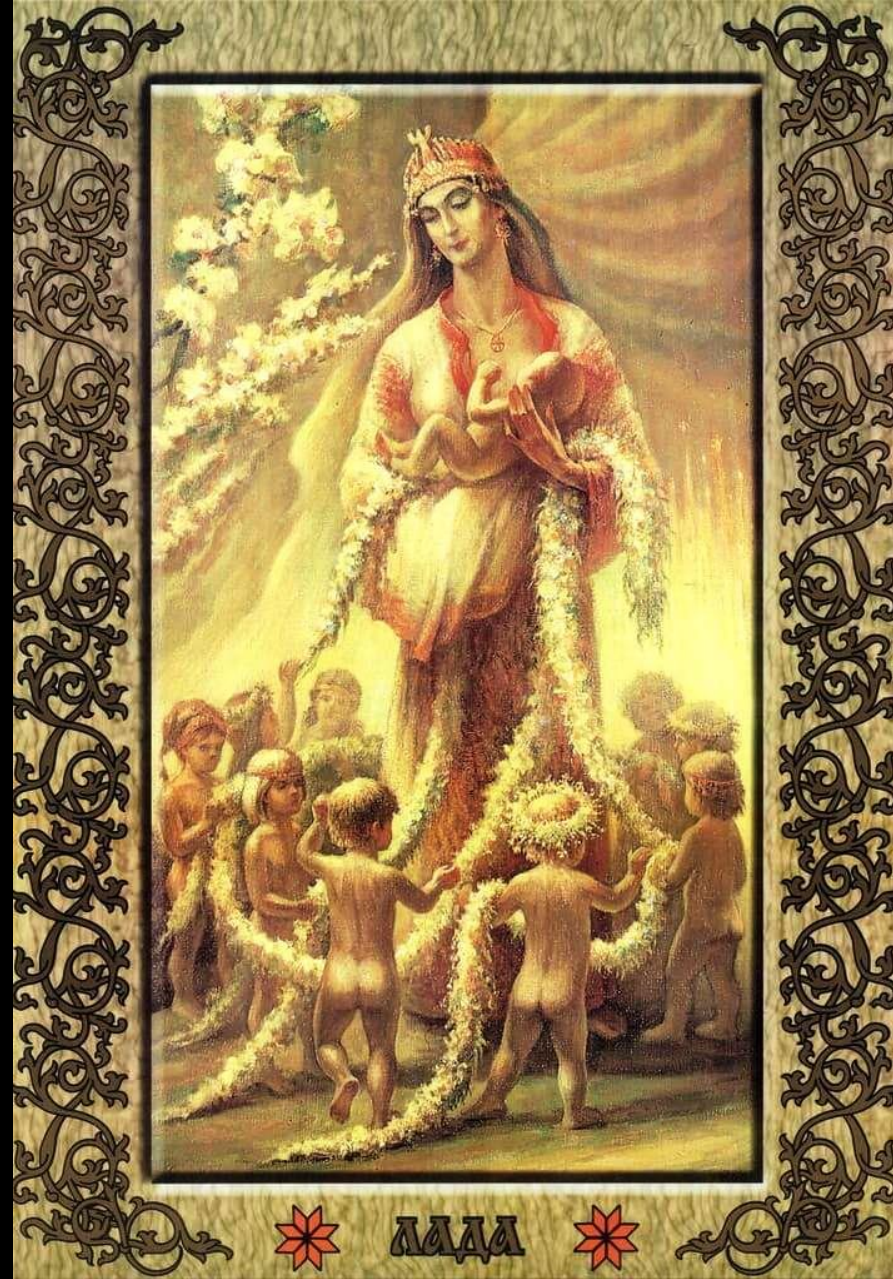
Мотив «Берегиня»  
(Мокош) на писанці



Зображенням богині Мокош  
на вишивці одягу ляльки-мотанки



Деталі рушника «Мокоша»,  
Дніпропетровський історичний музей



## ЛАДА

Балто-слов'янська  
богиня **весни**,  
весняної оранки,  
сівби

Образ матері-  
благодійниці, що  
оберігає посіви  
і дає лад у сім'ї

Покровителька  
**шлюбу та кохання**

Дерев'яна статуетка «Лада»  
та художня інтерпретація образу богині Лади

## СВЯТА КОЛА СВАРОГА

У слов'ян склалися **свята й обряди**, пов'язані з **порами року**, в яких був відображений **хліборобський і скотарський побут** наших предків

Коло Свароже відображало циклічність природи і життя, календарний рік починався з весни та пробудження природи

Існувало **вісім головних Сварожих свят**:

- **Коляда. Різдво Божича** – зимове сонцестояння
- **Колодій**, або Масляна (лютий)
- **Великдень Дажбога** – весняне рівнодення
- **Русалії**. Зільник (травень)
- **Купало** (Купайло) – літнє сонцестояння
- **Боги-Спаси**
- **Свято врожаю** (Обжинки), **Світовида** – осіннє рівнодення
- **Калита** – свято долі (листопад)



«Бог Коляда –  
сонце красне наше»,  
художник Віктор Крижанівський

# НАРОДНІ ОБРЯДИ ОСІНЬО-ЗИМОВОГО ЦИКЛУ

## КОЛЯДА

Коляда – бог **сонця**, уособлення новорічного циклу, **зимового сонцестояння**

Існує думка, що Коляда – богиня неба, дружина Дажбога, яка щороку народжує нове сонце – **Божича**

На свято Коляди в хату вносили **дідуха** – **сніп з житніх колосків**, клали святковий хліб або калач на стіл

Основними традиціями святкування Коляди було **вшанування предків**, огляд господарства і спільна родинна вечеря, де головною стравою була **кутя**

На це свято ходили **колядувати із зіркою, співаючи колядки**, з дзвіночками, торбинами для подарунків, водили «Козу»



«Різдвяний дідух»,  
художник Олег Шупляк, 2017



## ТРАДИЦІЇ НА КОЛЯДУ:

- запалювали **вогонь** (символ народження нового сонця);
- **посипали** один одного та хати **зерном** (до гарного врожаю);
- їли кутю, співали **колядки**, ходили із вертепною зіркою (символ нового сонця), наряджалися в **костюми – кози, дідів**;
- до свята кожному члену сім'ї шили нову сорочку;
- ставили в хаті **Дідуха**;
- ходили від хати до хати, **колядували**, колядників **пригощали** млинцями, кутею, давали їм пряники та горішки

## СВЯТО МАЛАНКИ

За давніми міфами, у Лади, крім сина бога Місяця, була донька Маланка (Міланка, Меланка)

Коли Князь-Місяць був на полюванні, змії вкрав Меланку і ув'язнив її. Лише богатир Василь зміг врятувати дівчину, пізніше він одружився з Меланкою

За повір'ям вважають, що **Маланка-Вода** ходить разом з **Василем-Місяцем**



Сучасні вуличні гуляння на свято Маланки,  
фото УНІАН



Гуляння на Маланку, фото reporters.media



## ТРАДИЦІЇ НА МАЛАНКУ

У масках і костюмах щедрувальники ходили від хати до хати і веселили господарів танцями та жартами

У цей день **дівчата ворожили**, під час ворожінь **хлопці викрадали** ворота або хвіртки з подвір'я дівчини. Щоб повернути крадене, батько дівчини повинен був дати викуп

Традиційно **«водили Маланку»**: неодружений **хлопець переодягався** в жіночий одяг і ставав **«Маланкою»**, а дівчина – у чоловічий одяг і ставала **«Василем»**



«Ведмеді», свято Маланки та Василя  
в Карпатах

На свято Маланки  
переодягалися у тварин (козу,  
ведмедя) й фольклорні постаті

Дівчата в масках або без них  
усю ніч щедрували та  
ворожили

Також водили переодягнену  
«козу»

Після святкової ходи на  
роздоріжжі спалювали Дідуха  
і стрибали через багаття

Наступного ранку чоловіки  
засівали, співаючи обрядову  
пісню, і розкидали пшеницю  
та жито

Сьогодні автентичні традиції  
Маланки збереглися  
переважно в селах Галичини,  
Буковини та Поділля



Свято Маланки в с. Красноільськ Чернівецької обл., на кордоні з Румунією



Костюм ведмедя з крилами,  
свято Маланки на Буковині



Маланка у селі Белелуя  
на Франківщині



Свято Колодія,  
дівчата волочать колодку



## КОЛОДІЙ (МАСНИЦЯ)

Свято Колодія бере свій початок з праслов'янських язичницьких часів

**Колодій** – це бог шлюбу, примирення та злагоди

Саме від нього походить назва свята, а також народні гуляння і традиція прив'язування колодки неодруженим парубкам

Після Колодія молоді дівчата вже починали співати **веснянки**, проводжали зиму та вітали весну

Цілий тиждень господині готували **млинці або вареники**

**Масниця** символізує прихід весни, відродження життєвих сил, як людини, так і усієї природи

Свято Масниці, паління опудала.  
«Парк Київська Русь», Київ, 2018

# НАРОДНІ ОБРЯДИ ВЕСНЯНО-ЛІТНЬОГО ЦИКЛУ

## ВЕЛИКДЕНЬ ДАЖБОГА Весняне рівнодення

Великдень святкували ще до прийняття християнства

Після весняного рівнодення день збільшується, тому свято називалося Великдень Дажбожий

Дажбог шанувався предками як Бог сонця, добра, світла, життєвої сили

Він на зиму ховав живильні промені, а навесні знову посилав їх на землю



Українські писанки,  
що містять давні символи сонця





Українські писанки,  
що містять давні символи сонця

Сонячний **Великодній калач** був «жертвним посвяченням» родючості та плодючості

Чим вищим був калач, тим кращий урожай очікували, тим більше приплоду мала худоба

У великодні дні **зустрічали і богиню Весну** – розкладали багаття, стрибали через нього – очищалися

Потім приносили жертву воді, пускаючи **хлібину в ріку**

У цей день **випускали на волю пташок**, які були в клітках



## СВЯТО КУПАЛА Літнє сонцестояння

**Купало** – бог сонця, покровитель кохання, пов'язаний з днем літнього сонцестояння

«На Купала – нічка мала»

Це свято символізувало **народження саме літнього сонця – Купала**

Пізніше, внаслідок християнізації, **язичницька назва свята поєдналася з християнським іменем Іоанна (Івана) Хрестителя** й отримало назву «Івана Купала»

**У ніч на Купала** ворожили, влаштовували **хороводи**, запалювали **вогонь**

Вірили, що в купальську ніч цвіте папороть. Хто зірве цю квітку, той буде щасливим і багатим



Сучасне святкування Івана-Купала



Дівчата плели **купальські вінки**, пускали їх на воду із запаленою свічкою. Вірили, до якого берега пристане вінок, звідти чекати дівчині нареченого

Юнаки і дівчата, взявшись за руки, **стрибали через вогонь**

**Запалювали колесо** і пускали у воду

Ці ритуали **символізували поєднання нічного сонця** (юнаки, колесо, вінки) **з водою** (дівчата, водойма)



Сучасне святкування Івана Купала





Сучасне святкування Івана Купала





Свято обжинок. Етнофотограф Анна Сенік (псевдонім *Ładna Kobieta*), 2021



Давні сорти пшениці. Виставка «Хліб»,  
Національний центр «Український дім»,  
Київ, 2026

## ЖНИВА Й ОБЖИНКИ

Обжинки замикали річне коло аграрного календаря

Початок жнив називався **зажинки**, далі йшли **жнива** і завершували **обжинками**

Ритуально-магічне значення мав **перший зжятий сніп**, його називали «**зажином**»

Соломою з першого снопа годували корів, щоб не хворіли. А зерно з нього молотили та робили тісто. Замішували його на шкірі ягняти. **Випікали один великий хліб і маленькі** – для кожного члена сім'ї

Церемонії зі снопом супроводжувалися піснями, якими бажали веселої праці, здоров'я жінцям, багатства господарю



Дідух. Виставка «Хліб»,  
Національний центр «Український  
дім», Київ, 2026

В останній день жнив  
женці збиралися разом, в'язали  
останній сніп – він мав назву **Дідух**

Вважали, що у ньому була зібрана  
вся сила поля

Його прикрашали калиною, квітами,  
перев'язували стрічками й урочисто  
заносили до хати

На **Новий рік** його ставили на покутті

А коли наступного року виходили  
в поле **для першого засіву**, домішували  
до насіння вимолочені з нього зерна

По завершенню збирання врожаю  
на хлібному полі лишали трохи  
**незжатого колосся**, яке називали  
«хвіст», «коза»

Існувало повір'я, що саме це колосся  
тримає врожайну силу поля



Дідухи. Виставка «Хліб»,  
Національний центр «Український дім», Київ, 2026

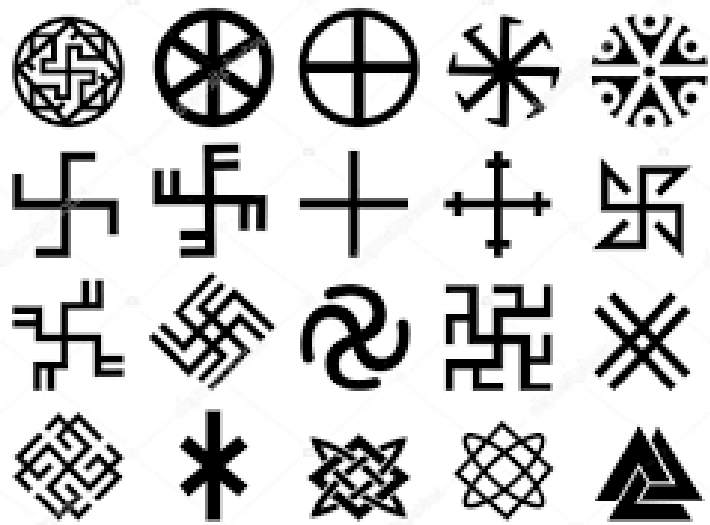
# СИМВОЛИ ДАВНІХ СЛОВ'ЯН

Символи давніх слов'ян несли в собі **ідеї захисту людини** від «злих сил»

Символіку давніх слов'ян зустрічаємо на писанках, кераміці, прикрасах, побутових та господарських предметах, одязі. Часто вони є складовою **орнаменту**

**Знаками сонця** були кола, кільця, хрести, свастика

**Знаками вогню, блискавки** були зигзаги, **води** – хвилясті лінії



Небесна твердь

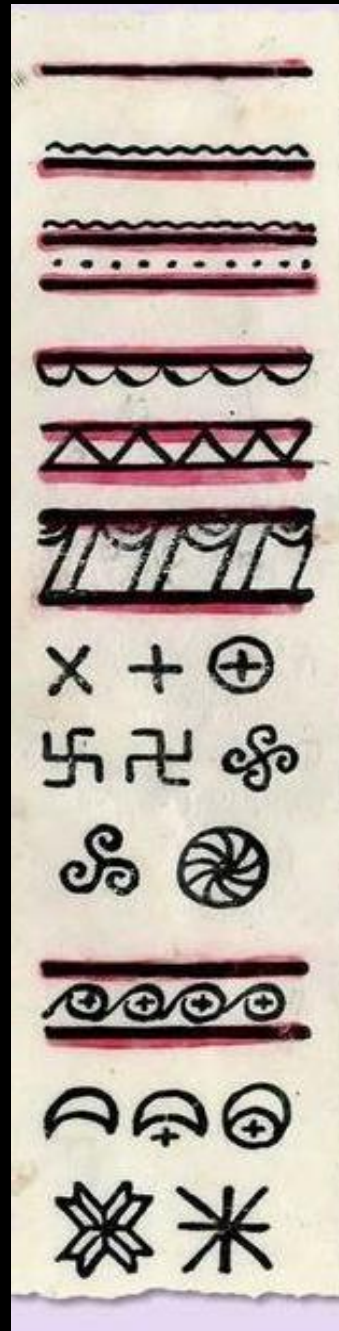
Небо з каплями дощу

Небо з хмарами

Небо з сонцем

Сонце, що котиться по небу

Місяць на небі



Небо із запасами води

Небо з хмарами

Небо дощове

«Живе» сонце

Сонце «іде» по небу

Зорі на небі



ПАМ'ЯТКИ  
ДАВНЬО-  
СЛОВ'ЯНСЬКОЇ  
КУЛЬТУРИ  
СВЯТИЛИЩА



Поклоніння язичницьким ідолам у святилищі. Художня інтерпретація



Святилище з язичницькими ідолами  
Сучасна скульптура

## САКРАЛЬНІ МІСЦЯ ДАВНІХ СЛОВ'ЯН

Для ритуальних церемоній слов'яни мали **спеціально облаштовані святилища**, які можна поділити на **дві групи**

Перша група святилищ:

- **общинні святилища** – невеликі за розміром, розміщувалися на околиці або в центрі поселень, іноді на краю могильників, і призначалися для здійснення ритуальних дій однією чи кількома спорідненими общинами;
- **святилища-житла**;
- **болотяні святилища**;
- **святилища-жертovníки** (требища);
- **капища** – святилища відкритого типу



Реконструйоване капище на о. Хортиця



**Печери** використовувалися слов'янами з культовою метою

**Сакральні камені** – кам'яні плити використовували як жертovníки

**Святилища-житла** відрізнялися від звичайних жител наявністю ритуальних предметів (ідол, священний посуд) і жертovníго вогнища

**Святилище-жертovníк** складалося з майданчика, викладеного камінням, і ями для вогнища

**Жертovní ями** мали овальні форми. Тут відбувалися обрядові дійства, здійснювалися жертвопринесення, сюди поміщали рештки поминальних трапез і частину решток кремованих членів общини

Капище на горі Богит



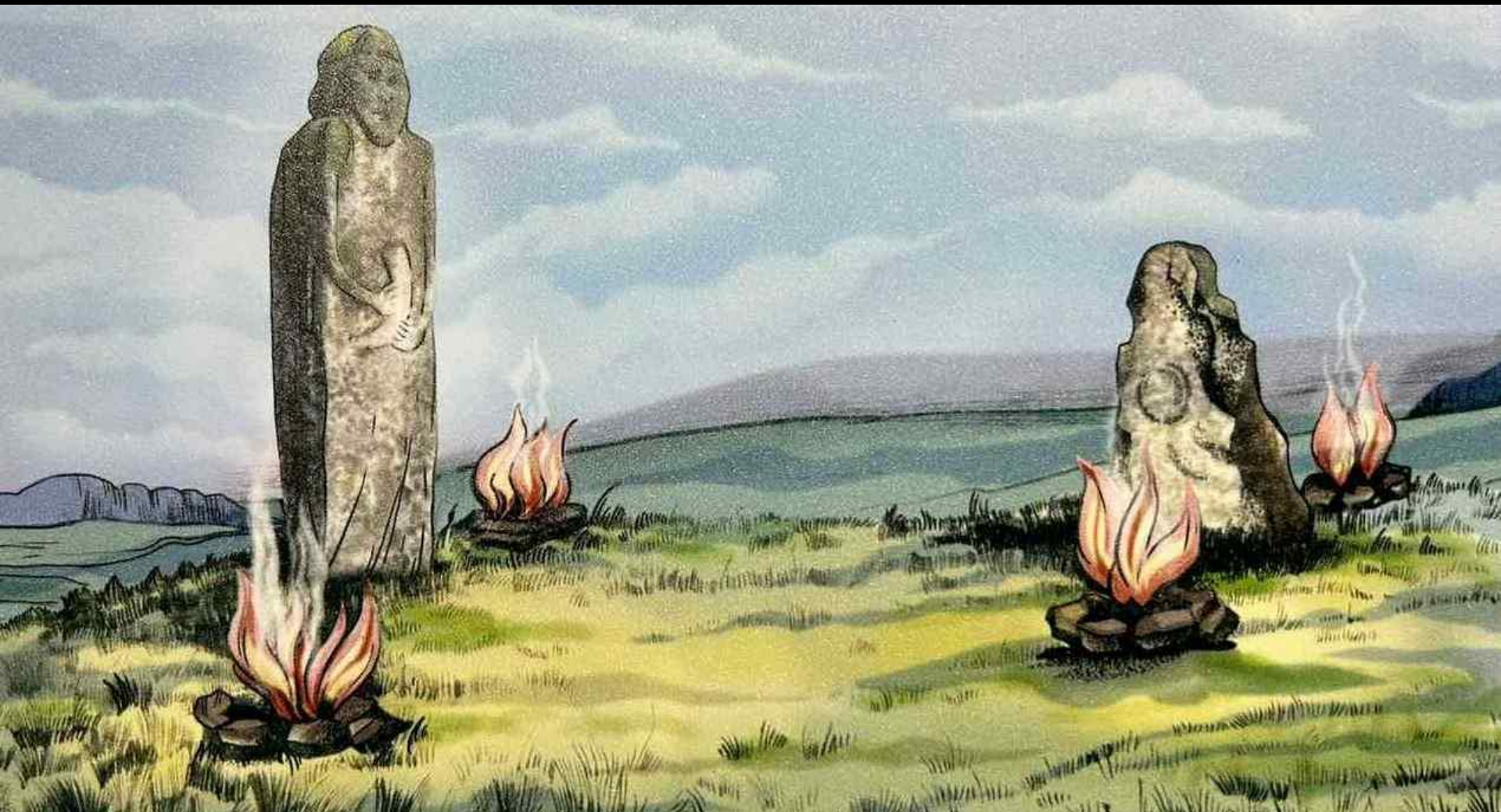
Слов'янське язичницьке капище  
Сучасна реконструкція



Капище давніх слов'ян с. Чинадієво (Мукачево)

**КАПИЩА** (назва походить від слова «капь» – ідол) були округлими майданчиками, що влаштовувалися просто неба **з ідолом** у центрі й комплексом ритуальних споруд: **ям, вогнищ, жертovníків**

Служителями в капищах були волхви (їх вважали знавцями таємниць природи, посередниками у спілкуванні з богами)



Святилище поблизу с. Ставчани  
Хмельницької області, реконструкція,  
Національний музей історії України, Київ



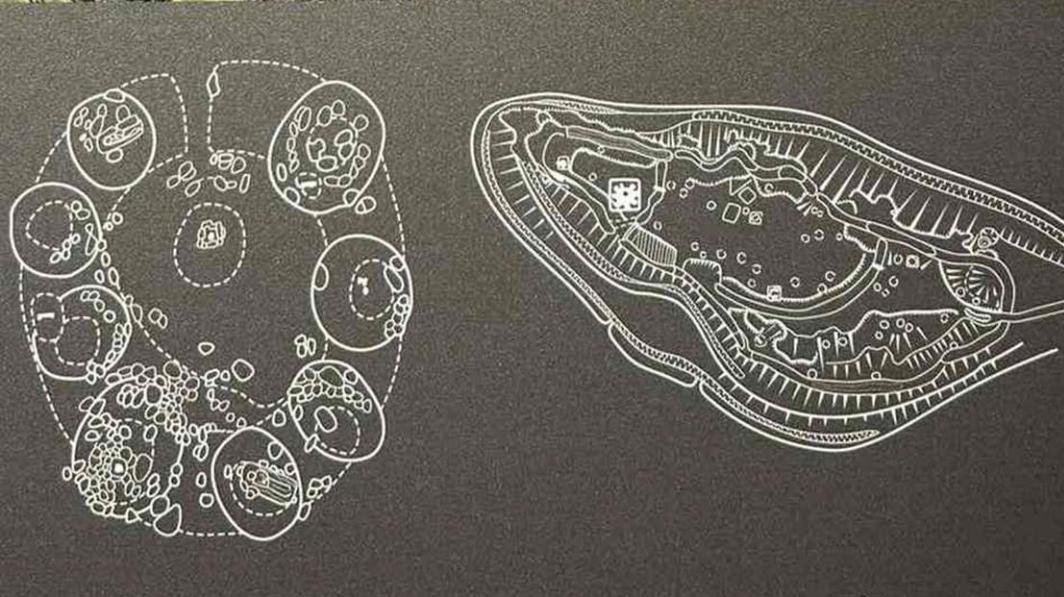
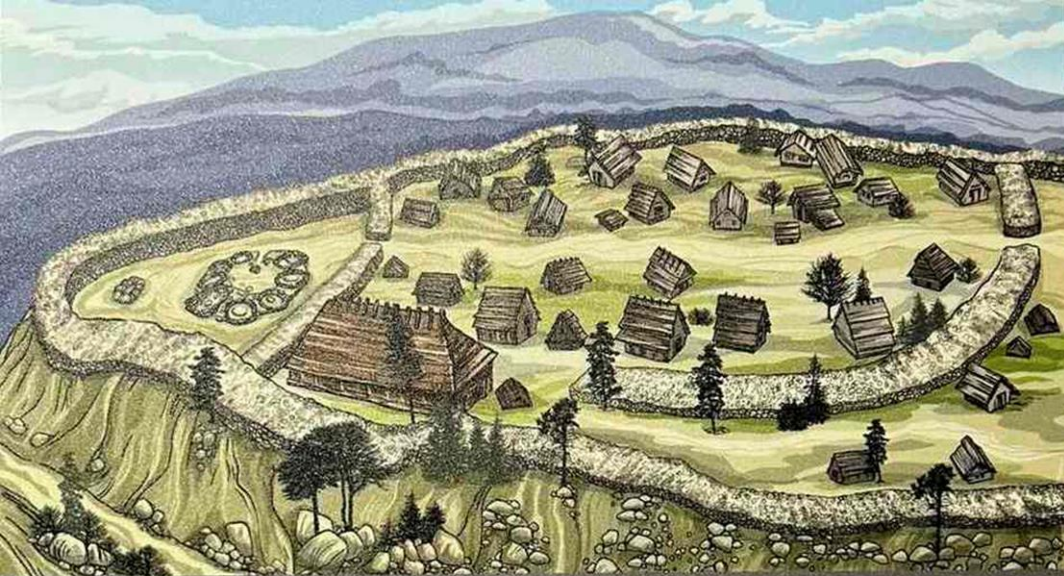
Городище-святилище на горі Богит, Тернопільська область, реконструкція

## Друга група святилищ: **ГОРОДИЩА-СВЯТИЛИЩА**

Центрами таких святилищ були **круглі майданчики з капищами**, огорожені **валом чи ровом**, вимостками з каміння

Вони обслуговували велику територію племені чи союзу племен  
Зазвичай їх споруджували **на вершинах пагорбів**, у важкодоступних місцях, горах, лісах

**Складатися з кількох святилищ**, де були жертвні ями, капища, культові споруди, ритуальні колодязі, джерела, печери



Городище-святилище на горі Богит,  
Тернопільська область, реконструкція,  
Національний музей історії України, Київ

## ГОРОДИЩЕ-СВЯТИЛИЩЕ НА ГОРІ БОГИТ (Тернопільська область)

Великий Збруцький язичницький центр складався з трьох городищ-святилищ: Богита, Говди та Звенигорода, які мали укріплення з валів та ровів

У городищі-святилищі Богит було капище з кам'яною вимосткою, на якій, можливо, стояв Збруцький ідол

Ця сакральна частина городища була обнесена кам'яним валом, на якому облаштовували майданчики-вівтарі й запалювали вогнища



Слов'янське язичницьке святилище  
Святовита в Арконі, острів Рюген, Балтика



# СЛОВ'ЯНСЬКІ СВЯТИЛИЩА



Ржавинське  
Україна

Перинь  
Новгород

Горбівське  
Україна

Аркон  
Балтика

Кулешівське  
Україна

Штеттін  
Аркон (Балтика)

Ягнятинське  
Україна

## ПОХОВАННЯ

**Могильники.** Поховальний обряд спалення небіжчиків (**кремація**) пов'язаний з вірою у священну силу вогню. Вогонь очищав померлих і вивільняв їхні душі. Разом із померлим спалювали його дружину або рабиню

Слов'яни шанували померлих прародичів, вважали їх своїми покровителями та приносили їм жертви

**Кургани.** Для слов'ян курганний насип над похованням «відділяв» верхній світ неба від нижнього світу підземного царства мертвих. Деколи простежувалися сліди дерев'яних конструкцій (домовин). Навколо були ровики, заповнені землею з вуглям, які виконували сакральну функцію



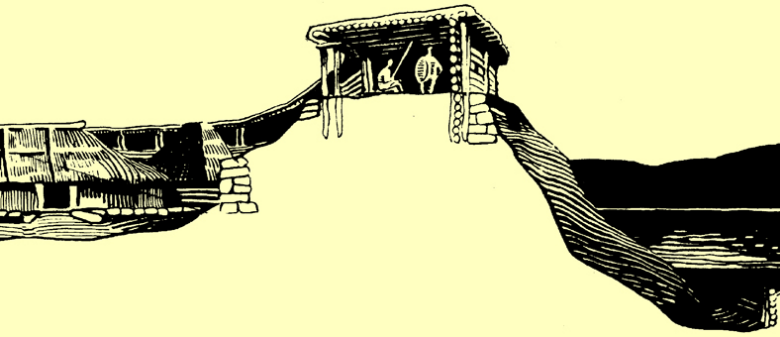
Кремація у Пліснеському городищі,  
комп'ютерна реконструкція



Курганні поховання у Пліснеському  
городищі, комп'ютерна реконструкція



ПАМ'ЯТКИ  
ДАВНЬОСЛОВ'ЯНСЬКОЇ  
КУЛЬТУРИ  
ПОСЕЛЕННЯ І ЖИТЛО  
ДАВНІХ СЛОВ'ЯН



Зріз давньослов'янського городища



Плісненьське городище,  
комп'ютерна реконструкція

## ПОСЕЛЕННЯ ДАВНІХ СЛОВ'ЯН СЕЛИЩА, ГОРОДИЩА

Слов'яни жили в **неукріплених селищах**, де було до двох десятків жител, які розташовувалися **групами** на відстані 1–3 км одне від одного **на берегах річок**

Менші з поселень скупчувалися навколо більших – своєрідних **племінних центрів**

Згодом такі великі поселення перетворювалися на **городища**

**Давньослов'янські городища** (VI – XIII ст.) – це **укріплені поселення**, що слугували фортецями, адміністративними та торговельно-ремісничими центрами

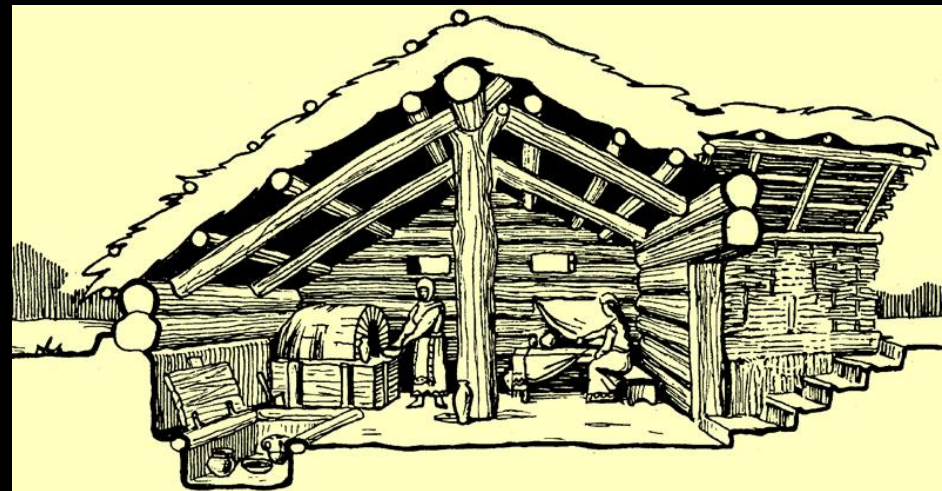
Городища зазвичай розташовувалися **біля річки** чи озера **на пагорбах**, захищених валами, ровами, дерев'яними стінами або частоколами та оборонними спорудами



Реконструкція давньослов'янського житла – напівземлянка, Музей народної архітектури та побуту Середньої Наддніпрянщини в Переяславі

## ЖИТЛА ДАВНІХ СЛОВ'ЯН

Давньослов'янські **житла** будували у вигляді **напівземлянок** або **землянок** із плетеними чи складеними зі зрубаних стовбурів стінами і вогнищем, а від V ст. н. е. – з кам'яною піччю на долівці



Реконструкція давньослов'янського житла – напівземлянка-зруб



**Напівземлянки** будували у формі прямокутника розміром 2,5 х 3,5 м

Мали **печі** з глини та **лежанки**, вирізані в глині

**Стіни та вхідні двері** жител плетені з лози та обмазані глиною

**Долівки** глинобитні, **дахи** очеретяні, підтримувалися стовбурами розлогих дерев



Давньослов'янське житло – напівземлянка з Плісеського городища, комп'ютерна реконструкція



Давньослов'янське житло –  
напівземлянка-зруб  
з Плісеського городища,  
комп'ютерна реконструкція



Давньослов'янське житло III – V ст.,  
реконструкція 1971 р. Музей народної  
архітектури та побуту Середньої  
Наддніпрянщини в Переяславі

## ДАВНЬОСЛОВ'ЯНСЬКЕ ЖИТЛО III – V ст.

Подібні житла досліджені на Переяславщині. Реконструкція виконана на основі узагальнених матеріалів досліджень залишків житлових споруд черняхівської та київської культур

Житло відтворює описану на попередньому слайді конструкцію прямокутної напівземлянки, має глинобитну печ, лежанку, вирізану в глині

Стіни і вхідні двері житла плетені з лози і обмазані глиною

Долівка глинобитна, дах очеретяний, підтримується стовбуром розлогого дерева



Давньослов'янське житло – напівземлянка, III – V ст., реконструкція 1971 р.  
Музей народної архітектури та побуту Середньої Наддніпрянщини в Переяславі



Давньослов'янське житло – напівземлянка (вхід), III – V ст.,  
реконструкція 1971 р. Музей народної архітектури та побуту  
Середньої Наддніпрянщини в Переяславі

## ДАВНЬОСЛОВ'ЯНСЬКЕ ЖИТЛО XI ст.

Для сільських поселень Подніпров'я XI – XIII ст. був характерний спрощений **тип заглибленого житла**

Житло розміром 3,2 x 2,4 м, було орієнтовано вхідними дверима на схід, заглиблене в землю на 0,8 м

**Опорні стовпи (сохи)** розміщені назовні, підтримують **очеретяний двосхилий дах**

**Стіни житла** каркасно-стовпові, плетені з лози, мазані глиною та побілені

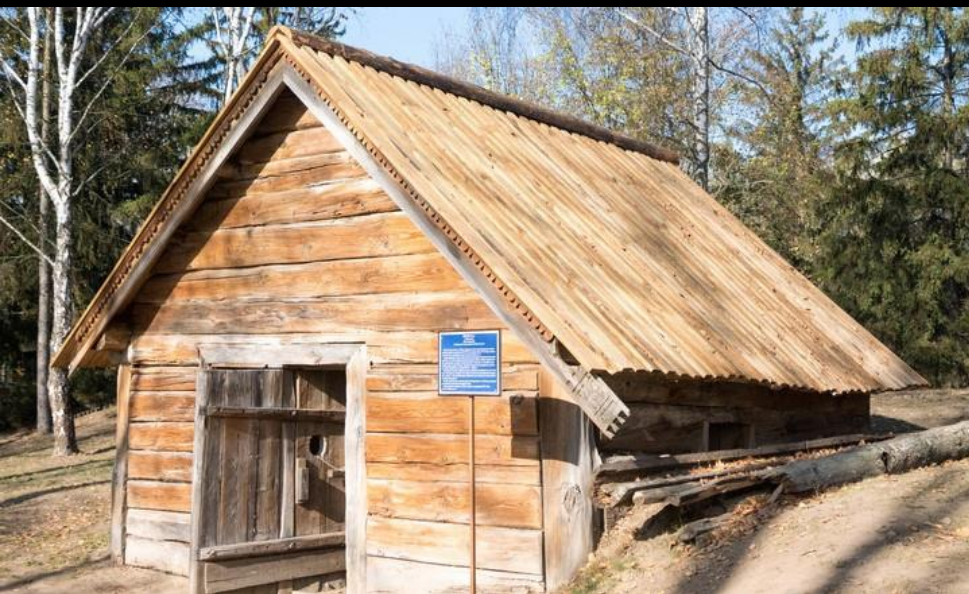
**Вхід** у житло влаштований з допомогою дерев'яних сідців всередині



Давньослов'янське житло XI ст.,  
реконструкція 1982 р., с. Соснова  
Переяслав-Хмельницького р-ну Київської  
обл., Музей народної архітектури та побуту  
Середньої Наддніпрянщини в Переяславі



Давньослов'янське житло XI ст., реконструкція 1982 р.,  
с. Соснова Переяслав-Хмельницького р-ну Київської обл.,  
Музей народної архітектури та побуту Середньої Наддніпрянщини в Переяславі



Давньослов'янська напівземлянка XI ст.,  
реконструкція 1966 р., Музей народної архітектури  
та побуту Середньої Наддніпрянщини в Переяславі

## ДАВНЬОСЛОВ'ЯНСЬКЕ ЖИТЛО

XI ст.

(Переяслав-Хмельницький)

Реконструйоване житло являє собою однокамерну **напівземлянку** розміром 3,8 x 4 м

**Стіни** складені з соснових **тесаних колод** у техніці горизонтального заповнення «у шули»

**Дах** двосхилий з «коньком» та жолобами для відводу води, вкритий тесом

«**Волокові**» **вікна** на ніч засувалися дошками

**Двері** обертались на дерев'яній осі – «**бігуні**»



## ІНТЕР'ЄР

Всередині у правому куті розміщена **глинобитна піч**, що топилася **«по чорному»**

Ліворуч – **піл з дошок**, під ним – **яма для зберігання продуктів**

У центрі – **стіл**, виготовлений **з дубового пня**, вкопаного в землю

**Долівка житла глинобитна**

Житло знаходилося на посаді давнього Переяслава і є типовим для рядової забудови ремісничого кварталу міста

Давньослов'янська напівземлянка XI ст., реконструкція 1966 р., Музей народної архітектури та побуту Середньої Наддніпрянщини в Переяславі



Давньослов'янська напівземлянка XI ст.,  
реконструкція 1966 р.,  
Музей народної архітектури та побуту  
Середньої Наддніпрянщини в Переяславі



## ДАВНЬОСЛОВ'ЯНСЬКЕ ЖИТЛО XII – XIV ст. (Київ)

Житло **знайдене в Києві** під час археологічних розкопок Кловського монастиря у 1976 р.

Житло орієнтоване вхідними дверима на захід, **злегка заглиблене в землю**, розміром 2,3 x 2 м

**Техніка будівництва:** горизонтальне заповнення «у шули»

**Дах** двосхилий з жолобами для відводу води, **двері «на бігуну»**

Праворуч від входу – **піч**, складена з давньої **цегли-плінфи** XI – XII ст.

Склепіння печі частково зруйновано



Давньослов'янське житло та піч з плінфи XII – XIV ст. (м. Київ), реконструкція Музей народної архітектури та побуту Середньої Наддніпрянщини в Переяславі



Давньослов'янське житло та піч з плінфи XII – XIV ст. (м. Київ), реконструкція Музей народної архітектури та побуту Середньої Наддніпрянщини в Переяславі



## ЖИТЛОВО-ГОСПОДАРСЬКИЙ КОМПЛЕКС З ПОДОЛУ, кін. X – поч. XI ст. (Київ)

Пам'ятка досліджена археологічною експедицією у 1973 р. у **Києві на Подолі**, біля підніжжя Замкової гори

Реконструкція садиби киянина з давнього Подолу включає **житлову та господарську дерев'яні споруди, оточені огорожею з частоколу**

Споруди складені з **соснових колод «у зруб»**, дахи двосхилі



Житлово-господарський комплекс з Подолу кін. X – поч. XI ст. (м. Київ), реконструкція, Музей народної архітектури та побуту Середньої Наддніпрянщини в Переяславі



Господарська будівля  
має два яруси: верхній ярус  
використовувався як **комора**,  
нижній – як **саж для свиней**



Житлово-господарський комплекс  
з Подолу кін. X – поч. XI ст. (м. Київ),  
реконструкція, Музей народної  
архітектури та побуту Середньої  
Наддніпрянщини в Переяславі



Житлово-господарський комплекс з Подолу  
кін. X – поч. XI ст. (м. Київ), реконструкція,  
Музей народної архітектури та побуту Середньої Наддніпрянщини в Переяславі



Житлово-господарський комплекс з Подолу кін. X – поч. XI ст. (м. Київ), реконструкція, Музей народної архітектури та побуту Середньої Наддніпрянщини в Переяславі



**Житло** є дводільним: хата та сіни

**Нижні колоди** житлової частини лежать на землі та камінні, кути сіней підпирають **дубові стояки**

**Підлога дощана**

У житловому приміщенні відтворений інтер'єр (1992 р.)

У кутку хати праворуч від дверей складено **глинобитну піч** з опічком, збитим з дощок, з **дерев'яним димарем**, обмазаним зсередини глиною



Житлово-господарський комплекс з Подолу кін. X – поч. XI ст. (м. Київ), реконструкція, Музей народної архітектури та побуту Середньої Наддніпрянщини в Переяславі

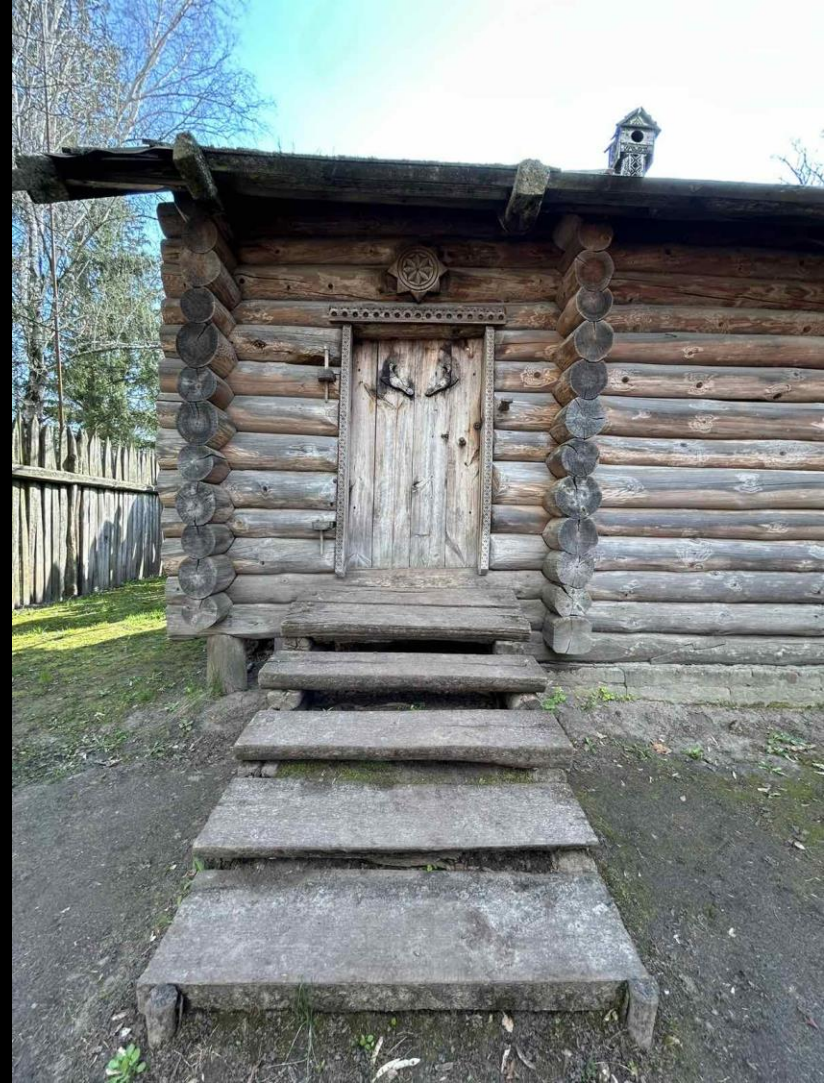


Житлово-господарський комплекс  
з Подолу кін. X – поч. XI ст. (м. Київ),  
реконструкція,  
Музей народної архітектури та  
побуту Середньої Наддніпрянщини  
в Переяславі



**Система засуву на дверях,  
конструкцію сходів**  
відновлено з оригіналу,  
оздоблення споруд –  
реконструйоване за  
матеріалами розкопок  
київської давньоруської  
архітектури

Житлово-господарський комплекс  
з Подолу кін. X – поч. XI ст. (м. Київ),  
реконструкція, Музей народної  
архітектури та побуту Середньої  
Наддніпряни в Переяславі



Житлово-господарський комплекс з Подолу кін. X – поч. XI ст. (м. Київ), реконструкція, Музей народної архітектури та побуту Середньої Наддніпрянщини в Переяславі



## ПЛІСНЕСЬКЕ ГОРОДИЩЕ (с. Підгірці, Золочівський район, Львівська обл.)

На землях **Галичини, Західного Поділля та Буковини** відомо чотири слов'янські городища IX – X ст.

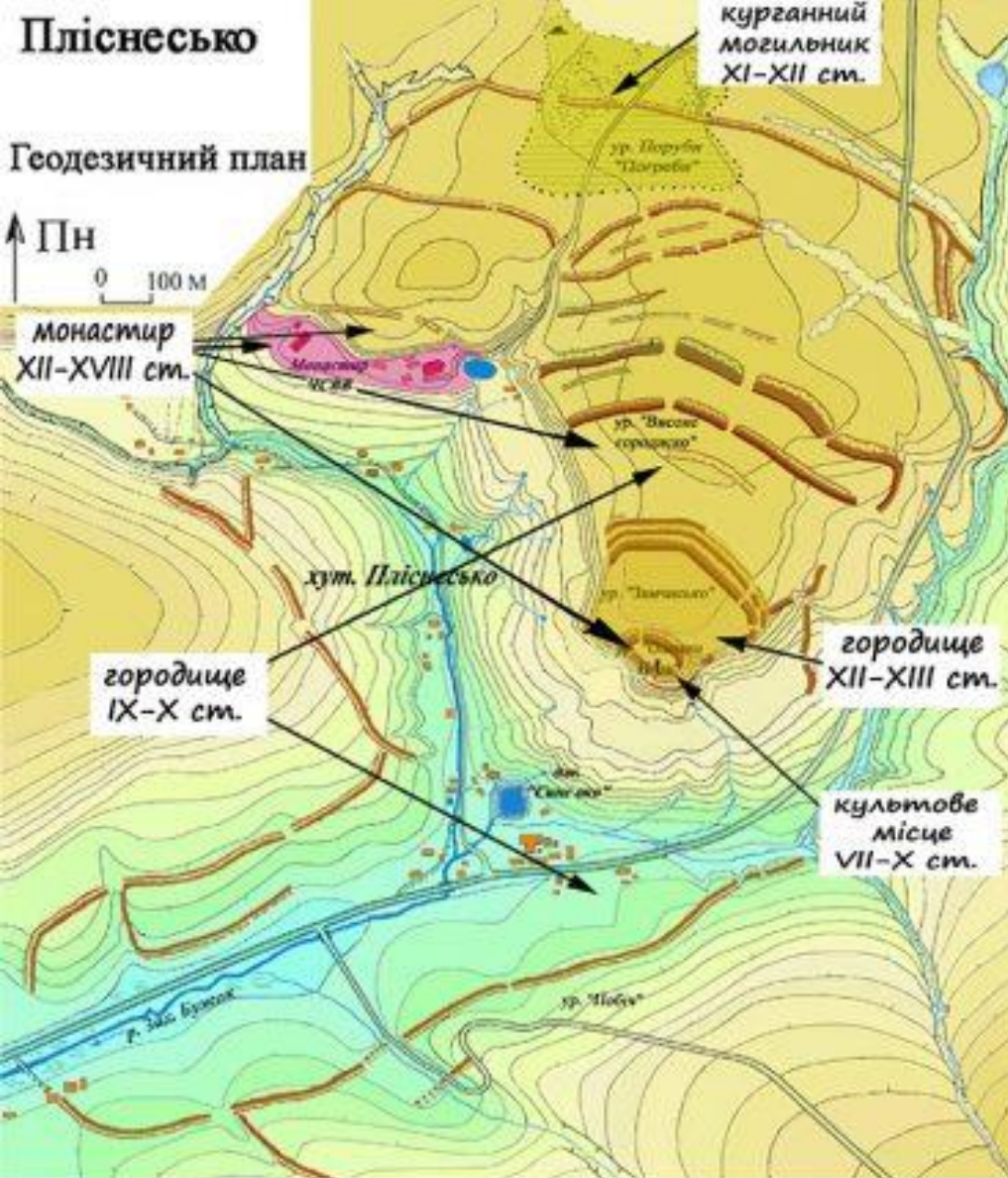
Два з них знаходилися у **Пліснеську** – одному з найбільших городищ, яке існувало з кінця VII ст.

Пліснеське давньослов'янське городище **було укріпленим містом-державою**

Площа міста в кінці X ст. була близько 450 га (у 45 разів більше за тогочасний Київ)

Місто розташовувалося **на високому плато Пліснеська**

Пліснеськ (від слов'янського Pleso – «стоячі води», «озеро») – у південно-західній ділянці городища є великі заболочені місцевості від притоків Західного Бугу



Під час розкопок на місці Пліснеського городища археологи виявили:

- культове місце кінця VII – X ст.;
- слов'янське городище полісного типу IX – X ст.;
- городище літописного Пліснеська XI – XIII ст.;
- курганний могильник XI – XII ст.;
- Підгорецький монастир XII – XVIII ст.

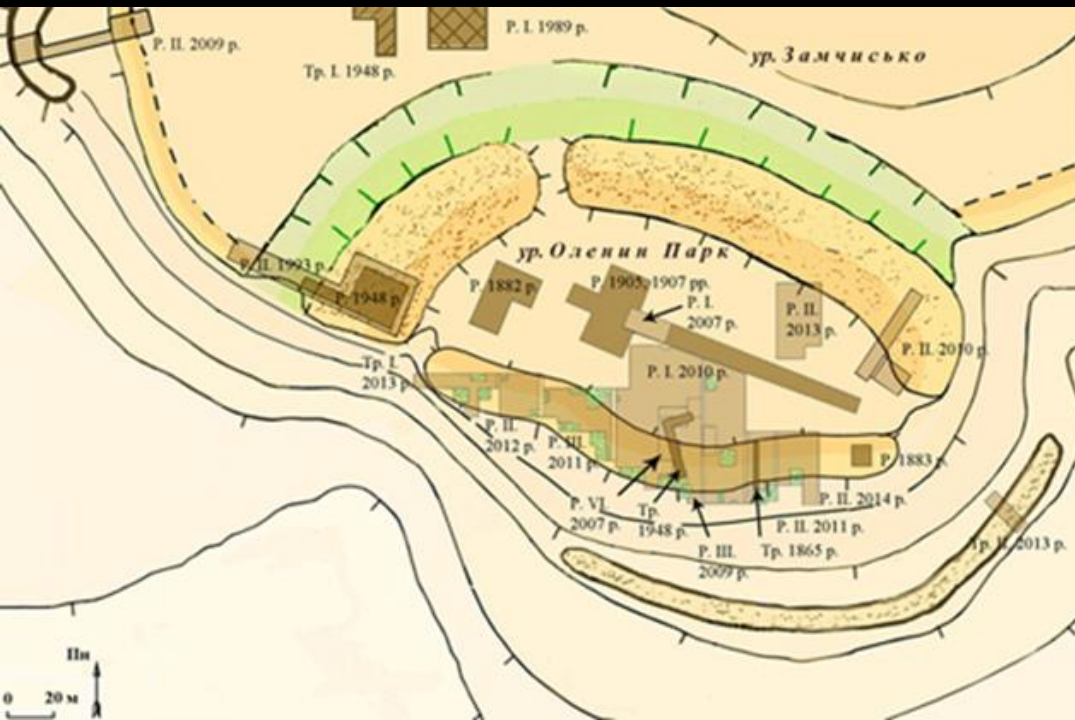
УМОВНІ ПОЗНАЧЕННЯ:

РІВ І ВАЛ IX-X ст.	КУРГАННИЙ МОГИЛЬНИК	СТРУМКИ, БОЛОТО	ПОЛЬОВА ДОРОГА
РІВ І ВАЛ IX-XIII ст.	РОЗКОПИ, ТРАНШЕЇ	ЯР	ШОСЕЙНА ДОРОГА
ПАЛІСАД	ДЖЕРЕЛО, СТАВОК	ГОРИЗОНТАЛІ (щодо 5 м)	СУЧАСНІ БУДІВЛІ

План Пліснеського археологічного комплексу



Пліснеське городище, комп'ютерна реконструкція



На Пліснеському плато знаходився:

- **культовий язичницький центр;**
- два слов'янські кремаційні ґрунтові **могильники;**
- на одному з них – давньослов'янський унікальний крематорій;
- багато **укріплених площадок**, які забудовувалися **житловими, господарськими спорудами та майстернями**

План урочища «Оленин Парк» та місця закладання розкопів Пліснеського археологічного комплексу



Пліснеське городище,  
комп'ютерна реконструкція

## ОБОРОННІ СПОРУДИ ПЛІСНЕСЬКОГО ГОРОДИЩА

Сім дерев'яно-земляних валів  
мали два рівня конструкцій

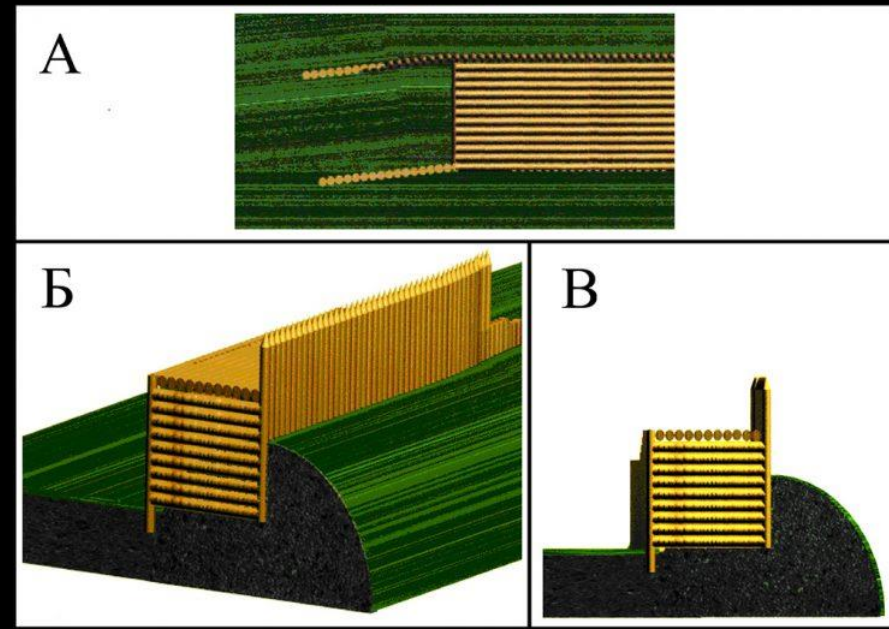
До них примикали глибокі **рови**

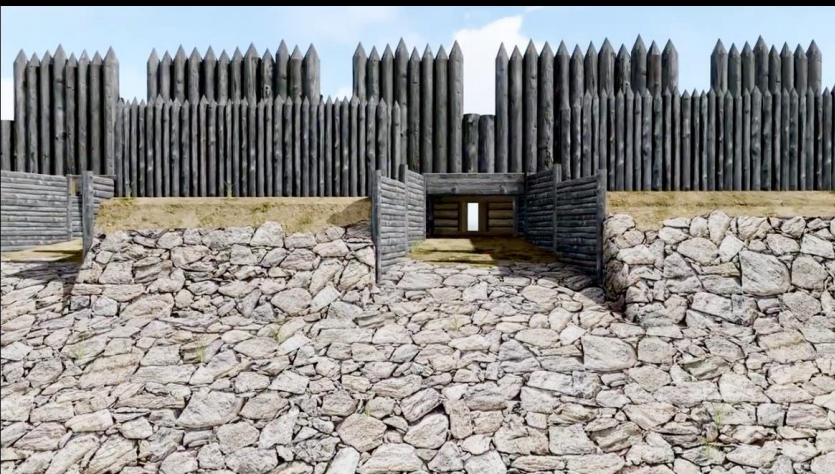
**Висота** від верху валу до дна рову  
складала **понад 8 м** (без висоти  
дерев'яних конструкцій на валу –  
аналоги таким укріпленням поки  
що невідомі)



Пліснеське городище, комп'ютерна  
реконструкція

Схема дерев'яно-земляних валів  
Пліснеського городища





«Опірні стіни» розташовувалися з певною періодичністю

Простір між ними закінчувався трапецієподібними бійницями

Конструкції оборонних стін вищих рівнів склалися із заборол та веж з кам'яними фундаментами

Зовнішні лінії захисту вигиналися через кожні 12 – 14 м під кутом 145 – 155°

На «зламі» таких укріплень були наземні прибудови до валу у вигляді зрубних будівель із опалювальними пристроями (вогневими ямами)

Такі прибудови дозволяли вести обстріл із метальної зброї

Оборонні споруди Плісеського городища, комп'ютерна реконструкція



Оборонні споруди Плісеського городища,  
комп'ютерна реконструкція



## КУЛЬТОВІ СПОРУДИ ПЛІСНЕСЬКОГО ГОРОДИЩА

До складу культового місця входили:

- храм;
- контини;
- жертвні ями;
- «жертвний пояс»;
- кам'яні площадки;
- ритуальна лінія захисту

«Жертвний пояс» – ритуальні інгумаційні та кремаційні захоронення

За «жертвним поясом» знаходилися контини (VIII – перша половина X ст.)

**Контини** – довгі наземні споруди, де збиралися члени громади та жерці

Культові споруди Плісьнеського городища, комп'ютерна реконструкція.  
Навколо ритуального майданчика з ідолом розташовані контини



Кремації в культовій частині Пліснеського городища, комп'ютерна реконструкція

## Ритуальні трупоспалення

були знайдені по всій довжині «жертвовного поясу»

Поховання належали чоловікам та жінкам різного віку

## У ритуальних трупокладеннях

часто знаходили багатий інвентар: елементи одягу, озброєння, прикраси, ливарні форми тощо



«Жертвний пояс», ритуальне інгумаційне поховання № 6 «жертвовного поясу», знахідки з культового центру Пліснеська, розкопки 2009 – 2010 р.



## ЖИТЛА ПЛІСНЕСЬКОГО ГОРОДИЩА

Житла були **заглиблені у ґрунт**, мали зрубну або каркасно-стовпову конструкцію стін та **двосхилі дахи**, який покривали снопами із **соломи**

Поруч розташовували **господарські будівлі**: хліви, майстерні тощо



Слов'янські житла, реконструкції.  
Пліснеський археологічний комплекс

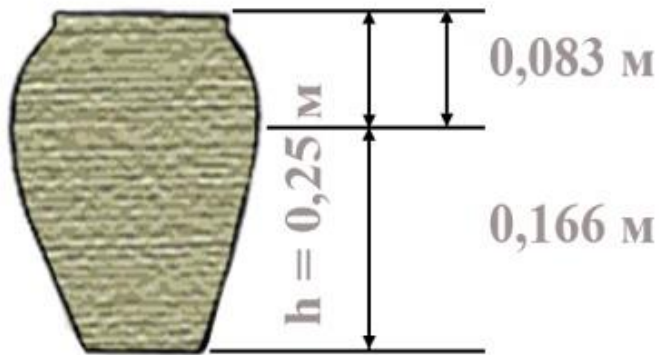


Слов'янське житло зрубного типу,  
Плісеське городище, комп'ютерна  
реконструкція



Слов'янські господарські будівлі,  
Пліснеське городище,  
комп'ютерна реконструкція

А



Для приготування їжі слов'яни використовували **піч-кам'янку**, яка також служила **для опалення житла**

У верхній частині печі знаходився **отвір для ставлення горщиків**, в яких готувалася їжа

Між висотою та шириною класичного слов'янського горщика для приготування їжі до отвору у печі-кам'янці була взаємозалежність

Б

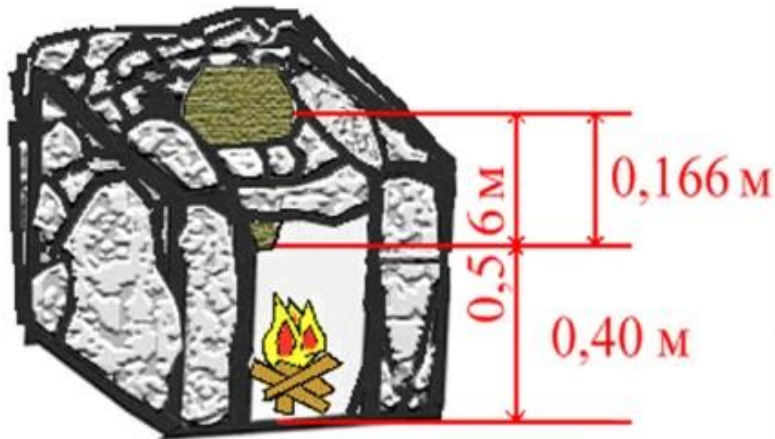


Схема горщика і печі, комп'ютерна реконструкція печі, Плісеський археологічний комплекс





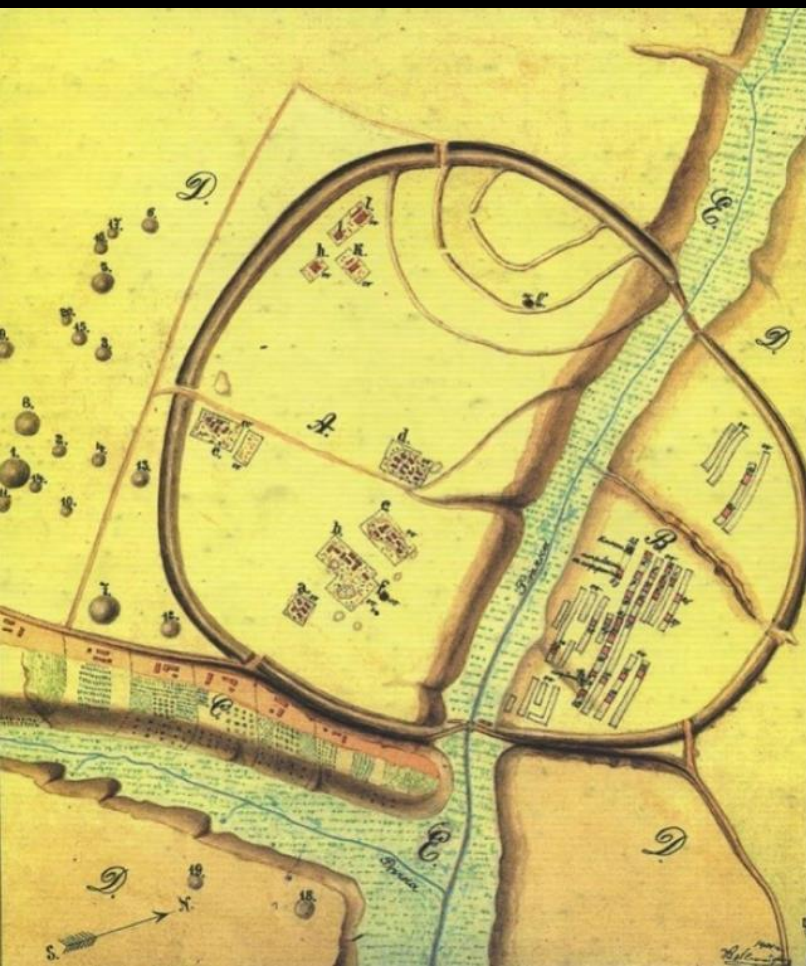
## ПАСТИРСЬКЕ ГОРОДИЩЕ

Пастирське городище розташоване біля с. Пастирське Черкаської обл. на берегах річки Сухий Ташлик

Цей укріплений комплекс площею близько 25 гектарів зберіг сліди скіфського (VII – III ст. до н. е.) та ранньосередньовічного (VII – VIII ст.) періодів

Городище було значним **військово-адміністративним, ремісничим і торгівельним** центром слов'ян, які переселилися з Подунав'я

Городище загинуло, ймовірно, внаслідок нападу степових кочівників



Пастирське городище, сучасний краєвид, план Вікентія Хвойки



У городищі досліджено понад 50 житлових напівземлянок, численні господарські ями, оборонні укріплення та великі будівлі, що, ймовірно виконували функції складів або виробничих приміщень

Пастирське городище було осередком кваліфікованого ремісництва, знахідки вказують на високий технічний рівень виробництва:

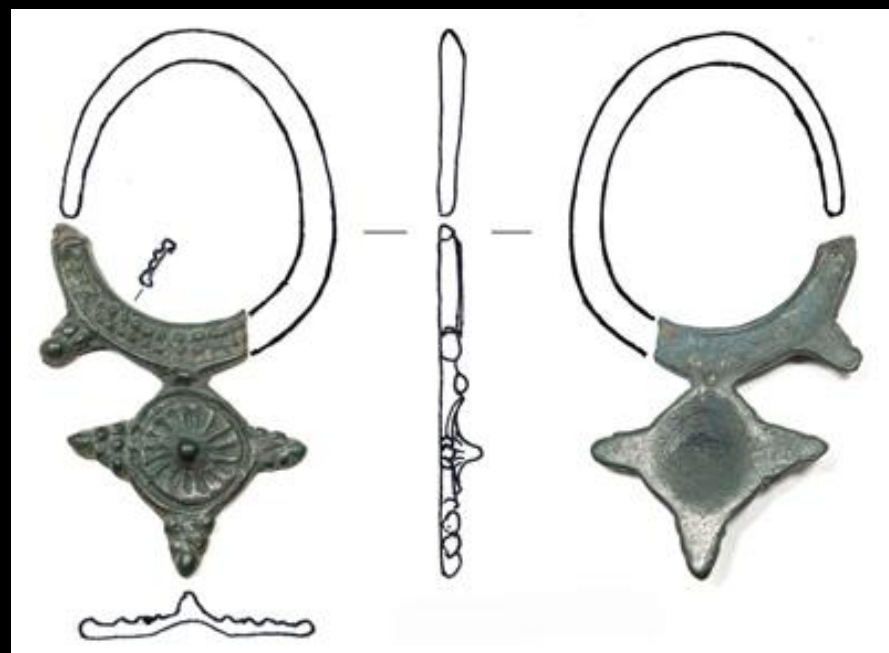
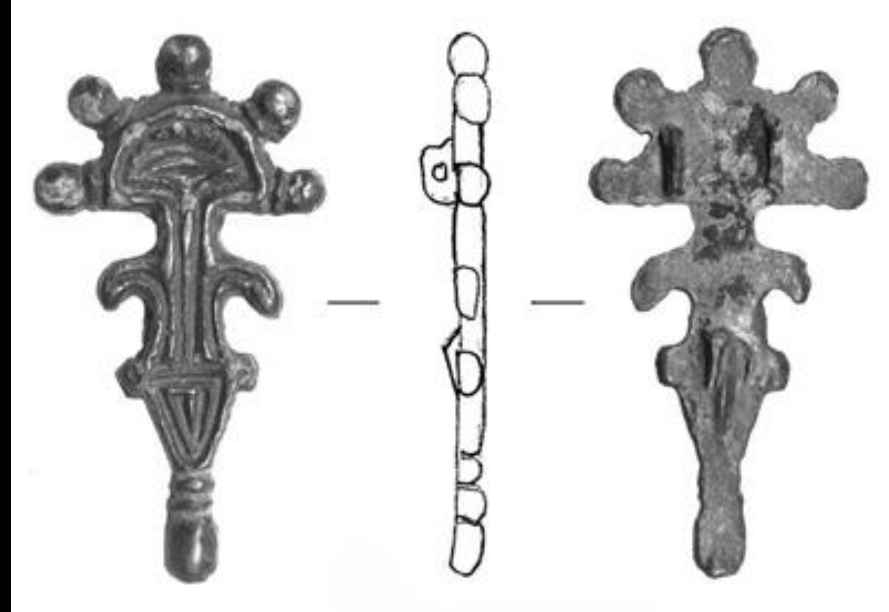
- **ковальство** – було знайдено кузню з повним набором ремісничих знарядь;
- **ювелірне ремесло** – знайдено фібули, наручні браслети, скроневі підвіски, а також набір ковальських інструментів;
- **гончарство** – виготовляли посуд з лощеною орнаментованою поверхнею



Пастирське городище,  
сучасний краєвид, розкопки 2017 р.



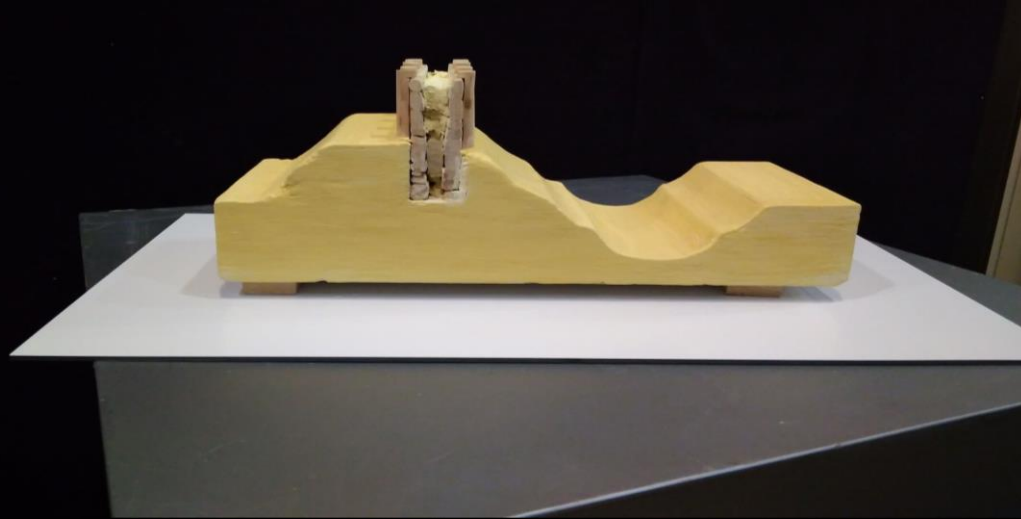
Набір ковальських інструментів,  
Пастирське городище



Пальчата фібула та скронева підвіска,  
розкопки 2017 р., Пастирське городище



Керамічний посуд, Пастирське городище



Пастирське городище,  
реконструкція оборонних стін



У городищі **оборонні лінії цитаделі** відокремлювались **зовнішнім валом** та трьома меншими **валами зсередини**

**Оборонна дерев'яна стіна** була **двопанцирною** із **глиняною забутовкою**

**Дерев'яні конструкції стіни** мали **вертикальні стовпи**, розташовані з певним інтервалом **один від одного** та **горизонтальні колоди**

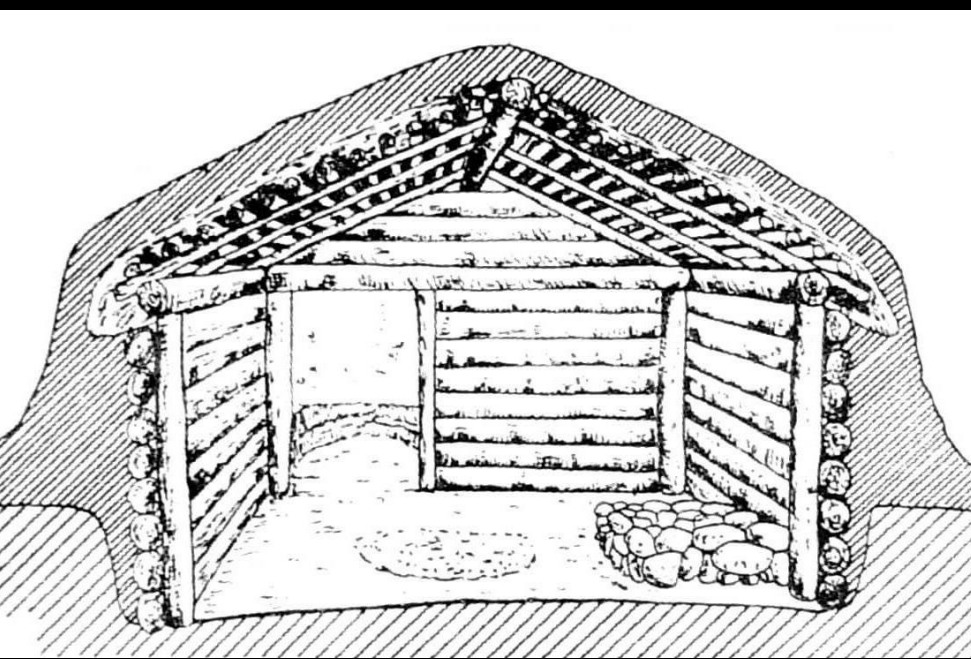
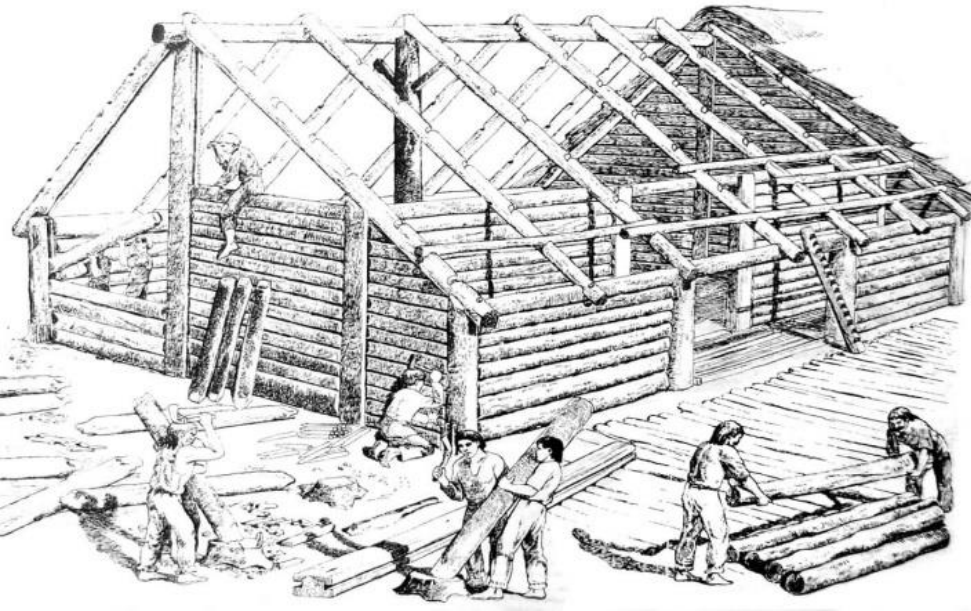
Пастирське городище,  
розкопки внутрішнього рову  
та оборонної стіни, 2017 р.

## ЖИТЛА ПАСТИРСЬКОГО ГОРОДИЩА

**Житла** ранньосередньовічного городища були **напівземлянками** і мали чотирикутну форму площею 10 – 20 м<sup>2</sup>

Житла були заглиблені в землю на 30 – 80 см, тому швидше нагрівалися, **взимку тримали тепло, влітку – прохолоду**

Також були розкопані **господарські споруди та ями**, в яких було знайдено велику кількість обвугленого **зерна** (просо, ячмінь, сочевиця, горох, коноплі, жито, пшениця, овес), що свідчить про розвинене **землеробство**



Житла Пастирського городища, реконструкція



«Кий, Щек, Хорив і Либідь»,  
мініатюра Радзивілівського літопису



Городище Кия, реконструкція

## ГРАД КИЯ, СТАРОКИЇВСЬКЕ ГОРОДИЩЕ (Старокиївська гора, Київ)

Найдавніше укріплене городище на північно-східній частині **Старокиївської гори** деякі вчені ототожнюють з літописним **Градом Кия**, спорудження якого стало наслідком становлення Києва як першого **політичного центру полянського князівства** (V – IX ст.)

Не пізніше кінця IX – початку X ст. на цій території постає **Старокиївське городище** – укріплене поселення, що займало площу **1,5 га**, з трьох сторін оточене **природними схилами**, а з південно-східної – **валом та ровом**, завдовжки майже 200 м



Забудова часів «Града Кия» переважно була **дерев'яною**

Знайдено залишки **палацових споруд** у центрі городища і за лінією укріплень у північно-східній частині гори

Було розкопано **житла V – VIII ст.** Одне з них мало вальковану піч, заповнену череп'яними посудинами кінця V – VI ст.

На території града Кия знаходилося **язичницьке капище**

За межами укріпленого городища був влаштований **могильник** язичницької доби IX – X ст. з курганными похованнями за обрядом кремації та інгумації



Князівський палац, городище Кия, Київ.  
Фото фундаментів під час розкопок у 1971 р.  
та реконструкція фундаментів (фото 2026 р.)

Дитинець  
(град Кия)

Язичницьке  
капище

Князівський палац  
I пол. X ст.

Вали  
городища Кия



План реконструкції  
Стародавнього  
Києва

Язичницьке  
капище

Князівський палац  
I пол. X ст.

Дитинець (град Кия)  
на Старокиївській горі  
та будівля Національного  
музею історії України, Київ



Дитинець  
(град Кия)

Язичницьке  
капище

Князівський палац  
I пол. X ст.

Вали  
городища Кия



План реконструкції  
Стародавнього Києва



Реконструкція 1980-х рр. валів IX – X ст.  
на Старокиївській горі, Київ, фото 2026 р.



Князівський палац I пол. X ст., Старокиївська  
гора, Київ, реконструкція, фото 2026 р.



Язичницьке капище  
на Старокиївській горі, Київ

## ЯЗИЧНИЦЬКЕ КАПИЩЕ НА СТАРОКИЇВСЬКІЙ ГОРІ (Київ)

На Старокиївській горі в **1908 р.** археолог **Вікентій Хвойка** відкрив найдавніше капище кін. V – поч. VI ст. на території Києва



Язичницьке капище кінця V – початку VI ст. на Старокиївській горі, Київ, фото 2026 р.

Святилище було присвячене, ймовірно, Світовиду, адже кам'яний округлий **жертвник має чотири виступи, орієнтовані за чотирма сторонами світу**

Із західного боку капища здіймався **стовп-жертвник**, навколо якого лежали кістки та черепи тварин, що свідчить про **жертвоприношення**



Язичницьке капище на Старокиївській горі,  
малюнок В. Хвойки, 1908 р.  
та сучасна реконструкція

## Вікентій Хвойка про язичницьке капище на Старокиївській горі:

*«Серед залишок різноманітних споруд найдавнішими є рештки кам'яного фундаменту загадкової споруди*

*Фундамент складався з різних за величиною каменів сірого піщаника, які іноді мали наскрізні отвори*

*Камені були складені на глині, утворюючи еліптичну фігуру (4,2 x 3,5 м), що мала з чотирьох боків по одному чотирикутному виступу (70 – 80 см завдовжки), які були орієнтовані за сторонами світу*

*Було встановлено, що період функціонування святилища припадав на V – VIII ст.»*



ПАМ'ЯТКИ  
ДАВНЬОСЛОВ'ЯНСЬКОЇ  
КУЛЬТУРИ

СКУЛЬПТУРА ДАВНІХ  
СЛОВ'ЯН



## ІДОЛИ

Скульптура давніх слов'ян мала **релігійний характер**

**Ідоли** – стовпоподібні статуї богів

Виготовляли ідолів найчастіше **з дерева**, рідше з каменю та металу

Ідол Перуна зі святилища Перуна в Києві, сучасна скульптура



Збруцький ідол (Світовид),  
пісковик, IX – X ст.  
Краківський археологічний музей

## ЗБРУЦЬКИЙ ІДОЛ (СВІТОВИД)

Збруцький ідол – слов'янський ідол зі святилища-капища, знайдений у річці Збруч, поблизу Гусятина, Тернопільщина

Кам'яний ідол має вигляд чотиригранного стовпа заввишки 2,67 м

Ідол уособлює собою бога Світовиди, був орієнтований за чотирма сторонами світу

На кожній грані стовпа – рельєфні зображення, що поділяють стовп по вертикалі на три рівні, які символізують тривимірність світу:

- Небо – місце, де живуть боги;
- Земля – заселена людьми;
- Підземний світ – царство мертвих

## ВЕРХНІЙ ЯРУС – НЕБЕСНИЙ СВІТ БОГІВ (ПРАВА)

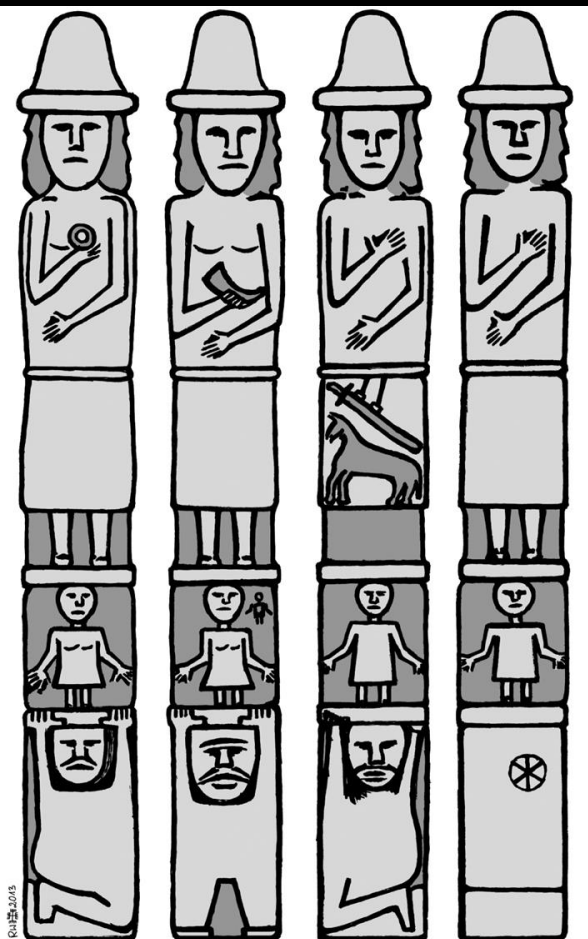
Верхня частина ідола має зображення **чотирьох богів**, об'єднаних спільною шапкою. Вони пов'язані з чотирма річними фазами Сонця, чотирма **сторонами світу і порами року**

**СХІД:** богиня **ЛАДА** – з перснем, богиня шлюбу, кохання, весни, оранки, сівби. Перстень – символ шлюбу та сонця; богиня з перснем – поєднання водної жіночої та чоловічої сонячної стихій

**ПІВНІЧ:** богиня **МАКОШ** – з рогом, богиня землі, родючості, урожаю. Ріг – символ Місяця, а також мертвого сонця, яке відроджується завдяки воді

**ЗАХІД:** бог **ПЕРУН** – на коні з мечем, бог грози, війни. Кінь – символ сонця, металева зброя – символ трансформації за допомогою вогню, відродження

**ПІВДЕНЬ:** бог **ДАЖБОГ** – бог сонця, під його ногами знаходився жертвник з вогнем



Збруцький ідол,  
схеми сторін

## СЕРЕДНІЙ ЯРУС – ЗЕМНИЙ СВІТ ЛЮДЕЙ (ЯВА)

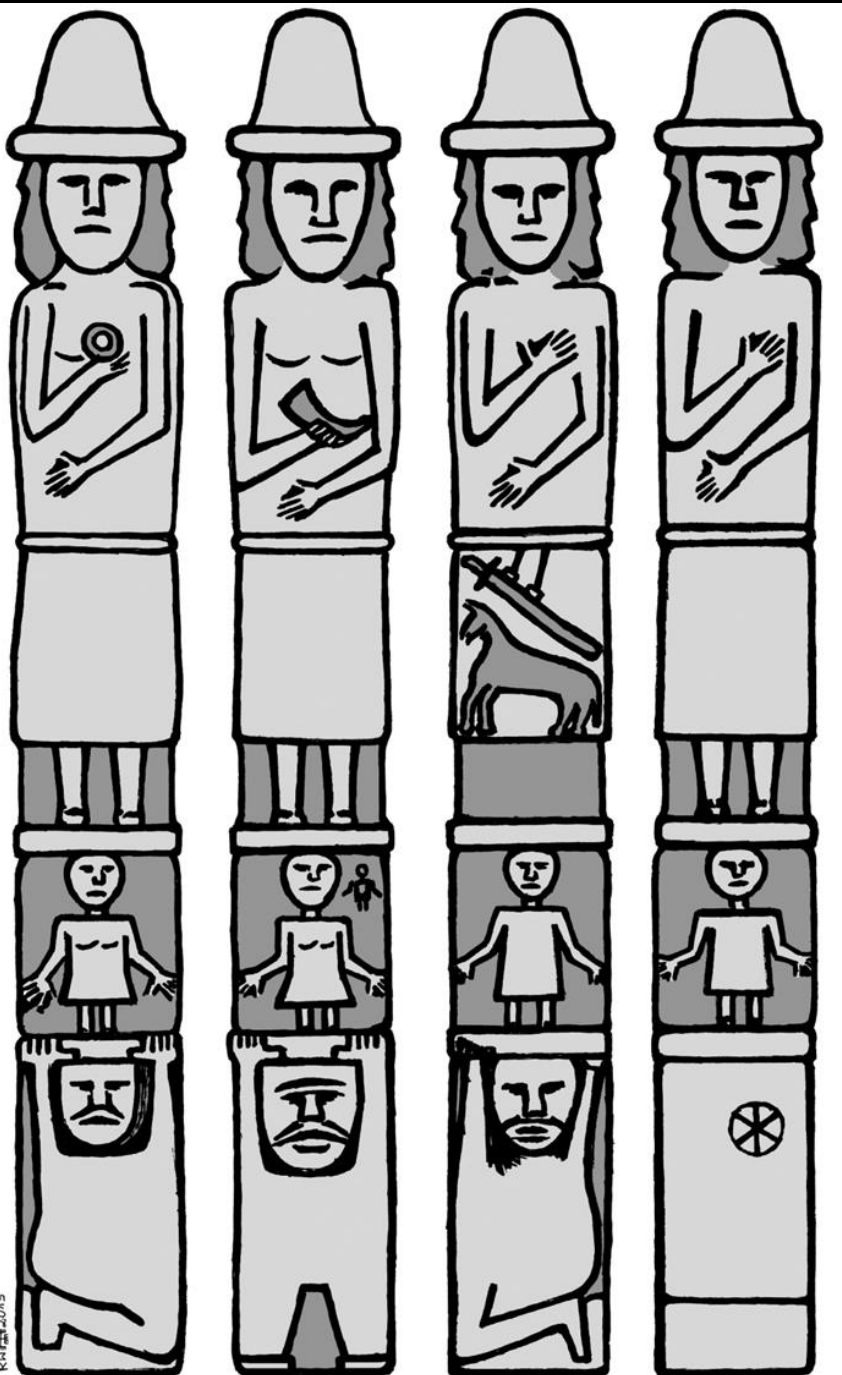
У середньому ярусі зображені **люди** – **дві жінки і два чоловіки**, що тримаються за руки – водять **хоровод** (танець, в якому рухи йдуть по колу, присвячений сонцю)

СХІД: під богинею Ладою з перснем зображена **фігура дівчини**, відповідає віку і статусу богині – молодій, незаміжньої

ПІВНІЧ: під богинею Макош з рогом зображена **жінка з дитиною**, відповідає образу богині родючості

ЗАХІД, ПІВДЕНЬ: під Перуном і Дажбогом – **два чоловічі фігури**

Зображений хоровод пов'язаний з **циклічністю життя і рухом сонця**



## НИЖНІЙ ЯРУС – ПІДЗЕМНИЙ СВІТ МЕРТВИХ (НАВА)

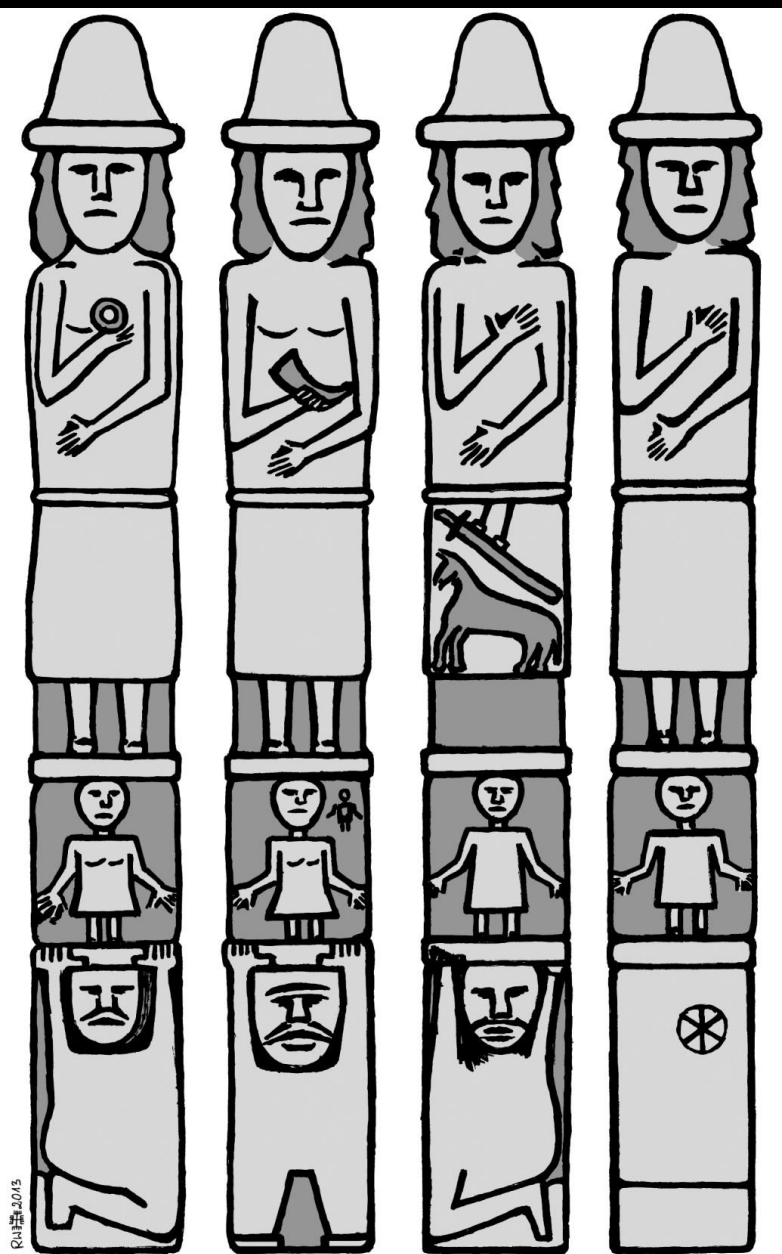
У нижньому ярусі на східній, північній та західній сторонах зображений **бог ВЕЛЕС** з піднятими руками, який **тримає землю, світобудову**. Велес – бог підземного світу, багатства, ремесел і торгівлі

**СХІД:** Велес зображений з повернутими ногами праворуч (рух сонця, що народжується, весняного чи ранкового)

**ПІВНІЧ:** Велес, повернутий прямо, без руху (зимове сонцестояння)

**ЗАХІД:** Велес з ногами, повернутими ліворуч (рух сонця, що помирає, осіннє чи вечірнє)

**ПІВДЕНЬ:** зображене **коло Свароже** (літнє сонцестояння). Сварог – бог вогню, ковальства





Збруцький ідол, фрагменти, Краківський археологічний музей



Світовид в Арконі,  
острів Рюген, Балтика,  
сучасна скульптура



Камінь із Альтенкірхена,  
на якому зображено жерця  
Світовида з ритуальним рогом

**СВІТОВИД – бог  
землі рюанської**

У **балтійських  
слов'ян** Світовид  
був верховним  
богом

Його атрибути –  
меч, списи, стяг,  
військові відзнаки,  
зображення орла

Асоціювався цей  
бог з червоним  
кольором

За повір'ям, вночі  
Світовид виїздив  
боротися  
з ворогами

# КОЛЕКЦІЯ ІДОЛІВ КАМ'ЯНЕЦЬ-ПОДІЛЬСЬКОГО ДЕРЖАВНОГО ІСТОРИЧНОГО МУЗЕЮ-ЗАПОВІДНИКА



Селище Сокілець, Дунаєвеччина, Хмельницька обл.,  
Кам'янець-Подільський державний історичний  
музей-заповідник

## СОКІЛЕЦЬКИЙ ІДОЛ

має округлу форму і відноситься до давньоруського періоду, був знайдений у 2019 р.

На Поділлі є багато ідолів, які ще не потрапили до музею

На Подністров'ї науковці виділяють три центри, де найчастіше знаходять давніх кам'яних ідолів – Новоушиччина, Заліщицький район, Надзбруччя (Городоччина та Чемеровеччина)



**СТАВЧАНСЬКЕ  
КАПИЩЕ** було  
знайдено на подвір'ї  
господарчої садиби

Під час розкопок  
знайшли вогнища,  
зерно, битий посуд,  
кістки тварин  
(жертвоприношення)

Вважають, що  
традиція бити посуд  
«на щастя» прийшла  
до нас із  
дохристиянських часів

Також **були знайдені  
два кам'яні ідоли**, яких  
датують II – V ст.

Селище Ставчани, Придністров'є, II – V ст.  
Музей старожитностей Кам'янець-Подільського  
державного історичного музею-заповідника



Селище Ставчани, Придністров'є, II – V ст.  
Музей старожитностей Кам'янець-  
Подільського державного історичного  
музею-заповідника

## Один зі Ставчанських ідолів – бог сонця ХОРС

На ньому були викарбувані знаки сонця та вужа. Вуж у слов'ян вважався священною твариною

Другий Ставчанський ідол – **ДАЖБОГ**, мав на собі шолом. У нього добре пророблені риси обличчя і борода, у руках ідол тримає ріг достатку. Восени під час вшановування Дажбога жрець наповнював ріг медом і ставив біля ідола – це була жертва врожаю

На скульптурі було знайдено зображення білого **коня**. Кінь символізував сонце, яке рухалося зі сходу на захід. Також знайдено зображення **дитячої долоні**, що пов'язують із обрядом ініціації хлопчиків



**КАЛЮСЬКИЙ ІДОЛ** – був знайдений наприкінці XIX ст.

Вчені вважають, що це **Світовид**. Обличчя в нього відбите, лишилася одна борода. В одній руці бог тримає **ріг** достатку, в іншій – **корж**

Ідол виконаний із каменю – пісковика, тому зображення з часом все більше стирається. Найкраще корж можна побачити в місячному сяйві

У слов'ян був цікавий **звичай**: на початку днів урожаю випікали **величезну паляницю, діаметром у зріст людини**. Жрець ставав за паляницею і питав людей, чи вони його бачать. Якщо не бачили, то рік люди зможуть прожити в достатку

Калюський ідол, Хмельницька обл., II – V ст.  
Музей старожитностей Кам'янець-Подільського державного історичного музею-заповідника



**ЮРКОВЕЦЬКИЙ ІДОЛ** був знайдений у 1972 році

Передня частина майже стесана і символіка, за якою можна було б зрозуміти, що це за ідол, не зберіглася

На скульптурі видно шолом та суворі риси обличчя.

Тому вчені вважають, що це **Перун** – бог грому та війни

Юрковецький ідол, Чемеровеччина, Хмельницька обл. II – V ст.  
Музей старожитностей Кам'янець-Подільського державного історичного музею-заповідника



## ІВАНКОВЕЦЬКІ ІДОЛИ

У 1950 році було знайдено трьох Іванковецьких ідолів: **Велеса, Триглава, Перуна**. Археологи вважають, що саме на берегах Дністра був релігійний центр давніх слов'ян. Це було своєрідне капище, жертовник, присвячений цим богам

**ПЕРУН** зображений з перехрещеними руками: права йде до серця, ліва до живота, в якій він тримає щось схоже на **меч**. На кам'яній скульптурі Перуна видно декілька знаків у вигляді **тризуба**

У слов'ян **тризуб був символом сокола**, який помирає у вогні, а потім відновлюється

Велес, Триглав, Перун (зліва направо), с. Іванківці, Новоушицький р-н., II – V ст.  
Музей старожитностей Кам'янець-Подільського державного історичного музею-заповідника



**ВЕЛЕС** зображений  
з кам'яною **пов'язкою навколо**  
**ГОЛОВИ**

Схожу, із білої тканини, йому  
пов'язували на свята

На фотографії, представленій  
на попередньому слайді, це  
найвище за зростом божество

**ТРИГЛАВ** має три обличчя –  
бога весни **Яровіта**, бога літа –  
**Поривіта** і бога осені – **Руєвіта**

У слов'ян Триглав був богом  
родючості. Тому четвертого  
обличчя не було, оскільки  
зимою земля відпочиває  
під снігом

Велес, фрагмент. Хмельницька обл.  
II – V ст. Музей старожитностей  
Кам'янець-Подільського державного  
історичного музею-заповідника



Суржинецький ідол, Хмельницька обл.,  
II – V ст. Музей старожитностей  
Кам'янець-Подільського державного  
історичного музею-заповідника

**СУРЖИНЕЦЬКИЙ ІДОЛ** був знайдений неподалік річки Тернавка. У 2019 р. ідол потрапив до музею

**ПИЖІВСЬКИЙ ІДОЛ** – зображує богиню **Роженицю**, має майже чотири метри заввишки.

Його пов'язують із скіфським часом. На ідолі добре видно **два ромби**, що вказують на неї як **богиню-мати і богиню-доньку**

На скульптурі викарбуване щось схоже на зображення грудей та зображення лона. Також викарбуване півколо – воно нагадує про давній звичай: коли жінки молилися, вони ламали браслети, ніби відкривали ворота між богом та людиною



У музеї є **копія Збруцького ідола**

Саме в цьому ідолі відображено слов'янський світогляд: світ богів, світ людей та світ померлих (неба, землі та підземного царства)

Збруцький ідол (копія)  
Музей старожитностей Кам'янець-Подільського державного історичного музею-заповідника



ПАМ'ЯТКИ  
ДАВНЬОСЛОВ'ЯНСЬКОЇ  
КУЛЬТУРИ  
ГОНЧАРСТВО

## ГОНЧАРСТВО

**Гончарство** – ремесло з виготовлення глиняного посуду, створеного **за допомогою гончарного кола**, та наступним кроком випаленого в печі (кераміка)

У слов'ян спочатку керамічний посуд був **ліпний**, зроблений вручну

Уже в IX ст. посуд виготовляли повністю на гончарному колі

**Гончарне коло** було дерев'яним

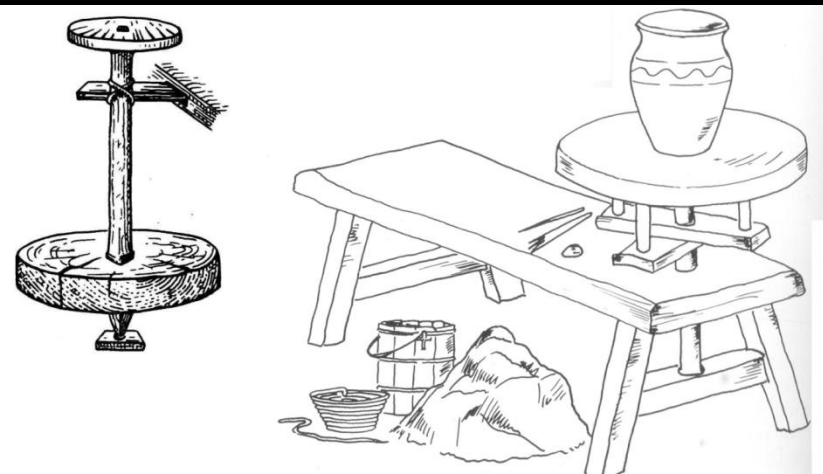
Ножне дерев'яне коло поширилося в часи Київської Русі

Удосконалював і процес випалювання та технології приготування керамічної маси

Реконструкція ножного гончарного кола (ліворуч) та ручного гончарного кола (праворуч)



Гончарний горщик  
з Пастирського городища





Ліпний посуд  
Зарубинецької  
культури



Зразки ліпних керамічних посудин,  
Пеньківська культура



Зразки ліпних керамічних посудин,  
Празька культура



Гончарний посуд Волинцівської культури (літописних сіверян),  
друга пол. VIII – поч. IX ст.

## ГОНЧАРНІ МАЙСТЕРНІ

До того, як з'явилися гончарні печі, глиняні вироби випалювали на відкритих багаттях або в звичайних печах

Представники Черняхівської культури (III – V ст.) почали виготовляти високоякісний глиняний посуд у **майстернях з горнами**

**Майстерня гончарів** розташовувалася в наземній будівлі розмірами 5 x 3 м. Неподалік розміщувався **гончарний горн** і лежали запаси сировини: **біла та червона глина**. Глину замочували і попередньо замішували



Комп'ютерна реконструкція пічі для випалу керамічного посуду. Пліснеське городище

## КОНСТРУКЦІЯ ПЕЧІ

Конструкція печі давньоруського часу була овальною в плані та двоярусною

Піч складалася з **топочної та обпалювальної камер**

**Топочна камера** була вирита в глині та мала кільцеву форму

Посередині був глиняний стовп, який підпирав **горизонтальну перегородку між камерами – черінь**, у ній було 9 отворів, через які надходило гаряче повітря в обпалювальну камеру



Давньослов'янська піч  
Музей народної архітектури  
та побуту Середньої Наддніпрянщини, Переяслав



Реконструкція горщиків X ст.  
із с. Білогородка, Київська обл.  
Музей народної архітектури та побуту  
Середньої Наддніпрянщини

Процес випалу тривав  
від 18 годин до двох-трьох днів.  
Для цього потрібно було не  
менше 250 кг дров

Щоб надати посуду **сірий**  
або **чорний колір** потрібно було  
**регулювати склад газів** у горні



Кераміка зарубинецької культури  
з традиційними насічками та вдавленим  
орнаментом



Ранньогончарний посуд  
райковецької культури



Житло з піччю та зразки ліпного і гончарного посуду.  
Волинцевська культура



Житло з піччю і зразки посуду.  
Райковецька культура



## ТИПИ ПОСУДИН

Існував посуд для приготування та споживання їжі – **горщики, глеки, миски, кухлі, сковорідки** тощо

Для збереження їстівних запасів використовували **посудини-сховища**

Для різних видів посуду застосовували **різний склад сировини**

Для кухонного посуду додавали кварцовий пісок або товчений граніт

Для столового посуду додавали товчене вугілля та попіл



Посуд зарубинецької археологічної культури, Національний музей історії України, Київ



Горщики з вушками, черняхівська культура

## ДЕКОРУВАННЯ ПОСУДУ

Після формування посуду приступали до обробки поверхні та нанесення орнаменту

Миски та горщикоподібні посудини прикрашали досить стримано: зигзагом або сіткою

Широко використовувалися **штампи**  
Ритуальний посуд – ворожилльні чаші та землеробські календарі прикрашалися солярними та місячними (лунарними знаками), а також зображення тварин



Глиняний посуд черняхівської культури, IV ст.,  
Національний музей історії України, Київ



Лужицька археологічна культура



Пшеворська археологічна культура



Зарубинецька археологічна культура



Керамічне відро, IV ст.  
черняхівська культура,  
Музей Малої академії наук України



Келих у вигляді чобітка, IV ст.,  
черняхівська культура,  
с. Осетрівка, Очаківський район,  
Миколаївська обл.

## СКОВороДА

На початках сковородою служив плаский камінь, розпечений на вогнищі

Потім для випічки почали виготовляти **пласкі, круглі, ліпні глиняні диски**, загладжені з лицьового боку. Перед тим, як покласти на нього тісто, таку сковорідку посипали борошном. Пізніше глиняні сковорідки витіснили металеві

З II ст. з'являється більше страв, приготованих з рідкого тіста. На сковородах смажили з додаванням олії, масла чи жиру

На свято Масляни на сковороді готували **обрядовий хліб у вигляді кола – млинець**, який символізував Сонце і прихід весни

Сковороди вважалися **оберегами**, були символами достатку і благополуччя. Подекуди посередині на ще сирій глині малювали хрест, що символізував сонце і мав захисні функції



Сковорода VIII – IX ст.  
біля с. Пеньківка,  
Вінницька обл.  
Національний музей історії  
України



## ГЛЕК-«КАЛЕНДАР» З СЕЛА РОМАШКИ

**Глек-«календар»** розкопав Вікентій Хвойка в 1890 р. в могильнику біля селища Ромашки на Київщині

Глек виготовлений на гончарному колі та прикрашений **орнаментом** у два пояси, нанесеним до випалу спеціальними **штампами**

Було використано **чотири види штампів**: з квадратним торцем, дуговий («нігтьовий») штамп, штамп у вигляді серпа, штамп у вигляді кутів

Глек-«календар», IV ст., с. Ромашки, Київська обл.  
Національний музей історії України



**Верхній пояс орнаменту** містить три групи зображень і означає місяці з головними святами:

- **два хрести**, розміщені по боку, протилежному ручці глечика – **Купала**, 23 червня;
- **знак грому** у вигляді колеса з шістьма шпицями – **Перунів день**, 20 липня;
- **два серпи** та поряд з ними – фігури, які нагадують «копиці» чи «хрести» снопів на скошеній ниві – **жнива**, кінець липня чи перша половина серпня



**Нижній пояс орнаменту** позначає дні, що відповідають святам верхнього поясу

Глек-«календар», IV ст., с. Ромашки, Київська обл.  
Національний музей історії України



Глек-«календар», IV ст., с. Ромашки,  
Київська обл. Національний музей  
історії України

У зображенні на глекові вбачають **давній слов'янський календар землеробства під час літнього циклу сільськогосподарських робіт від 2 травня до 7 серпня:**

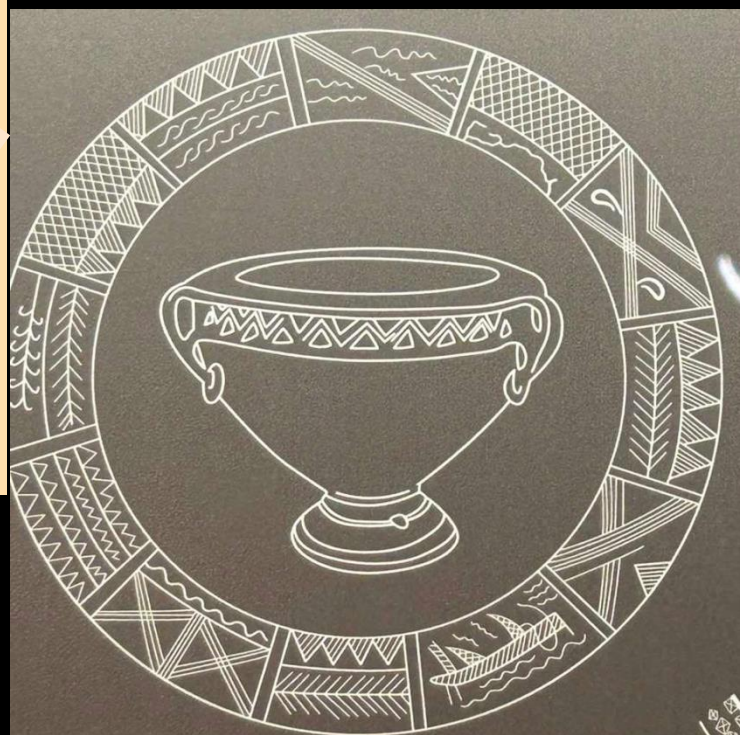
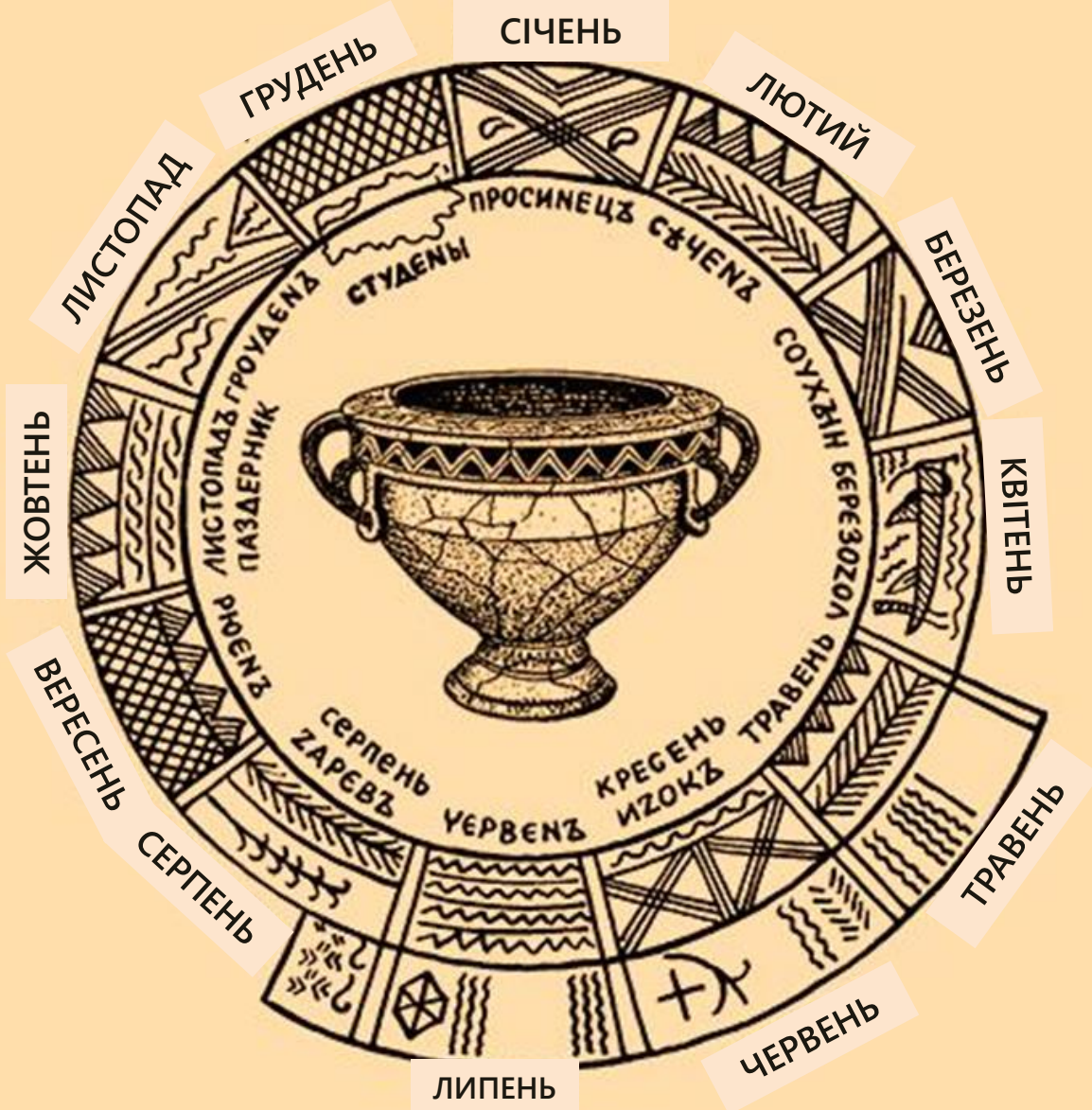
- 2 травня – день молодих сходів;
- 4 червня – день Ярила;
- 24 червня – Купала, день літнього сонцестояння;
- 12 липня – день жертв Перуну;
- 20 липня – свято Перуна;
- 24 липня – початок жнив;
- 7 серпня – свято врожаю, закінчення жнив



Сакральний глек-«календар», IV ст.,  
с. Ромашки, Київська обл.  
Національний музей історії України



Глек-«календар», IV ст.,  
с. Ромашки, Київська обл.  
Національний музей історії України



Ваза триручна з орнаментом-«календарем», IV ст.,  
с. Лепесівка, Хмельницька обл.,  
Національний музей історії України



Глиняні писанки XI ст., Київська обл.  
Національний музей історії України

Існують різні версії **призначення керамічних писанок**:

- **символ життя та родючості**, пов'язаний із весняними святами, обрядами аграрної магії;
- **оберіг** – у середині пустотілого глиняного яйця була кулька, яка створювала шумовий ефект, щоб відганяти злих духів;
- **дитяча іграшка-брязкальце**;
- **для оздоблення житла**

## ГЛИНЯНІ ПИСАНКИ

Створення **керамічних писанок** було складним і потребувало високої майстерності

Виготовляли їх з глини **стрічковим методом**

Після випалювання покривали **непрозорою поливою**

Пізніше наносили розпис **поливою зеленого, буро-коричневого та чорного кольорів**

**Орнамент** складали фігурні **дужки, смужки** в кілька рядів



ПАМ'ЯТКИ  
ДАВНЬОСЛОВ'ЯНСЬКОЇ  
КУЛЬТУРИ  
ЮВЕЛІРНЕ МИСТЕЦТВО



Знаряддя коваля  
з Пастирського городища

## КОВАЛЬСТВО

Ковальство – оброблення металів способом гарячого кування

Ковалі були першими ювелірами, ковальське ремесло зародилося в VII – VIII ст.



Ковані побутові речі, райковецька культура

### Ковальство поділялося за галузями:

- виготовлення зброї (зброярство);
- виготовлення інструментів і реманенту;
- виготовлення хатнього та господарського начиння;
- виготовлення художніх виробів

Виробляли речі господарського призначення: мотики, плуги, серпи, коси, молотки, сокири, кінську упряж тощо

Також виготовляли зброю: мечі, шоломи, бойові сокири, списи, луки, обладунки, кували коней

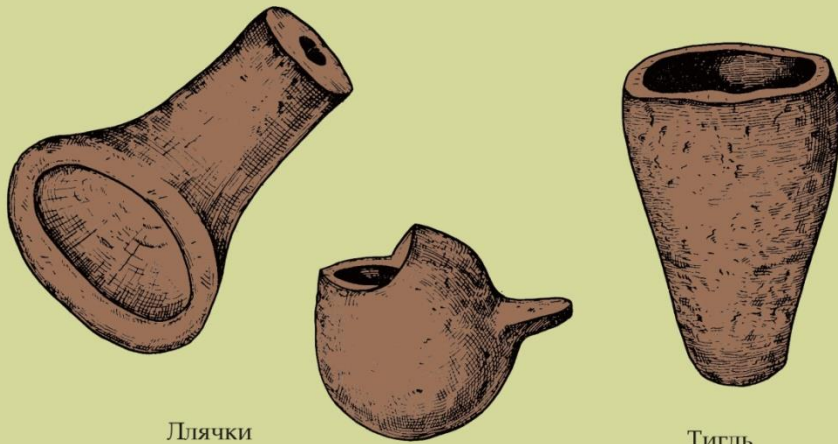
# ЛИВАРНИЦТВО

Ливарництво – оброблення металів способом розплавлення і відливання у форми

Давньослов'янські металурги досконало володіли технологіями виплавки високоякісного заліза

У тиглі розплавляли метал, тримаючи його на вогні, а далі переливали в ллячку – черпачок із носиком, а потім з ллячки в ливарну формочку

Розплавлений метал розливали у формочку (керамічну чи кам'яну) – отримували напівфабрикат, його потрібно було ще загладжувати



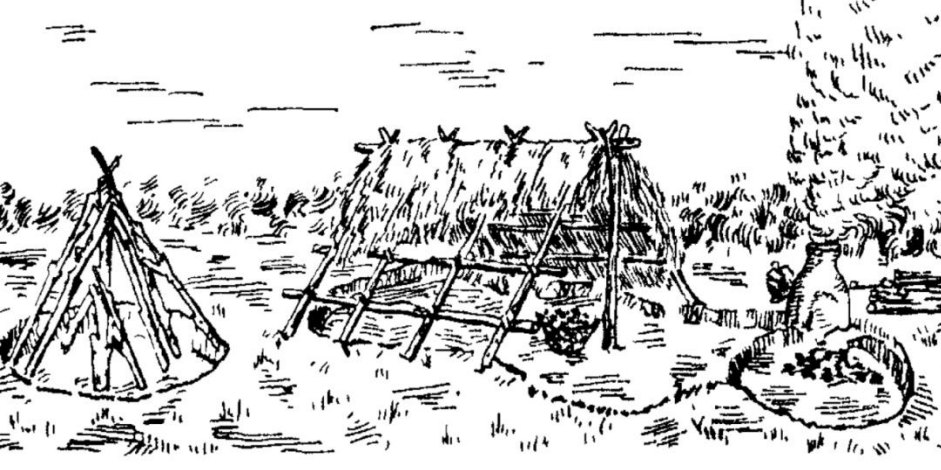
Ллячки

Тигль

Керамічні ливарні приладдя: тигель та ллячки



Ливарні формочки



Реконструкція сиродутного горну та ями для випалювання деревного вугілля за матеріалами поселення Лютіж



Металургійні горни I – II ст., Умань  
Музей народної архітектури та побуту  
Середньої Наддніпрянщини в Переяславі

## МЕТАЛУРГІЙНІ ГОРНИ I – II ст.

Рештки **залізоробного виробництва** слов'ян були розкопані в 1978 – 1979 рр. у долині річки Коломийки на південь від м. Умань Черкаської області

Залишки металургії являють собою **нижні частини кількох сиродутних горнів** для одноразової плавки

Кожен горн за одну плавку давав біля 20 кг кричного заліза, для чого використовувалась болотна руда та деревне вугілля

Вдуванням повітря **температура в горні** піднімалася до **1200° – 1300° C**, достатньої для плавки руди

Крична маса утворювалась в наслідок хімічних процесів відділення заліза від руди

## ЦЕНТРИ МЕТАЛУРГІЇ ТА КОВАЛЬСТВА

- Ріпнів II, Львівщина
  - Волоське, Надпоріжжя
    - Семенки, Південний Буг
    - Самчинці, Південний Буг
    - Гайворон, Поділля
  - Зимнівське, Подністров'я
- Битицьке, Подністров'я

## ЮВЕЛІРНА СПРАВА

Ювелірна справа – особлива обробка **кольорових металів** (мідь, олово, цинк, свинець) та **коштовних металів** (срібло, золото)

Ювеліри виготовляли прикраси та деталі жіночого й чоловічого вбрання, кінської зброї, військового спорядження тощо



Фібула – застібка для плаща, що кріпилася на плечі

## ЮВЕЛІРНІ МАЙСТЕРНІ



Мартинівський скарб.  
Срібні деталі поясної гарнітури

- Пастирське городище
- Зимне городище
- Селіште городище
- Бернашівка городище
- Великі Будки городище



Вержиця – нагрудна чоловіча прикраса  
київської археологічної культури,  
Київський археологічний музей



Фібула з білого металу, київська археологічна  
культура, кін. II – поч. III ст. – середина V ст.



Деталі золотого поясу  
та деякі золоті речі  
Малоперещепинського  
комплексу, Полтавська обл.

**Ювелірний Малоперещепинський комплект** складався з різноманітних **прикрас**: підвіски, нашивки, сережки, шийні гривни, браслети, перстні, застібки-фібули, гарнітури жіночих і чоловічих ремінних поясів (накладні бляшки), кінна вузда (накладні бляшки, підвіски)

## ЮВЕЛІРНІ ТЕХНІКИ



Майстри застосовували **техніку лиття** (для тиражування масових виробів із бронзи), **тиснення, скані, зерні, карбування, кування, сріблення, золочення**

Використовувалися складні візантійські технології, а також виробляли продукцію за дунайськими взірцями

Срібна підвіска, виконана із застосуванням техніки зерні (напаяні кульки)

# ЮВЕЛІРНЕ МИСТЕЦТВО



- Мартинівський
- Коліївський
- Трубчевський
- Гапонівський
- Хацьківський
- Харівський
- Андріяшівський
- Вороб'ївський
- Івахницький
- Зайцівський

## МАРТИНІВСЬКИЙ СКАРБ, VI – VII ст.



Мартинівський скарб VI – VII ст.

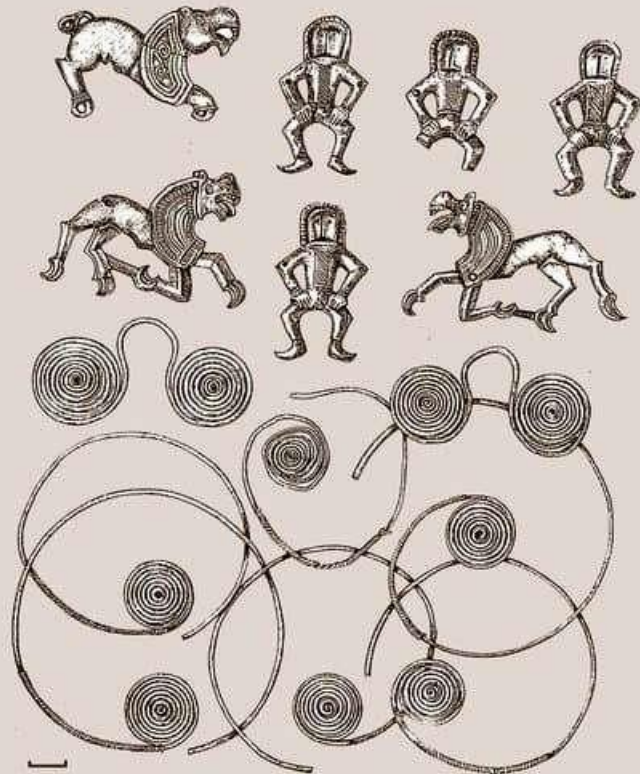
Скарб було знайдено в селищі Мартинівка Черкаської області, на території маєтку Надії Муравйової-Апостол (Терещенко)

Знахідка містила **предмети зі срібла**: фігурки фантастичних тварин, браслети, поясні бляшки, скроневі підвіски, наlobні вінчики, сережки, посуд

**Нашивки на одяг у вигляді міфічного коня** – міфологічний образ, в якому звичайні тварини переплітаються з образами вигаданих істот

Коні зображені в русі, з розкритими пащами і висунутими язиками

Вони мають лев'ячу гриву та пазури замість копит



Мартинівський скарб,  
VI – VII ст.



**Застібки-фібули** – мали два щитки, об'єднані вузькою випуклою дужкою-перемичкою

**Розрізняють фібули:**

- пальчасті (променисті);
- багатоголові мережчаті;
- антропозоморфні;
- зооморфні;
- антропоморфні;
- широкопластинчасті

Пальчасті фібули – застібки для плаща часів черняхівської культури, Мартинівський скарб



Мартинівський скарб. «Танцюючі чоловічки»

**«Мартинівські танцюристи»** або **«мартинівські космонавти»** мають характерні довгі вуса та зачіски (довге волосся з вибрим чолом), зодягнені у вишиті сорочки з довгими рукавами й чоботи. Чоловічки завмерли у позах танцю, що нагадує гопак. На ліктях фігурок наявні отвори, напевно, вони кріпилися до якоїсь основи або **нашивалися як прикраси на одяг**

На думку дослідників, «танцюючих чоловічків» могли використовувати з декоративною метою як прикраси, з військово-обрядовою – як прадідівські обереги на честь та пам'ять про пращурів, а також як своєрідні відзнаки (нагороди) за досягнення й заслуги



Мартинівський скарб. Нашивки на одяг

## СЕРЕЖКИ-ПІДВІСКИ, VII – VIII ст.

Сережки-підвіски були знайдені у 1949 р. біля селища Харівка Сумської обл.

Сережки було виготовлено технікою лиття у формах зі срібла, були позолочені. Прикрашали жіночий головний убір та слугували оберегом

В ювелірних прикрасах часто використовували символи сонця, місяця, зірок, які мали в собі ідеї захисту людини від «злих сил»

Сережки складаються з двох частин:

- верхня у вигляді півмісяця з трьома різьками;
- нижня являє собою зірку з вісьмома трикутниками-променями



Сережки-підвіски, VII – VIII ст.,  
скарб із с. Харівка, Сумська обл.



Сережки-підвіски, VII – VIII ст.,  
скарб із с. Харівка, Сумська обл.

## ЮРКОВЕЦЬКИЙ СКАРБ, X ст.



Намисто з підвісками-лунницями, X ст.  
селище Юрківці, Вінницька обл.  
Національний музей історії України

Юрковецький скарб срібних виробів було знайдено в 1864 році в селищі Юрківці на Вінниччині в горщику

Скарб складався з:

- **намиста** (з трьома срібними лунницями та сімома намистинами);
- чотирьох **сережок**;
- частинок **дроту** та срібних **пластин**;
- пластинчастого **браслета**

Вважають, що ці **прикраси належали князівській верхівці**

На той час ювелірний **жіночий убір** складався з кількох різновидів сережок, кільце з круглих медальйонів, овальних намистин, підвісок-лунниць, перстнів, ґудзиків, дротяних браслетів та гривни

Майстри для виготовлення цих ювелірних виробів використовували **техніку тиснення**

## РАДИМИЧСЬКА ШИЙНА ГРИВНА, IX – XII ст.



**Гривна** – шийна прикраса у вигляді металевого обруча

Спочатку їх носили чоловіки як **знаки бойової нагороди**. Пізніше вони стали коштовними **прикрасами жінок**

Такі прикраси носили переважно заможні люди не тільки у слов'ян, але й у балтів, фіноугрів, скандинавів

Виготовляли шийні гривни зі **срібла, міді, бронзи, заліза**

Шийні гривни деякий час виступали ще й **грошовими знаками**, що пізніше дало назву зливкам срібла та монетним гривнам, які знаходили в скарбах

Радимичська шийна гривна, IX – XII ст.  
с. Антонівка, Чернігівська обл.  
Національний музей історії України



ПАМ'ЯТКИ  
ДАВНЬОСЛОВ'ЯНСЬКОЇ  
КУЛЬТУРИ

ОДЯГ  
ДАВНІХ СЛОВ'ЯН



## ОДЯГ ДАВНІХ СЛОВ'ЯН

Одяг давніх слов'ян відображав їхній **соціальний стан** та певні ситуації життя:

- **князівський** урочистий одяг (також поховальний);
- князівський буденний одяг;
- одяг **дружинників**;
- одяг **городян та селян**

Слов'янський воїн,  
художня реконструкція



Одяг антів (київської і пеньківської культури: 1 - князівська погребельная, 2 - князівська буденна, 3 - общинників V-VII ст.)

Слов'янське вбрання.  
Ілюстрації Зінаїди Васіної



Основою одягу давніх слов'ян були просторі **сорочки** із завуженими донизу рукавами

Найхарактернішою ознакою **костюма** давніх слов'ян була **багатошаровість**

Зможні прошарки населення носили **верхнє плаття**, яке підперізували довгими **поясами**, до яких були прикріплені **гудзики** із золота та срібла

Чоловіки також носили золоті **браслети** – широкі манжети-наручі із золотої тканини

Чоловічий одяг слов'ян.  
Ілюстрації Зінаїди Васіної



**Чоловічий одяг** складався із **сорочки, довгої свити, короткого каптана, коротких штанів** до колін, які заправляли у взуття – високі **чоботи або черевики**

Одяг був багато **оздоблений** великими візерунками із зображеннями рослин чи квітів

**Багрянний або червоний колір** вказував на причетність до знатного роду

Чоловічий одяг слов'ян.  
Ілюстрації Зінади Васиної



**ОДЯГ ЖІНОК** оздоблювався золотим шитвом по низу (подолу) та рукавах **плаття**, а також по **опліччю** (широкому відкидному коміру, що майже перекривав плечі), на **поясах та взутті**

**ШИЙНІ ПРИКРАСИ** були зроблені з різнокольорових очкоподібних скляних та срібних намистин з додаванням підвісок-амулетів та медальйонів

Прикраси доповнювалися срібними та бронзовими **лунницями** з обереговими знаками

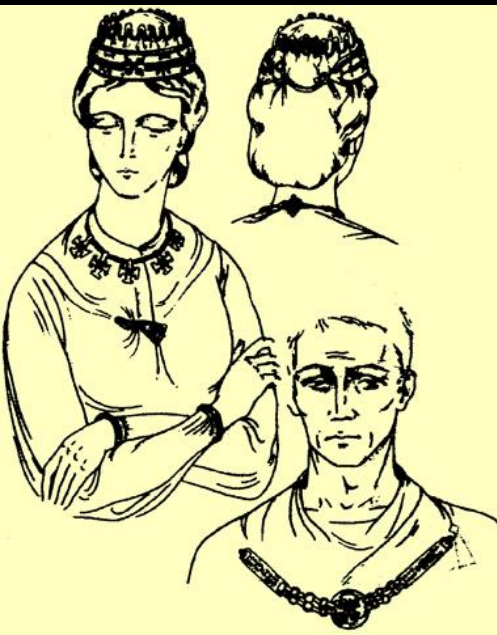




**ГОЛОВНИМИ УБОРАМИ** були:

- ткані **начільні** різнокольорові фактурні **стрічки** з **підвісками**;
- рогаті **кики**;
- тіароподібні **корунки**;
- **вінці** різної висоти, оздоблені **галунами**, вишивками, **намистинами**, **перлами**

Слов'янське вбрання. Ілюстрації З. Васіної



Прикраси слов'ян  
Наддніпрящини

**Селянки** пов'язували голови **намітками**, **убрусами**, **покривалами**, що утримувалися **шкіряними** стрічками або **обручами**

**Із хутра** куниць, **соболів**, **рудих** і **чорно-бурих лисиць** шили **шапки**, **каптани**, **шуби**



Для сільського населення, ремісників, бідної частини городян першим шаром залишалися традиційні сорочки.

У жінок поверх сорочок обгорталися плахти, вдягалися наверхники та нагрудники

Одяг давніх слов'ян

## ДЕКОРУВАННЯ ВБРАННЯ

Слов'яни прикрашали одяг:

- вишивкою;
- аплікаціями різнокольоровими тканинами;
- шовковими стрічками;
- золототканими галунами;
- бахромою і тасьмою;
- гаптуванням золотими і срібними нитками комірів, манжетів рукавів, подолів з додаванням скляних намистин і металевих накладок



Жіночі костюми антив (черняхівська культура), реконструкція З. Васиної, 2003



Давньослов'янське жіноче вбрання венедів  
(зарубинецька культура),  
реконструкція З. Васіної



Жіноче вбрання венедів  
(зарубинецька культура),  
реконструкція З. Васіної



Чоловічі костюми венедів  
(зарубинецька культура),  
реконструкція З. Васіної, 2003



Святкове вбрання антів  
(черняхівська культура),  
реконструкція З. Васиної, 2003



Чоловічий костюм антського вождя  
(черняхівська культура),  
реконструкція З. Васиної, 2003



Чоловічі костюми антів  
(черняхівська культура),  
реконструкція З. Васиної, 2003



Жіночі костюми антів  
(черняхівська культура),  
реконструкція З. Васиної, 2003



Вбрання жителів Правобережжя, IV ст.,  
реконструкція З. Васиної



Давньослов'янський вождь і жінки,  
Київщина, V ст., реконструкція З. Васиної



Полянка у святковому вбранні,  
реконструкція З. Васиної, 2003



Жіночі костюми деревлян,  
реконструкція З. Васиної, 2003

## Модуль 4.

# ПАМ'ЯТКИ МИСТЕЦТВА ПІВНІЧНОГО ПРИЧОРНОМОР'Я. ОБРАЗОТВОРЧЕ МИСТЕЦТВО СКІФІВ

## ПАМ'ЯТКИ ДАВНЬОСЛОВ'ЯНСЬКОЇ КУЛЬТУРИ ПИТАННЯ для самоперевірки

- Висловіть припущення, у межах якого історичного періоду відбулося «Велике розселення» слов'ян
- Розкажіть, у яких напрямках розселялися слов'яни в V–VII ст.
- Опишіть, якими були городища та житла давніх слов'ян
- Згадайте, які відомості про вірування давніх слов'ян дійшли до наших днів
- Розкажіть, яких ви знаєте давньослов'янських богів? Установіть відповідність з їхніми іменами та характеристиками
- Опишіть та розкрийте символіку давньослов'янських пам'яток: Збруцький ідол, язичницьке капище у Києві, Ромашківський злук-«календар»

## Модуль 4.

# ПАМ'ЯТКИ МИСТЕЦТВА ПІВНІЧНОГО ПРИЧОРНОМОР'Я. ОБРАЗОТВОРЧЕ МИСТЕЦТВО СКИФІВ

## ПАМ'ЯТКИ ДАВНЬОСЛОВ'ЯНСЬКОЇ КУЛЬТУРИ ПИТАННЯ для самоперевірки

- Якими ремеслами володіли слов'яни?
- Дайте характеристику гончарним та ювелірним виробам
- З яких елементів складався одяг давніх слов'ян?
- Згадайте, які пам'ятки давніх слов'ян можна знайти у ваших місцевих музеях
- Відвідайте музей або здійсніть віртуальну екскурсію. Напишіть есе або поділіться враженнями від побаченого в групах
- У малих групах проведіть порівняльне мінідослідження «Слов'яни та їх сусіди».

## Модуль 4.

# ПАМ'ЯТКИ МИСТЕЦТВА ПІВНІЧНОГО ПРИЧОРНОМОР'Я. ОБРАЗОТВОРЧЕ МИСТЕЦТВО СКИФІВ

# ПАМ'ЯТКИ ДАВНЬОСЛОВ'ЯНСЬКОЇ КУЛЬТУРИ ІНФОРМАЦІЙНІ ДЖЕРЕЛА

- Слов'яни напередодні Великого переселення народів  
<https://sites.google.com/view/hist-world-and-ukraine-grade-6/R3/T6/1>
- Міграції, племінні союзи та скарби / Володарець-Урбанович Я. Локальна історія. 14 серпня 2023  
<https://localhistory.org.ua/videos/bez-bromu/migratsiyi-pleminni-soiuzi-ta-skarbi-iaroslav-volodarets-urbanovich/>
- Пошуки прабатьківщини слов'ян. Національний музей історії України.  
<https://youtu.be/VPgXNPjqyqc?si=cWzMw7jiXSYRehDo>
- Плісеський археологічний комплекс  
<http://plisnesk.com.ua/?p=567>

## Модуль 4.

# ПАМ'ЯТКИ МИСТЕЦТВА ПІВНІЧНОГО ПРИЧОРНОМОР'Я. ОБРАЗОТВОРЧЕ МИСТЕЦТВО СКІФІВ

# ПАМ'ЯТКИ ДАВНЬОСЛОВ'ЯНСЬКОЇ КУЛЬТУРИ ІНФОРМАЦІЙНІ ДЖЕРЕЛА

- Plisnesk – Slavic housing IX–X c. 3D реконструкції: Будинок слов'ян, 1 версія. Пліснесько, IX – X ст.  
<https://sketchfab.com/3d-models/plisnesk-slavic-housing-ix-x-c-c165584c1f9a4e01b2b540052fbab69a>
- 3D реконструкції: Plisnesk – Slavic Housing IX–X c. V2. Будинок слов'ян, 2 версія. Пліснесько IX–X ст.  
<https://sketchfab.com/3d-models/plisnesk-slavic-housing-ix-x-c-v2-23e4d562a8744aca805ec6d2023d3b60>
- 3D реконструкції: Plisnesk – Furnace For Firing Ceramics (Піч для випалу кераміки. Пліснесько)  
<https://sketchfab.com/3d-models/plisnesk-furnace-for-firing-ceramics-0136fbf55dea4d608df9c6c34daec13b>

## Модуль 4.

ПАМ'ЯТКИ МИСТЕЦТВА

ПІВНІЧНОГО

ПРИЧОРНОМОР'Я.

ОБРАЗОТВОРЧЕ

МИСТЕЦТВО СКИФІВ

ПАМ'ЯТКИ

ДАВНЬОСЛОВ'ЯНСЬКОЇ

КУЛЬТУРИ

ІНФОРМАЦІЙНІ

ДЖЕРЕЛА

- 3D реконструкції: Svetovid – Zbruch Idol (Збруцький ідол)

<https://sketchfab.com/3d-models/svetovid-zbruch-idol-60676fdca61245dc819045312c08b199>

- Światowid, the idol from Zbruch  
<https://ma.krakow.pl/en/tour/swiatowid-the-idol-from-zbruch/>

- Пастирське городище багатшарове. *Прадідівська слава. Українські пам'ятки*

[https://www.pslava.info/PastyrskieS\\_PastyrskieHillfortBagatosharove,124740.html](https://www.pslava.info/PastyrskieS_PastyrskieHillfortBagatosharove,124740.html)

- Скиба А. Нові дослідження оборонних споруд «цитаделі».

*Пастирське городище*  
<https://peraspera.video.blog/2019/12/03/скиба-а-в-баранов-в-і-черниш-с-о-синиця/>

## Модуль 4.

# ПАМ'ЯТКИ МИСТЕЦТВА ПІВНІЧНОГО ПРИЧОРНОМОР'Я. ОБРАЗОТВОРЧЕ МИСТЕЦТВО СКИФІВ

## ПАМ'ЯТКИ ДАВНЬОСЛОВ'ЯНСЬКОЇ КУЛЬТУРИ ІНФОРМАЦІЙНІ ДЖЕРЕЛА

- Пастирське городище. *Україна молода*  
<https://umoloda.kyiv.ua/number/3203/196/115027/>
- Унікальна старовина: в Кам'янці-Подільському зібрано колекцію древніх слов'янських ідолів  
[https://ye.ua/istiriya/36461\\_Unikalna\\_starovina\\_v\\_Kam\\_yanci\\_Podilskomu\\_zibrano\\_kolekciyi\\_drevnih\\_slov\\_yanskih\\_idoliv.html](https://ye.ua/istiriya/36461_Unikalna_starovina_v_Kam_yanci_Podilskomu_zibrano_kolekciyi_drevnih_slov_yanskih_idoliv.html)
- Національний історико-етнографічний заповідник «Переяслав»  
<https://izi.travel/en/eb58-nacionalniy-istoriko-etnografichniy-zapovidnik-pereyaslav>
- Маланка у Космачі. *Гуцульський карнавал Ukraïner*  
<https://www.youtube.com/watch?v=f83k4yzLiVE>

## Модуль 4.

# ПАМ'ЯТКИ МИСТЕЦТВА ПІВНІЧНОГО ПРИЧОРНОМОР'Я. ОБРАЗОТВОРЧЕ МИСТЕЦТВО СКИФІВ

## ПАМ'ЯТКИ ДАВНЬОСЛОВ'ЯНСЬКОЇ КУЛЬТУРИ ІНФОРМАЦІЙНІ ДЖЕРЕЛА

- Історія цивілізації. Україна. Т. 1 : Від кіммерійців до Русі (X ст. до н. е. – IX ст.) / упоряд. Михайло Відейко. Харків : «Фоліо», 2019. 1724 с.
- Попович М. В. Нарис історії культури України. Вид. 2-е., випр. Київ : «АртЕк», 2001. 728 с.
- Гісем О., Гісем О. § 60. Слов'яни. Історія України. *Всесвітня історія. Електронний підручник для 6 класу закладів загальної середньої освіти*. Київ : ТОВ Видавництво «Ранок», 2023  
<https://ua.izzi.digital/DOS/710441/710678.html>
- Виставка «Дохристиянські вірування України». Національний музей історії України <https://ua-themator.museum-digital.org/t/3044>

## Модуль 4.

# ПАМ'ЯТКИ МИСТЕЦТВА ПІВНІЧНОГО ПРИЧОРНОМОР'Я. ОБРАЗОТВОРЧЕ МИСТЕЦТВО СКИФІВ

## ПАМ'ЯТКИ ДАВНЬОСЛОВ'ЯНСЬКОЇ КУЛЬТУРИ ІНФОРМАЦІЙНІ ДЖЕРЕЛА

- Винокур І. С. Археологія України. Тернопіль : Навчальна книг-Богдан, 2008. 479 с. [http://irbis-nbuv.gov.ua/cgi-bin/ua/elib.exe?Z21ID=&I21DBN=UKRLIB&P21DBN=UKRLIB&S21STN=1&S21REF=10&S21FMT=online\\_book&C21COM=S&S21CNR=20&S21P01=0&S21P02=0&S21P03=FF=&S21STR=ukr0005382](http://irbis-nbuv.gov.ua/cgi-bin/ua/elib.exe?Z21ID=&I21DBN=UKRLIB&P21DBN=UKRLIB&S21STN=1&S21REF=10&S21FMT=online_book&C21COM=S&S21CNR=20&S21P01=0&S21P02=0&S21P03=FF=&S21STR=ukr0005382)
- Лозко Г. Українське язичництво. Київ : Український центр духовної культури, 1994. 96 с.
- Відгомін забутого неба. *Український документальний фільм*, реж. Сергій Марченко, 1998 <https://www.youtube.com/watch?v=FJmtpnEfZE>
- Давня колядка про створення світу «Із прежди віка» Gerdan Theatre <https://www.youtube.com/watch?v=3gOCRhbcbg8o>

## Модуль 4.

# ПАМ'ЯТКИ МИСТЕЦТВА ПІВНІЧНОГО ПРИЧОРНОМОР'Я. ОБРАЗОТВОРЧЕ МИСТЕЦТВО СКІФІВ

# ПАМ'ЯТКИ ДАВНЬОСЛОВ'ЯНСЬКОЇ КУЛЬТУРИ ІНФОРМАЦІЙНІ ДЖЕРЕЛА

- Ромашківський календар.  
Культурно-історичний портал  
«Спадщина Предків». 6.12.2017  
<https://spadok.org.ua/starozhytnosti/kyivskyu-hlynyanyu-kalendar>
- Володарець-Урбанович В. Ремесла та промисли давніх слов'ян.  
УКУЛЬТУРА : вебсайт. 31.07.2023  
<https://uculture.com.ua/publications/55?tab=text>
- Мартинівський скарб  
<https://www.youtube.com/watch?v=5Bjn8DaW4dQ>
- Скарбниця Національного музею історії України  
[https://www.instagram.com/treasury\\_of\\_museum?igsh=eXJ2bDdjYzJlZzF6](https://www.instagram.com/treasury_of_museum?igsh=eXJ2bDdjYzJlZzF6)
- Васіна З. Вбрання Київської Русі.  
Київ : «МИСТЕЦТВО», 2023. 110 с.