

План уроку:

1. Мистецтво Стародавньої Греції

Античність – колыска європейської цивілізації

Географічне розташування та природні умови. Грецька колонізація

Періодизація давньогрецького мистецтва

Модуль 3.1.

Урок 20.

2. Світогляд. Боги

Антична міфологія. Джерела.

Боги Давньої Греції

Світогляд. Тілесність та антропоморфність давньогрецького мистецтва

**Бесіда «Чому ми ніяковіємо під час споглядання оголеності у творах мистецтва?»*

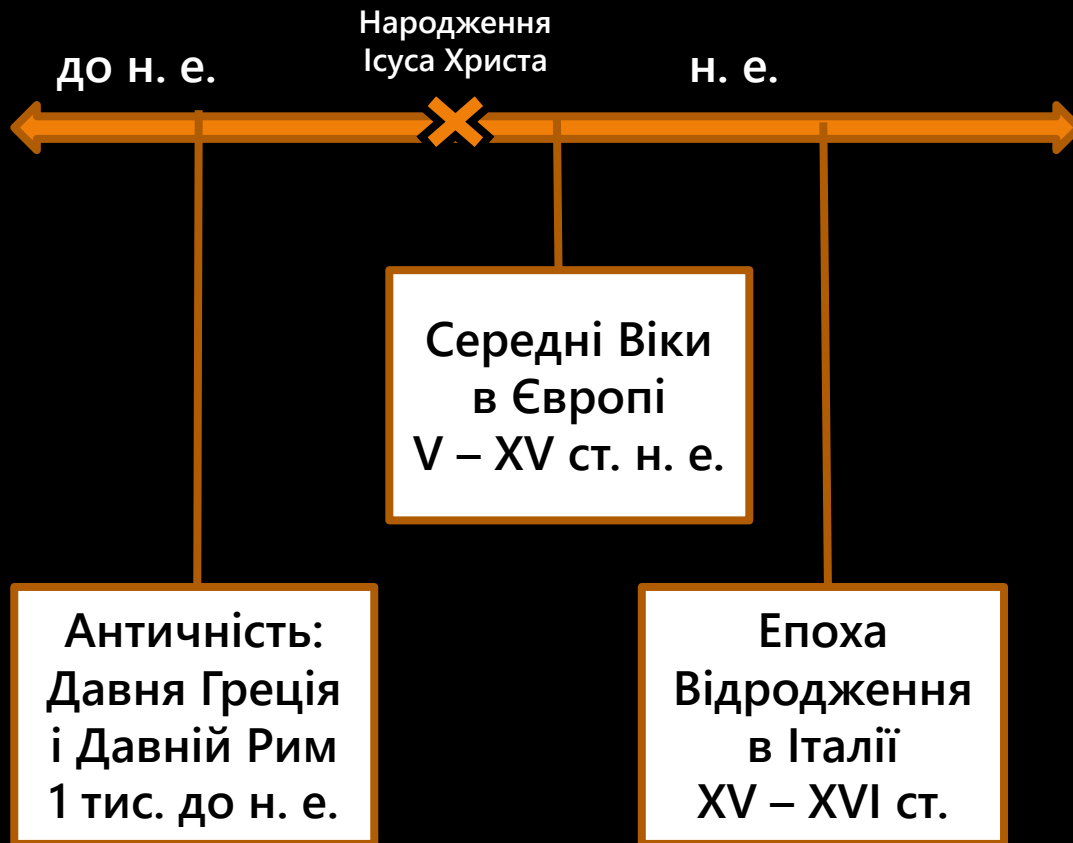
Античний антропоцентризм

Гармонія протилежностей: космос – хаос

МИСТЕЦТВО
СТАРОДАВНЬОЇ
ГРЕЦІЇ



МИСТЕЦТВО ДАВНЬОЇ ГРЕЦІЇ (ЕЛЛАДИ) АНТИЧНИЙ ПЕРІОД 1 тис. до н. е.



Стародавня Греція, або Еллада (самоназва) античного періоду охоплює приблизно 1 тисячоліття до н. е. (доба раннього заліза)

Термін «античний» (від лат. *antiquus* – «давній») введений у вжиток у період епохи Відродження в XVI ст. для визначення найбільш давнього періоду в історії **Давньої Греції і Риму (Італії)**

АНТИЧНІСТЬ – колиска європейської цивілізації



Сандро Боттічеллі
«Народження Венери»,
XV ст., епоха Відродження

Анрі Матісс «Танок»,
початок XX ст., модернізм

Здобутки мистецтва Давньої Греції **заклали основи європейського образотворчого мистецтва, архітектури, культури в цілому:**

- **ордерна система в архітектурі** була запозичена у греків давніми римлянами і розвинулася в подальші епохи;
- **антична скульптура** сформувала канони зображення ідеального людського тіла, які стали еталонами для наслідування;
- **грецький вазопис** заклав основи європейських графіки та живопису;
- давньогрецька **філософія і театральне мистецтво** стали базою для розвитку європейських традицій у цих галузях;
- **антична міфологія** стала джерелом натхнення в мистецтві наступних епох та отримала нове осмислення



ГЕОГРАФІЧНЕ РОЗТАШУВАННЯ ТА ПРИРОДНІ УМОВИ

Стародавня Греція (Еллада) розташовувалася у південній частині Балканського півострова, півострові Пелопоннес, островах Егейського та Іонічного морів та західному узбережжі Малої Азії

Через чисельні гірські масиви і відмежованість долин хребтами гір, сформувалися роздроблені міста-поліси із системою самоврядування

Море з усіх боків омивало грецькі території, тому саме мореплавство і зовнішня торгівля стали важливими чинниками політичного і економічного розвитку



KEY
Ancient Greece



**Area of Greek settlement/
Ancient Greece**
Major city-state
Major temple or shrine



Griechische Kolonisation
im 8. bis 6. Jahrhundert v. Chr.

■ Griechenland
■ Sizilien
■ Italien
■ Thrakien
■ Kleinasiien
■ Ägypten
■ Arabien
■ Libyen
■ Mauretanien
■ Tingitania
■ Iberia
■ Lybien
■ Karchedonisches Meer
■ Mesogeios Thalassa
■ Mittelmeer
■ Ägyptisches Meer
■ Rotes Meer
■ Arabien
■ Libyen
■ Mauretanien
■ Tingitania
■ Iberia
■ Lybien
■ Karchedonisches Meer
■ Mesogeios Thalassa
■ Mittelmeer
■ Ägyptisches Meer
■ Arabien
■ Libyen

Карти Давньої Греції
 близько 750 р. до н. е.,
 близько 500 р. до н. е.

Грецькі поліси
 в VI ст. до н. е.



Давня Греція була багата на будівельні матеріали і **корисні копалини** (залізні руди, мідь, срібло, золото), поклади **глини та мармуру**

Через **гірський рельєф** і спекотний клімат було **мало землі для посіву зернових культур**, тому вирощували на гірських терасах **виноград й оливи**

Вино та оливкова олія були основним товаром для експорту

Географічне розташування Греції у басейні Середземного моря між Малою Азією, Апеннінським півостровом та країнами Близького Сходу давало можливість **засвоювати здобутки розвинених давніх цивілізацій**, які греками перероблялися згідно з власним світосприйняттям

ГРЕЦЬКА КОЛОНІЗАЦІЯ

У колоніях виникли своєрідні відгалуження еллінської культури, що сприяли розвитку торгівлі та ремесел

Напрямами **колонізації** були прибережні території морів:

- **південь Апеннінського півострова та о. Сицилія** (найбільша колонія – міста «Великої Греції»);
- **Північно-західне Середземномор'я** (Массалія), **Північна Африка** (Навкратіс, Кірена);
- **Мала Азія** (Мілет, Ефес, Візантій);
- **Північне Причорномор'я** (Ольвія, Тіра, Одес, Херсонес, Феодосія, Пантікапей)



Грецька колонізація
750 – 550 рр. до н. е.



Напрямки грецької колонізації
750 – 550 рр. до н. е.

ПЕРІОДИЗАЦІЯ АНТИЧНОГО ДАВНЬОГРЕЦЬКОГО МИСТЕЦТВА

1. ГОМЕРІВСЬКИЙ ПЕРІОД або ГЕОМЕТРИКА. XII – VIII ст. до н. е.

Поеми Гомера «Іліада», «Одіссея»
Складання античної міфології
Олімпійські ігри (з 776 р. до н. е.)
Геометричний стиль вазопису

2. АРХАЇКА. VII – VI ст. до н. е.

Поліси та колонізація
Панелліністичні святилища (Аполлона
в Дельфах, Зевса в Олімпії, Афіни
в Афінах)
Зародження театру і філософії
Архітектурні ордери: доричний,
іонічний
Статуї куросів і кор
Стилі вазопису: орієнталізуючий,
чорнофігурний, червонофігурний



Бюст «Портрет Гомера»
Римська копія з грецького
елліністичного оригіналу, II – I ст. до н. е.



Бюст «Александр Великий»
Римська копія з грецького елліністичного
оригіналу, III – II ст. до н. е.

3. КЛАСИКА.

V – три чверті IV ст. до н. е.

Греко-перська війна

Пелопоннеська війна

Створення панелліністичного

класичного стилю в архітектурі

Класичні пропорції в скульптурі,

архітектурі

Коринфський ордер

Червонофігурний стиль

вазопису

4. ЕЛЛІНІЗМ.

323 р. до н.е. – I ст. до н. е.

Завоювання Александром

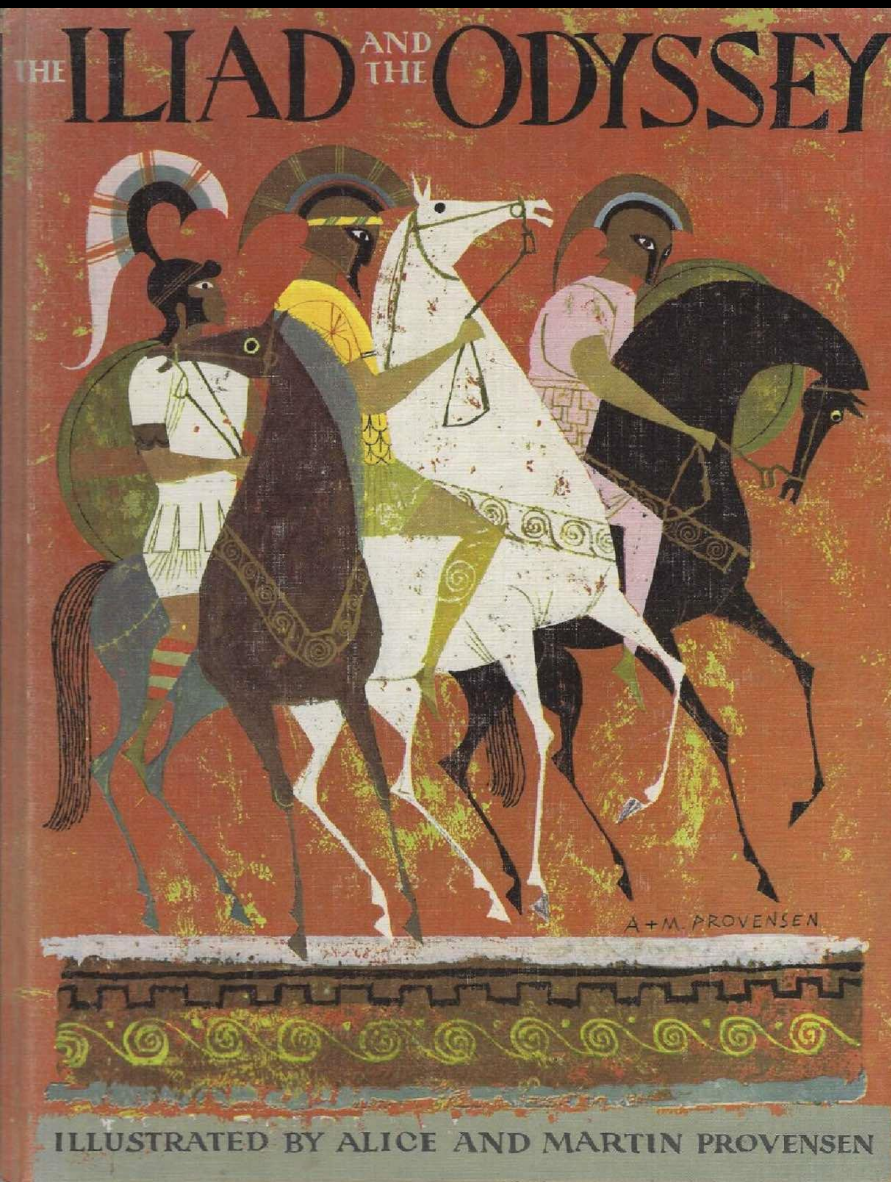
Македонським східних

територій, змішання різних

культур з домінуванням грецької

МИСТЕЦТВО
СТАРОДАВНЬОЇ
ГРЕЦІЇ
СВІТОГЛЯД
БОГИ





Поеми Гомера «Іліада» та «Одіссея»
Ілюстрації
Еліс і Мартіна Провенсен, 1956

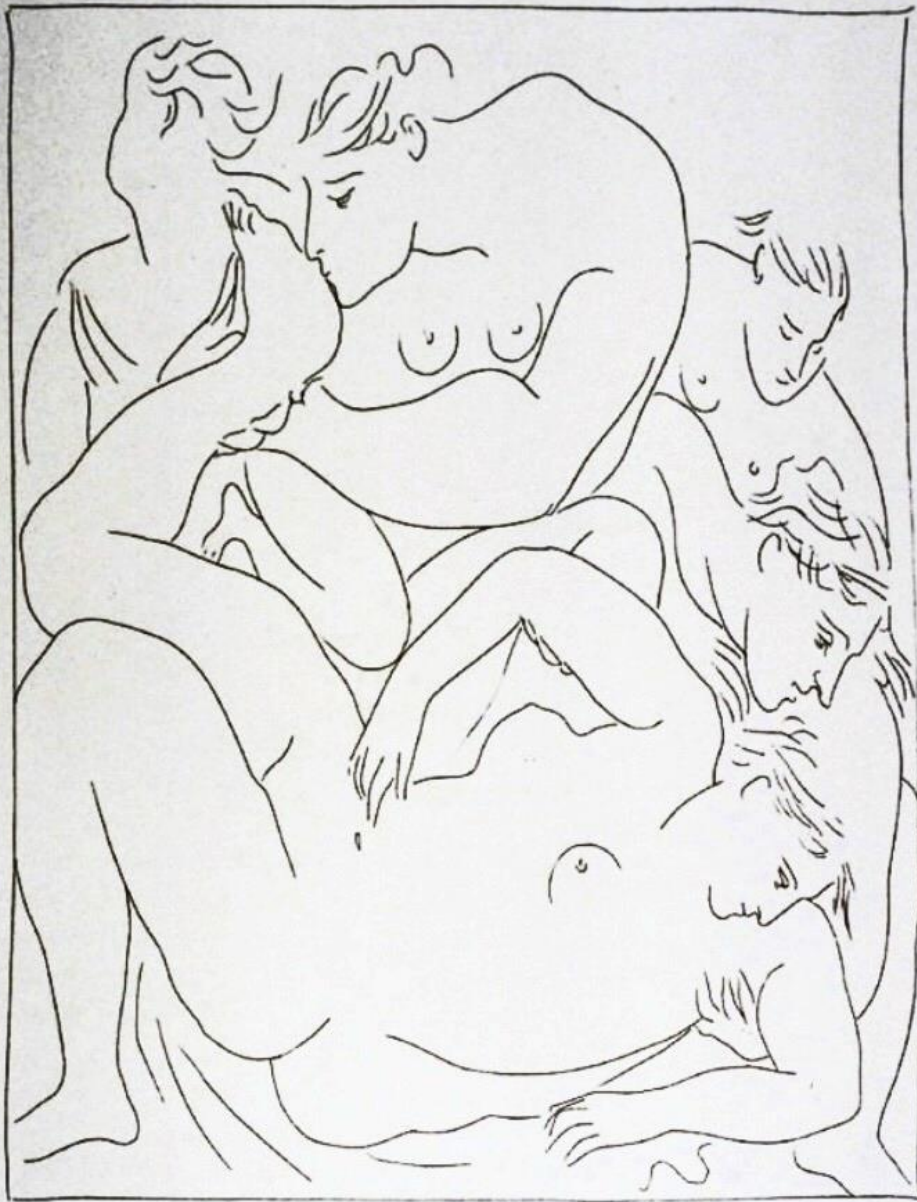
СВІТОГЛЯД АНТИЧНА МІФОЛОГІЯ ДЖЕРЕЛА

На відміну від релігій Сходу, які освячували безмежну владу земного правителя, у міфології Античності боги не тільки набули людяного вигляду, а й люди-герої змогли піднятися на божественний рівень

Про античну міфологію ми дізнаємося з матеріальної культури (вазопису, скульптури) та з творів античних авторів

Давньогрецький поет Гесіод написав «Теогонію» – поетичну оповідь про створення світу і родовід богів

Давньогрецький поет Гомер у поемах «Іліада» та «Одіссея» описав Троянську війну як історію, в якій брали участь давні греки і боги



Давньогрецькі драматурги Есхіл, Софокл, Еврипід писали для театральних вистав п'єси, в яких розповідалося про богів

Образи давньогрецьких богів пізніше були **запозичені давніми римлянами**, тому їхні боги ототожнювалися з грецькими, проте мали свої імена

Давньоримський поет Вергілій створив епос **«Енеїда»** про троянського героя Енея, який став родоначальником римського народу

Давньоримський поет Овідій написав **«Метаморфози»** – оповіді про різні міфічні перетворення богів (зокрема, грецьких)

Пабло Пікассо «Еврідіка, вкушена змією», 1931
Ілюстрація до «Метаморфоз» Овідія

АНТИЧНА МІФОЛОГІЯ БОГИ СТАРОДАВНЬОЇ ГРЕЦІЇ

Давньогрецька міфологія склалася в гомерівський період і отримала форму **багатобожжя, або політеїзму**

Образи богів були **антропоморфними (людиноподібними)** й відповідали за різні сфери людського життя, природні стихії та явища

Греки створили розвинену **генеалогію богів**, початком яких був **хаос** (від грецької – «безлад») – безформна маса, з якої народилися чотири першооснови: **Гея** (Земля), **Нікта** (Ніч), **Ереб** (Морок) та **Ерос** (Любов)

Вони породили наступні покоління богів, **титанів** та **олімпійських богів**, які стали головними, починаючи від періоду архаїки



«Атлас» («Атлант Фарнезе»), II ст.
Національний археологічний музей
Неаполя

ПОХОДЖЕННЯ БОГІВ: ПЕРШЕ ПОКОЛІННЯ

ХАОС

(первинний безформний безлад)

породив 4 першооснови світу:

НІКТА

+

ЕРЕБ

ГЕЯ

ЕРОС

(Ніч)

(Морок)

(Земля)

(Любов)

Діти Нікти і Ереба:

ГЕМЕРА (День)

ЕФІР (Світло, повітря)

ГІПНОС (Сон)

ТАНАТОС (Смерть)

НЕМЕСІДА (Покарання)

МОЙРИ (три богині долі:
Клото, Лахесис, Атропос)

Діти Геї:

ТАРТАР (найглибша частина землі)

ПОНТ (внутрішнє море)

Діти Геї і Понта:

морські істоти

УРАН (Небо)

Діти Геї і Урана:

весь світ

3 циклопи (одноокі велетні)

3 гекатонхейри (сторуки велетні)

12 ТИТАНІВ (6 братів та 6 сестер, що породили друге покоління богів-титанів)

ПОХОДЖЕННЯ БОГІВ: ДРУГЕ ПОКОЛІННЯ – ТИТАНИ

ГЕЯ (Земля) + **УРАН** (Небо) = діти-ТИТАНИ

ГІПЕРІОН + ТЕЙЯ

Діти:

ГЕЛІОС (Сонце)

СЕЛЕНА (Місяць)

ЕОС (Ранкова зоря)

ІАПЕТ + КЛІМЕНА

Діти:

АТЛАС

ПРОМЕТЕЙ

ЕПІМЕТЕЙ

ОКЕАН + ТЕФІДА

Діти:

3 тис. океанід

3 тис. річкових божеств

ФЕМІДА + ЗЕВС

Діти:

ОРИ (пори року)

КОЙ + ФЕБА

Діти:

ЛЕТО ГЕСТІЯ

АСТЕРІЙ

КРОНОС + РЕЯ

Діти:

ПОСЕЙДОН

АЇД ДЕМЕТРА

ГЕРА ЗЕВС



ДРУГЕ І ТРЕТЄ ПОКОЛІННЯ ТИТАНІВ –

12 ОЛІМПІЙСЬКИХ БОГІВ

Діти Кроноса (Небо) і Реї
(Земля):

ЗЕВС (римський бог Юпітер)
– верховний бог-
громовержець;

ПОСЕЙДОН (Нептун) – бог
моря;

АїД (Плутон) – бог
підземного царства тіней;

ГЕСТІЯ (Веста) – богиня
домашнього вогнища;

ДЕМЕТРА (Церера) – богиня
родючості та землі;

ГЕРА (Юнона) –
покровителька шлюбу

«Тріумф Нептуна, що стоїть на колісниці, запряженій
гіппокампами»,
фрагмент давньоримської мозаїки в Сузах,
середина III ст.

ДРУГЕ і ТРЕТЄ ПОКОЛІННЯ ТИТАНІВ – 12 ОЛІМПІЙСЬКИХ БОГІВ

Донька Урана:

АФРОДІТА (Венера) – богиня кохання і краси

Діти Зевса:

ГЕРМЕС (Меркурій) – бог-посланець;

АФІНА (Мінерва) – богиня справедливої війни і мудрості;

АРЕС (Марс) – бог жорстокої війни;

АПОЛЛОН (Соле) – бог сонячного світла;

АРТЕМІДА (Діана) – богиня полювання

Не увійшли до дванадцяти олімпійських богів, бо не жили на священній горі Олімп:

ГЕФЕСТ (Вулкан) – бог ковальства;

ДІОНІС (Бахус) – бог вина та природи, яка відроджується



Леохар «Аполлон Бельведерський»
IV ст. до н. е.

БОГИ ДАВНЬОЇ ГРЕЦІЇ



Зевс
(грим, блискавка)



Гера
(шлюб)



Посейдон
(море)



Аїд
(підземне царство)



Персефона



Деметра
(родючість)



Гестія
(домашнє вогнище)



Гефест
(ковальство)



Афіна
(мудрість)



Ніке
(перемога)



Асклепій
(лікування)



Гермес
(торгівля,
вісник богів)



Феміда
(правосуддя)



Аполлон
(мистецтво)



Артеміда
(мисливство)



Арей
(війна)



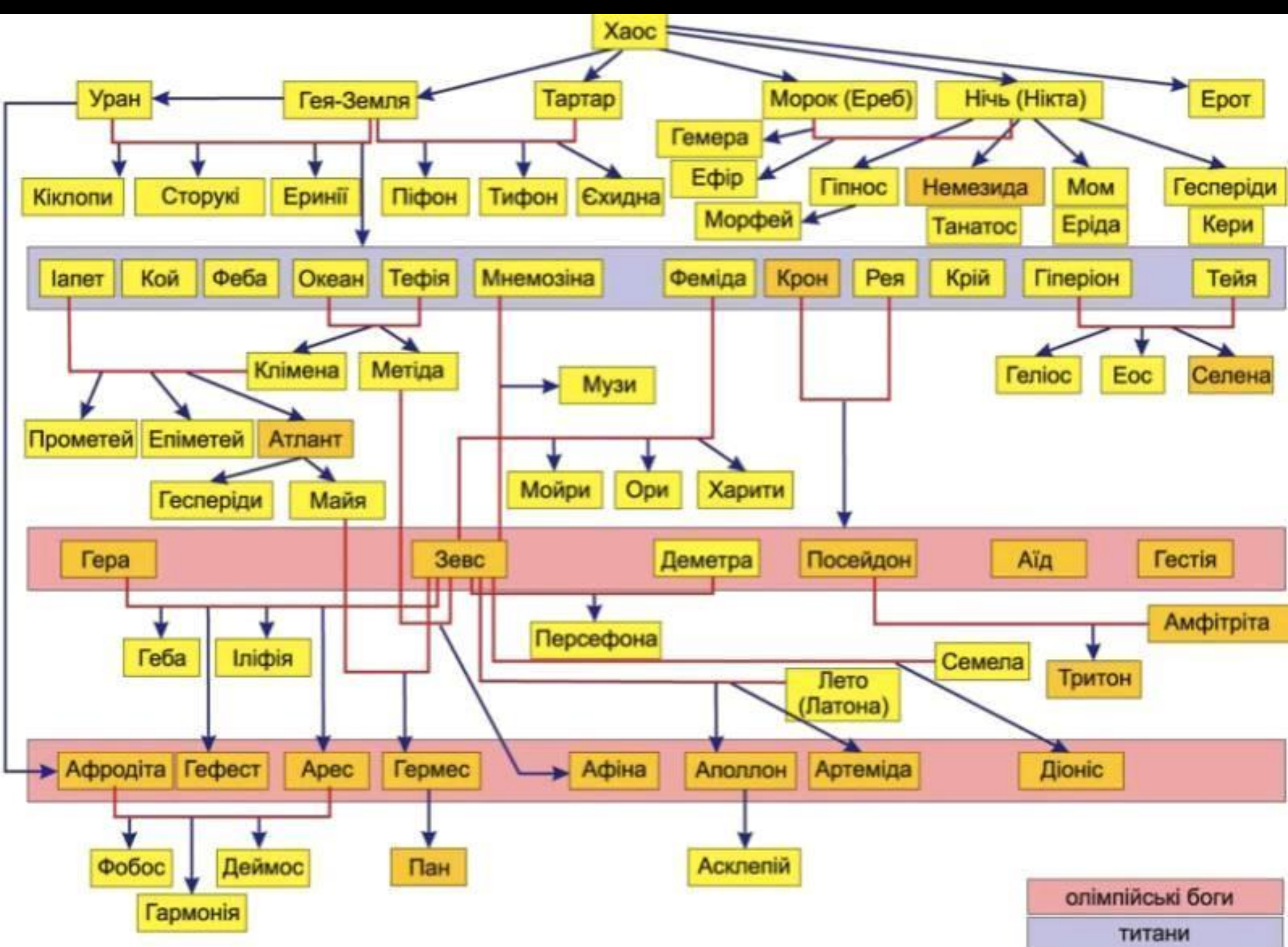
Афродіта
(кохання)



Діоніс
(виноградарство)



Пан
(природа)



олімпійські боги
титани



СВІТОГЛЯД. ТІЛЕСНІСТЬ ТА АНТРОПОМОРФНІСТЬ ДАВНЬОГРЕЦЬКОГО МИСТЕЦТВА

В античному грецькому світогляді **місце людини у світі** займало ключове значення. Звідси походять такі поняття як **тілесність та антропоморфність** (людиноподібність) давньогрецького мистецтва

Коли ми стикаємося з **античним образотворчим мистецтвом**, нам іноді важко зрозуміти, чому більшість зображень присвячені оголеному тілу, адже відношення до людського тіла у давніх греків відрізнялось від панівного відношення у подальших епохах

Фрагмент статуї «Ніка Самофракійська», бл. III – II ст. до н. е.

* БЕСІДА



Чому ми ніяковіємо під час споглядання оголеності у творах мистецтва?

- Уявіть себе в просторі музею, де зберігається колекція античної скульптури
- В античних статуях часто можна побачити зображення оголеного тіла людини
- Як ви будете себе почувати під час споглядання таких статуй? Як ви гадаєте, чому ми соромимося?
- Від моменту створення античних творів пройшло багато часу і античний світогляд змінився на християнський, в якому прояви тілесної краси заперечувалися (згадайте біблійну історію про Адама і Єву). Саме таке «бачення» у свідомості суспільства і нормах поведінки зберігається й донині

Зала Національного археологічного музею
в Неаполі, 2022 р.



1.



2.



3.

1. Античність:
Агесандр
«Афродіта»,
II ст. до н. е.

2. Середньовіччя:
«Оранта» (Діва
Марія), XI ст.

3. Відродження:
Рафаель
«Сікстинська
Мадонна» (Діва
Марія), XVI ст.

* БЕСІДА

Подивіться на три зображення, що відносяться до трьох епох – Античності, Середньовіччя та Відродження

- Опишіть, як зображені тіла богинь Афродіти та Діви Марії?
- В якому із зображень тіло виглядає пласким, в якому об'ємним?
- Чому в Оранти зображені великі очі, проявом чого вони можуть бути?
- Як зображена Мадонна в порівнянні з Орантою?
- Поміркуйте, чому в Античності та в епоху Відродження тілесна краса відігравала важливе значення на відміну від Середньовіччя?



АНТИЧНІСТЬ
ТІЛО = ДУША

Тіло як прояв
фізичної
і духовної краси



СЕРЕДНІ ВІКИ
ТІЛО < ДУША

Тіло – невічне,
грішне;
душа – вічна



ВІДРОДЖЕННЯ
ТІЛО = ДУША

Тіло як прояв
фізичної
і духовної краси

СВІТОГЛЯД. ТІЛЕСНІСТЬ ДАВНЬОГРЕЦЬКОГО МИСТЕЦТВА

В Античності баланс між внутрішнім і зовнішнім, між тілом і душею розумівся як тотожність: прекрасне тіло – це відображення прекрасної душі

У період Середньовіччя, з появою нової християнської релігії, античний світогляд заперечувався, тіло стало вважатись гріховною тлінною оболонкою для вічної душі, а отже, їй не надавалось важливого значення

Розуміння тілесної краси як духовного прояву відновилося у період епохи Відродження, коли гуманісти намагались поєднати християнські ідеї з античним відношенням до тіла

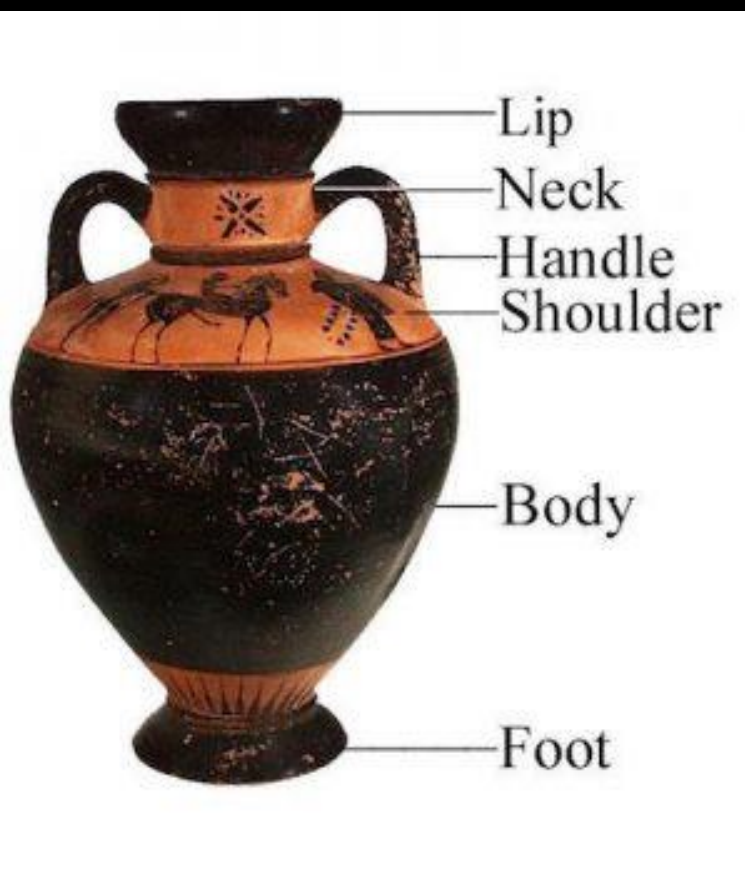
АНТРОПОМОРФНІСТЬ ДАВНЬОГРЕЦЬКОГО МИСТЕЦТВА

В образотворчому мистецтві та архітектурі Давньої Греції **людині** **уподібнюються**:

БОГИ – зображуються як люди;

ВАЗИ – мають антропоморфні риси та являються моделлю світобудови, так само, як і образ людини;

КОЛОНИ – уподібнюються людині, мають чоловічі та жіночі пропорції



«Портик каріатид», фрагмент храму Ерехтейон та кольорова реконструкція, Афінський акрополь, V ст. до н. е.

Давньогрецька ваза та її антропоморфні частини: губи, шийка, плечі, ручки, тулуб, ніжка

* БЕСІДА

• Погляньте на фото, спробуйте визначити, де зображений бог, а де людина

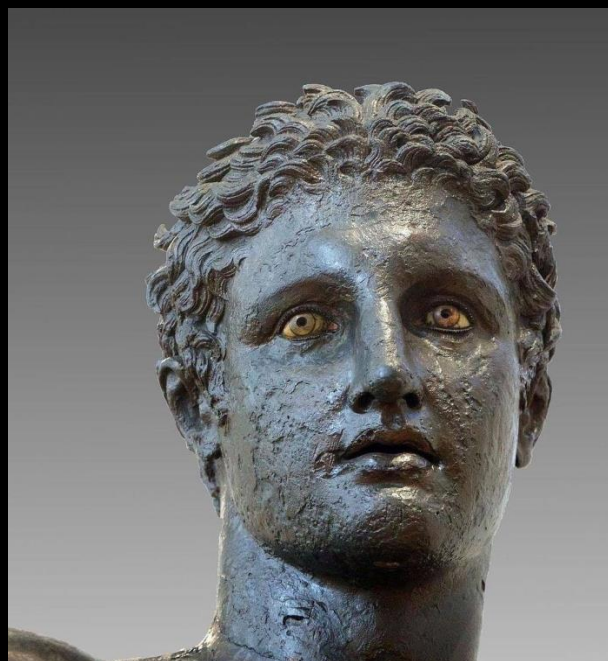
• Як ви вважаєте, чому немає відмінностей у зображенні людини і бога?

• Давні греки зображували тіло людини ідеалізованим, подібно до образу бога

• Гармонійно складене тіло відображало прекрасну душу

Агелад «Посейдон (або Зевс)» з мису Артемісіон, вис. 209 см, бронза, 460 – 450 рр. до н. е.

«Ефеб з Антикітери», вис. 194 см, бронза, бл. 340 р. до н. е.



КОСМОС
(порядок)

АПОЛЛОН 
олімпійські боги,
герої



МАКРОКОСМОС

ЖИТТЯ
ПІВДЕНЬ
ДЕНЬ ЛІТО



СОНЦЕ
ВОГОНЬ НЕБО ЧОЛОВІК
ДУХОВНЕ. РОЗУМ

МІКРОКОСМОС



МАТЕРІАЛЬНЕ. ПОЧУТТЯ
ВОДА ЗЕМЛЯ ЖІНКА
МІСЯЦЬ

НІЧ ПІВНІЧ
ЗИМА
ВІДРОДЖЕННЯ



ДІОНІС 
доолімпійські боги,
чудовиська

ХАОС
(безлад)

АНТИЧНИЙ АНТРОПОЦЕНТРИЗМ

Людина – центр світобудови

За уявленнями давніх греків людина знаходиться в центрі світобудови і є відображенням великого Всесвіту (космосу), людина виступає мікрокосмом, в якому відображується макрокосм, тобто людина містить в собі усі елементи Всесвіту

Саме тому тілу людини надавалось великого значення (зокрема, у грецькій скульптурі не існувало практики зображення неповного тіла, наприклад, бюстів)

Схема світоглядної космогонічної системи Стародавньої Греції

«Людина – міра всіх речей»
філософ Протагор, V ст. до н. е.



У центрі світобудови – Аполлон (образ космосу),
налаштовує світовий порядок, впорядковує хаос
Фрагмент західного фронтона храму Зевса в Олімпії

КОСМОС
(порядок)

АПОЛЛОН
олімпійські боги,
герої



МАКРОКОСМОС

ЖИТТЯ

ПІВДЕНЬ

ДЕНЬ

ЛІТО



СОНЦЕ

ВОГОНЬ

НЕБО

ЧОЛОВІК

ДУХОВНЕ. РОЗУМ

МІКРОКОСМОС



ВЕЧІР

СМЕРТЬ

ОСІНЬ

ЗАХІД

МАТЕРІАЛЬНЕ. ПОЧУТТЯ

ВОДА

ЗЕМЛЯ

ЖІНКА

МІСЯЦЬ

НІЧ

ПІВНІЧ

ЗИМА

ВІДРОДЖЕННЯ



ДІЮНІС

доолімпійські боги,
чудовиська

ХАОС
(безлад)

ГАРМОНІЯ ПРОТИЛЕЖНОСТЕЙ: КОСМОС-ХАОС

На СХЕМІ світоглядної космогонічної системи давніх греків зображена **людина (мікрокосмос)**, вписана у природне оточення **Всесвіту (макрокосмос)**

Лінія горизонту відмежовує землю/воду/ніч/Місяць (матеріальне, жіноче начало) від неба/дня/Сонця (духовне, чоловіче начало)

Земля/вода є незмінною структурою, яка дає, забирає та відроджує життя, а **Сонце** весь час змінюється: народжується з материнського лона, живе, помирає, і, поєднавшись з матір'ю землею/водою, відроджується

КОСМОС
(порядок)

АПОЛЛОН 
олімпійські боги,
герої



МАКРОКОСМОС

ЖИТТЯ
ПІВДЕНЬ
ДЕНЬ ЛІТО



СОЛЦЕ
ВОГОНЬ НЕБО ЧОЛОВІК
ДУХОВНЕ. РОЗУМ


МІКРОКОСМОС



МАТЕРІАЛЬНЕ. ПОЧУТТЯ
ВОДА ЗЕМЛЯ ЖІНКА
МІСЯЦЬ

НІЧ ПІВНІЧ
ВІДРОДЖЕННЯ
ЗИМА



ДІЮНІС 
доолімпійські боги,
чудовиська

ХАОС
(безлад)

ГАРМОНІЯ ПРОТИЛЕЖНОСТЕЙ: КОСМОС-ХАОС

Нижня частина, що знаходиться під лінією горизонту, відповідає **хаосу** (від грец. «безлад»), це матеріальна безформна маса (вода, земля)

Верхня частина, що знаходиться над лінією горизонту, відповідає **космосу** (від грец. «порядок»), це духовне начало, що впорядковує всесвіт (Сонце)

Людина, вписана у цю схему, поділяється лінією горизонту по **лінії талії**, містить у собі космічне (духовне / чоловіче) і хаотичне (матеріальне / жіноче)

КОСМОС
(порядок)

АПОЛЛОН 
олімпійські боги,
герої



МАКРОКОСМОС

ЖИТТЯ
ПІВДЕНЬ
ДЕНЬ ЛІТО



СОНЦЕ
ВОГОНЬ НЕБО ЧОЛОВІК
ДУХОВНЕ. РОЗУМ

МІКРОКОСМОС



МАТЕРІАЛЬНЕ. ПОЧУТТЯ
ВОДА ЗЕМЛЯ ЖІНКА
МІСЯЦЬ

ВЕЧІР
СМЕРТЬ
ОСІНЬ
ЗАХІД

НІЧ
ПІВНІЧ
ВІДРОДЖЕННЯ



ДІЮНІС 
доолімпійські боги,
чудовиська

ХАОС
(безлад)



Два міфологічні образи богів, які є протилежними, створюють баланс і гармонію Всесвіту – **Аполлон** (образ денної енергії і весняно-літнього сонця, космосу) та **Діоніс** (образ нічної енергії і осінньо-зимового сонця, хаосу)



КОСМОС

(порядок)

АПОЛЛОН 

олімпійські боги,
герої

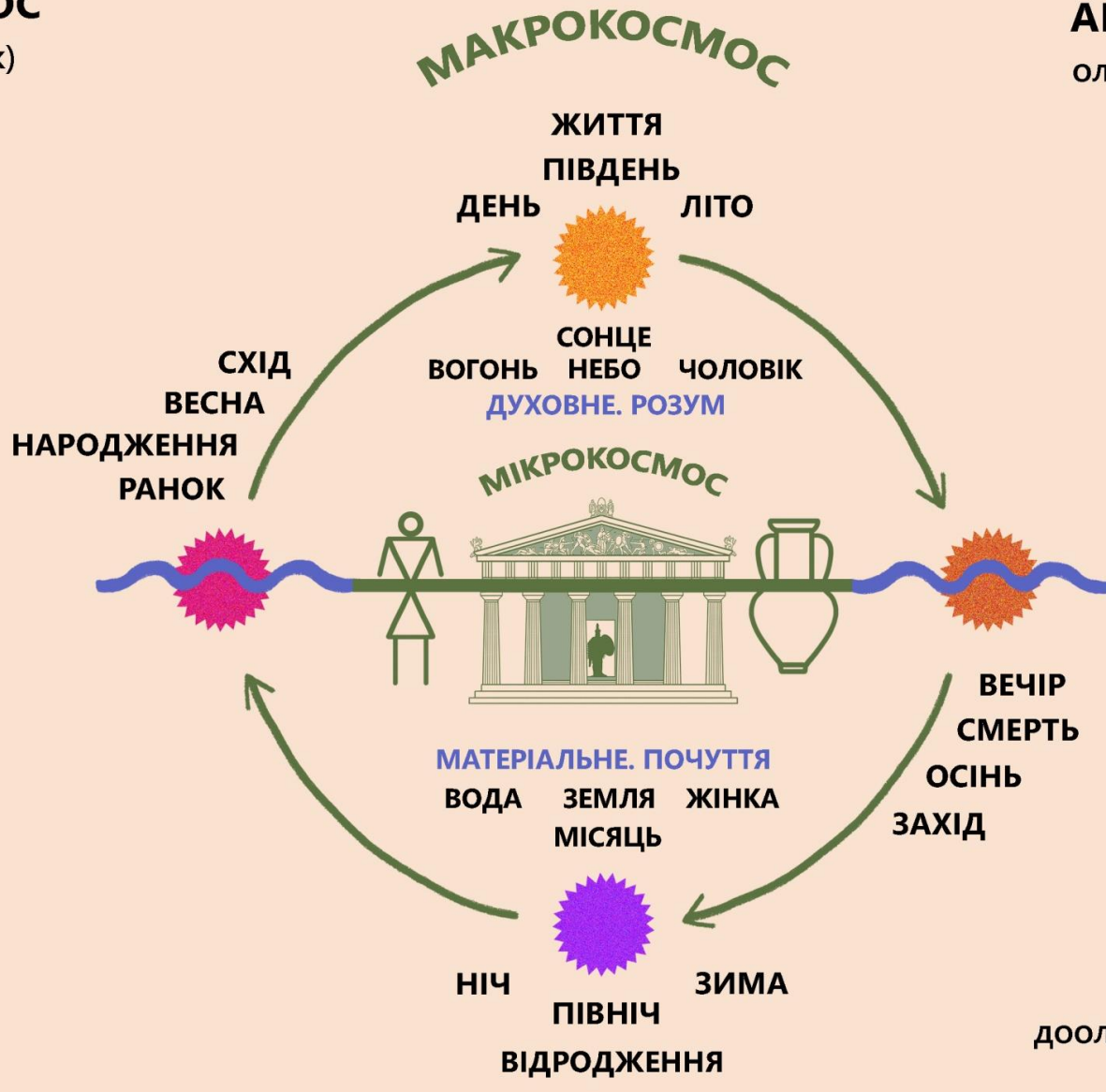


Схема світоглядної космогонічної системи Стародавньої Греції,
(автор схеми О. Коваленко, дизайн К. Степась)



Полігнот
пеліка «Медуза, Афіна і Персей»
бл. 440 р. до н. е.
Музей Метрополітен

Персей за допомогою Афіни
(образи космічного порядку) вбиває
горгону Медузу (хаотичний образ)

ГАРМОНІЯ ПРОТИЛЕЖНОСТЕЙ КОСМОС («порядок») – ХАОС («безлад»)

В образотворчому мистецтві **світовий баланс** втілюється в таких образах:

- **космічні образи** – олімпійські боги (Зевс, Афіна, Аполлон та ін.), герої (напівбоги, діти Зевса: Тезей, Персей, Геракл), греки-воїни;
- **хаотичні образи** – жіночі божества доолімпійського походження, уособлення води чи землі (Гея, Рея, Фетіда, горгона Медуза); давні хтонічні божества – перші покоління богів (гіганти), чудовиська (кентаври, Мінотавр); Діоніс та його супутники (сатири, менади); негреки (амазонки, троянці)

Баланс встановлювався в сценах **боротьби** космічних героїв з хаотичними (грецькою «битви» – «махії»)

Модуль 3.1.
Урок 21.

План уроку:

1. Вазопис гомерівського періоду (періоду геометрики)

Протогеометричний стиль вазопису

Геометричний стиль вазопису

Геометричний стиль у скульптурі

2. Вазопис періоду архаїки

Орієнталізуючий стиль вазопису

Чорнофігурний стиль вазопису

Червонофігурний стиль вазопису



МИСТЕЦТВО
СТАРОДАВНЬОЇ
ГРЕЦІЇ
ВАЗОПИС ПЕРІОДУ
ГЕОМЕТРИКИ

ГОМЕРІВСЬКИЙ ПЕРІОД ГЕОМЕТРИЧНИЙ СТИЛЬ ВАЗОПИСУ X – VIII ст. до н. е. (900 – 770 рр. до н. е.)

Світоглядну систему давніх греків найкраще можна простежити в розвиткові форм і розписах ваз

У період **ПРОТОГЕОМЕТРИКИ** (передував геометричному стилю вазопису, 1050 – 900 рр. до н. е.) відчуваються ще відголоски матриархального укладу попередньої егейської культури: вази мають велику **кулясту форму тулуба** (символізує жіноче начало) і **відносно невелике горло** (символізує чоловіче начало)

Давньогрецькі керамічні вази **розписувались чорним лаком** (шлікером – рідко розведеною глиною, що під час випалення утворювало глянцевий чорний колір)



Ойнохойя протогеометричного стилю
кін. X – поч. IX ст. до н. е., Аттика
Метрополітен музей

ПРОТОГЕОМЕТРИЧНИЙ СТИЛЬ ВАЗОПИСУ



Протогеометрична амфора
з концентричними колами,
бл. 975 – 950 рр. до н. е., Афіни
Британський музей

Ваза поділяється на дві частини, подібно фігурі людини: нижня частина (тулуб) – жіноча / матеріальна, верхня частина (горло) – чоловіча / духовна

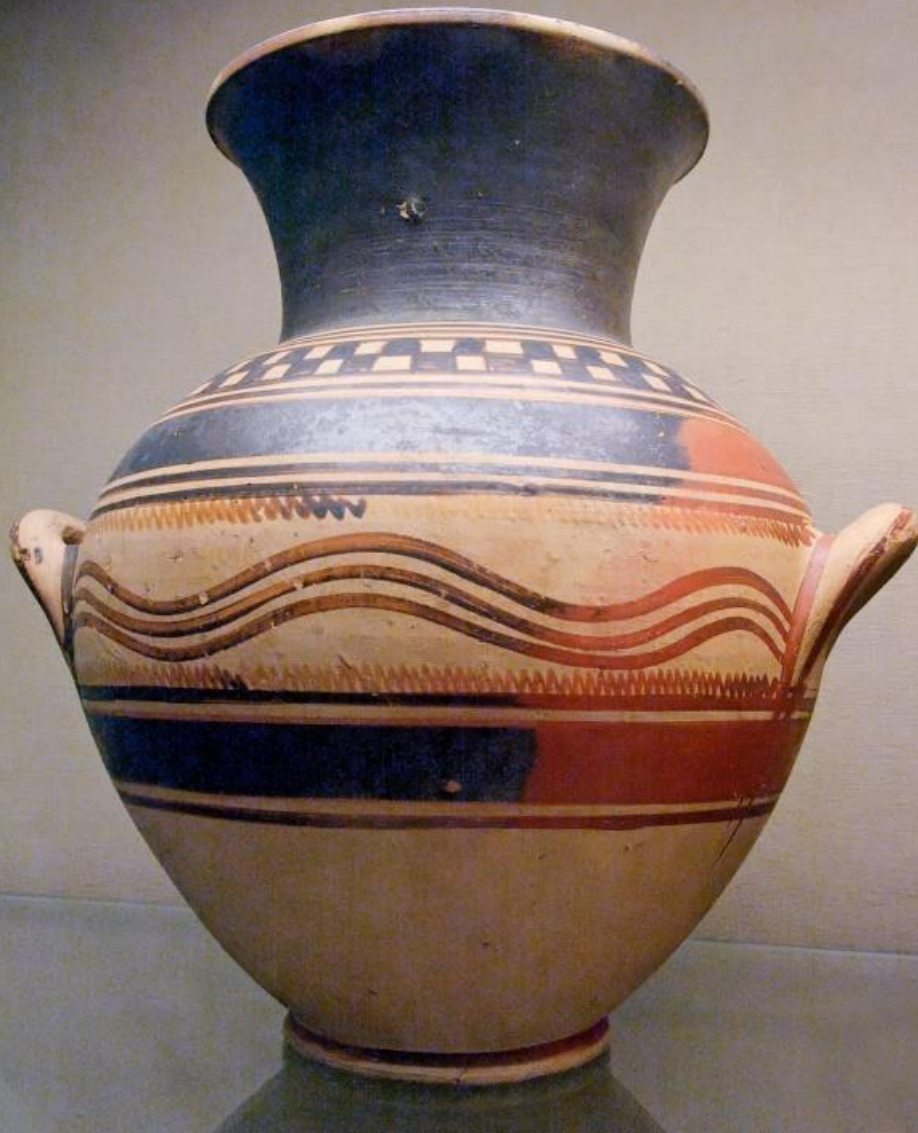
Тулуб вази розуміється як жіноче лоно, в якому відбувається перехід від смерті до відродження життя

Ручки на вазі символізують входи / виходи між двома світами

Лінія горизонту (поділ між двома світами) на межі тулуба і горла чітко відділяється лінією

Чорний колір символізує воду / ніч / смерть

Для протогеометричних ваз характерні хвилясті та прямі лінії (образи води) та концентричні кола (образи Сонця)



Протогеометрична ваза з шаховим узором,
950 – 900 рр. до н. е., Афіни
Британський музей

У протогеометричних вазах зустрічається мотив **«шаховий узор»**, що **символізує відродження**, зміну протилежностей (ніч-день, смерть-життя); цей мотив часто розташовується на місці єднання **тулуба** і горла, де символічно відбувається перехід мертвого і відродженого Сонця з підводного світу на небо

Ручки вази у формі букраніїв (рогів) символізують сонце (роги нагадують промені сонця), розташовуються у найширшій частині **тулуба**, де зображено хвилі

ГЕОМЕТРИЧНИЙ СТИЛЬ ВАЗОПИСУ



У геометричних вазах починають зображувати **впорядковані, геометризovanі хвилі** у вигляді ламаних ліній; цей мотив отримав назву **«меандр»** і став основним у період **ранньої й середньої геометрики** (його назва походить від річки Меандр, яка мала звивисте русло і протікала на території Малої Азії)

Зміна символічної форми хвилі (водної жіночої стихії) відображають зміну соціального укладу на патріархальний: жіноче хаотичне начало **впорядковується чоловічим космічним**

У період **пізньої геометрики** (VIII ст. до н. е.) з'являються геометризovanі мотиви образів **тварин і людей**

Амфора в геометричному стилі, Афіни.
Середня геометрика



«Нічні» амфори, Аттика

Рання геометрика, IX – VIII ст. до н. е.

Національний археологічний музей, Афіни



Амфора «Похоронні танцюристи», Аттика

Пізня геометрика, 750 – 725 рр. до н. е.

Національний археологічний музей, Афіни



У геометричних вазах **горло** **поступово «виростає»**, збільшується по висоті, що говорить про зміну на патріархальний соціальний устрій

Деякі вази могли мати **кришечку з ручкою**, що нагадувала **маленьку вазу**, яка наче виходить (відроджується) з великої вази

Ваза у пізньогометричному стилі
Державне античне зібрання, Мюнхен

ГЕОМЕТРИЧНІ ВАЗИ В ПОХОВАЛЬНОМУ ОБРЯДІ

З приходом дорійських племен з півночі Балкан, їхньої асиміляції з ахейськими племенами, що проживали на Пелопоннесі, сформувалася нова культура, свідченням чого став **поховальний обряд**

На зміну інгумації (трупокладенню), характерній для попередньої культури, приходить **обряд кремації** (трупоспалення), прикладом якого можуть бути **поховання в некрополі Керамік біля Дипілонських воріт в Афінах**



Ваза з похованням
IX – VIII ст. до н. е.

Археологічний музей, Афанасакіо, Фессалія



Дипілонський кратер VIII ст. до н. е.
в експозиції музею Метрополітен, Нью-Йорк

У період геометрики розписні вази використовувалися в **поховальних обрядах**:
- слугували **вазою-урною** для попелу померлого;
- **вазою-пам'ятником**, яка встановлювалася над похованням на одній вісі з урною

Ідея пам'яті втілювалася у формі пам'ятника як прояву духовного життя після смерті, вперше з'являється у давньогрецькому мистецтві

Розміри ваз-пам'ятників сягали людського зросту, що є свідченням ототожнювання образу людини та вази, які були втіленням **моделі світобудови**



АМФОРА ЗІ СЦЕНОЮ ПРОТЕСISУ некрополь Керамік біля Дипілонських воріт в Афінах

Амфора, знайдена
в некрополі Керамік в Афінах,
була **вазою-пам'ятником**

Вся поверхня амфори вкрита
меандрами

У найширшій центральній
частині **тулуба** на рівні ручок-
букраній у вигляді рогів
зображено головний сюжет –
оплакування («протесис»)
померлої

Дипілонська амфора зі сценою
протесису (оплакування),
бл. 750 р. до н. е., висота 1,55 м
Національний археологічний музей
в Афінах



Дипілонська амфора зі сценою протесису (оплакування), фрагмент, бл. 750 р. до н. е.
Національний археологічний музей
в Афінах

У сцені оплакування зображена **фігура померлої жінки**, яка лежить на ложі, під нею – **дві жінки в сидячих позах** (у нижній «жіночій» частині тіла померлої) та **двох сидячих чоловіків** (у верхній «чоловічій» частині тіла померлої)

По обидва боки від померлої – **по 7 фігур плакальників-чоловіків** із піднятими руками (сонячні образи, число «7» пов'язане з Аполлоном)

Усі пози у цій сцені символічні: **лежання – смерть, стояння – життя, сидіння – відродження**

Між чоловічими фігурами плакальників зображені **мотиви зигзагів** (води), сам сюжет зображений в оточенні **меандрів** (води), в якій відбувається ритуал відродження



На місці єднання горла з тулубом зображені **сидячі фігури оленів** (у позі відродження)

У верхній частині горла – **олені, які стоять та їдять траву** (відроджені образи сонця)

Дипілонська амфора зі сценою протесису, фрагмент, бл. 750 р. до н. е.

Національний археологічний музей в Афінах



КРАТЕР ЗІ СЦЕНОЮ ЕКФОРИ
некрополь Керамік
біля Дипілонських воріт
в Афінах

На дипілонському кратері, який був вазою-пам'ятником, зображено **сцену поховання** чоловіка

У двох фризах зображені **сюжети оплакування** померлого та **екфори** (виносу тіла на місце поховання)

Дипілонський кратер зі сценою екфори (виносу тіла на місце поховання)
750 – 735 рр. до н. е., Метрополітен музей



Дипілонський кратер зі сценою екфори
(виносу тіла на місце поховання)
750 – 735 рр. до н. е., Метрополітен музей

На центральній частині розпису, розташованій по лінії ручок-букраній (як сонячних символів), зображено:

- ложе з померлим;
- навколо нього стоять **по 7 чоловіків-плакальників** з піднятими руками (сонячні образи, стояча поза символізує життя, число 7 пов'язане теж із сонцем), між ногами у них зображені зигзаги (символи води);
- біля ніг померлого зображена **сидяча фігура з дитиною** на колінах і **гілочкою в руках**, яку простягає до померлого (символ відродження);
- біля голови померлого зображений **у стоячій позі чоловік з аналогічною гілкою**



Під ложем з померлим зображено **сидячі фігури оленів та кола з крапками посередині** (символи сонця), а також **водоплавні птахи** – качки (символи води), їхні сидячі пози пов'язані з ідеєю відродження

Над померлим зображено **7 кіл з крапками** (символи сонця) та **шаховий узор** (символ відродження)

У нижньому фризі зображена **сцена вносу тіла на колісницях** до місця поховання

Образами сонця тут виступають коні, колісниці та самі чоловічі іпостасі

Дипілонський кратер зі сценою екфори
750 – 735 рр. до н. е., Метрополітен музей

ГЕОМЕТРИЧНИЙ СТИЛЬ У СКУЛЬПТУРІ

Скульптура гомерівського періоду дійшла до нашого часу у вигляді **дрібної пластики** переважно культового призначення

Статуетки виготовлялися з **бронзи, слонової кістки та теракоти**

Переважали **геометризовані образи чоловіків та коней чи кентаврів** з акцентовано вузькою **талією** (символічна межа між космічною та хаотичною частинами Всесвіту)



Бронзові статуетки геометричного стилю:
фігури коней, воїнів та чоловіка з кентавром
сер. VIII ст. до н. е.



МИСТЕЦТВО
СТАРОДАВНЬОЇ
ГРЕЦІЇ

ВАЗОПИС
ПЕРІОДУ
АРХАЇКИ

ВИДИ ПОСУДУ ПЕРІОДУ АРХАЇКИ

ЧОРНОЛАКОВИЙ ПОСУД

Побутовий столовий посуд був керамічним та вкривався чорним лаком



РОЗПИСНИЙ ПОСУД (ВАЗОПИС)

Ритуальний керамічний посуд розписували сюжетними сценами за допомогою шлікера (рідкої глини, яка при випалі отримувала блискучу чорну поверхню), додаткових фарб (білої, червоної, фіолетової) та гравірування (продряпувань деталей)



Аттичний чорнолаковий кілік
кін. VI – друга чверть V ст. до н. е.
Червонофігурний кілік, Афіни
бл. 490 – 480 рр. до н. е.

СТИЛІ ВАЗОПИСУ ПЕРІОДУ АРХАЇКИ

У період архайки з'являються три стилі вазопису:

- **орієнталізуючий** (VII ст. до н. е.);
- **чорнофігурний** (VI ст. до н. е.);
- **червонофігурний** (кін. VI ст. до н. е. – продовжує існувати в період класики та еллінізму до I ст. до н. е.)



Вази в орієнталізуючому,
чорнофігурному
і червонофігурному стилях
Метрополітен музей

ОРІЄНТАЛІЗУЮЧИЙ СТИЛЬ ВАЗОПИСУ VII ст. до н. е. (бл. 725 – 600 рр. до н. е.)

Орієнталізуючий стиль вазопису (від «орієнт» – «схід») поширюється у VII ст. до н. е., містить **східні мотиви**, які проникають у грецьку культуру з початком активної торгівлі та грецької колонізації

Характерні мотиви орієнталізуючого стилю:

- образи тварин: **леви, козли, кабани**;
- водоплавні птахи: **лебеді, качки**;
- міфічні істоти: **сфінги** (жіночий варіант єгипетського сфінкса);
- рослинні мотиви: **пальметта** (стилізоване листя пальми);
- **променеви́й орнамент** – знизу вази



Ваза в орієнталізуючому стилі,
Коринф

ОРІЄНТАЛІЗУЮЧИЙ СТИЛЬ ВАЗОПИСУ

Для орієнталізуючих ваз був характерний **променевий орнамент**, який зображувався внизу **тулуба** і символізував відроджене сонце у воді

Усі **зооморфні образи** пов'язані з **образами сонця** (леви, козли, кабани, сфінги) та **води** (**водоплавні птахи**: лебідь, качка)

Рослинні мотиви (пальметти, квіти) – мають **солярну символіку**

Сцени терзань тварин символізують **помирання старого сонця** і **відродження нового** в новій іпостасі

Шаховий мотив символічно відмежовує підводний світ, де помирає сонце та символізує **переродження**



Ваза в орієнталізуючому стилі,
Коринф

ОРИЕНТАЛІЗУЮЧИЙ СТИЛЬ ВАЗОПИСУ

У **Коринфі** орієнталізуючі вази отримали назву «**КИЛИМОВИХ**» через щільне заповнення простору, подібно килиму (переважно тваринними мотивами)



Вази в орієнталізуючому стилі,
Коринф

ОРІЄНТАЛІЗУЮЧИЙ СТИЛЬ ВАЗОПИСУ

У **східних регіонах** поширеними мотивами розпису ваз стали образи птахів та козлів, тому вази отримали назву **«вази з козлами і птахами»**



Вази в орієнталізуючому стилі:
вази з козлами і птахами, VI ст. до н. е.
Державні колекції старожитностей,
Мюнхен



Лутрофор
в орієнталізуючому стилі,
Протоаттика
VII ст. до н. е.



Ольпа
в орієнталізуючому стилі,
«килимовий стиль»,
Коринф
VII ст. до н. е.

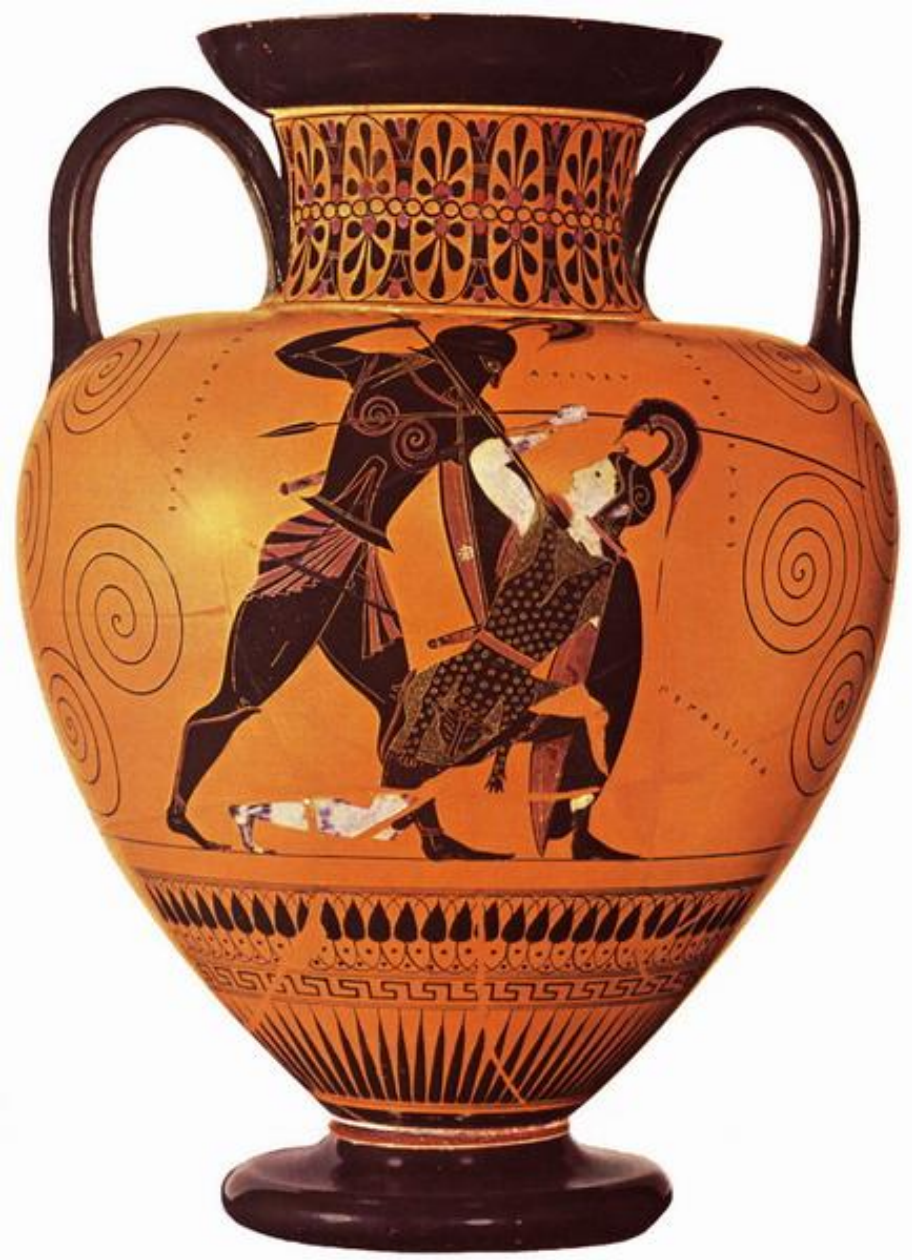


Ойнохойя
в орієнталізуючому стилі,
«стиль диких козлів і птахів»,
Східні регіони
VII ст. до н. е.

ЧОРНОФІГУРНИЙ СТИЛЬ ВАЗОПИСУ (VI ст. до н. е.)

У чорнофігурному та червонофігурному стилях вазопису починають переважати **образи людей, міфологічні та побутово-ритуальні сюжети**

У чорнофігурному вазописі, що з'явився в VI ст. до н. е., фігури зображували **чорним лаком, деталі продряпували, іноді використовували додаткові накладні фарби** (білу, червону чи фіолетову), **фон залишався кольору випаленої глини**



Ексекий. Амфора з Вульчі
«Ахілл і Пентесілея», бл. 530 – 525 рр. до н. е.
Британський музей, Лондон



Вази в чорнофігурному стилі



ЧЕРВОНОФІГУРНИЙ
СТИЛЬ ВАЗОПИСУ
(кін. VI ст. до н. е. – I ст. до н. е.)

ПЕРІОД АРХАЇКИ, КЛАСИКИ,
ЕЛЛІНІЗМУ

У червонофігурному вазописі,
який з'явився наприкінці VI ст.
до н. е., фігури залишаються
кольору глини, деталі
промальовуються
розбавленим чорним лаком,
фон заповнюється чорним
лаком

Ваза у червонофігурному стилі



Вази у червонофігурному стилі



Кратер, вазописець Єфроній «Мертвий Сарпедон, Танатос, Гіпнос та бог Гермес», V ст. до н. е., Вілла Джулія, Рим

Тондо кіліка, вазописець Дуріс «Еос оплакує Мемнона» (або П'єта Мемнона – Еос піднімає тіло свого сина Мемнона), V ст. до н. е., Лувр