

ЗАТВЕРДЖЕНО

Директор Державного науково-методичного центру змісту культурно-мистецької освіти

М. М. Бриль

2020 р.

МІНІСТЕРСТВО КУЛЬТУРИ ТА ІНФОРМАЦІЙНОЇ ПОЛІТИКИ УКРАЇНИ
ДЕРЖАВНИЙ НАУКОВО-МЕТОДИЧНИЙ ЦЕНТР
ЗМІСТУ КУЛЬТУРНО-МИСТЕЦЬКОЇ ОСВІТИ

РОЛЬ ВЗАЄМОДІЇ ІНТОНУВАННЯ ТА ІНТОНАЦІЇ ПІД ЧАС ФОРМУВАННЯ ПРОФЕСІЙНИХ НАВИЧОК СКРИПАЛЯ

галузь знань 02 Культура і мистецтво
спеціальність 025 Музичне мистецтво
для закладів фахової передвищої освіти

Київ – 2020

Укладач:

Н. В. Ляшенко

голова циклової комісії «Оркестрові струнні інструменти» Маріупольського коледжу мистецтв, спеціаліст вищої категорії, викладач-методист, концертмейстер та соліст оркестру «Ренесанс» Маріупольської камерної філармонії

Рецензенти:

Л. І. Манзюк

викладач циклової комісії народних інструментів Калуського коледжу культури і мистецтв, спеціаліст вищої категорії

О. Ю. Панащук

викладач циклової комісії «Оркестрові струнні інструменти» Волинського коледжу культури і мистецтв ім. І. Ф. Стравинського

Відповідальна
за випуск

А. Г. Полещук

Рекомендовано

на засіданні методичної ради
Маріупольського коледжу мистецтв
(протокол № 04 від 21 лютого 2020 р.)

© Ляшенко Н. В., 2020 р.

© Державний науково-методичний центр
змісту культурно-мистецької освіти, 2020 р.

Зміст

Вступ.....	4
1. Деякі принципи формування навичок інтонування мелодії.....	4
2. Взаємодія компонентів системи інтонування.....	5
3. Взаємодія рухів правої та лівої рук скрипаля.....	6
4. Виховання ладової орієнтації та її залежність від постанови лівої руки...	6
5. Методи роботи над інтонацією під час змін позицій, переходів.....	7
6. Впевнене освоєння грифу – шлях до інтонаційної точності.....	9
Висновок.....	10
Список використаної літератури.....	11

Вступ

Струнно-смичкові інструменти є найбільш примхливими в процесі оволодіння ними. Широко відомі труднощі початкового періоду оволодіння грою на скрипці. Тут необхідно мати на увазі специфічні умови прилаштування до інструмента, оволодіння звуковидобуванням та чистотою інтонації. Ці моменти вимушують викладачів приділяти багато уваги технічній стороні виховання, зовсім забуваючи, що однією з основних задач цього періоду виховання скрипаля є формування навичок культури інтонування мелодії. «...При виконанні музики (також як і при її прослуховуванні), - відмічає Г.М.Коган, - перша й важливіша умова – це розуміння та співпереживання її інтонаційного сенсу», а тому «починати роботу слід... з розуміння музичної мови, з інтонації...» (6, с.96) Взагалі, інтонація на струнно-смичкових інструментах є важливим засобом художньо-виразного виконання музики. Від чистоти інтонації залежить сприймання змісту музики слухачами, тому відтворення інтонації на струнно-смичкових інструментах відбувається майже при кожному видобуванні звука, що вимагає значної активності внутрішнього музичного слуху.

Деякі принципи формування навичок інтонування мелодії

На початковому етапі виховання скрипаля важливо розуміти, що виразне інтонування мелодії залежить не тільки від емоційності та слуху, а й від взаємодії широкого спектра здібностей, розвитку багатьох навичок. Виразне інтонування також пов'язано з мелодичною природою інструмента.

Головний недолік традиційної практики початкового виховання скрипаля полягає в тому, що ті чи інші технічні навички знаходяться далеко від роз'яснення їх з точки зору музично-виразного значення. Культура інтонування має системний характер, тому підхід до її виховання має бути комплексним.

В системі інтонування можна визначити декілька компонентів, розвиток яких повинен бути постійно в полі зору викладача. По-перше, це постійна увага до якості звуку, «будівельного матеріалу» музичної інтонації. Важливу роль тут відіграє увага до динамічних градацій та тембрових красок. По-друге, необхідність розвитку здібності відчувати виразність висотно-ладових та метроритмічних співвідношень звуків при їх взаємодії. Ці два компоненти є дуже важливими в системі інтонування, оскільки вони в найбільшій мірі визначають її характер, побудову та розвиток. По-третє, це свобода та доцільність ігрових рухів скрипаля, стан його моторно-рухового апарату.

Взаємодія компонентів системи інтонування

На практиці слід постійно враховувати взаємозалежність та взаємодію окремих компонентів системи інтонування. Між ними є не тільки прямі, а й зворотні зв'язки. Так, наприклад, розвиток ладового слуху, функціональних тяжінь залежить від свободи та гнучкості пальців, таким чином, від правильної постанови та м'язової свободи. У свою чергу, активізація слухових процесів позитивно впливає на формування ігрових навичок, на технічний розвиток скрипаля в цілому. Важливо, щоб скрипаль з самого початку активно відчував метроритмічну та звуковисотну сторони мелодії в їх єдності, таким чином виховуючи навички просторово-часової координації. Нажаль, на початковому етапі гри на скрипці дуже важко направити зусилля на вирішення цієї задачі. Крім концентрації уваги на постанові тут ще має значення специфіка гри на інструменті: мається на увазі поділ функцій правої та лівої сторони під час виконання мелодії, коли звуковисотна її сторона залежить від пальців лівої руки, а метроритмічна – від правої, від рухів смичка. Взаємозв'язку цих двох основних сторін мелодики треба приділяти увагу в самому методі навчання.

Взаємодія рухів правої та лівої рук скрипаля

Типовим недоліком скрипалів-початківців є відставання розвитку ритмічних навичок. Це пов'язано з тим, що метроритмічна сторона нотного запису для дитини більш абстрактна порівняно зі звуковисотними позначеннями, які конкретизовані назвою звука та відповідною йому аплікатурою першої позиції. Тому необхідно багато уваги приділяти вихованню відчуття ритму та ритмічних навичок. Цей недолік тягнеться з дитинства та плавно переходить в подальші періоди навчання гри на скрипці, спостерігається це і у студентів-першокурсників, які мають труднощі, пов'язані з рухово-ритмічними навичками, з розподілом смичка. Кажучи про залежність метроритмічної сторони від правої руки, слід звернути увагу на те, що не можна відраховувати смичком сильні долі. Рухи правої руки повинні бути поступовими, пластичними, легкими та одночасно впевненими, чіткими, зрозумілими. Тому слід виховувати у скрипаля залежність лівої руки від правої, а не протилежну залежність. Чим раніше учень зрозуміє це відчуття взаємодії рухів правої та лівої рук, тим швидше й набагато якісніше буде проходити процес навчання гри на інструменті.

Виховання ладової орієнтації та її залежність від постанови лівої руки

Виразність інтонування мелодії в дуже великій мірі пов'язана з ладовою орієнтацією слухового сприйняття учня/студента. Тому з самого початку важливо активізувати формування внутрішнього, відносного слуху. Дуже часто тут виникають протиріччя між цією потребою та фіксацією звуків в нотному запису та аплікатурі. Ефективність виховання слуху пов'язана з рухово-технічною доцільністю лівої руки. Тут необхідно звернути увагу на постанову лівої руки, тому що інтонація в значній мірі залежить від створення умов в лівій руці для вільного опанування грифу. Як з точки зору ефективності виховання слуху, так і зі сторони рухово-технічної доцільності більш виправдано використання в початкових вправах низхідній послідовності звуків, мається на увазі постановка пальцевого апарата лівої

руки по принципу «від четвертого пальця до першого». При цьому учневі треба оволодіти достатньо складною навичкою поєднання протилежних рухів суміжних пальців – опускання нижчого та відскоку вищерозміщеного. Однак, опанування цієї навички з самого початку, як показує практика, перспективно для розвитку швидкості пальців в цілому. При цьому зменшується небезпека надмірного розходу м'язової енергії, пов'язаної з зайвим тиском на гриф відігравших пальців. При цьому значно полегшується ладова настройка слуху, а також учень уникає серйозного недоліку в постановці лівої руки, тобто вигинання кисті та пов'язаного з цим затискання першого пальця, що не сприяє чистоті інтонації.

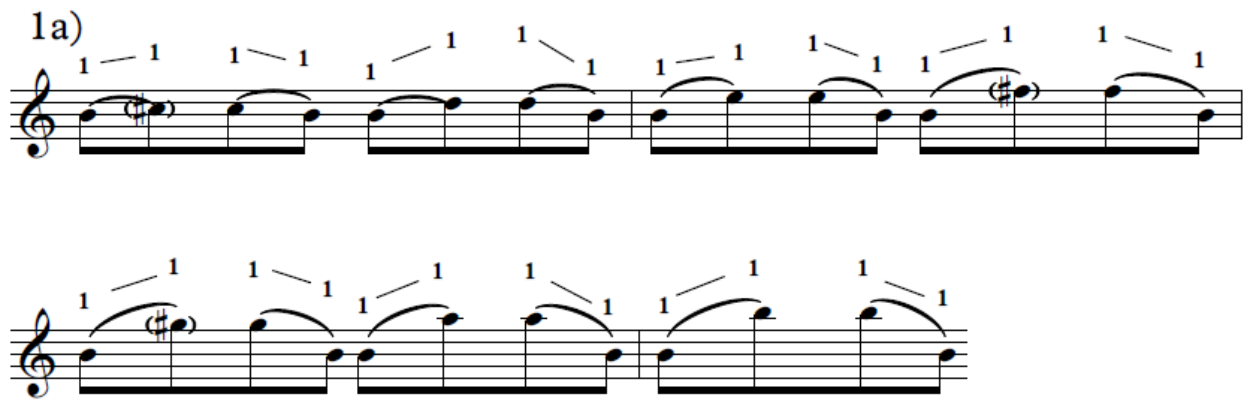
Методи роботи над інтонацією під час змін позицій, переходів

Ліва рука являє собою своєрідну «конструкцію», яка зберігається при поступальному русі уздовж грифу, тобто, змінює положення-позицію. Усвідомлене відношення до змін позицій, до переходів, розуміння технологічного процесу їх виконання сприяє чистоті інтонації. При цьому виникає необхідність інтонування внутрішнім слухом інтервалу, на який треба зробити перехід та чітко розуміння цілеспрямованого руху «із якої позиції в яку» та «по якому пальцю». Не можна під час переходу ставити задачу «попадання» з ноти на ноту. Необхідно перейти в потрібну позицію і там зіграти потрібну ноту. Не можна при переході на широкий інтервал скорочувати час, необхідний на цей перехід, тобто, наприклад, щоб перейти з I-ї позиції в VI-у, треба «пройти» через II-у, III-ю, IV-у, V-у. Розуміння цього механізму сприяє легкості, ясності, впевненості, інтонаційної точності. В цьому випадку дуже допомагає наступна технічна вправа:

1)

The musical exercise is written on a single staff in 4/4 time. It consists of a sequence of notes across seven positions (I to VII). The notes are: G2 (0), A2 (1), B2 (1), C3 (1), D3 (1), E3 (1), F3 (1), G3 (1), A3 (1), B3 (1), C4 (1), D4 (1), E4 (1), F4 (1), G4 (1), A4 (1), B4 (1), C5 (1). The notes are grouped into seven positions: I п. (G2-A2), II п. (B2-C3), III п. (D3-E3), IV п. (F3-G3), V п. (A3-B3), VI п. (C4-D4), VII п. (E4-F4). Fingerings are indicated by numbers 0-1 above the notes. Slurs connect notes within each position.

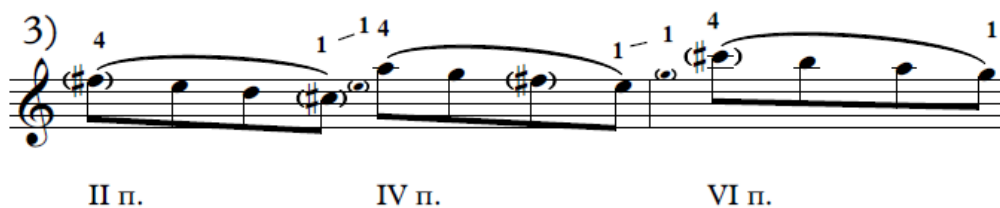
I п. II п. III п. IV п. V п. VI п. VII п.



Ці вправи потрібно робити на всіх струнах, починаючи з різних позицій, використовуючи всі ігрові пальці, змінюючи співвідношення тонів та полутонів між ними. Це дає можливість розвитку ладово-гармонійного інтонування, використовуючи різні знаки альтерації, тобто, визначити для себе конкретну тональність. Також дуже корисно виконання низхідній послідовності звуків (від четвертого пальця до першого) на кожній струні, поступово змінюючи позицію. Наступна технічна вправа:



Після цього можна робити це по парним та непарним позиціях, що вимагає від учня/студента свідомого інтонування.



3a)

I п. III п. V п. VII п.

3b)

Дуже важливу роль в налаштуванні процесу інтонування відіграє системна гра гам та арпеджіо, а також подвійних нот. При цьому слід розрізняти напрям руху «вгору» та «вниз», що виховує свідоме інтонування «висхідній мелодії» та «низхідній». Важливим моментом є оволодіння навичкою «збирати» 4-ки, потім 8-ки і тощо. Мається на увазі уявлення ладово-інтонаційних тяжінь та пов'язаним з ними розташуванням пальців лівої руки.

Впевнене освоєння грифу – шлях до інтонаційної точності

Цей метод сприяє впевненому та швидкому освоєнню грифу, інтонаційній точності та ясності, виконавській впевненості. Важливим моментом під час виконання переходів є розуміння необхідності «грати швидко, тобто легко, а робити все спокійно, ніби нехотя». Взагалі, має сенс налаштовувати студентів не на швидкість виконання, а на легкість, тобто швидке розуміння дає можливість більш легкого та точного виконання переходів, пасажів та інших технічних елементів. Також багато уваги приділяємо інтонуванню в пасажах, виявленню ладово-гармонійних тяжінь, інтервалів. Цей шлях, на перший погляд, здається довшим та складнішим, але змушує з розумінням підходити до виконання технічних труднощів та формувати не одночасні, а постійні професійні навички. Багато проблем в

інтонуванні пов'язано з тим, що на початковому етапі навчання деякі викладачі примушують учнів «грати під фортепіано». Мається на увазі механічне відтворення звуків мелодії на скрипці під гру тих самих звуків на фортепіано. Цей спосіб не сприяє розвитку навичок інтонування, а, навпаки, гальмує їх розвиток і завдає шкоду формуванню дуже важливого процесу інтонування.

Висновок

Таким чином, при різнобічному та цілеспрямованому розвитку музичного слуху та відчуття ритму в зв'язку з ретельним опрацюванням основних рухово-ігрових прийомів можливо послідовне формування культури інтонування мелодії під час навчання гри на скрипці. Дуже важливу роль при цьому має розуміння взаємодії процесу інтонування та формування навичок чистої інтонації у скрипаля на різних етапах навчання гри на інструменті. Цілеспрямовані дії викладача в цьому напрямку дають учневі відчуття впевненості, що сприяє якісному росту виконавської майстерності.

Список використаної літератури:

1. Андрейко О. І. Виконавська культура скрипаля: теорія та методика формування. Львів : Галицька видавнича спілка, 2013. 298 с.
2. Берлянчик М., Пути активизации интонационно-мелодического мышления начинающего скрипача. *Вопросы музыкальной педагогики*. Вып. 2: сб. статей / ред.-сост. Руденко В. И. Москва, 1980. 33 с.
3. Гутников Б. Об искусстве скрипичной игры. Ленинград: Музыка, 1988. 55 с.
4. Євдокимов С. А. Скрипкове виконавство. Харків, 2007. 128 с.
5. Коган Г. М. Про інтонаційну змістовність фортепіанного виконання. Москва. Сов. Музыка, 1975. 96 с.
6. Либерман М., Берлянчик М. Культура звука скрипача. Москва: Музыка. 1985. 165 с.
7. Станко А. А. Исполнительский аппарат скрипача. Одесса, 1995. 199 с.
8. Стеценко В. Методика гри на скрипці. Київ: «Музична Україна», 1982. 117 с.