

Укладачі:

К. І. Положинська, викладач Комунального закладу «Лозівський фаховий вищий коледж мистецтв» Харківської обласної ради, спеціаліст вищої категорії, викладач-методист;

І. О. Тетянін, викладач Комунального закладу «Лозівський фаховий вищий коледж мистецтв» Харківської обласної ради, спеціаліст першої категорії.

Рецензенти:

М. І. Ваврух, заступник директора Комунального закладу Львівської обласної ради Львівський фаховий коледж декоративного і ужиткового мистецтва ім. І. Труша, спеціаліст вищої категорії, викладач-методист, доцент, кандидат мистецтвознавства;

О. Б. Главенчук, методист, викладач спеціальних дисциплін Комунального закладу «Одеський художній фаховий коледж ім. М. Б. Грекова», спеціаліст вищої категорії, викладач-методист, член Національної спілки художників України.

Відповідальна
за випуск Олена ВЛАСЕНКО

Рекомендовано

на засіданні методичної ради
Комунального закладу «Лозівський
фаховий вищий коледж мистецтв»
Харківської обласної ради
(протокол від 25.04.2023 р. № 8)

© Положинська К. І., Тетянін І. О., 2023 р.

© Державний науково-методичний центр
змісту культурно-мистецької освіти, 2023 р.

ЗМІСТ

ВСТУП	4
1. Історія виникнення рельєфу	5
2. Матеріали для виконання рельєфу	14
3. Теоретична підготовка до виконання завдання з рельєфу	14
4. Послідовність виконання завдання з рельєфу	20
ВИСНОВКИ	23
ВИКОРИСТАНІ ДЖЕРЕЛА	24

ВСТУП

Навчальна дисципліна «Скульптура» входить до блоку базових предметів, необхідних для підготовки здобувачів фахової передвищої освіти. В програму підготовки здобувачів освіти закладено принцип комплексного вивчення фахових дисциплін. Цей міждисциплінарний зв'язок забезпечує оволодіння дисциплінами: «Рисунок», «Композиція», «Орнамент», «Сучасна декоративна творчість», «Переддипломна практика», «Дипломна робота».

У зв'язку з пандемією COVID-19, а зараз через військовий стан, у нашій освіті закріпилося поняття дистанційного навчання, де акценти перенесено на свідому самостійну роботу здобувачів освіти. Основою для якісної самостійної роботи студентів є докладні методичні рекомендації викладачів, які допоможуть їм вчасно і швидко знайти композиційні рішення щодо практичного самостійного завдання, підготувати необхідні матеріали та поетапно виконати роботу.

Предметом дисципліни «Скульптура» є вивчення системи побудови витвору мистецтва, поєднання його складових частин для гармонійного вирішення згідно творчого задуму за допомогою образотворчих засобів, прийомів та законів композиції.

Метою викладання навчальної дисципліни «Скульптура» є:

- навчання основам побудови різних видів об'ємної композиції;
- формування просторового мислення у майбутнього художника-виконавця;
- розвиток вміння визначати композиційне та технічне рішення, які найширше розкривають сутність завдання та відповідають вимогам до умов експлуатації виробу в певному середовищі;
- набуття практичних навичок виконання пластичних об'ємних робіт;
- розвиток творчої уяви, творчого мислення і художньої спостережливості;
- виховання художньої естетичної культури і художнього смаку.

Вивчення дисципліни «Скульптура» надає можливість здобувачам освіти на практиці отримати знання та навички, які допоможуть виконувати художні твори не тільки в класичній об'ємній інтерпретації, а й в рельєфі. Створити такі рельєфи можна, використовуючи різні матеріали як природного, так і штучного походження. Зокрема студенти вивчають специфіку виконання рельєфної композиції як інформаційно-декоративного артоб'єкту.

У рекомендаціях стисло викладено історію рельєфу, вибудовано загальну етапність виконання завдання з рельєфу для дисципліни «Скульптура», обґрунтовано переваги використання у сюжетній лінії інформаційно-декоративного рішення практичного завдання. А також представлено приклади практичних завдань, виконаних здобувачами освіти та викладачами коледжу.

1. Історія виникнення рельєфу

Термін «скульптура» (лат. *sculptura*, від *skulpo*) вперше застосували римляни, він означає «висікати», «вирізати». Одним з видів скульптури є рельєф. Це об'ємне зображення, яке знаходиться на площині, де важливу роль грає висота або глибина рельєфу. Для «читання» рельєфного зображення необхідне бокове освітлення, завдяки якому з'являється напівтінь, тінь, від яких залежить розкриття і сприйняття сюжетного рішення твору.

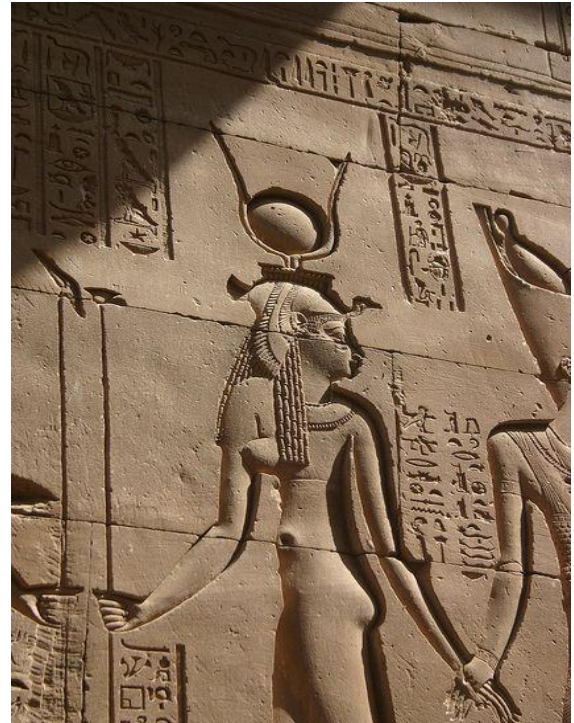
Єгипет

Вважається, що рельєфні зображення вперше з'явилися у стародавні часи в Єгипті. Багато їх збережено до сьогодення. Частіше за все рельєфні композиції були виконані на стінах печер, споруд, та колонах (*рис. 1.1 – 1.4*).

Скульптурні та рельєфні зображення на невеличких плитах «талататах» розміщувались на стінах склепів та гробницях, де вони виконували ритуальні функції, та прикрашали святилище бога. Пізніше рельєфні зображення збагатились сюжетами охоти фараонів та вельмож на диких тварин.



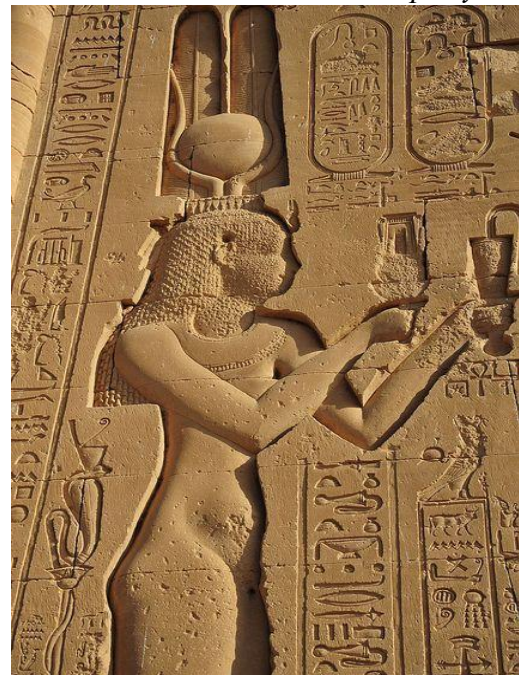
*Рис. 1.1. Корона Хепті.
Рельєф із храму в Едфу*



*Рис. 1.2. Клеопатра. Ієрогліфічна різьба на
стіні давньоєгипетського храму*



*Рис. 1.3. Рельєф богині Сехмет (Хатхор,
Тєфнут, Баст) у храмі Ком-Омбо, Мемфіс*



*Рис. 1.4. Клеопатра в іншому ракурсі.
Ієрогліфічна різьба на стіні
давньоєгипетського храму*

Вважалося, щоб потрапити в потойбічний світ треба було пройти випробування, навчитись вбивати дичину.

Греція

В античні часи в творчості майстрів з'являються витвори мистецтва з дрібною пластикою, яку можна було побачити у декорі приміщень та прикрасах для людини. До нашого часу збереглися багато безцінних шедеврів давнини. Особливої уваги заслуговує творчість стародавніх майстрів у мистецтві різьби по каменю – гліптика, геми.

Гліптика (від грецьк. *glypho* — вирізати) – мистецтво різьблення на кольорових і дорогоцінних каменях. Структура каменю дозволяла майстрам використовувати різнокольорові шари у своїх творчих рішеннях – зображеннях портретів видатних постатей того часу: фараонів, імператорів, вельмож. Найвідомішими роботами можна вважати витвори мистецтва майстрів гліптики стародавньої Греції та Італії.



Рис. 1.5. Каменя Гонзага. III ст. до н. е.



Рис. 1.6. Імператор Август. Каменя, II ст. до н. е.

Геми (від лат. *gemma* – «коштовний камінь») – різьблений камінь із зображеннями. Існує два різновиди гем: камеї та інталії. Каменя (від італ. *chama* – «морська мушля») – випуклі рельєфні зображення з багатошарового різнокольорового дорогоцінного каміння: онікс, сердолік, сардонікс, гранат, агат. Інталії (від італ. *intaglio* «врізання») – камінь із зображенням у вигляді

заглибленого рельєфу, вирізали на однокольорових каміннях, таких як червоний сердолік, фіолетовий аметист, використовувались переважно у вигляді печаток і відтисків. Достатньо поглянути на ці декоративні прикраси (рис. 1.5 – 1.6), щоб зрозуміти, що вони є дійсно справжніми витворами мистецтва, які збереглися до нашого часу.

Київська Русь

Дерев'яні й кам'яні стовпи, різьблені орнаменти з символічними знаками, загадкові рельєфи на кам'яних виступах, кам'яні баби на вершинах курганів, на горах і узвишсях – це історії нашої країни, де монументальна скульптура була поширеним і улюбленим мистецтвом стародавніх слов'ян, які жили на території України в ту далеку епоху. Майстри різьбярі виконували такі роботи «артілями», вони споряджали і прикрашали язичницькі капища, місця ритуальних обрядів.



Рис. 1.7. Рельєф, знайдений в селі Буша Ямпільського району Вінницької області, вапняк

Після запровадження християнства в Київській Русі 988 року, князь Володимир наказав знищити зображення всіх язичницьких богів. Але є археологічна знахідка, яка підтверджує існування монументальної скульптури. Ми знаходимо підтвердження цього в книзі Дмитра Степовика «Скарби України», де розповідається про археологічну знахідку в селі Буша Ямпільського району на Вінниччині (рис. 1.7.), де в 1884 році знайшли велику брилу вапняку з дивним рельєфом на вертикальному зрізі. Знахідка не мала аналогій з жодною іншою скульптурою України. Археологи, історики, мистецтвознавці прагнули дошукатися істини і згодом, – у 1961 році, відомий український археолог Валентин Даниленко зміг розшифрувати текст на зображенні «Я є Миробог, жрець Олегів». Це допомогло точніше визначити вік створення рельєфу – 882 – 912 рр.

Італія

В епоху відродження в Європі скульптори вирізали барельєфи з мармуру на біблійну тематику. Але Джотто, Андреа Пізано, Лука делла Роббіа, Якопо делла Кверча – флорентійські майстри барельєфу, в своїх роботах віддавали перевагу зображенню простих містян, краси людини в роботі (рис 1.8).

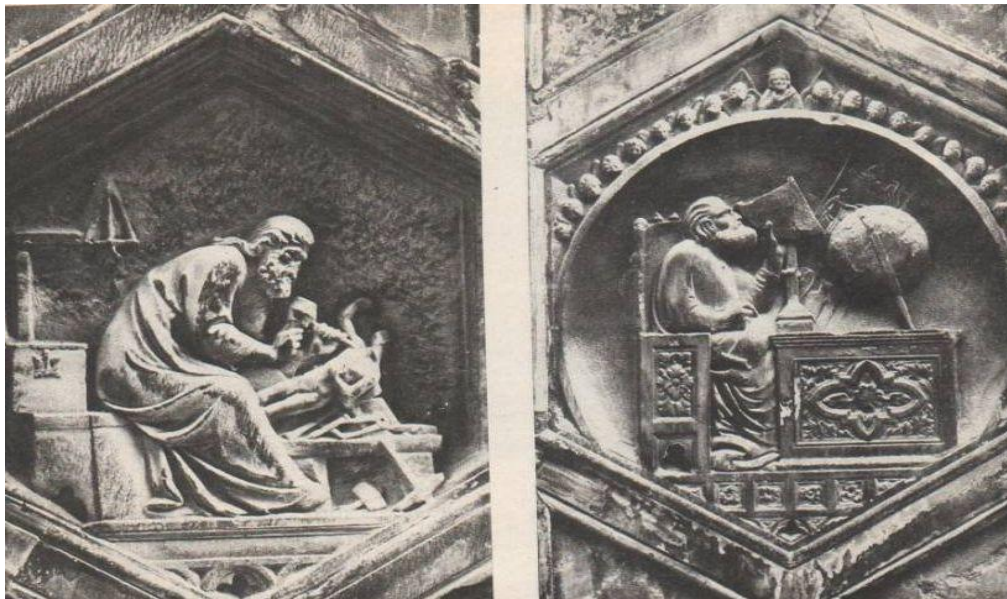


Рис. 1.8. Рельєфи на повсякденні теми

Великі майстри пластичної форми Донателло, Мікеланджело, використовували в своїх роботах контррельєф.

Сучасні рельєфи України

Багато сучасних українських скульпторів створюють рельєфні композиції. Це відомі майстри стека, які працюють в гіпсі та полімерах – Віктор Липовка, Олександра Рубан (рис. 1.9), Олександр Красноголовець (рис. 1.10), Назар Білик (рис. 1.11). Скульптори, що працюють в бронзі – Іван Кавалерідзе (рис. 1.13), Валентин Борисенко (рис. 1.14.), Борис Довгань (рис. 1.15.), Володимир Цісарик (рис. 1.16).



Рис. 1.9. Віктор Липовка, Олександра Рубан. Рельєф «Народні мотиви» в смт. Митниця (Україна), гіпс, 1991 р.

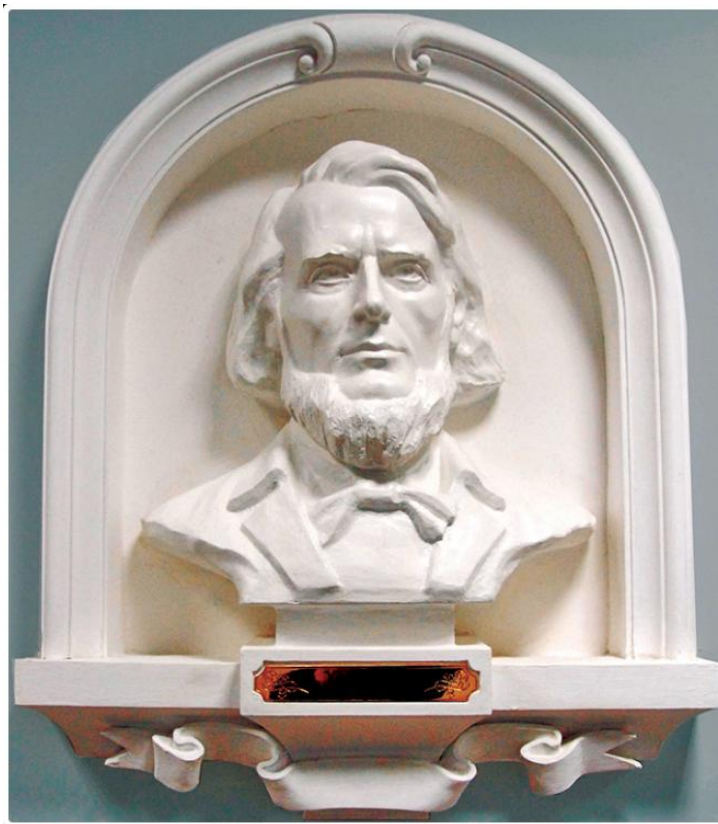


Рис. 1.10. Олександр Красноголовець. Погруддя Д. Ушинського. Гіпс, 2008



Рис. 1.11. Назар Білик. З серії «Простір навколо». Полімерні матеріали, фарба, 2019



Рис. 1.12. Пам'ятні монети скульптору О. Архипенку. Виробник: НБУ

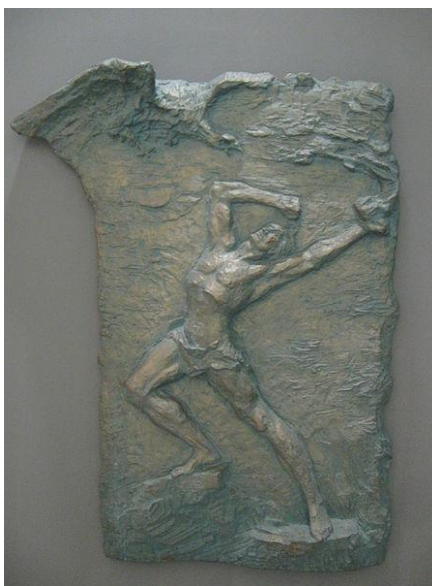


Рис. 1.13. Іван Кавалерідзе. «Прометей»



Рис. 1.14. Валентин Борисенко. Рельєф Українського дому, 1982, Київ



Рис. 1.15. Меморіальна дошка Борису Антоненку-Давидовичу на вулиці Богдана Хмельницького, 68 у Києві. Автор Борис Довгань



Рис. 1.16. Володимир Цісарик. Пам'ятна табличка Парасці Біляк (1914 – 2001)

Мистецтво скульптури грає велику роль у нашому житті. Відображаючи прекрасне у об'ємній формі, воно формує нашу свідомість, наш смак і наші уявлення про естетичну культуру. Зроблені руками майстра витвори мистецтва оточують нас усюди: декоративні скульптурні зображення оздоблюють паркові комплекси та зони відпочинку, рельєфні композиції – фасади архітектурних споруд.

2. Матеріали для виконання рельєфу

Стародавні майстри, використовуючи камінь (мармур і граніт), вапняки, піщаники, бронзу, коштовні матеріали, дерево, висікали або, якщо матеріал був відносно м'який, вирізали різні зображення. Для цього знаходили місця природного залягання необхідного матеріалу, де його різали, або розколювали на брилу. Ці великі брили слугували матеріалом для різноманітних орнаментальних і сюжетних композицій на біблійну тематику. Раніше рельєф вирізали, починаючи з верхньої площини матеріалу, заглиблюючись у товщину, зараз же такий метод залишився у різьбі по дереву. Виготовлення рельєфу на стіні або на окремій основі (плінт) йшов нарощуванням об'єму від основи до високого рельєфу.

Матеріали, якими виконуються рельєфні роботи, під час нанесення на стіну повинні бути пластичними, а також здатними витримувати різноманітні природні навантаження після висихання. Від визначення місця основи майбутнього рельєфу залежить вибір матеріалів для його виконання. Для роботи в середині приміщення підходять художні та будівельні матеріали, які розраховані для внутрішнього і зовнішнього використання, тоді як для вуличних робіт використовують тільки фасадні матеріали високої якості.

3. Теоретична підготовка до виконання завдання з рельєфу

Ознайомлення із завданням починається з пошуків аналогів та прототипів, історією походження цього виду мистецтва, особливостями роботи, недоліками

і перевагами, з тонкощами майстерного виконання. Є кілька рекомендацій, які допоможуть якісно виконати завдання.

Вплив освітлення на рельєф. До місця розташування майбутнього рельєфу треба ставитись дуже уважно, тому що рельєфні композиції повністю залежать від освітлення, кута падіння світла на рельєф, наявності освітлення природного походження. Для виконання рельєфної композиції найбільше підходять стіни, які мають бокове природне освітлення. Світло виявляє об'ємні елементи, робить їх ще більш виразними за рахунок підкреслення тіншовими місцями.

Рельєфній композиції, яку виконали навпроти вікна, буде потрібне додаткове штучне освітлення – з бокової сторони для кращого виявлення об'єму. Скульптурні, рельєфні композиції дивовижним чином змінюються при місячному сяйві, вони стають незвичними, якимись фантастичними, тоді як живописні роботи вночі «мовчать».

Розміри та масштаби рельєфів. Ці рекомендації стосуються, в першу чергу, планування і виконання рельєфних композицій на фасадах будинків. Зважаючи на те, що зазвичай будівлі мають великі розміри, під час планування масштабних рельєфних робіт потрібно враховувати: відстань, з якої дану композицію буде добре видно; всі елементи образного ряду повинні бути чіткими, виразними та зрозумілими і не мати зайвих дрібних деталей. Розмір елементів композиції треба розраховувати згідно розмірів стіни: невелике рельєфне зображення на просторій поверхні може «загубитися» і навпаки – великі деталі та елементи на маленьких поверхнях виглядатимуть масивно та недоцільно. Виконання крупних рельєфних композицій є достатньо складними і довготривалими в часі, вони потребують наявності певних практичних навичок та досвіду. Бо, по-перше, робоче місце майстра може знаходитися як на рівні його зросту так і на висоті (коли працювати приходиться стоячи на будівельних лісах), по-друге, керувати етапами такої роботи потрібно на відстані і лише знизу.

Якщо рельєфна композиція планується в інтер'єрі приміщення, наприклад, біля входу, то головними вимогами до сюжетної лінії такої роботи повинні бути лаконічність, чіткість, ясність. У таких місцях зазвичай є текстовий матеріал (назва або аббревіатура), рішення якого повинно бути контрастним до фону, щоб одразу була зрозуміла текстова інформація.

Інформаційно-сюжетна лінія рельєфної композиції. Після ознайомлення з темою рельєфного завдання студенти розробляють композиційне рішення в ескізах з варіантами різних сюжетних ліній. Кожен елемент композиції повинен виконувати свою функцію, нести інформаційне послання. Головні виразні образи в об'ємній формі повинні бути саме у композиційному центрі. Також не менш важливими є крайні (периферійні) елементи композиції, які підкреслюють та об'єднують загальну тематику, роблячи її зрозумілою глядачеві. До задуманої композиції треба підбирати належні тематичні, художні образи чи предмети, які пов'язані зі специфікою діяльності того чи іншого об'єкту декорування. Наприклад, для рельєфу на будівлі дитячого садочку обираються теми з казковими елементами, тоді як для адміністративних споруд елементи декору повинні бути витриманими у класичному стилі.

Вибір елементів образного ряду до сюжетної лінії артоб'єкту. Пошуки сюжетного рішення – завжди відповідальний, важкий і тривалий процес. Проаналізуємо декілька прикладів рельєфних композицій, які були створені в стінах коледжу: біля актової зали розташована композиція «Альма-матер», у холі – «Бандуристка», біля центрального входу – «Мистецтво», на фасаді біля бокового входу – «Віночок».

Для образного ряду декоративної композиції «Альма-матер» (рис. 3.1. а, б) було обрано елементи, які пов'язані з художнім та музичним відділеннями коледжу. Для художнього відділення традиційними символами є палітра, китиці, колона, рушничок. Для музичної теми – струнні, духові та клавішні інструменти. У центрі композиції знаходиться коло, яке за формою нагадує скіфську пектораль

– для об'єднання всієї композиції у єдине ціле. Як казав великий давньогрецький філософ Платон: «Музика об'єднує весь світ, дарує душі крила, сприяє польоту уяви...».



Рис. 3.1. Дипломна робота «Альма-матер» здобувачів освіти Олександри Пахомової, Тетяни Котенко



Рис. 3.1а. Фрагмент орнаментів



Рис. 3.1б. Фрагмент різьблення

Перевагою та вибором саме цього місця біля актової зали є наявність бокового природного освітлення, що робить всю рельєфну композицію більш виразною та виявляє головні елементи сюжету.

Рельєфно-тематична композиція «Бандуристка» (рис. 3.2а, б) знаходиться в холі коледжу, який є центральним місцем у мистецькому закладі, де зазвичай перебуває багато відвідувачів, тому виникла потреба у його естетизації.

Ідея твору в образі дівчини-бандуристки втілює у собі декілька символів: бандура – давній музичний інструмент України, символ магічної сили українського народу, дівчина – берегиня, образ матері, квітка родючості країни – скромна, вихована, талановита. Зверніть увагу на її одяг – сорочка, спідниця, фартушок, намисто, рушничок, – все це є прадавніми оберегами української жінки. Скульптурний рельєф читаємо мов книгу: хатинки, млини, пташки, сонце, квіти – все підсилює семіотичне значення центральної постаті композиції. Контррельєф у вигляді хвиль у трипільській культурі – символ живої води, тривалості життя. У декоративному панно відчутна динаміка: промені сонця, хвилі, навіть спідниця – все підкреслює розвиток українського народу та постійний рух нашого життя.



Рис. 3.2. Рельєф «Бандуристка», хол коледжу. Курсова робота здобувачів освіти спільно з викладачами



Рис. 3.2а. Фрагмент Квіти



Рис. 3.2б. Фрагмент Будинки, орнаменти

Ще один приклад об'ємної композиції – «Мистецтво» (рис. 3.3), виконаний у лаконічному стилі, знаходиться в інтер'єрі біля центрального входу в заклад освіти. Сюжетна лінія цього об'єкту має лаконічне вирішення саме тому, що його місце розташування має винятково штучне освітлення. Центром композиції є зображення старовинного музичного інструменту – ліри, яка знаходиться на картуші (декоративний завиток) з текстом: «Талант, натхнення та щоденна праця». Ми впевнені, що кожна людина талановита, тому ці слова стали гаслом нашого закладу.



Рис. 3.3. Дипломна робота «Мистецтво» здобувачів освіти Антона Замчурина, Сергія Анацького

Інформаційно-тематична композиція «Віночок» (рис. 3.4) виконана на фасаді будівлі мистецького коледжу. Композиція має розмір 2х6 м та розміщується над боковим входом. По дорозі до коледжу ця бокова стіна добре видна ще з далечини і декоративна об'ємна композиція повинна була вирішити

одразу два завдання: привернути увагу мешканців і гостей міста до нашого мистецького закладу та прикрасити фасад будівлі.

Сюжетна лінія цього об'єкту була вирішена за допомогою зображення віночка, де квіти виконані в стилі петриківського розпису в об'ємі, а кольорова гамма стримана, пастельна. В центрі віночка червоним кольором виконано назву закладу (аббревіатура). Квіти балансують зі стрічками, ніби тріпочуть на вітрі.



Рис. 3.4. Рельєф «Віночок» на фасаді коледжу, робота викладачів

На стрічках – написи, які мають у собі змістовне підґрунтя: «мистецтво», «культура», «натхнення», «творчість», «молодь», «майбутнє». При виконанні рельєфної композиції робоче місце знаходилося на висоті (на будівельних лісах), загальну композицію роздивитись можна було тільки з відстані. Після фарбування, на завершальному етапі, на декоративну композицію нанесли акриловий лак, щоб захистити її від згубного впливу атмосферного середовища.

У лютому 2023 року в коледжі у межах культурологічного квесту «Магія мистецтв: скульптурний рельєф» було проведено презентацію скульптурних композицій.

4. Послідовність виконання завдання з рельєфу

1. Ознайомлення та обговорення теми рельєфної композиції, огляд поверхні стіни та її технічного стану.

2. Підготовка поверхні стіни до роботи; ґрунтування антисептичними засобами.

3. Нанесення міцної штукатурки.

4. Перенесення рисунку із затвердженого ескізу на поверхню стіни та підготовка матеріалів та інструментів (будівельні шпателі, скульптурні стеки, мастихіни). Внутрішні роботи виконуються фінішними шпаклівками, зовнішні – фасадними клейовими сумішами для керамічної плитки. Для покращення морозостійкості та міцності фасадного матеріалу рекомендується додавання пластифікаторів.

5. Початок практичної роботи: на 1л. води в пластикове 4 – 5-літрове відро, додається 1ч. л. пластифікатору; насипається сухий матеріал до такого стану, щоб суміш, набрана на стек, не спадала при нахилі стека.

Розчин наноситься на стіну невеличкими об'ємами, товщиною не більше 1,5 см. На наступний день, за необхідності, додається ще об'єм, до тієї висоти, яка була задумана. Якщо на якійсь площині виконується врізаний у поверхню декор (контррельєф), тоді після нанесення шару матеріалу потрібно його витримати не більше 30 – 50 хв. для часткового затвердіння розчину, а далі вже він вирізається різними петлями та скобами.

6. Для виконання орнаментальних композицій, де присутні елементи, які повторюються за формою та розміром, виготовляються певні штампи необхідної форми, які дозволяють якісно і швидко працювати. Далі все просушується

(3 – 7 днів), за потреби використовується наждачний папір (для зачищення поверхні) та закріплюється ґрунтовками вся декоративна композиція.

7. Розберемо процес фарбування, у якому існують свої особливості та рекомендації. Фарби є дуже потужним матеріалом, який здатен кольором передавати перспективу та простір, виявляти передній план, передавати об'єм і колір предметів. Це завдання такого виду образотворчого мистецтва як живопис, а не скульптури, і з'єднувати ці види мистецтва дещо непрофесійно. Тому під час фарбування рельєфних робіт акриловими фарбами підкреслюється незначна гра світлотіні головних інформаційно-декоративних елементів у центрі композиції та надається можливість тіншовим місцям «працювати». Для цього використовуються акрилові пастельні кольори, які не дозволять знівелювати (знецінити) всю концепцію рельєфної композиції.

На завершальному етапі роботи об'ємна рельєфна композиція потребує захисту від агресивного атмосферного впливу середовища засобами використання акрилового лаку, який дозволить зберегти цілісність артоб'єкту.

ВИСНОВКИ

Використання методрекомендацій у композиційних пошуках до виконання завдань рельєфного спрямування з дисципліни «Скульптура» допомагає уявляти художні образи в об'ємній формі.

Техніка виконання рельєфів розвиває творче уявлення та посилює образне мислення. Виконуючи композиційний аналіз робіт, виконаних в рельєфі, здобувачі передвищої освіти вивчають досвід світового та вітчизняного мистецтва, методів та авторських прийомів композиції українських художників.

Сподіваємось, що рекомендації до виконання інформаційно-декоративної рельєфної композиції допоможуть розвинути творче уявлення та збагатять образне мислення студентів, надихнуть їх до реалізації власних художніх концепцій у творчій діяльності та опанування сучасною технікою виконання рельєфу.

А також допоможуть розібратися й проаналізувати весь процес створення повноцінної композиції від задуму до завершального етапу практичної роботи.

ВИКОРИСТАНІ ДЖЕРЕЛА

1. Білик Н. М. Скульптура: Каталог творів. Київ : Фамільна друкарня Huss, 2014. 72 с.
2. Жишкович В. І. Пластика Русі-України. X – перша половина XIV ст. Львів : Інститут народознавства НАН України, 1999. 240 с.
3. Капельгородська Н. М. та ін. Іван Кавалерідзе: Життя і творчість. Київ : Видавництво «Кий», 2007. 336 с.
4. Комельков Ю. Ukraine. The Best: Культурний простір від А до Я. Київ : Атлант-ЮЕМСі, 2017. 552 с.
5. Красноголовець О. С. Основи скульптури : навчальний посібник. Київ : Знання, 2008. 171 с.
6. Мельник Г. М. Методика професійного навчання : навчальний посібник. Дрогобич : РВВ ДДПУ, 2007. 332 с.
7. Протас М. О. Українська скульптура XX століття. Київ : Інтертехнологія, 2006. 278 с: URL: <https://bit.ly/3VUaHWg> (дата звернення: 10.05.23).
8. Степовик Д. В. Скарби України : науково-художня книжка. Київ : Веселка, 1990. 192 с.
9. Студентський клуб Лозівського коледжу мистецтв про скульптурний рельєф. URL: https://www.youtube.com/watch?v=2bv-8MNa_v8 (дата звернення: 29.05.2023).
10. 25 років присутності. Сучасні українські художники: каталог. У 2 т. Т. 1 / Автор ідеї І. Абрамович. Київ : ArtHuss, 2016. 183 с.
11. 25 років присутності. Сучасні українські художники: каталог. У 2 т. Т. 2 / Автор ідеї І. Абрамович. Київ : ArtHuss, 2016. 356 с.