



**ПЕРШИЙ РІК
НАВЧАННЯ
МИСТЕЦТВО
ЯК СПОСІБ
ПІЗНАННЯ
ДІЙСНОСТІ**



ЗМІСТ

Модуль 1. Мистецтво в системі духовної культури суспільства. Образотворче мистецтво первісної людини

Модуль 2. Мистецтво давніх цивілізацій. Образотворче мистецтво та архітектура Стародавнього Єгипту, Межиріччя, Центральної та Південної Америки

Модуль 3. Античність – колыска європейської цивілізації. Давня Греція, Давній Рим

Модуль 4. Пам'ятки мистецтва Північного Причорномор'я. Образотворче мистецтво скіфів

ПЕРШЕ НАВЧАЛЬНЕ ПІВРІЧЧЯ

Модуль 1. Мистецтво в системі духовної культури суспільства. Образотворче мистецтво первісної людини

Модуль 2. Мистецтво давніх цивілізацій (Стародавній Єгипет, Межиріччя, Центральна та Південна Америки)

Модуль 1

МИСТЕЦТВО
В СИСТЕМІ ДУХОВНОЇ
КУЛЬТУРИ СУСПІЛЬСТВА

Модуль 1.
МИСТЕЦТВО
В СИСТЕМІ
ДУХОВНОЇ
КУЛЬТУРИ
СУСПІЛЬСТВА

- Твір мистецтва і глядач. Етапи творчого процесу
- Давнє і сучасне образотворче мистецтво в художніх музеях і галереях
- Звичаї та релігійні вірування як історичний фон для образотворчого мистецтва первісної людини
- Наскельне мистецтво та дрібна пластика
- Трипільська культура
- Мегалітична архітектура

План уроку:

1. Твір мистецтва і глядач

Що таке твір образотворчого мистецтва, роль глядача в процесі сприйняття

2. Етапи творчого процесу

Етапи творчого процесу: структура твору образотворчого мистецтва

* *Бесіда «Уявіть себе у цій картині»*

3. Давнє і сучасне образотворче мистецтво в художніх музеях і галереях

Що таке музей? Функції музеїв

Найвідоміші художні музеї світу

Художні музеї України

4. Етапи розвитку мистецтва

Лінія часу, періодизація мистецтва – основні епохи, стилі, напрями

Модуль 1.
Урок 1.

* Позначка виокремлює формат навчального заняття «бесіда»



ТВІР МИСТЕЦТВА
І
ГЛЯДАЧ

Пабло Пікассо, «Портрет Марії-Терез
Вальтер», 1937

ТВІР МИСТЕЦТВА І ГЛЯДАЧ



Ян Вермеєр, «Алегорія живопису», 1566

ТВІР МИСТЕЦТВА – ЦЕ «ПОСЛАННЯ»

- Процес творчості
- Форма мислення
- Спосіб пізнання дійсності (інший на відміну від наукового пізнання)
- Чуттєве зображення оточуючого світу, створення іншої дійсності
- Спосіб спілкування
- Розвага і краса
- Відображення зовнішнього та внутрішнього світу людини

ТВІР МИСТЕЦТВА І ГЛЯДАЧ

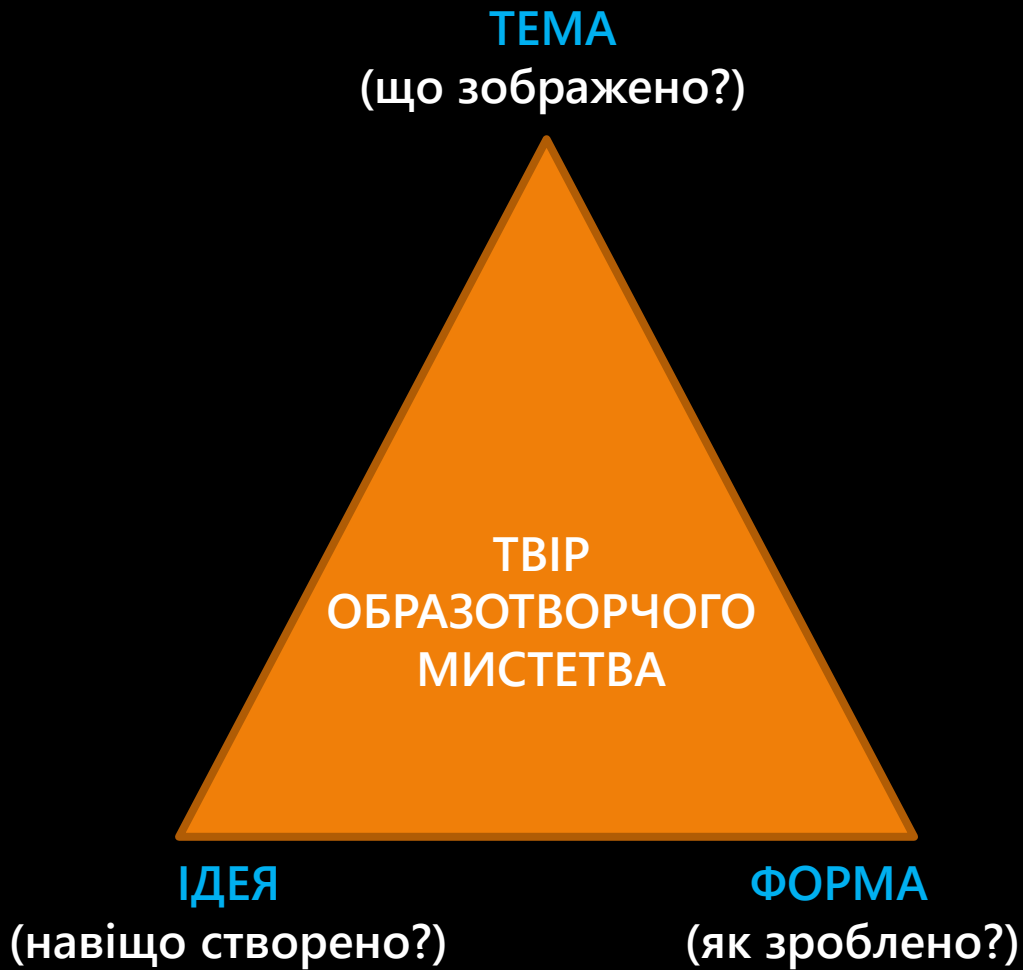


«Усі види мистецтва
вчать людину
найголовнішому
з мистецтв –
мистецтву жити на
землі»

(Бертольд Брехт)

Федір Кричевський, «Сім'я»,
центральна частина триптиха «Життя», 1925–1927

ЕТАПИ ТВОРЧОГО ПРОЦЕСУ



СТРУКТУРА ТВОРУ ОБРАЗОТВОРЧОГО МИСТЕЦТВА

ТЕМА – зміст твору, його сюжет, жанр

ІДЕЯ – головна думка твору, що хотів передати художник; також відноситься до змісту твору

ФОРМА – усі візуальні елементи твору (матеріал і техніка виконання; засоби виразності: лінії, плями, колір, композиція, стиль тощо)

Усі компоненти твору взаємообумовлені та взаємопов'язані

* БЕСІДА



Тетяна Яблонська,
«Юність», 1969

165x150 см, полотно, олія
Національний художній музей України

Уявіть себе в цій картині

- Що зображено на картині?
- Як ви гадаєте, скільки років цьому юнаку?
- Як він вбраний?
- Що тримає за плечима?
- В якій місцевості, країні він живе і в якому столітті?
- Як ви вважаєте, чи були джинси у ті часи звичайною річчю в гардеробі?
- Куди він прямує?
- Чому він зупинився біля озера, а стежка пішла вбік?

* БЕСІДА



Тетяна Яблонська,
«Юність», 1969

165x150 см, полотно, олія
Національний художній музей України

Уявіть себе у цій картині

- Куди дивиться юнак?
- Чи бачимо ми лінію горизонту?
- Як зображені стопи юнака?
- Він вже обрав свій шлях?
- Чи є на картині небо?
- Що нагадує кругле озеро та квадратне поле?
- Які відчуття виникають, у вас, якщо уявити себе поруч з юнаком серед молоді соковитої трави та глибокого синього ставка?



**ДАВНЄ І СУЧАСНЕ
ОБРАЗОТВОРЧЕ
МИСТЕЦТВО
В ХУДОЖНІХ
МУЗЕЯХ
І ГАЛЕРЕЯХ**

ДАВНЄ І СУЧАСНЕ МИСТЕЦТВО В ХУДОЖНІХ МУЗЕЯХ І ГАЛЕРЕЯХ



Музей Лувр.
Париж, Франція

МУЗЕЙ (від грецької «храм муз») – зберігає, досліджує, презентує твори мистецтва, природи, матеріальної та духовної культури

Найвідоміші МУЗЕЇ СВІТУ, в яких зберігаються археологічні, етнографічні, образотворчі пам'ятки:

- Лувр (Париж)
- Британський музей (Лондон)
- Національна галерея (Лондон)
- Галерея Тейт (Лондон)
- Музей Метрополітен (Нью-Йорк)
- Музеї Ватикану (Рим)
- Галерея Боргезе (Рим)
- Галерея Уффіці (Флоренція)
- Музей Прадо (Мадрид)

ДАВНЄ І СУЧАСНЕ МИСТЕЦТВО В ХУДОЖНІХ МУЗЕЯХ І ГАЛЕРЕЯХ

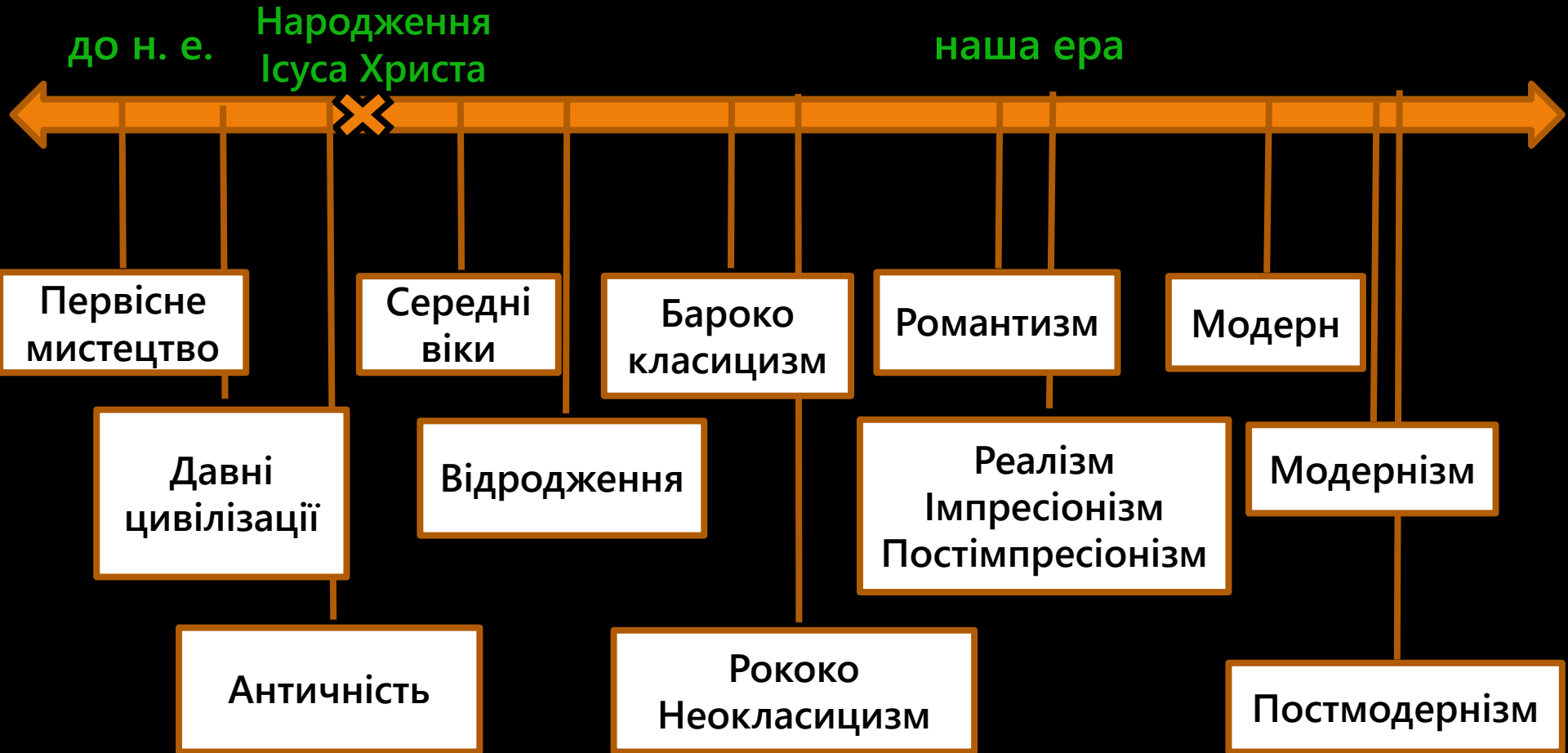


Національний художній музей України.
Київ

Найвідоміші МУЗЕЇ УКРАЇНИ:

- Національний художній музей України (Київ)
- Національний музей мистецтв імені Б. і В. Ханенків (Київ)
- Національний музей «Київська картинна галерея» (Київ)
- Національний музей українського народного декоративного мистецтва (Київ)
- Львівська галерея мистецтв (Львів)
- Одеський національний художній музей
- Музей західного і східного мистецтва (Одеса)
- Одеський археологічний музей
- Харківський художній музей

ПЕРІОДИ РОЗВИТКУ МИСТЕЦТВА: ЕПОХИ, СТИЛІ, НАПРЯМИ



Модуль 1.
ПИТАННЯ
ДЛЯ
самоперевірки

- Що таке твір образотворчого мистецтва? Назвіть його складові
- Чому не всі твори образотворчого мистецтва потрапляють до музеїв?
- Яким має бути твір образотворчого мистецтва, щоб стати шедевром?
- Які основні функції музеїв?
- Які ви знаєте музеї світу та України?
- Як формувалися музейні колекції?



**ОБРАЗОТВОРЧЕ
МИСТЕЦТВО
ПЕРВІСНОЇ
ЛЮДИНИ**

План уроку:

1. Образотворче мистецтво первісної людини. Мистецтво періоду палеоліту

Періодизація образотворчого мистецтва первісної людини

Загальна характеристика періоду палеоліту. Перші знахідки. Дві групи пам'яток, основні теми творів.

Еволюція розписів печер

** Бесіда «Уявіть себе первісними художниками»*

Техніка і стиль зображення тварин в печерних розписах

Дрібна пластика. Образ жінки – палеолітичні Венери. Прикраси Мізинської стоянки в Україні

Модуль 1.
Урок 2.

Модуль 1.
Урок 2.

План уроку:

2. Мистецтво періоду мезоліту

Загальна характеристика періоду палеоліту, винаходи

* *Бесіда «Уявіть себе мисливцями»*

Особливості зображень в період мезоліту. Образи чоловіків-мисливців, жінок та тварин

Поява сюжетної композиції – теми полювання та ритуальних танців

ПЕРІОДИЗАЦІЯ ПЕРВІСНОГО МИСТЕЦТВА

1. КАМ'ЯНА ДОБА:

- **ПАЛЕОЛІТ** пізній
40/35 – 10 тис. до н. е.
- **МЕЗОЛІТ**
10 – 6 тис. до н. е.
- **НЕОЛІТ**
6 – 3 тис. до н. е.
- **енеоліт** (мідно-кам'яна доба)
4 – 3 тис. до н. е.

2. ДОБА БРОНЗИ І РАНЬОГО ЗАЛІЗА:

- **БРОНЗА**
сер. 3 – сер. 2 тис. до н. е.
- **РАННЄ ЗАЛІЗО**
сер. 1 тис. до н. е. – сер. 1 тис. н. е.



Спіралеподібна геологічна модель
історії людства



ОБРАЗОТВОРЧЕ
МИСТЕЦТВО
ПЕРВІСНОЇ ЛЮДИНИ
МИСТЕЦТВО ПЕРІОДУ
ПАЛЕОЛІТУ



АРХЕОЛОГІЯ – наука про давній побут і культуру людей на підставі речових пам'яток, добутих розкопками

ПАЛЕОЛІТ (від грец. «палео» – давній, «літ» – камінь) – **давня кам'яна доба**, льодовиковий період

Формування сучасного типу людини, розселення людини по земній кулі

У кам'яну добу давня людина виготовляє **знаряддя праці з каменю**

Археологічні розкопки 2008 р., скелет мамонта, стоянка Костенки



Житло з кісток мамонта,
стоянка Межиріччя, Україна



Кам'яні знаряддя праці

У період палеоліту люди живуть племенами, рід ведеться від жінки (**матріархат**)

Основні функції та види діяльності людини (привласнювальна форма господарства):

чоловіки – **полювання**,
збиральництво;
жінки – **продовження роду**,
хранительки вогнища

Клімат в період палеоліту був суворим, люди оселялися **в печерах**, або будували з кісток мамонтів чи великих тварин **наземні житла чи напівземлянки**, які вкривалися шкурами тварин та мали посередині вогнище



Марія і Марселіно де Саутуола

Найпершою палеолітичною знахідкою була **печера Альтаміра в Іспанії**, яку відкрили 9-річна дівчинка **Марія** та її батько **Марселіно де Саутуола** у 1879 році

Після цього розпочалися пошуки і дослідження давніх печер та стоянок

Найбільша кількість палеолітичних печер з наскельним живописом зосереджені в Піренейських горах на кордоні Франції та Іспанії:

- **Печера Ласко**, Франція (найбільша)
- **Печери Труа Фрер, Шове, Фон-де-Гом, Нію, Пеш-Мерль** (Франція)
- **Кueva-де-лас-Манос** (Іспанія)



Печера Альтаміра, Іспанія, 15 тис. р. до н. е.



Печера Ласко, Франція, відкрита в 1940



Найдавніша палеолітична Венера з печери Холе-Фельс, Німеччина, 35 тис. до н. е., 6 см, відкрита в 2008

За археологічними дослідженнями вважається, що **образотворче мистецтво зародилося приблизно 40 – 30 тис. до н. е.**

ДВІ ГРУПИ ПАЛЕОЛІТИЧНИХ ПАМ'ЯТОК:

- «непересувне» мистецтво – **розписи печер**
- «пересувне» мистецтво (або «мобільне») – **дрібна пластика (статуетки)**

ДВІ ОСНОВНІ ТЕМИ ДРІБНОЇ ПЛАСТИКИ:

- **образ тварин**
- **образ жінки**

ЕВОЛЮЦІЯ РОЗПИСІВ ПЕЧЕР

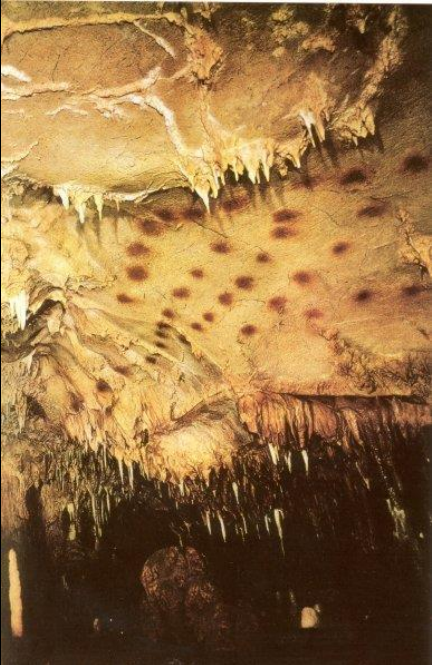
(від найдавніших до пізніших зображень):

крапки (червоною вохрою);

«макарони» (хвилясті лінії, прокреслені пальцями, імітація позначення території твариною);

відбитки долоней («позитивні» та «негативні»);

тварини (переважно травоядні, на яких полювали)



«Макарони», печера Хорнос де ла Пен'я Сантандер, Іспанія

«Крапки», печера Пеш-Мерль, Франція



«Відбитки долоней», печера Куева-де-лас-Манос, Іспанія



«Бик і коні», печера Ласко, Франція

* БЕСІДА

Уявіть себе первісними художниками



«Бізони»,
наскельний живопис
печера Альтаміра, Іспанія

- Хто тут зображений? Якими матеріалами для малювання користувалися?
- Чи майстерно зображені фігури? Чи змогли б ви по пам'яті відтворити образи цих бізонів в печері?
- Для чого цих тварин зобразили? Чи взаємодіють вони між собою? Що вони роблять? Чому тварини зображені в різних позах?
- Вчені з'ясували, що в печерах з розписами первісні люди не жили. Для чого створювались такі зображення і як могли використовуватись ці печери?



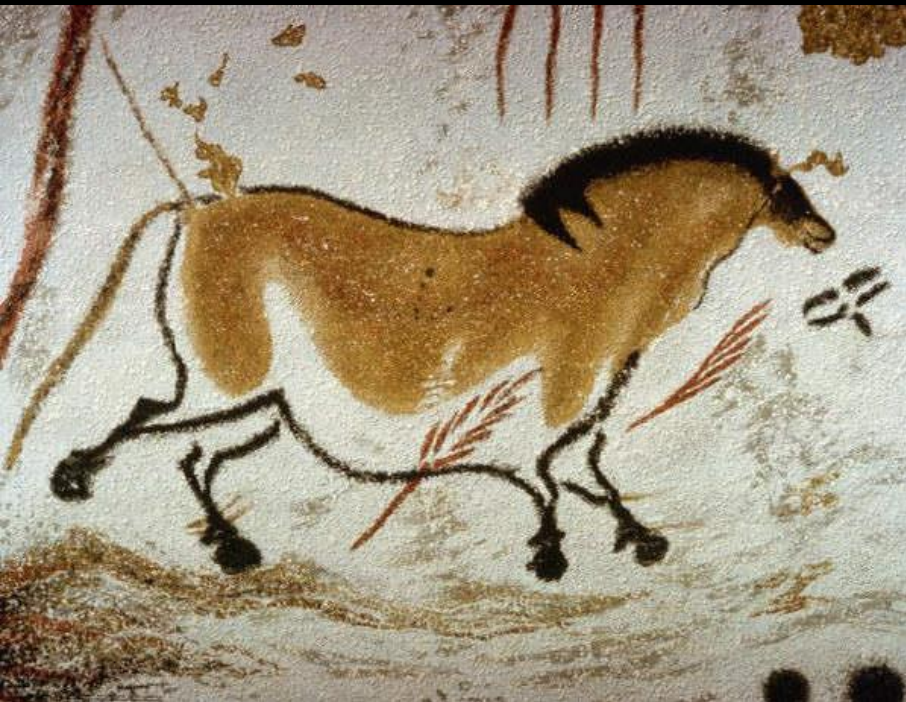
«Бізони»,
наскельний живопис, печера Альтаміра, Іспанія

ПАЛЕОЛІТ

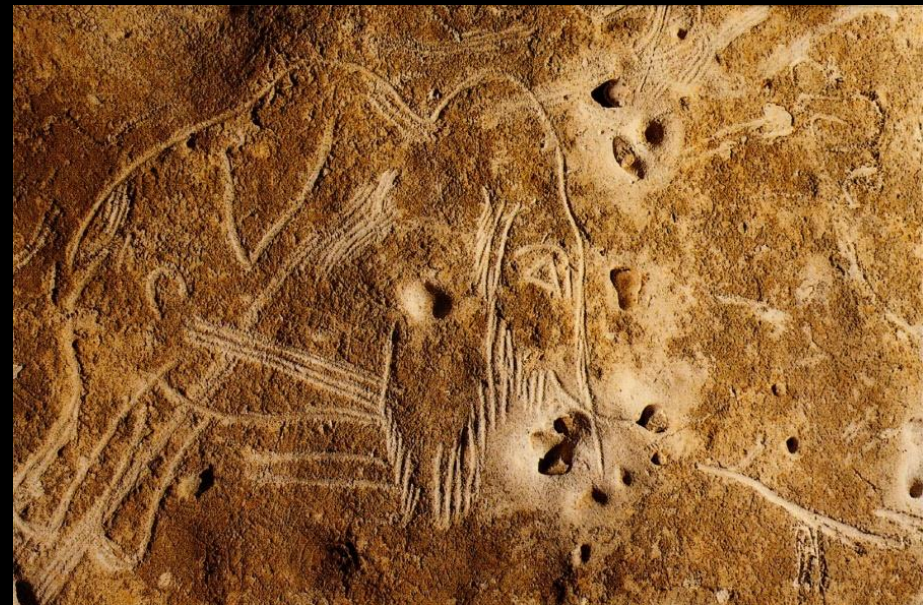
ЗОБРАЖЕННЯ ТВАРИН В ПЕЧЕРАХ ТЕХНІКА РОЗПИСІВ:

використання теплих кольорів природних пігментів (жовта і червона вохра, вугілля, крейда) із додаванням тваринного жиру, воску;

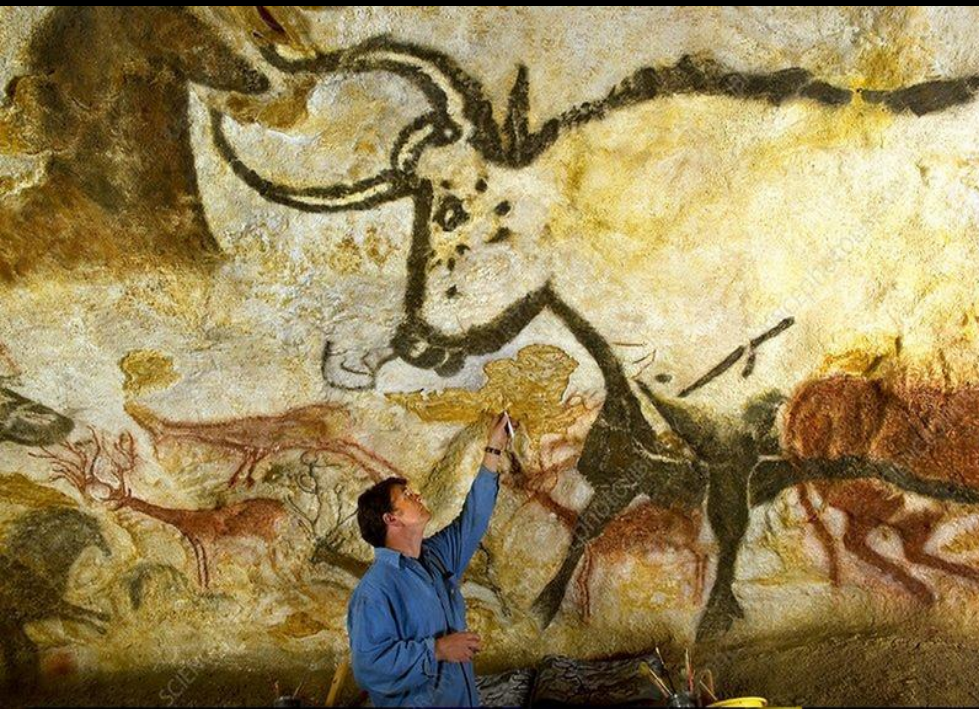
зображення в техніці **гравірування**



Печера Ласко, Франція
«Бик», «Кінь», розпис



Печера Руфіньяк, Франція
«Мамонт», гравірування



ЗОБРАЖЕННЯ ТВАРИН У ПЕЧЕРАХ

СТИЛЬ ЗОБРАЖЕНЬ:

натуралізм (зображена тварина ототожнюється зі справжньою)
розміри тварин наближені до реальних (пов'язано з відстанню під час полювання)



«Велика зала биків», печера Ласко, Франція



«Бізони», печера Альтаміра, Іспанія

КОМПОЗИЦІЯ ПАЛЕОЛІТИЧНИХ РОЗПИСІВ ПЕЧЕР:

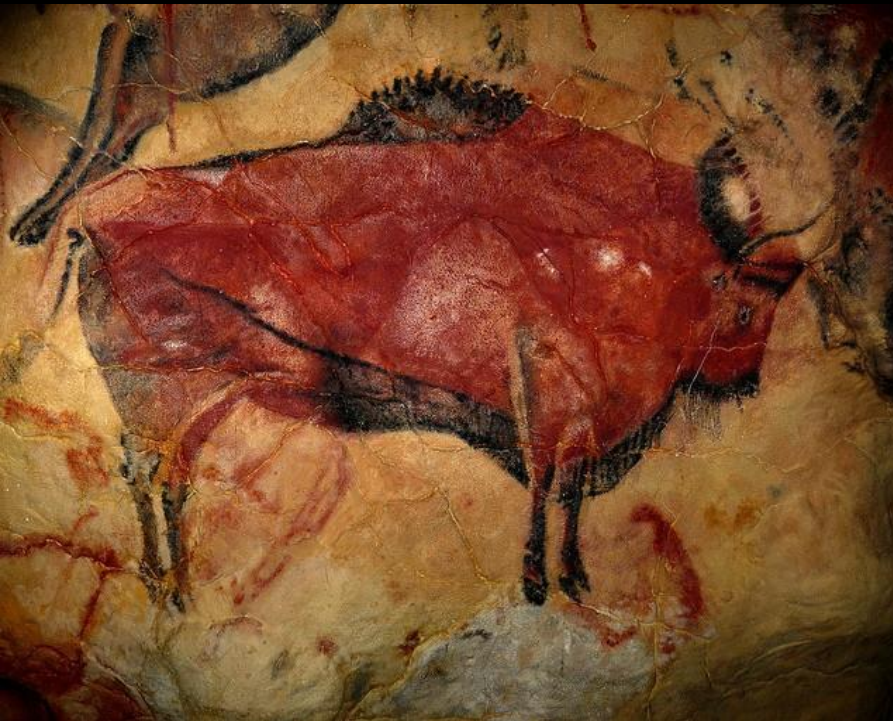
ще не існує сюжетної
композиції, зображення
тварин не пов'язані між
собою спільною дією;

зображення створювалися
перед полюванням;

дуже рідко зустрічаються
2-3 фігурні композиції



«Чоловік і бізон», печера Ласко,
Франція



Печера Альтаміра, Іспанія
«Бізони», 15 тис. до н. е.

СВІТОГЛЯД ПЕРІОДУ ПАЛЕОЛІТУ:

печери з розписами первісні люди використовували для мисливських ритуалів, чоловіки відпрацьовували рухи під час полювання (також зароджується танець і музика);

з'являється мисливська магія – перетворення уявної дії на магичну, пов'язану з успішним полюванням (як результат – створення традиції);

поступове виокремлення себе з природи

СИНКРЕТИЗМ – матеріальний і духовний світ сприймаються цілісно, немає межі між живим і неживим

ТОТЕМІЗМ – зв'язок з предками за допомогою предмету або тварини-тотема



Коні, бик, олень великорогий,
печера Ласко, Франція



Левиці, носороги, коні, бики,
печера Шове, Франція
39 – 35 тис. до н. е.



Кінь в яблуках, мамонт,
печера Пеш-Мерль, Франція



Мамонти,
печера Шове, Франція



ДРІБНА ПЛАСТИКА ПАЛЕОЛІТУ

Знахідки дрібної пластики зосереджені в печерах без розписів, там де проживали люди

Образ жінки – «палеолітичні венери»:
богині родючості –

з гіпертрофованими частинами тіла (підкреслюються частини тіла, пов'язані з продовженням роду – живіт, стегна, груди), створюються з каменя, глини, кістки;

богині смерті – стовпоподібні, створюються переважно з кістки

Зображення тварин відтворюється більш реалістично

Прикраси – браслети-обереги



«Венера Віллендорфська»,
23 тис. до н. е., 11,1 см, вапняк



«Венера Віллендорфська»,
23 тис. до н. е., 11,1 см, вапняк
Віллендорф, Австрія, знайдена у 1908

ПАЛЕОЛІТИЧНІ ВЕНЕРИ

Назва «палеолітична венера» пов'язана із першою знахідкою в 1864 році оголеної жіночої фігурки

Археологи назвали цю статуетку «Венера безсоромна» через те, що її образ нагадав античні скульптурні зображення богині кохання Венери (Афродіти)

В античні часи існував поширений тип зображення «Венера сором'язлива», в якому богиня прикривала оголене тіло руками



«Венера безсоромна»,
13 тис. до н. е., 8 см,
бивень мамонта,
Ложері-Басс, Франція



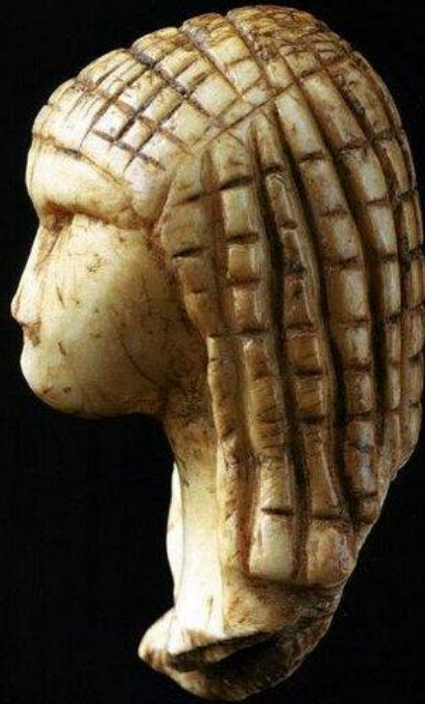
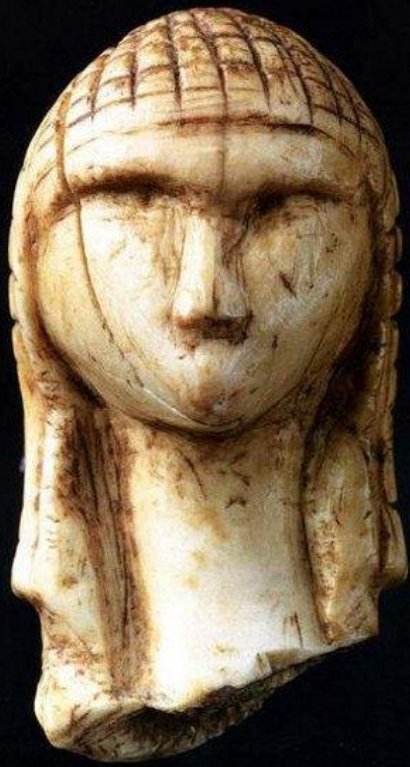
Пракситель
«Афродіта Книдська»
VI ст. н. е., римська копія
з грецького оригіналу
тип «Венера сором'язлива»



Рельєф «Венера з рогом»,
20 – 18 тис. до н. е., вис. 43 см
Лоссель, Франція



«Венера Леспюзька»,
26 – 24 тис. до н. е., вис. 14,7 см,
бивень мамонту, Франція



Фрагмент статуетки
«Венера Брасемпуйська»,
близько 25 тис. до н. е.



«Бізон, що зализує рану», «Гієна»,
грот Ла Мадлен, Франція



МІЗИНСЬКА СТОЯНКА (с. Мізин, Україна) 18 тис. до н. е.

Браслети з геометричними орнаментами

Музичний ударний інструмент з кісток мамонта

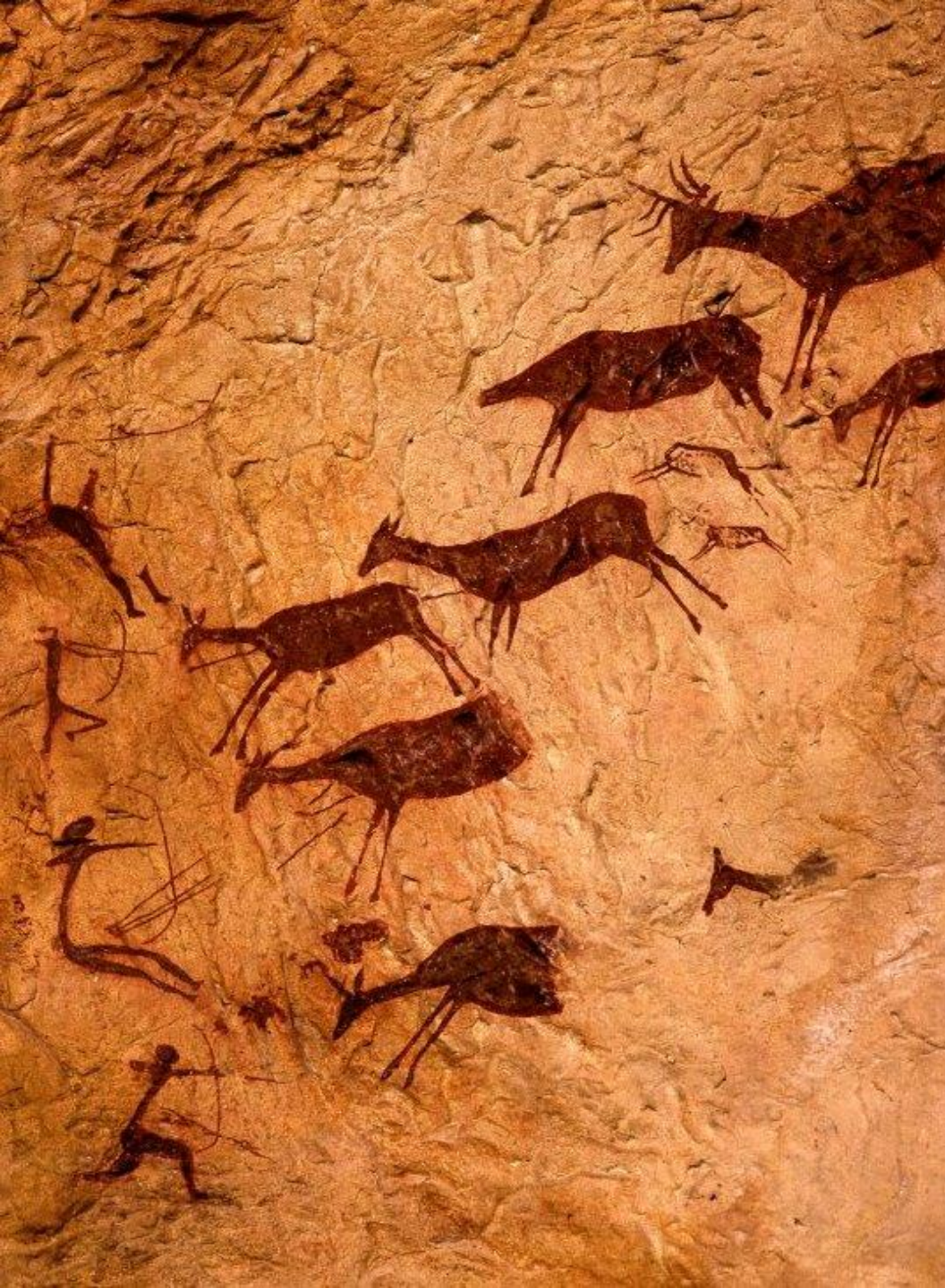
Фігурки водоплавних птахів



Mammutschulterblatt
mit Ockerbemalung (Kopie)
aus Mezim, Ukraine
Mammoth shoulder blade
with red ochre painting (copy)
from Mezim, Ukraine

Браслети-обереги з орнаментами у вигляді меандрів (символ води) та діагональних насічок (місячний календар) Кістка мамонта

Ударні інструменти з кістки мамонта, вкриті орнаментом



ОБРАЗОТВОРЧЕ
МИСТЕЦТВО
ПЕРВІСНОЇ
ЛЮДИНИ

МИСТЕЦТВО
ПЕРІОДУ МЕЗОЛІТУ



«Група мисливців»
ущелина Вальторта, Іспанія

МЕЗОЛІТ (від грец. «мезо» – середній, «літ» – камінь) – середня кам'яна доба, **післяльодовиковий період**

Після **потепління** льодовики починають танути, формується клімат і ландшафт, наближений до сучасного

Деякі тварини не витримують зміни клімату і **вимирають**, зокрема, мамонти

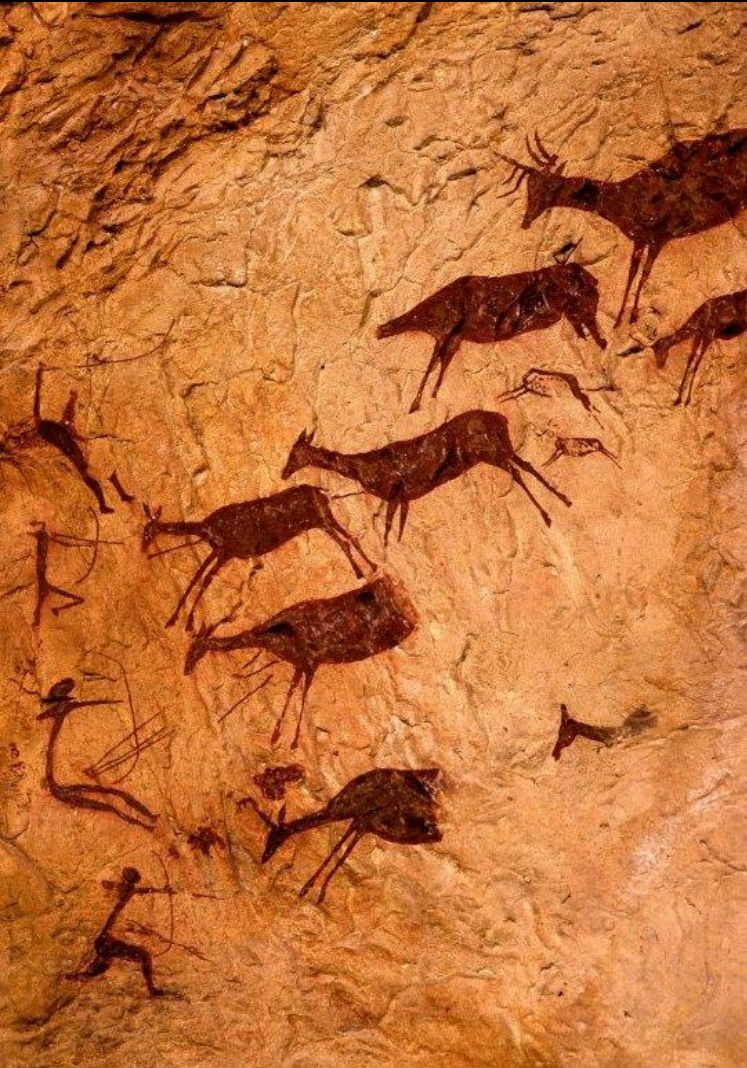
Північні олені пересуваються в більш прохолодні місця на північ

Племена мисливців рухаються за здобиччю, **відбуваються міграції населення**

Щоб зручно було пересуватися, з'являються **човни-довбанки**, лижі та нові засоби для полювання – **лук і стріли**

* БЕСІДА

Уявіть себе мисливцями



- У вас є лук і стріли. Вам потрібні сильні ноги, щоб швидко наздоганяти здобич або тікати. Ви часто полюєте на оленів чи кабанів (мамонти вже вимерли)
- Після полювання ви з'їдаєте м'ясо здобичі, тому добре розумієтеся на внутрішніх органах (починаєте зображувати деякі фігури тварин у «рентгенівському стилі»)
- Фігури тварин зображуються натуралістично, хоч і виглядають як силует. Фігури чоловіків-мисливців схематичні, з великими ногами
- Хто в зображенні важливіший, людина чи тварина?
- Чому тепер тварини зображуються менших розмірів та не проробляються деталі, як це робили в палеоліті? З чим це пов'язано?

«Загінне полювання на оленів»,
ущелина Вальторта, Іспанія

ОСОБЛИВОСТІ ЗОБРАЖЕНЬ У ПЕРІОД МЕЗОЛІТУ

З'являються **сюжетні композиції** – переважно **сцени полювання і ритуальні танці**

З'являються **образи чоловіків-мисливців та жінок в одязі**

Тварини і люди зображуються **монохромно силуетом**

Фігури людей зображуються **схематично**, тварин – більш **натуралістично**

У чоловіків-мисливців виділяються більшими розмірами **ноги** (важливі для мисливця)

Розміри тварин і людей, на відміну від доби палеоліту, **зображуються невеликими** (це пов'язано з новим способом полювання за допомогою лука і стріл та способом бачення здобичі на відстані)



«Полювання на кабанів»,
печера Куева-Реміхія, Іспанія



«Загінне полювання», печера
Куева-де-Кабальос, Іспанія

ОСОБЛИВОСТІ ЗОБРАЖЕНЬ У ПЕРІОД МЕЗОЛІТУ

Живописні зображення створюються теплими кольорами червоної або жовтої вохри (глини), вугілля, або у вигляді петрогліфів – за допомогою видряпування по кам'яній поверхні

У зображеннях ритуальних танців можна побачити лук у руках або за плечима, а також парні зображення жінки і бика



«Бики, олені, лані та танцюючі жінки»,
Когул, Лерида, Іспанія



«Ритуальний танець»,
печера «Анна Зага» Беюк-Даш, Гобустан, Кавказ



«Ритуальний танець», петрогліфи
Беюк-Даш, Гобустан, Кавказ



«Танцюючі люди», петрогліфи, Гобустан

ОСОБЛИВОСТІ ЗОБРАЖЕНЬ У ПЕРІОД МЕЗОЛІТУ

У ритуальних танцях чоловіків
лук можна побачити в руках
в неактивній фазі використання,
ноги зображуються
із зігнутими колінами

Танці можуть бути пов'язані не
лише з полюванням,
а й з темою родючості та життя,
закликанням дощу

Зустрічаються зображення
елементів природи –
наприклад, річка, хмара на небі
з рисочками дощу, який
знаходяться в ній

План уроку:

1. Мистецтво періоду неоліту

Загальна характеристика періоду.

«Неолітична революція», вплив розвитку землеробства на світогляд первісної людини

Неолітичні символи води, землі, сонця

Неоліт на території Малої Азії.

Поселення в Анатолії: будівлі зі святилищами, поховальний ритуал

Неолітичні богині родючості, смерті та відродження

Неоліт у Західному Середземномор'ї.

Поява перших храмів-святилищ

** Бесіда «Уявіть себе археологами»*

Модуль 1.
Урок 3.



ОБРАЗОТВОРЧЕ
МИСТЕЦТВО
ПЕРВІСНОЇ
ЛЮДИНИ
МИСТЕЦТВО
ПЕРІОДУ
НЕОЛІТУ



НЕОЛІТ (від грец. «нео» – новий, «літ» – камінь) – **нова кам'яна доба**

Відбувається **«неолітична революція»** – люди переходять від привласнювальної форми господарства (мисливство, збиральництво) до відтворювальної форми господарства – **землеробства, скотарства**

З'являються ремесла – **ткацтво, керамічне виробництво і гончарство**, вироби яких прикрашаються **орнаментом**

Поява **піктографічного письма**

Люди починають вести осілий спосіб життя, з'являється **сім'я**, **рід ведеться від матері (матріархат)**



1°

AMASAR

2°

ENROLLAR

3°

ALISAR

4°

PONER ASAS

5°

DECORAR

6°

COCER

Землеробство, скотарство, ремесла
доби неоліту

СВІТОГЛЯД У ДОБУ НЕОЛІТУ

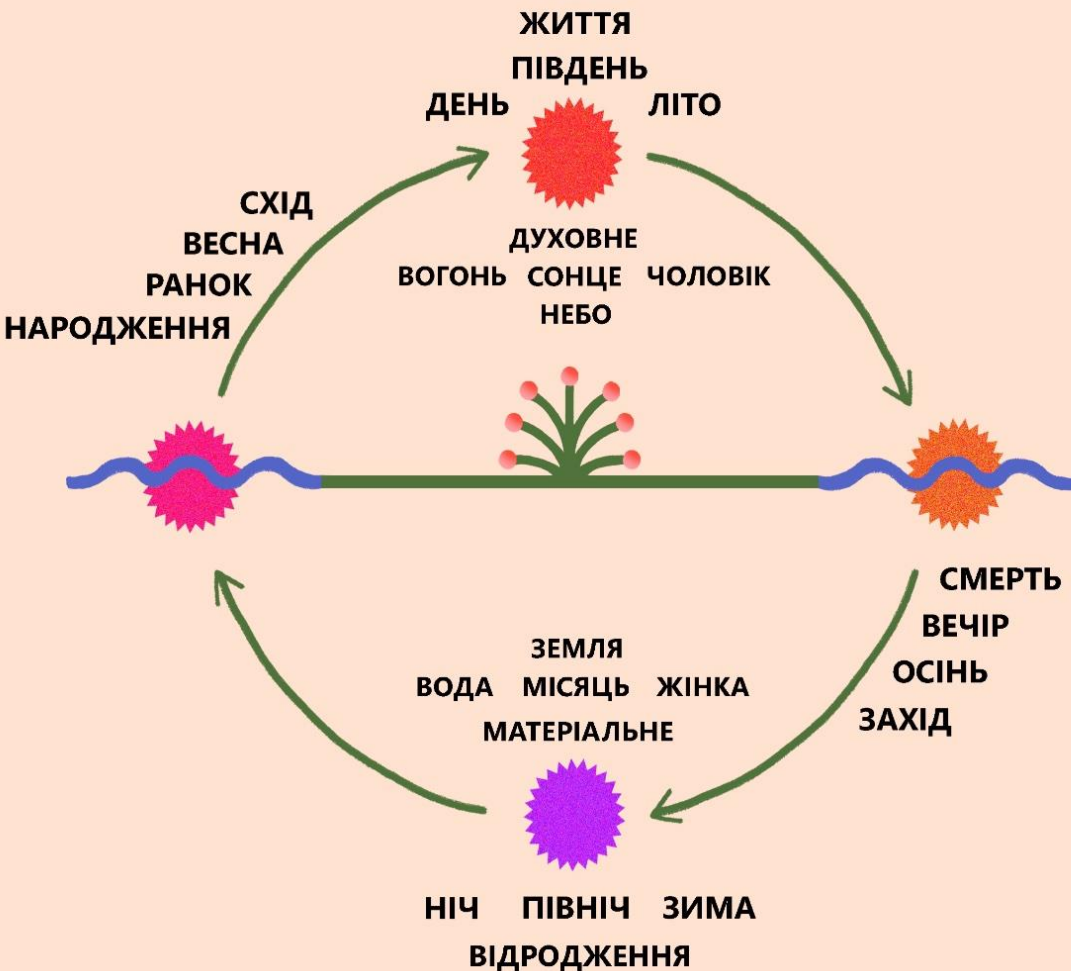
Займаючись землеробством, люди спостерігали за циклічністю в природі

З'являється уявлення про циклічність життя – народження, життя, смерть і відродження, а також про тіло і душу

Оформлюється поховальний ритуал

Образ жінки пов'язується з водою і землею (дають життя, матеріальне)



Образ чоловіка – з Сонцем, вогнем і небом (духовне, нематеріальне)



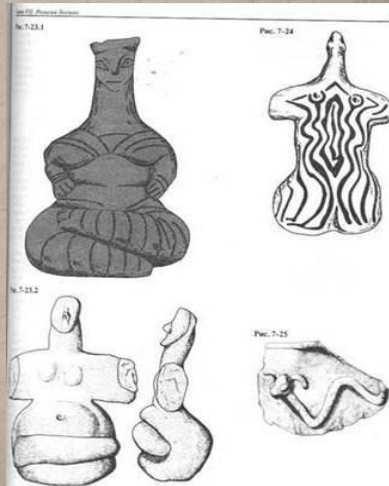
Світоглядна схема доби неоліту,
пов'язана з розвитком землеробства
і уявленням про циклічність життя

Неолітичні символи у писанках



	Земна твердь		символ зерна
	Земля, просочена водою		символ землі
	Гори		
			
	Зоране поле		
			
	Засіяне поле		
	Насіння		
	Коріння		
	Паростки		

ЗЕМЛЯ



НЕОЛІТИЧНІ СИМВОЛИ

Важливі елементи природи, пов'язані з землеробством: земля, вода (Місяць), вогонь (Сонце)

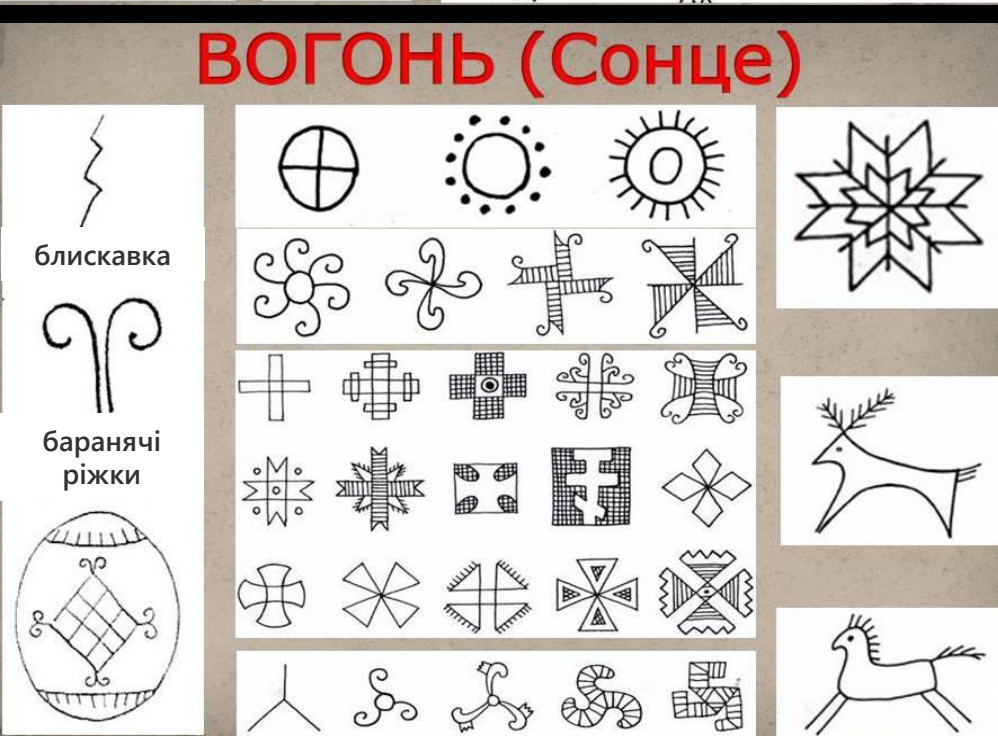
Ці образи перетворюються на знаки-символи, якими прикрашають вироби кераміки і ткацтва

Образ ЗЕМЛІ (символіка): квадрат/ромб – 4 сторони світу;

чорний/коричневий колір – родюча земля;

квадрат чи ромб, заповнений смугами – зоране поле;

якщо з крапочками – засіяне поле



НЕОЛІТИЧНІ СИМВОЛИ

Образ ВОДИ (Місяця):

хвилі, меандри, рисочки (дощ);
водоплавні птахи (качка, лебідь),
риба

Образ ВОГНЮ (Сонця):

коло, хрест, свастика (рух сонця
в лівий бік – осінньо-зимовий
період; у правий бік – весняно-
літній період);

квітка, зірка;

червоний/оранжевий/жовтий
кольори;

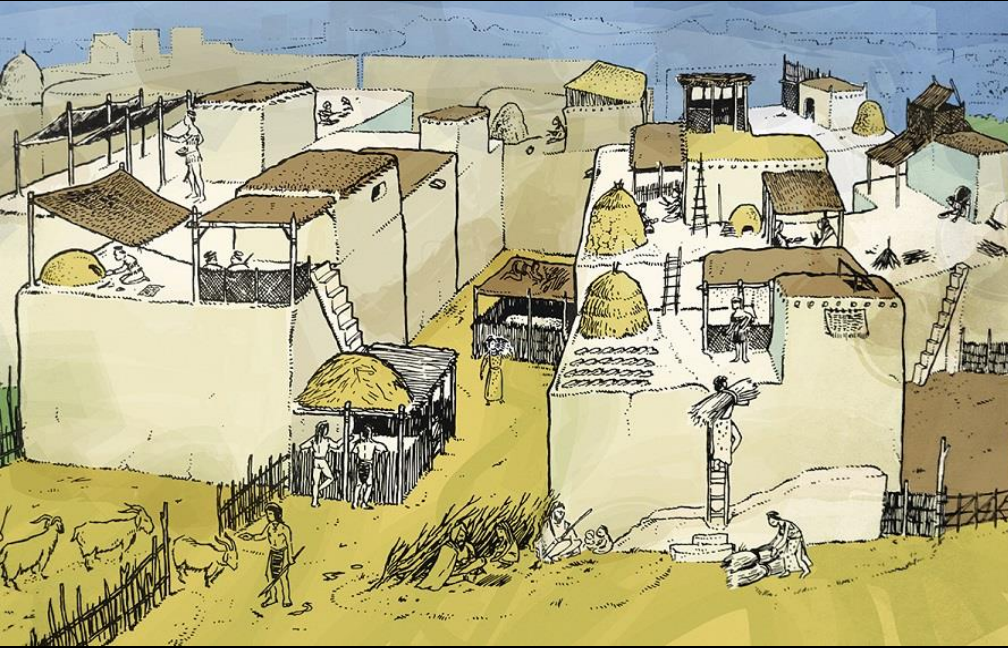
рогаті тварини (бик, баран,
козел, олень), лев, кабан, кінь

НЕОЛІТ В АНАТОЛІЇ (Малій Азії) 7 тис. до н. е.

Поселення Чатал-Гуюк,
Хаджилар – зародження міської
цивілізації (протоміста)

У період неоліту люди
починають вести **осілий спосіб
життя**, чому сприяло заняття
землеробством

**Житло мало
багатофункціональне
призначення:** приміщення для
життя, піч для приготування їжі,
комори для зберігання запасів
їжі, ритуальна кімната –
святилище, місце для заняття
ремеслом, загін для худоби



Реконструкція поселення та житла
Чатал-Гуюк, Анатолія, Туреччина



НЕОЛІТ В АНАТОЛІЇ (МАЛІЙ АЗІЇ)

Будівлі мали орієнтацію за сторонами світу

У східно-південній частині святилища проводили ритуали, пов'язані з родючістю і життям; у північно-західній – зі смертю та відродженням



Модель житла в Чатал-Гуюк
Музей Анатолійської цивілізації,
Анкара, Туреччина

«План поселення та вулкан» (образ смерті) розпис стіни святилища житла



Святилище в будинку, «Капела стерв'ятників», Чатал-Гуюк
Музей Анатолійської цивілізації

НЕОЛІТ В АНАТОЛІЇ (МАЛІЙ АЗІЇ)

Поховальний ритуал: існувала традиція ховати небіжчиків під долівкою у північно-західній частині приміщення, а через деякий час перепоховувати в південно-східній частині, вірячи, що душа відродиться, подібно Сонцю



Поховання під долівкою,
Чатал-Гуюк

НЕОЛІТИЧНІ БОГІНІ

У землеробських культурах циклічність природи втілюється в образах богинь родючості (життя), смерті та відродження

Богині родючості пов'язуються тепер не лише з продовженням людського роду, а й уособлюють родючість ЗЕМЛІ



Богині родючості,
Хаджилар, Туреччина

НЕОЛІТИЧНІ БОГИНИ

Образи **БОГИНИ РОДЮЧОСТІ**: вагітна богиня; богиня, що народжує; об'ємні форми тіла; покровителька тварин і рослин; свиня, їжак, ведмедиця, водоплавні птахи, змія; матеріал – глина; колір землі

Образи **БОГИНИ СМЕРТІ**: хижі птахи – яструби, стерв'ятники, ворона, сова; матеріал – кістка; білий колір

Образи **БОГИНЬ ВІДРОДЖЕННЯ**: бджола, метелик

ПОЗИ ТІЛА символізують:

стояча – життя;

лежача – смерть;

сидяча – відродження



Богиня з леопардами
Чатал-Гуюк, Туреччина



НЕОЛІТ У ЗАХІДНОМУ СЕРЕДЗЕМНОМОР'І (о. Мальта) 5 – 4 тис. до н. е.

Перші храми-святинища з'являються в Західному Середземномор'ї на островах Мальта, Гозо

Побудовані храми з великих кам'яних брил мегалітів

Храми мають подвійну або потрійну структуру з виступаючими півкруглими нішами – апсидами, в яких встановлювалися жертівники і кам'яні статуї богинь



Потрійний храм на о. Мальта

Temples de Ggantija

4 100 à 3 000 av. J.-C.

0 5 10m



- A - Temple méridional 4 100 - 3 000 av. J.-C.
- B - Temple septentrional 3 600 - 3 000 av. J.-C.
- C - agrandissement temple méridional 3 600 av. J.-C.
- 1 - Trou de l'oracle
- 2 - foyer
- 3 - Niche
- 4 - Autels sur estrade

НЕОЛІТ В ЗАХІДНОМУ СЕРЕДЗЕМНОМОР'І (о. МАЛЬТА)

Храми мають антропоморфну (людиноподібну) форму – уособлюють собою тіло матері-богині

В одній частині храму проводили ритуали, пов'язані з життям і родючістю; в іншій – зі смертю та відродженням

План подвійного храму в Гжантія



«Спляча леді», о. Мальта



«Леді Таршина»,
статуя богині з храму в Таршині

* БЕСІДА



«Подвійна богиня»,
Західне Середземномор'я

Уявіть себе археологами

- Ви знайшли статуєтку, де зображено дві сидячі жіночі фігури
- Одна жінка тримає на колінах дитину
- Друга – без голови (коли ви її знайшли, вона лежала окремо, можливо, вона відламалася)
- Ви придивляєтесь і бачите, що «відламана» голова має штир, а на місці шиї є заглиблення, тобто голова знімається
- Що б це все означало?
- Фігура з головою?
- Фігура без голови?
- Фігура з приставною головою?
- Дитина на руках?
- Сидяча поза?
- Що нагадує абрис тіл?

План уроку:

1. Мистецтво енеоліту в Україні.

Трипільська культура

Відкриття та ареал поширення

Трипільської культури

Трипільські поселення, типи житл

Трипільська розписна кераміка, символи

в розписах

Образ жінки в трипільській культурі

* *Бесіда «Уявіть себе дослідниками»*

(на прикладі посудини «Бінокль»)

2. Мегалітична архітектура

Типи мегалітів

* *Бесіда «Уявіть себе первісними людьми»*

(на прикладі Стоунхенджу)

3. Доба бронзи та раннього заліза

Загальна характеристика

Модуль 1.

Урок 4.



ОБРАЗОТВОРЧЕ
МИСТЕЦТВО
ПЕРВІСНОЇ ЛЮДИНИ
МИСТЕЦТВО ПЕРІОДУ
ЕНЕОЛІТУ
(мідно-кам'яна доба)
ТРИПІЛЬСЬКА
КУЛЬТУРА



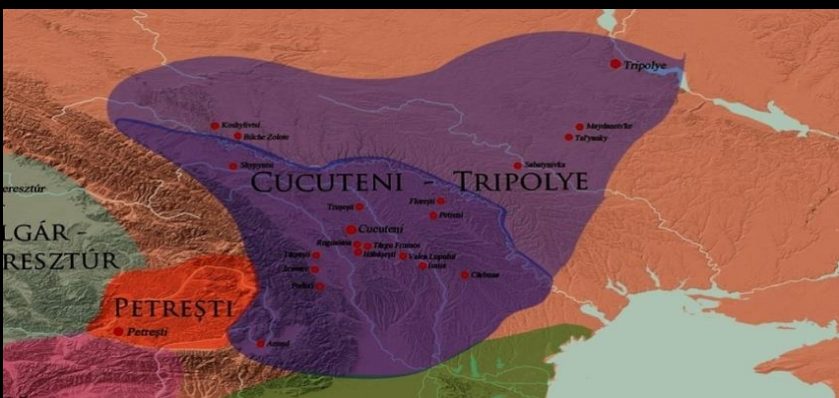
ЕНЕОЛІТ – МІДНО-КАМ'ЯНА ДОБА ТРИПІЛЬСЬКА КУЛЬТУРА (розквіт у 4 – 3 тис. до н. е.)

Трипільська культура була відкрита археологом Вікентієм Хвойкою у 1893 (назва походить від села Трипілля в Київській області, Україна)

На території Румунії ця археологічна культура отримала назву Кукутень (за назвою селища, де вперше була здійснена знахідка в 1884)

Трипільські племена займалися **землеробством**, хліборобством, керамічним виробництвом, ткацтвом, тваринництвом, рибальством, полюванням

Найбільшу кількість археологічних знахідок становить **розписний керамічний посуд**



Ареал поширення культурної спільності Трипілля-Кукутень



ТРИПІЛЬСЬКА КУЛЬТУРА ПОСЕЛЕННЯ ТРИПІЛЬЦІВ

Трипільці селилися поблизу річок, деякі поселення можна вважати протомістами, адже кількість населення сягала 10 – 15 тисяч і містила до 1500 – 2700 житл (найбільші поселення Майданецьке, Тальянки, Небелівка)



Поселення трипільців не мали оборонних споруд

Протоміста мали концентричну структуру з центральним майданом, будинки зводилися щільно один до одного

Реконструкція трипільських поселень
Поселення Тальянки

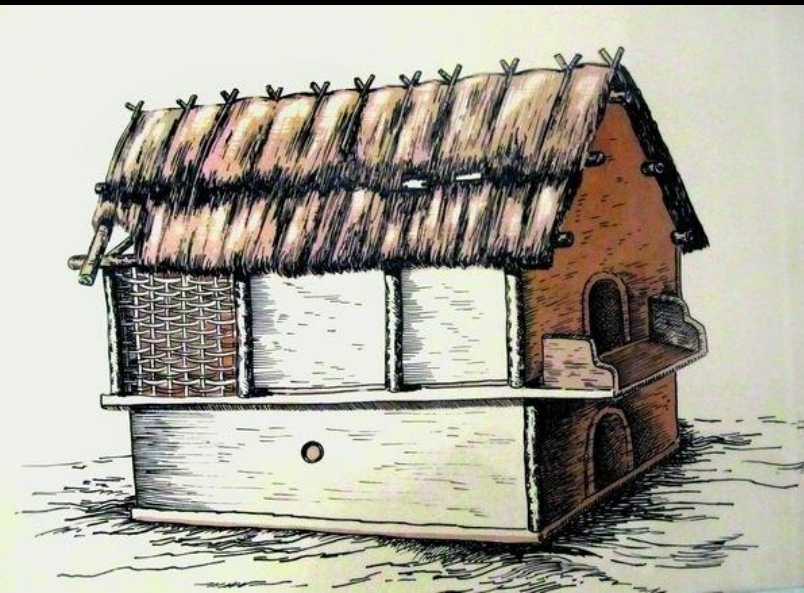
ТИПИ ЖИТЛ ТРИПІЛЬЦІВ

Будинки споруджувалися **каркасні, одноповерхові чи двоповерхові**, проміжки між каркасом запліталися лозою та обмащувалися глиною

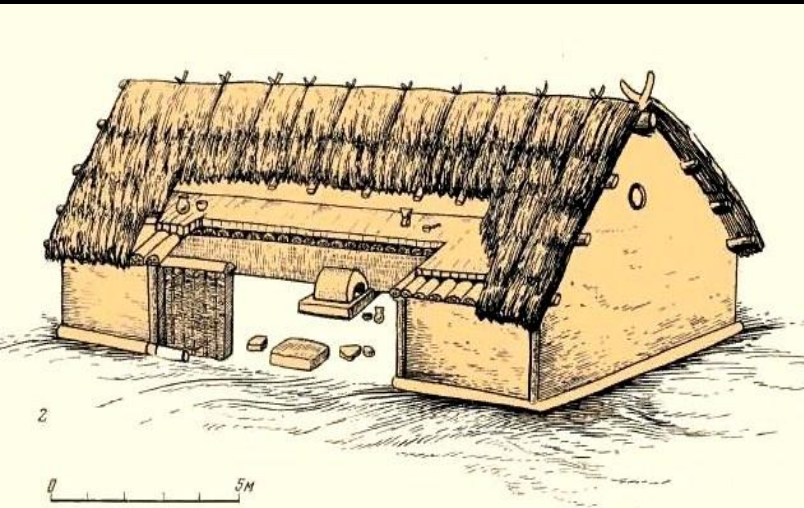
Житло ділилося на **кімнати**, які **опалювалися печами**, складеними з глини

У ранній період трипільці проживали в **будинках, призначених для декількох сімей**

Згодом почали будувати менші за розміром **будівлі для однієї сім'ї**



Реконструкція трипільського двоповерхового житла



Реконструкція трипільського житла





Глиняна мінімодель
Небелівського храму



ТИПИ ЖИТЛ ТРИПІЛЬЦІВ

Частина житла використовувалась як **святилище**, у ній містився **хрестоподібний жертвник**, покритий вохрою і прикрашений концентричними колами

Біля жертвника знаходились **антропоморфні фігурки**, пов'язані із землеробськими культурами

У великих протомістах були виявлені **храми**, які могли вмістити декілька тисяч людей (храм в поселенні Небелівка)



Інтер'єр трипільського житла
Піч і жертвник



Моделі храмів-житл трипільців



Реконструкції жител
Музей Трипільського житла,
село Легедзине, Україна

ПОХОВАЛЬНИЙ РИТУАЛ ТРИПІЛЬЦІВ

Свої поселення трипільці спалювали через 3 – 4 покоління, переходячи на нове місце

Імовірно це пов'язано з поховальним ритуалом – своїх предків вони ховали під долівкою будинку, а потім спалювали, щоб душі померлих віродились





Богиня-мати
Історичний музей
м. П'ятра-Нямц,
Румунія



Трипільські
антропоморфні
статуетки

ДРІБНА ПЛАСТИКА ТРИПІЛЬЦІВ

Дрібна пластика трипільців
представлена **фігурками**
тварин і жінок

Богині родючості мають
збільшені форми стегон,
виготовлені з глини, тіло
прокреслено лініями, на
животі може бути зображення
ромбу з крапочками
(асоціюється із зораною
і засіяною землею)

Богині смерті – стовпоподібні

Богині відродження –
в сидячій позі, з кріслами,
втілюють образ чи поєднують
образи життя-відродження
або смерті-відродження



Антропоморфна дрібна пластика
трипільців



ТРИПІЛЬСЬКА КЕРАМІКА РОЗПИСНИЙ ПОСУД

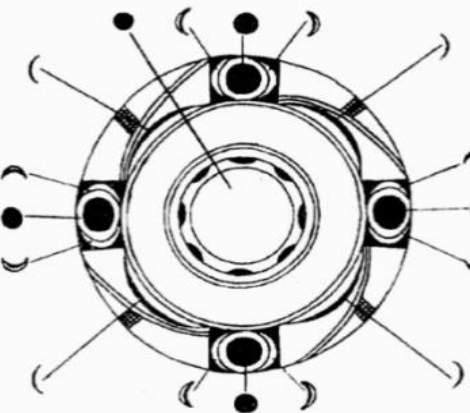
У трипільській кераміці, яка використовувалась як **ритуальний посуд**, можна побачити зображення **неолітичних символів**, пов'язаних із фазами Місяця, рухом Сонця, зооморфні образи цих світил (бики, коні, собаки), проростання зерна тощо

Посудини часто мають **антропоморфні форми** та **уподібнюються жіночій фігурі**



ТРИПІЛЬСЬКА КЕРАМІКА РОЗПИСНИЙ ПОСУД

Дослідники вважають, що **розписи** на трипільських глечиках потрібно розглядати **з ракурсу зверху**, включаючи в зображення **і отвір** – загалом це символізує **небесний календар** – рух та фази Місяця, Сонця



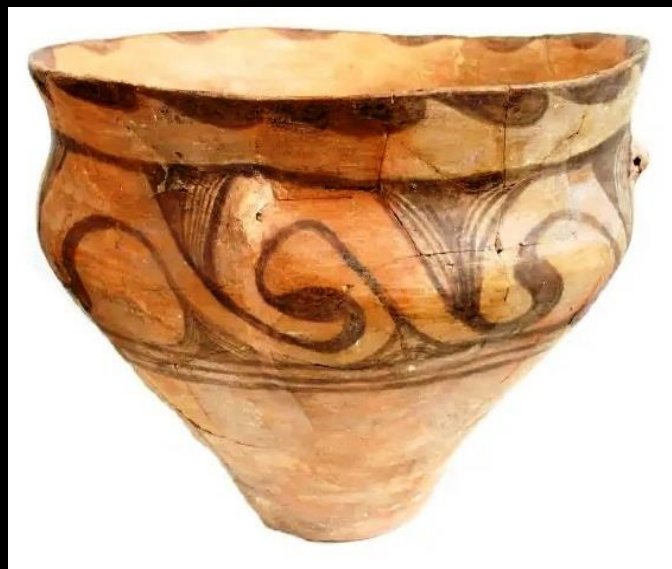
Зразки трипільської
розписної кераміки



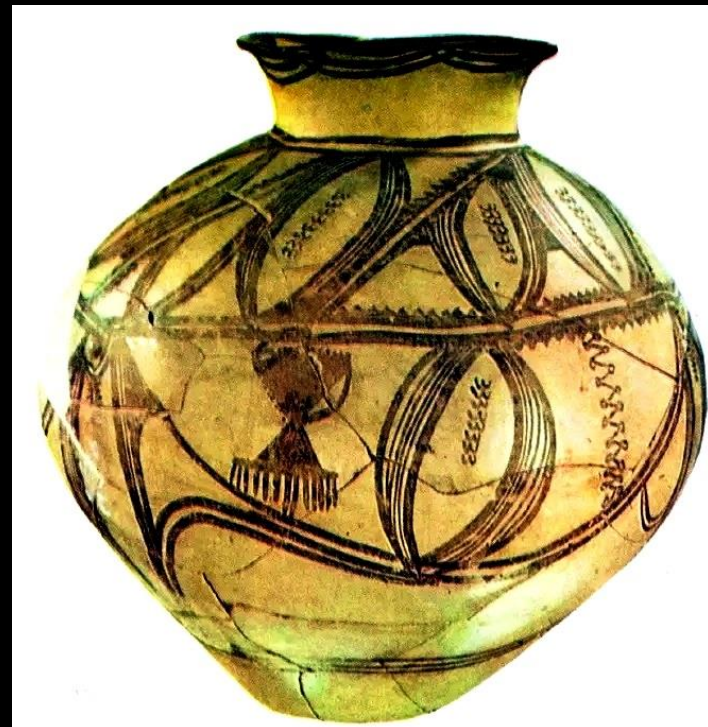
Зразки трипільського
розписного керамічного посуду



Зразки трипільського розписного керамічного посуду



Зразки трипільського розписного керамічного посуду



Зразки трипільського розписного керамічного посуду



Зразки трипільської розписної кераміки.
Посудини «біноклі»

* БЕСІДА

Уявіть себе дослідником

- Серед знахідок трипільської кераміки зустрічаються загадкові посудини «біноклі» – вони подвійні та не мають дна

- Дослідники висунули багато гіпотез, як ці посудини могли використовуватись:

- для споглядання за зірками і небесними світилами;

- для дарування молодому подружжю (дві частини посудини нагадують пару);

- для землеробських ритуалів – проливання води, або просипання зерна на поле

- Якою буде ваша гіпотеза?

- Зверніть увагу на техніку розпису

- Згадайте та порівняйте подвійну богиню і подвійні неолітичні храми на острові Мальта



Посудина біноклеподібна,
4400–4200 рр. до н. е. вис. 26,2 см



ОБРАЗОТВОРЧЕ
МИСТЕЦТВО
ПЕРВІСНОЇ ЛЮДИНИ
ПЕРІОД ЕНЕОЛІТУ -
БРОНЗИ
Мегалітична
архітектура

МЕГАЛІТИЧНА АРХІТЕКТУРА

Мегалітична архітектура, або **мегаліти** (від грец. «мегас» – великий, «літос» – камінь) – **первісні споруди з великих кам'яних брил** (необроблених або частково обтесаних), **мають культове призначення** (святилища або поховання)

Мегалітична архітектура **з'являється наприкінці неоліту і поширюється на добу бронзи**



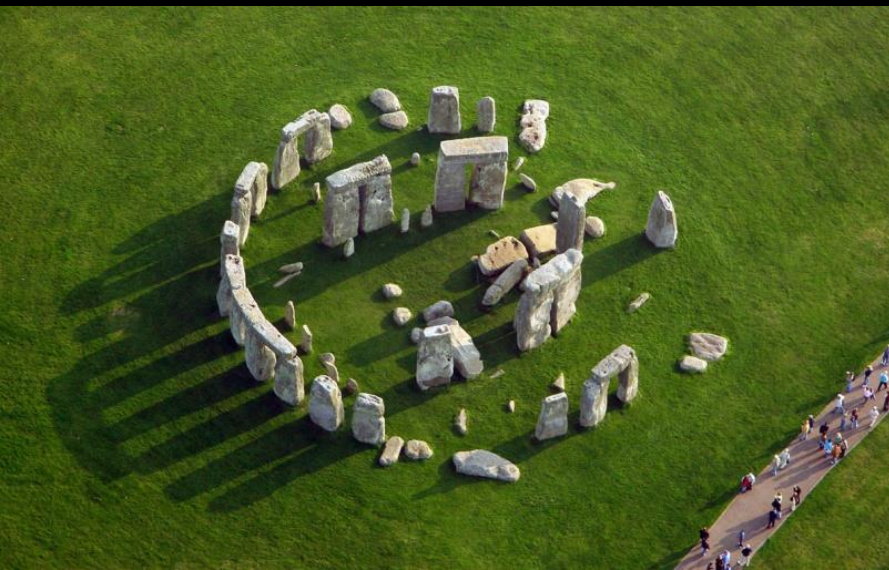
Алея менгірів, Гоні, о. Сардинія



Менгір Шан-Долан, Карнак,
Бретань, Франція



Дольмен
в уїзді Клер,
Ірландія



Кромлех Стоунхендж, Англія

МЕГАЛІТИЧНА АРХІТЕКТУРА

Типи мегалітів:

МЕНГІР – (з бретонської – «довгий камінь») – вертикально поставлені кам'яні брили

ДОЛЬМЕН – (з бретонської – «кам'яний стіл») – два вертикальних мегаліти і один горизонтальний, що їх перекриває (триліт)

КРОМЛЕХ – (з бретонської – «коло» і «місце») – вертикальні менгіри або дольмени, що утворюють коло. Найвідоміший кромлех – Стоунхендж у Великобританії



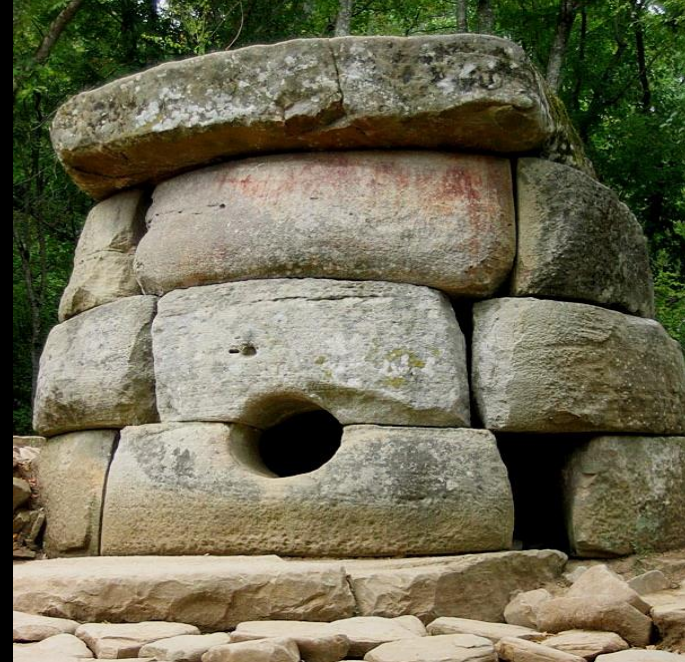
Менгір Дартмур, Англія



Алеї менгірів Карнак,
Бретань, Франція



Дольмен плитковий



Дольмен складовий



Дольмен монолітний



Дольмен коритоподібний

МЕГАЛІТИ В УКРАЇНІ



Менгіри, Бахчисарай, Крим



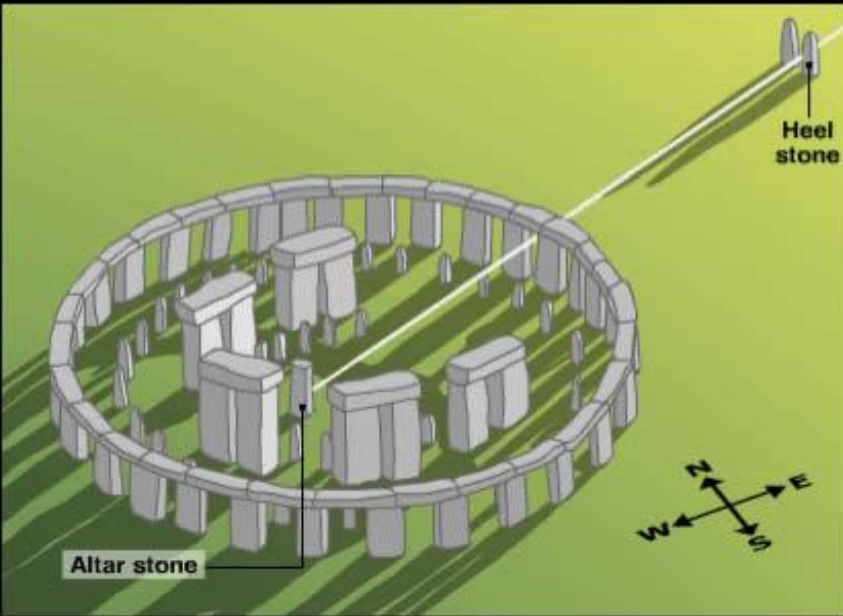
Кромлех, Алушта, Крим



Дольмени гори Кицька, Крим

* БЕСІДА

Уявіть себе первісною людиною



Кромлех «Стоунхендж», Англія

- Стоунхендж – святилище, в якому один раз на рік, у день весняного рівнодення, промінь сонця потрапляє на вівтарний камінь всередині кола
- Археологи знайшли багато кісток тварин, а також попіл людських тіл
- Недалеко від кам'яного кромлеха знайшли рештки дерев'яного. З чим асоціюються властивості каменя, а з чим дерева?
- Які ритуали ви б могли проводити з гуртом первісних людей, які прибували у це святилище по річці Ейвон з навколишніх поселень?
- Що може символізувати форма кола?
- Уявіть, яким міг бути поховальний ритуал у ті часи?

КРОМЛЕХ «СТОУНХЕНДЖ»

«Стоунхендж» (від староанглійської «висячі камені») – найвідоміший кромлех в Англії поблизу міста Солсбері, який складається з мегалітів заввишки 8,5 метрів

Стоунхендж побудували неолітичні землеробські племена, що прибули в Британію близько 4 тис. років до н. е. з території Анатолії (сучасна Туреччина)

Етапи будівництва : 3000–2500 рр. до н. е.

Основу Стоунхенджу склали 80 мегалітів (з них збереглося 43)

Зовнішнє коло і внутрішнє підковоподібне півколо складається з трилітів – П-подібних каменів

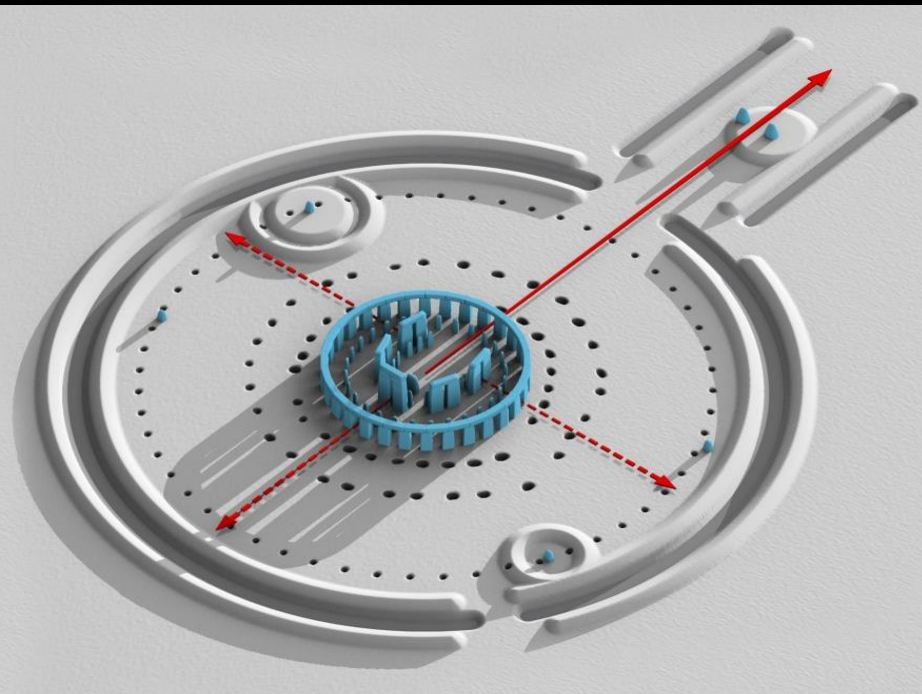


Кромлех «Стоунхендж», Англія
Реконструкція

КРОМЛЕХ «СТОУНХЕНДЖ»



Стоунхендж оточений ровом і двома валами, за межами яких встановлений так званий «п'ятковий» вертикальний камінь, крізь який **промінь Сонця потрапляв на вітарний камінь всередині кромлеха в день літнього сонцестояння**



Стоунхендж використовувався як **святилище** і місце поховання кремованих тіл, а також як астрономічний календар

Кромлех «Стоунхендж», Англія. Реконструкція



ДОБА БРОНЗИ
ТА РАННЬОГО ЗАЛІЗА

Загальна характеристика

* БЕСІДА

Уявіть себе людиною бронзової доби



Бронзові предмети
зрубної культури.
Реконструкція
колісниці, коней у зброї
та воїна в обладунках
зі зброєю

- У період доби бронзи люди починають обробляти метали, з'являється сплав міді та олова – бронза, з якої починають виготовляти знаряддя праці, зброю, прикраси, тощо
- Також у цей період з'являються нові способи пересування: верхова їзда на конях і колісний транспорт
- Поміркуйте, як винахід колеса, приручення коня і обробка бронзи вплинули на життя людини?
- Давайте уявимо суспільство доби бронзи: хтось із вас буде землеробом, хтось – скотарем, також серед вас будуть ремісники (ткачі, гончарі, ковалі та виробники металевих предметів), з'являться у цей період торговці, які будуть спочатку обмінювати товар, а згодом продавати його за гроші
- Хто з вас зможе дорожче продати свій товар? Як ви гадаєте, чи усі верстви населення будуть мати однаковий соціальний стан?



ДОБА БРОНЗИ І РАНЬОГО ЗАЛІЗА

(середина 3 – середина 1 тис. н. е.)

Винахід **колеса**, приручення **коня** та верхова їзда призводять до рухливості народів (особливо кочових племен, що займаються скотарством) – відбуваються **міграції народів**

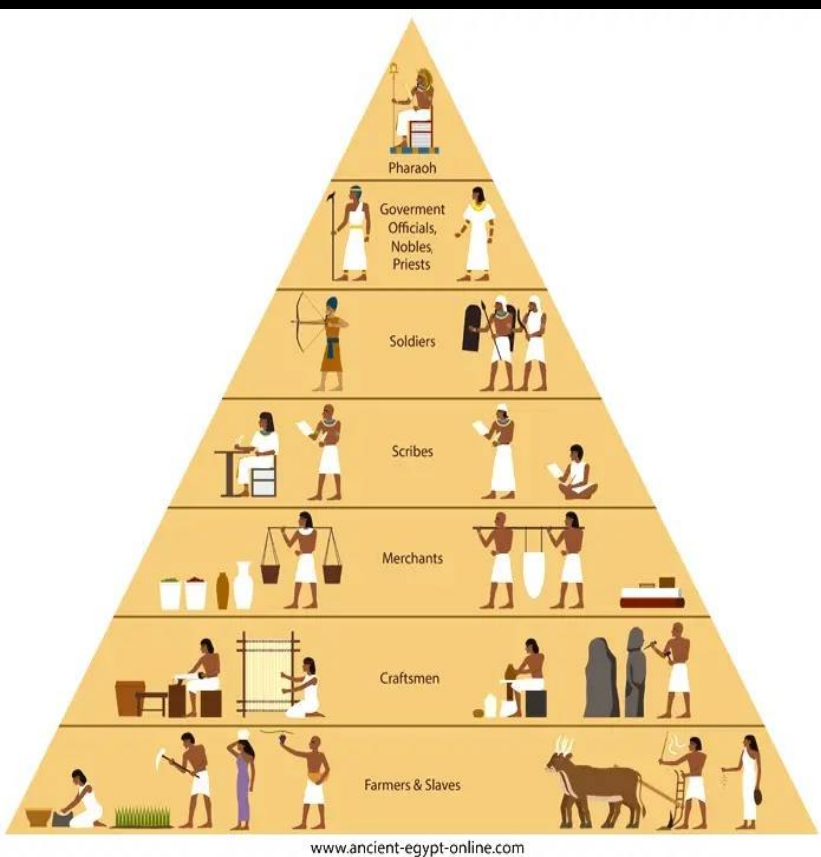
Винахід та обробка **металів – бронзи** (сплаву міді та олова); згодом – **заліза** та інших металів, вдосконалюють **знаряддя праці** та виготовлення **зброї**

З'являється **розподіл праці**: виділяються в окремі галузі землеробство, скотарство, ремесла

Розвивається **торгівля**, з'являється **майнова нерівність та соціальні прошарки**

Бронзові предмети зрубної культури. Модель скіфської кибитки. Одеський археологічний музей





Соціальна піраміда доби бронзи:
 правитель, чиновники
 (високопосадовці та верховні жерці),
 воїни, писарі, торговці, ремісники
 (гончарі, ткачі, ковалі тощо), селяни
 (землероби, скотарі), раби

З розвитком обробки металів частіше відбуваються **війни**

З'являються великі **міста-держави**, які захищають від ворогів оборонними стінами, з часом вони об'єднуються у **держави**

Розвиваються **мови** і з'являється **писемність** (піктографічне, ієрогліфічне, буквене письмо тощо)

Формується **державний устрій**

З'являються **перші цивілізації** – державні утворення: Стародавній Єгипет, Месопотамія, Егейська культура, Античні Греція та Рим, а також інші

ДОБА РАНЬОГО ЗАЛІЗА

середина 1 тис. до н. е. – середина 1 тис. н. е.

Зміна клімату (похолодання) призвела до міграції народів – так зване «**Велике переселення народів**»

СВІТОГЛЯД
ДОБИ БРОНЗИ
і РАНЬОГО ЗАЛІЗА

ПАТРІАРХАТ
СОЛЯРНІ БОГИ



«Скіфський вершник»
золота нашивка на одяг
середина IV ст. до н. е.

Матріархат кам'яної доби змінюється на **патріархат**

Замість жіночих божеств, пов'язаних із родючістю землі та води, на перший план виходять **чоловічі сонячні (солярні) та вогняні образи богів** (це пов'язане з обробкою металів): Ра, Зевс, Юпітер, Дажбог тощо; **колесо і кінь, метал золото стають символами Сонця**

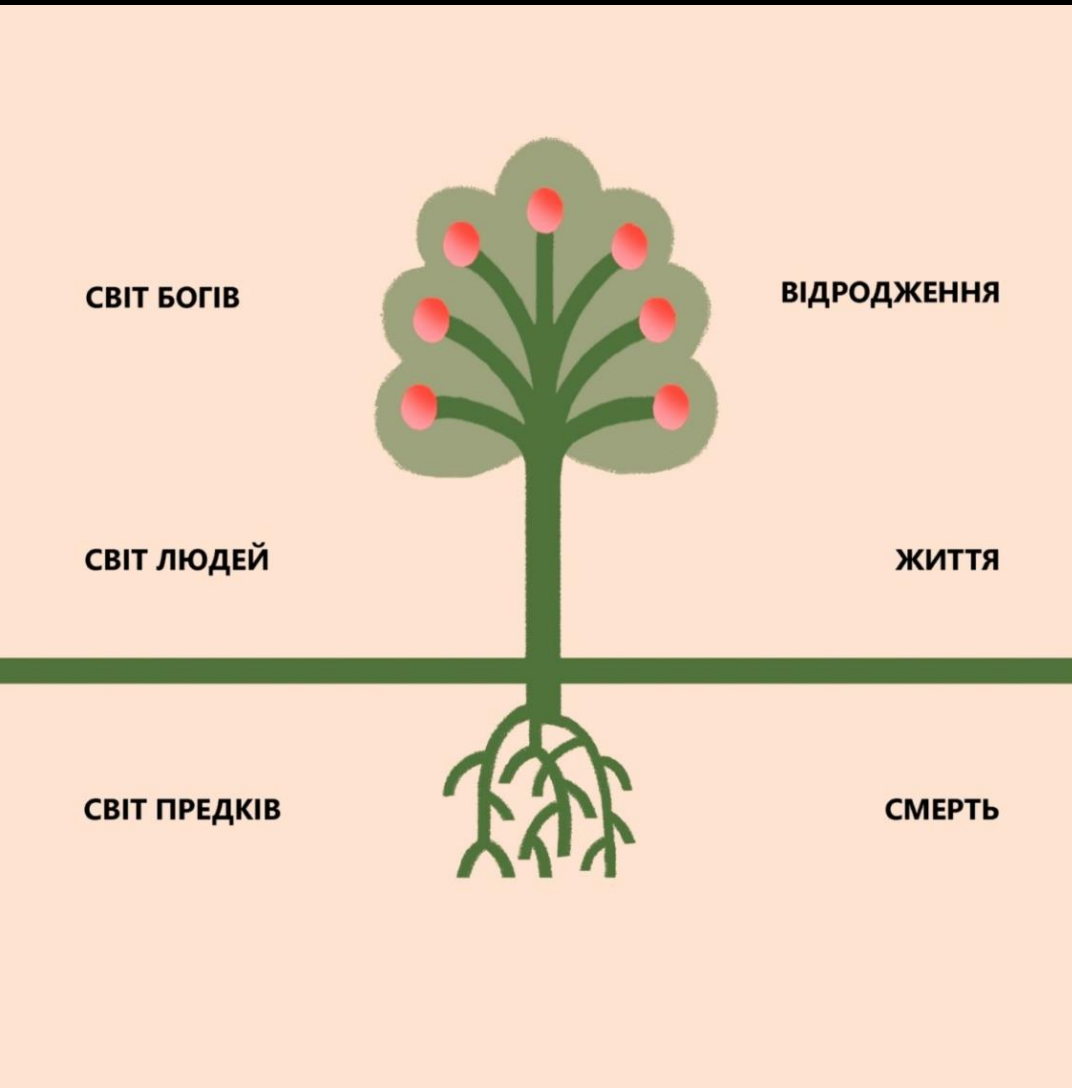
СВІТОГЛЯД ДОБИ БРОНЗИ і РАНЬОГО ЗАЛІЗА

ТРИЧАСТИННИЙ ПОДІЛ СВІТУ

Складається уявлення про тричастинний поділ світу: **підземний світ предків** (смерть), **земний світ людей** (життя) та **небесний світ богів** (відродження)

Ці уявлення отримують вигляд у моделі «**дерева ЖИТТЯ**»

У період бронзи і раннього заліза складається розвинена **міфологічна картина світу** різних народів (язичницькі релігії): давньоєгипетська, месопотамська, антична тощо



«Дерево життя» – світоглядна схема доби бронзи

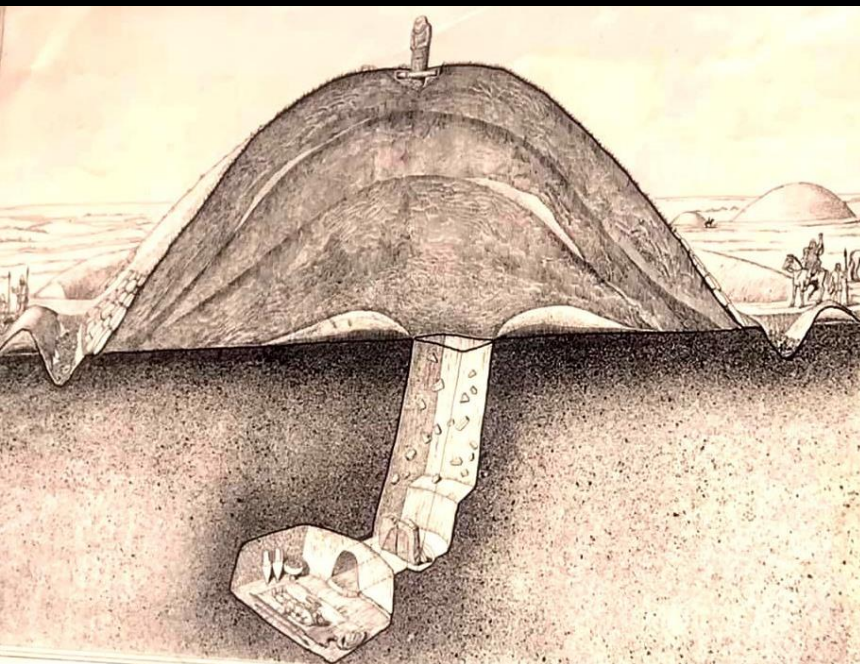
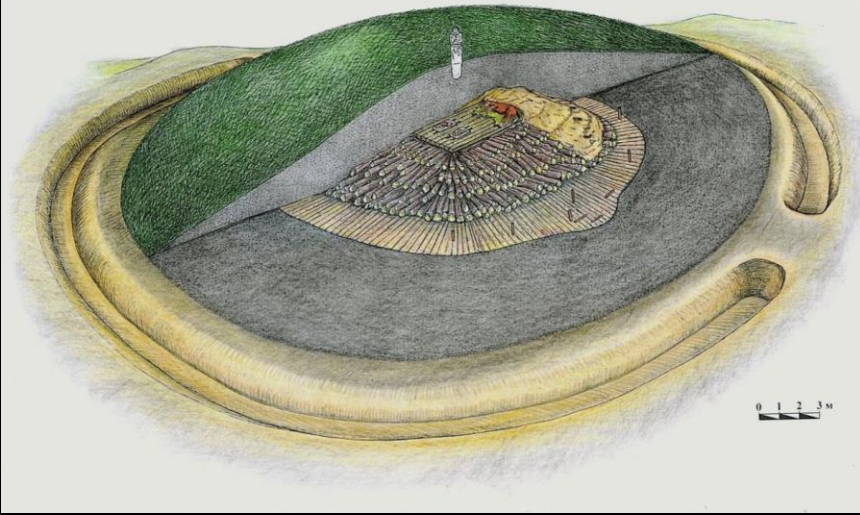
СВІТОГЛЯД ДОБИ БРОНЗИ І РАНЬОГО ЗАЛІЗА ПОХОВАЛЬНИЙ ОБРЯД

Складається поховальний обряд, культ предків, **тіло і душа** уявляються як окремі субстанції, де вічна душа відроджується

Поховання здійснюється **за межами житла, поселення**

Поховальний інвентар вказує на соціальний стан померлого та сприяє відродженню померлого: прикраси, символи влади, зброя; вози, човни, коней кладуть у поховання для перевезення душі

Поховання здійснюється відповідно сторін світу **на вісі схід-захід**, щоб разом із першими променями сонця душа віродилася



Курганне поховання – відображення світоглядної системи тричастинного поділу світу

ПОХОВАЛЬНИЙ ОБРЯД ДОБИ БРОНЗИ І РАНЬОГО ЗАЛІЗА

Трупопокладення (інгумація) – в скорченій позі ембріона (ідея відродження в матері-землі)

Трупоспалення (кремація) – спалення на стороні, попіл клався в могилу (ідея підйому душі з вогнем на небо)

Над похованням з'являється **надмогильний пагорб (насип, курган, піраміда)** – символічна вертикаль, підйом в небо (ідея відродження, нагадує сонце, що піднімається з-під землі)

На надмогильному пагорбі часто встановлюється **вертикальна кам'яна стела** (символізує світову вісь, що зв'язує три світи)



Надкурганна кам'яна стела
Скарбниця Національного музею
історії України

ПОХОВАЛЬНИЙ ОБРЯД ДОБИ БРОНЗИ І РАНЬОГО ЗАЛІЗА

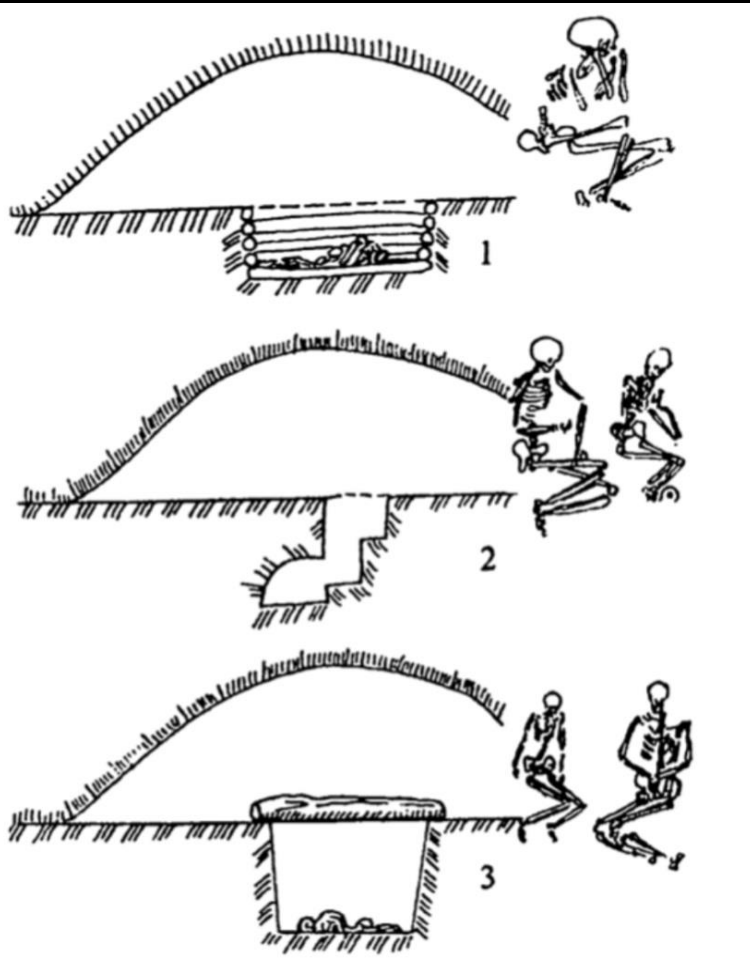
ТИПИ ПОХОВАНЬ

До доби бронзи відносяться **ямна, катакомбна та зрубна археологічні культури**, названі за способом поховань

Ямна культура: кінець мідної – рання бронзова доба; поховальна яма перекривалася кам'яною брилою, по кутах якої могли кластися колеса чи розібраний віз; кістяк – у скорченій позі ембріона (ідея відродження)

Катакомбна культура: середня бронзова доба; поховальна камера у вигляді ступінчастого спуску

Зрубна культура: пізня бронзова доба; поховальна камера у вигляді зрубу з дерев'яних колод



Курганне поховання
ямної (3),
катакомбної (2),
зрубної (1) культур

Модуль 1.

ОБРАЗОТВОРЧЕ МИСТЕЦТВО ПЕРВІСНОЇ ЛЮДИНИ

ПИТАННЯ

для самоперевірки

- Як впливали спосіб життя та винаходи первісних людей на розвиток мистецтва кам'яної доби та доби бронзи і раннього заліза?
- Як пов'язаний світогляд первісної людини з образами людини і тварини в період палеоліту та мезоліту?
- Як вплинуло землеробство і скотарство на зміну світогляду в добу неоліту?
- Які неолітичні знаки-символи були поширені і на яких витворах їх можна побачити?
- Що ви дізналися про Трипільську культуру?
- Що таке мегалітична архітектура? Яке її призначення?

Модуль 1.
ОБРАЗОТВОРЧЕ
МИСТЕЦТВО
ПЕРВІСНОЇ
ЛЮДИНИ
ІНФОРМАЦІЙНІ
ДЖЕРЕЛА

- [Virtual Tour of Lascaux Cave. Youtube.](#)
- [Museo de Altamira \(Віртуальний тур по печері Альтамір\)](#)
- [Документальний фільм ШОВЕ. Печера забутих снів. Youtube.](#)
- [Мезинська стоянка \(Мізинська стоянка\)](#)
- [Мізинські музичні кості](#)
- [Мізинські браслети – унікальний спадок тисячоліть](#)
- [Мізинські браслети](#)
- [Яковлева Л. Найдавніше мистецтво України. Київ : Стародавній Світ, 2013. 288 с.](#)
- [Музей історичного культурного надбання «Платар» \(трипільська культура\)](#)

Модуль 1.

ОБРАЗОТВОРЧЕ
МИСТЕЦТВО
ПЕРВІСНОЇ
ЛЮДИНИ

ІНФОРМАЦІЙНІ
ДЖЕРЕЛА

- [Трипільська культура на землях України. Спадок. Інформаційно-аналітичний, культурно-просвітницький портал](#)
- [Бурдо Н. Б. Сакральний світ Трипільської цивілізації. Київ, 2005. 306 с.](#)
- [Трипільська культура. Youtube.](#)
- [Онлайн база трипільської культури](#)
- [Бурдо Н.Б., Відейко М.Ю. Трипільська культура. Спогади про золотий вік. Харків : Фоліо, 2007/ 449 с.](#)
- Народження архітектури. *Тимофієнко В.І. Історія архітектури Стародавнього світу.* Київ : Наукова думка, 2006. С. 9–26.
- [Розгадка таємниці Стоунхенджа. National geographic](#)
- [Стоунгендж](#)
- [Винокур І.С., Телегін Д.Я. Археологія України. Тернопіль : Навчальна книга-Богдан, 2008. 479 с.](#)