

МІНІСТЕРСТВО КУЛЬТУРИ І МИСТЕЦТВ УКРАЇНИ
ДЕРЖАВНИЙ МЕТОДИЧНИЙ ЦЕНТР НАВЧАЛЬНИХ ЗАКЛАДІВ КУЛЬТУРИ І МИСТЕЦТВ

РИСУНОК НА ПЛЕНЕРІ

МЕТОДИЧНІ РЕКОМЕНДАЦІЇ



Київ 2002

МІНІСТЕРСТВО КУЛЬТУРИ І МИСТЕЦТВ УКРАЇНИ
ДЕРЖАВНИЙ МЕТОДИЧНИЙ ЦЕНТР НАВЧАЛЬНИХ ЗАКЛАДІВ КУЛЬТУРИ І МИСТЕЦТВ

РИСУНОК НА ПЛЕНЕРІ

**МЕТОДИЧНІ РЕКОМЕНДАЦІЇ З РИСУНКА
НА ЛІТНІЙ НАВЧАЛЬНО - ТВОРЧІЙ ПРАКТИЦІ
ДЛЯ СТУДЕНТІВ 1-го КУРСУ ЖИВОПИСНОГО, ГРАФІЧНОГО
ФАКУЛЬТЕТІВ ТА
ТЕАТРАЛЬНО - ДЕКОРАЦІЙНОГО І
РЕСТАВРАЦІЙНОГО ВІДДІЛЕНЬ**

Київ 2002

Рекомендовано до друку вченою радою Академії
Протокол №14 від 18 грудня 2001р.

Методичні рекомендації уклад доцент кафедри рисунка В. О. Сухенко
Рецензенти: Ю. М. Ятченко, професор НАОМА
В. С. Перевальський, доцент кафедри графіки
Видавничо-поліграфічного факультету
Національного технічного університету України (КПІ)

Відповідальний за випуск: Н. І. Коваленко
Редактор: Л. В. Московченко
Оригінал-макет: Р. В. Сухенко

© Національна Академія образотворчого
мистецтва і архітектури, 2002

ЗМІСТ

➤	З ІСТОРІЇ РИСУВАННЯ НА ПЛЕНЕРІ	4
➤	ОСОБЛИВОСТІ ЗАВДАНЬ З РИСУНКА НА ЛІТНІЙ НАВЧАЛЬНО-ТВОРЧІЙ ПРАКТИЦІ	5
➤	ГРАФІЧНІ ЗАСОБИ ЗОБРАЖЕННЯ	7
➤	ПРОГРАМА ЛІТНЬОЇ ПРАКТИКИ	8
➤	САМОСТІЙНЕ НАВЧАННЯ СТУДЕНТІВ ВЛІТКУ	12
➤	ІЛЮСТРАЦІЇ	19

З історії малювання на пленері

Програма з рисунка на літній навчально-творчій практиці у вищому навчальному закладі базується на використанні реалістичних традицій світового мистецтва. В її основу покладено детальне вивчення природи. Літня навчально-творча практика вважається третім семестром і має найважливіше значення для формування професійної майстерності майбутнього художника.

Робота з природи на природі стала можливою завдяки зусиллям художників-пейзажистів різних епох. Цікавість європейських художників до пленеру зростала з розвитком пейзажного жанру. Сам жанр пейзажного живопису сформувався ще в VI ст. в Китаї та Японії. В становленні та розвитку жанру велику роль відіграли живописці Голландії XVII ст., Франції XIX ст., особливо французькі імпресіоністи. Великий російський художник Ілля Рєпін ще студентом Петербурзької Академії мистецтв здійснив разом з прекрасним рисувальником Федором Васильєвим поїздку по Волзі.

З цієї подорожі вони привезли прекрасну серію робіт, в тому числі й рисунки, виконані безпосередньо з природи в „польових умовах”.

Потім такі екскурсії на природу стали обов'язковими для всіх студентів художніх вищих навчальних закладів.

Практика роботи на пленері допомагає засвоїти основні закономірності рисунка, значно розширює світогляд студентів.

Особливості завдань рисунка на літній практиці

Рисунок у системі всіх дисциплін практики є тією основою, яка дає можливість студентові за допомогою простих однотипних матеріалів з'ясувати такі методично складні завдання, як зображення голови людини, її постаті, зв'язок постаті з пейзажем в умовах пленеру, швидко мінливих станів природи.

Малювання людини на природі – найважливіша з тем. Малювання голови й постаті людини, крім суто навчальних завдань, сприяє розвитку художніх здібностей студента, його поняття пластики й ритму людини та природи.

Пленер, на відміну від роботи в замкнутому просторі майстерні, має свої труднощі: швидко змінюється освітлення, погода. І тому кожна хвилина роботи на природі має особливу цінність.

Літня практика дає студенту великі можливості збагатити свій багаж знань, умінь, технічних засобів. Крім того дає чудову можливість розвинути зорову пам'ять, без якої немає художника, тому що в природі існує безліч явищ, котрі неможливо намалювати з натури. Без „внутрішнього бачення” неможливо створити композицію. Всі видатні художники мали прекрасну пам'ять і вміли нею користуватись.

Творчим моментом завдань з рисунка на практиці є також альбом зарисовок, начерків, ескізів. Такі альбоми є записними книжками майбутніх композицій. Начерки дозволяють уникнути надуманих поз в закінчених творах, схематизувати зображення. Вони розвивають спостережливість, зорову пам'ять, вміння швидко вловити головне.

Перед кожним начерком необхідно ставити певне, конкретне завдання. Не може бути

бездумного, бездушного змальовування.

Графічні засоби зображення

Графічні засоби зображення в тривалих постановках на пленері майже такі ж, як і в майстерні. А в начерках використовуються ті з них, які дозволяють швидше вирішувати різні завдання на пленері. Графічні засоби, які мають широкі можливості, – це лінія, штрих, пляма.

Лінія, подібна тій, яка зроблена креслярським інструментом, мало придатна для передачі форми, руху. Вона – суха, мертва. Лінія вільно проведена графітним олівцем або іншим матеріалом є основним графічним засобом у начерку. Така лінія передає і площину, і об'єм. Головною характеристикою, за якою ми розпізнаємо об'єкти, є контур. І саме він переважає в лінійному начерку.

Наступним графічним засобом відображення є штрих. Пластичні якості штриха надають великої виразності художньому зображенню. Штриховий начерк, як і лінійний, починається з зображення контуру предмета, з

компоновки його на просторі паперу.

За допомогою плями виявляється об'єм, освітленість натури, а тоноюю насиченістю плями виявляється тональна характеристика. Пляма також передає глибину простору навколо об'єкту. Тональна пляма створюється паралельними або пересічними штрихами, а також іншими засобами. Виразність і сила тону плями в значній мірі залежать від особливостей графічного матеріалу, яким виконується начерк, а також від техніки виконання.

Часто в роботі над начерком застосовуються всі графічні засоби: лінія, штрих і пляма або ж тільки лінія і тон. Вибір засобів виконання органічно пов'язаний з особливостями графічного матеріалу.

Завдання для літньої практики

Тривалість літньої навчально-творчої практики з рисунка – 78 годин, 6 днів на тиждень по 2 години щодня.

Завдання 1.

ГОЛОВА НАТУРНИКА (НАТУРНИЦІ) ПРИ СОНЯЧНОМУ ОСВІТЛЕННІ (12 год.)

Рисунок виконується графітним олівцем на піваркуші паперу.

Модель ставиться на фоні, який не повинен бути занадто яскравим, відволікаючим. Найкраще поставити її на відкритому просторі або на фоні зелені чи споруди.

За методичними вимогами спочатку відбувається вивчення моделі, уявлення в начерках кінцевого результату роботи. В підготовчих начерках, замальовках вирішуються всі основні, композиційні, тональні й світлотіньові задачі. Після цього зображення компонується на запропонованому форматі.

Побудова рисунка здійснюється за принципом: „від цілого до деталей і від деталей до збагаченого цілого.”

Задача тональної побудови вирішується з урахуванням знаходження натури на пленері. Особливо необхідно звертати увагу на передачу рефлексів. Рефлекси бувають визначеними і невизначеними по тону. Але, як час-

тина тіні, рефлексі ніколи не бувають світлішими за світлову частину зображення. При малюванні рефлексів йде постійне порівняння їх з тінню та зі світлом. Під впливом сонячного проміння модель на пленері світить завдяки яскравому оточенню сильними контрастами.

Завдання 2.

ГОЛОВА НАТУРНИКА В ТІНІ
(12 год.)

Рисунок виконується графітним олівцем на піваркуші паперу.

Методичні вимоги: враховуючи м'яку світлотінь, яка не матиме особливих контрастів, велику увагу слід приділити правильному зображенню силуету голови, її моделюванню тонкою ліпкою форми. Урахування пленеру при тональному вирішенні постановки.

Зображуючи людину в середовищі, необхідно пам'ятати, що таке зображення – це перш за все рисунок фігури, саме її необхідно бачити головним зором. Тоді оточення буде другорядним, підпорядкованим.

Завдання 3.
ПОСТАТЬ В ПЕЙЗАЖІ
З ПРЕДМЕТОМ ПОБУТУ
(24 год.)

Виконується довільним матеріалом на піваркуші паперу.

Натура може стояти або сидіти, бути в історичному, театральному костюмі чи в сучасному одязі.

Методичні вимоги: врахувати складність композиції, органічний зв'язок постаті з навколишніми предметами, фрагментами пейзажу. Головну увагу приділити постаті, її пластичності, ритмічному зв'язку руху постаті з елементами пейзажу. Неабияку увагу необхідно приділити складкам одягу на тілі натури, щоб й пізнати їхню будову, зв'язок з формами фігури, слід відбирати найхарактерніші складки.

Завдання 4.
ГОЛОВА З ПЛЕЧОВИМ ПОЯСОМ
(22 год.)

Рисунок виконується графітним олівцем на піваркуші паперу.

Це завдання є, по суті, продовженням вивчення і зображення голови людини на сонці та в тіні. Але в даному завданні в умовах пленеру необхідно показати зв'язок голови з плечовим поясом.

Особливість цієї постановки полягає в тому, що студенти вперше зустрічаються з оголеним тілом людини на пленері. Постановка може бути в різних освітлювальних умовах.

Як і при виконанні інших завдань, студенти мають робити багато начерків з різних точок. Це сприяє вирішенню композиційних питань та збагаченню арсеналу технічних прийомів.

Самостійна робота студентів улітку

Крім обов'язкових постановок під час проведення літньої практики з рисунка на I курсі обов'язково повинні також бути виконані такі самостійні завдання: довготривалий рисунок пейзажу, інтер'єру, натюрморту.

ПЕЙЗАЖ (20-30 год.)

Виконується довільним матеріалом на

піваркуші паперу.

Методичні вимоги: звернути увагу на вибір мотиву, композицію пейзажу, графічне вирішення зображення.

Це завдання дуже важливе й корисне. Пейзаж вибирається з глибокою перспективою, з багатьма планами. В роботі над довготривалим рисунком студент відкриває багатство світла й повітря в природі.

Пройти школу пейзажу – перш за все навчитись розбиратись в різних породах дерев, кущів, рослин, без яких ландшафт мертвий. Літо – найкраща пора року для вивчення всього рослинного світу. В процесі роботи з'являються навички в зображенні різноманітних природних форм, їх пропорцій, об'єму, матеріальності. А світ природи сам підказує вибір художніх засобів і матеріалів. Необхідно тільки спостерігати його уважно й вдумливо.

РИСУНОК ІНТЕР'ЄРУ

Виконується на піваркуші паперу довільним матеріалом.

Це важливе завдання для пізнання законів оточуючого світу предметів, розвитку уяви. Рисування інтер'єру особливо важливе для студентів театральнo-декоративного відділення. Навики, отриманні при рисуванні інтер'єру, суттєво допомагають в роботі над художнім твором.

Рисування інтер'єру має свої особливості.

- Перш за все, будь-який рисунок інтер'єру має бути побудований в просторових планах.
- Інтер'єр зазвичай має декілька джерел освітлення (вікна, лампи, світильники). Особливості розподілу світла від різних джерел ставлять певні умови в малюванні повітряної перспективи.
- об'єкти, що знаходяться в інтер'єрі, досить різні, як за кольором і тоном (від чорного до білого), так і за фактурою (метал, дерево, скло, тканина, мармур).
- В інтер'єрі, де необхідно відтворювати велику частину простору, заповнену різними предметами, особливе значення має закон цілності.

РИСУНОК НАТЮРМОРТУ НА ПЛЕНЕРІ

Натюрморти з теми можуть бути різними: з предметів побуту, квітів, овочів, фруктів тощо.

Виконувати такі натюрморти можна різними матеріалами.

Слід усвідомити, що натюрморт займає неабияке місце в образотворчому мистецтві. Художники минулого любили малювати натюрморти. Рисунок натюрмрту необхідний тому, що це не просто вправи з малювання, а пізнання оточуючого світу і водночас ефективна форма художнього виховання. Неможливо повністю оволодіти реалістичним рисунком, не вивчаючи уважно оточуючий нас рослинний світ. Поняття гармонії бере свій початок в природі, в красі її рослинного світу. Квіти здавна були присутні в натюрморті. Форма рослин різноманітна своєю конструкцією, пластикою, художньою виразністю. Крім того,

малюючи рослини, художник стикається з різноманітними ракурсами, складною ритмікою, переплетінням форм. Таке рисування дуже корисне для розвитку просторового відчуття.

Зображення рослин може мати аналітичний і емоційний характер. В аналітичному зображенні більше пізнавального, його легше відновити по пам'яті, емоційне відтворення образу – без деталізації.

АЛЬБОМ НАЧЕРКІВ, ЗАРИСОВОК, ЕСКІЗІВ

Обсяг альбому – понад 50 аркушів паперу. Розмір аркуша – не менше 20-ти см.

Матеріал для рисування – довільний.

Умовно альбом зарисовок можна поділити на дві групи. Перша група – це начерки і замальовки людей, тварин, птахів, стану природи, архітектурних мотивів.

Друга група – збір матеріалу для майбутніх композицій, ситуаційні замальовки з групою людей, типажні сцени.

При зарисовках на природі використовують різноманітні матеріали: олівці різного кольору і сорту, соус, сангіну, вугіль, перо,

туш.

Добрі технічні якості є у пензля. Вміння володіти пензлем є найважливішим у роботі художника. Чутлива лінія пензля, яка змінюється від найменшого натиску руки художника, має набагато більше можливостей у передачі зображення, ніж суха, рівна лінія олівця. Крім того пензлем можна робити зарисовки одним або двома кольорами.

В практичній роботі з різними матеріалами збагачується художня палітра студента новими засобами образного вирішення. Важливе значення для майбутнього художника мають зарисовки групи людей. Начерк навіть нечисленної групи вимагає великої зосередженості в передачі пропорцій, перспективних скорочень, масштабності усієї групи. Гостре спостереження художника потрібне для передачі характеру кожної людини і сюжетного зв'язку в групі.

Альбомні зарисовки необхідні, щоб в кінцевому результаті створювати композиції, які вимагають знань і професійної майстерності і які є найскладнішою формою творчості в образотворчому мистецтві.

Практика рисунка на пленері розковує, емоційно поживляє роботу студента. З'являється вміння легко й швидко схоплювати основні тональні відношення, вірно передавати рух і пропорції фігури. Крім того, літня практика привчає берегти час.

ІЛЮСТРАЦІЇ

<i>Завдання 1.</i>	Голова при сонячному освітленні. Олівець. $\frac{1}{4}$ аркуша. РИС.1
<i>Завдання 2.</i>	Голова в тіні. Олівець. $\frac{1}{4}$ аркуша. РИС.2
<i>Завдання 3.</i>	Фігура. Олівець. $\frac{1}{2}$ аркуша. РИС.3
<i>Завдання 4.</i>	Голова з плечовим поясом. Олівець. $\frac{1}{2}$ аркуша. РИС.4
<i>Завдання 5.</i>	Довготривалий рисунок пейзажу. Олівець. $\frac{1}{2}$ аркуша. РИС.5
<i>Самостійне завдання.</i>	
➤	Рисунок натюрморту. Вугіль. $\frac{1}{8}$ аркуша. РИС.6
➤	Рисунок інтер'єру. Олівець. $\frac{1}{4}$ аркуша. РИС.7
➤	Рисунок індустріального пейзажу. Олівець. $\frac{1}{2}$ аркуша. РИС.8
➤	Рисунок квітів. Кольоровий олівець. $\frac{1}{8}$ аркуша. РИС.9
➤	Короткострокова зарисовка пейзажу. РИС.10

- Короткострокові зарисовки інтер'єру. РИС.11-12
- Начерки групи людей. РИС.13-14
- Альбомні зарисовки. РИС.15-18





рис. 2

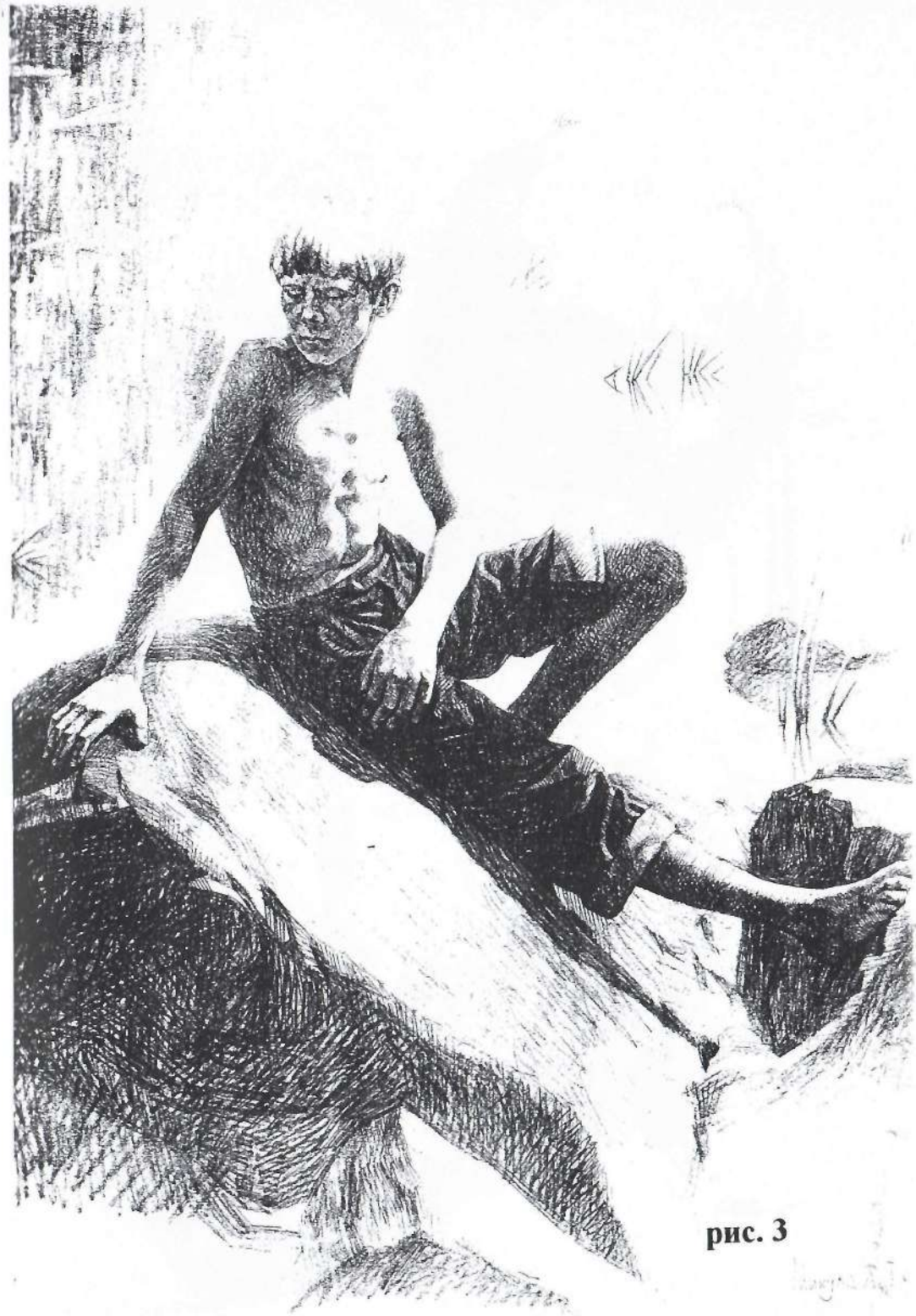


рис. 3

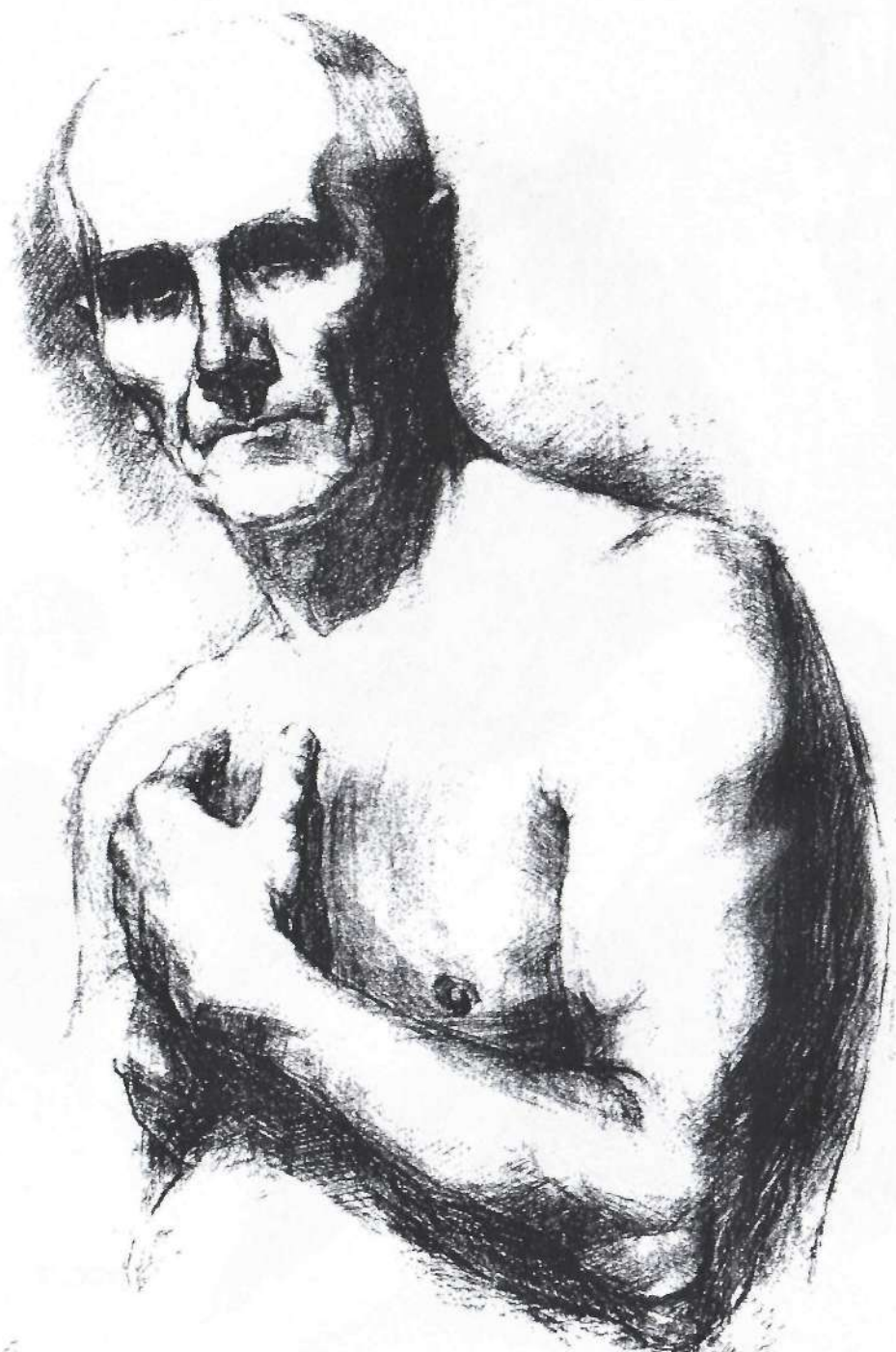


рис. 4



рис. 5

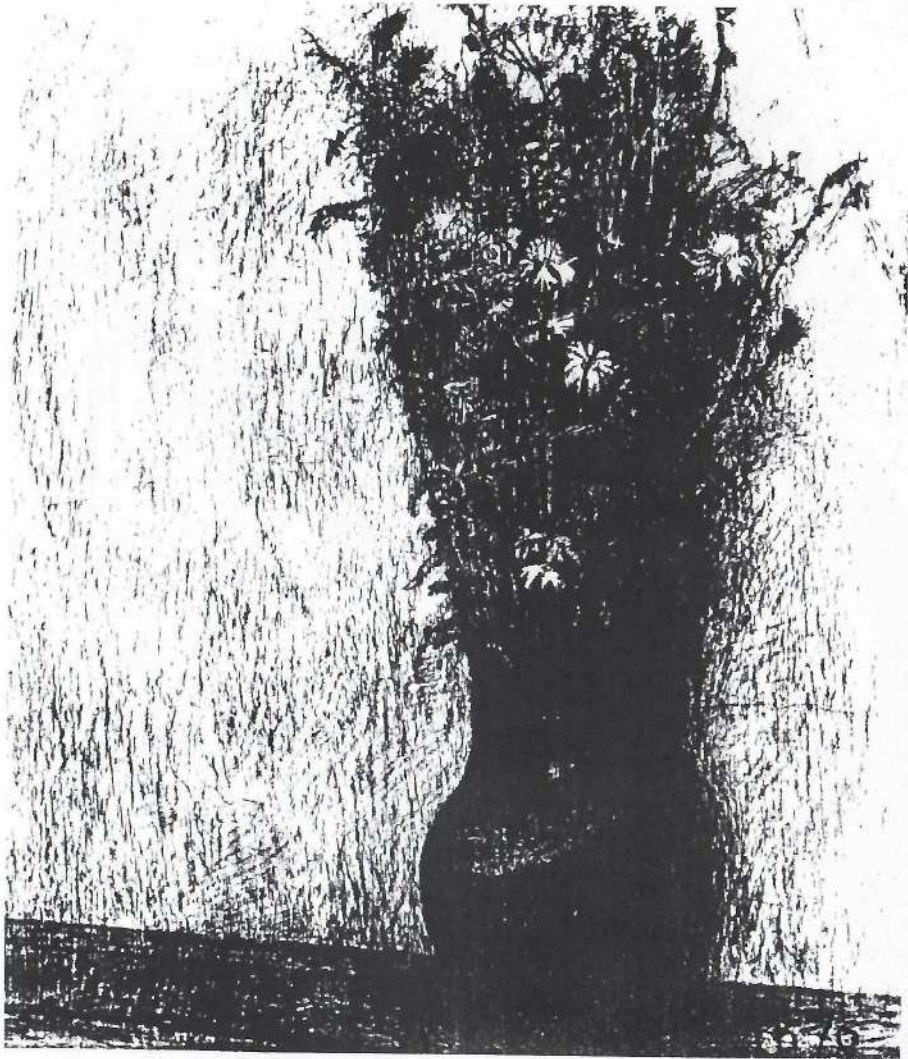


рис. 6

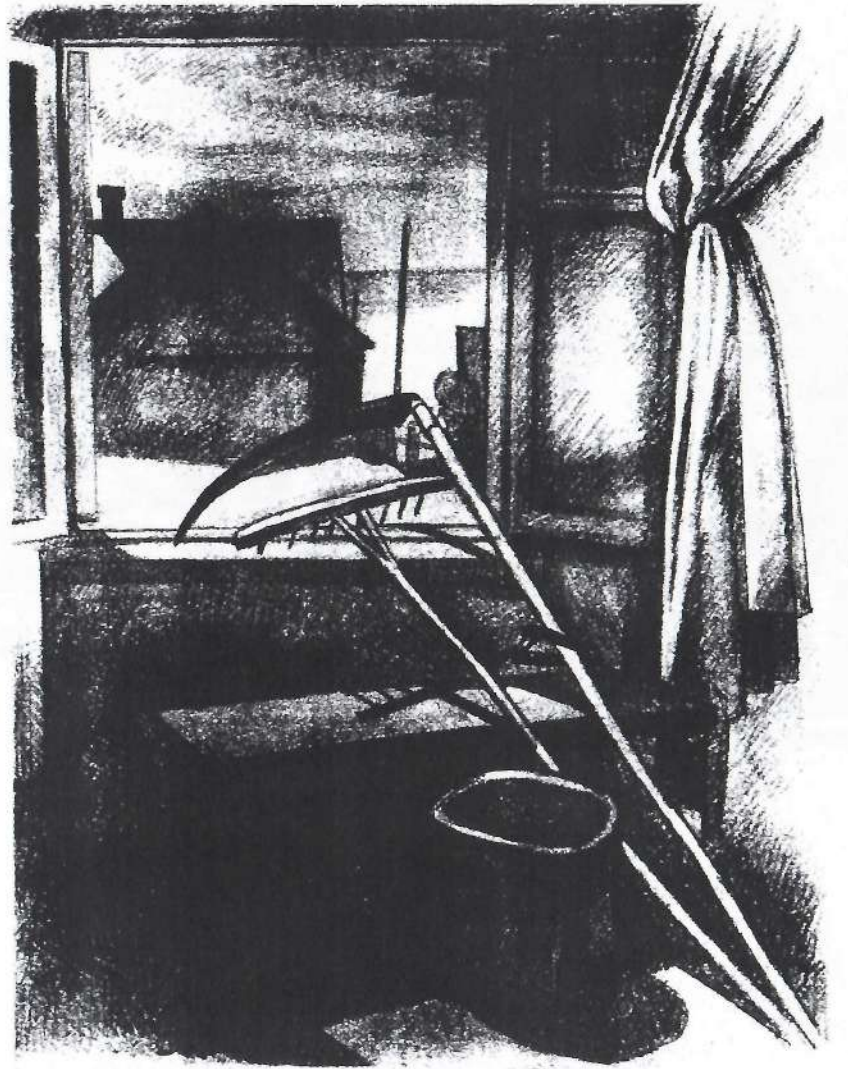


рис. 7

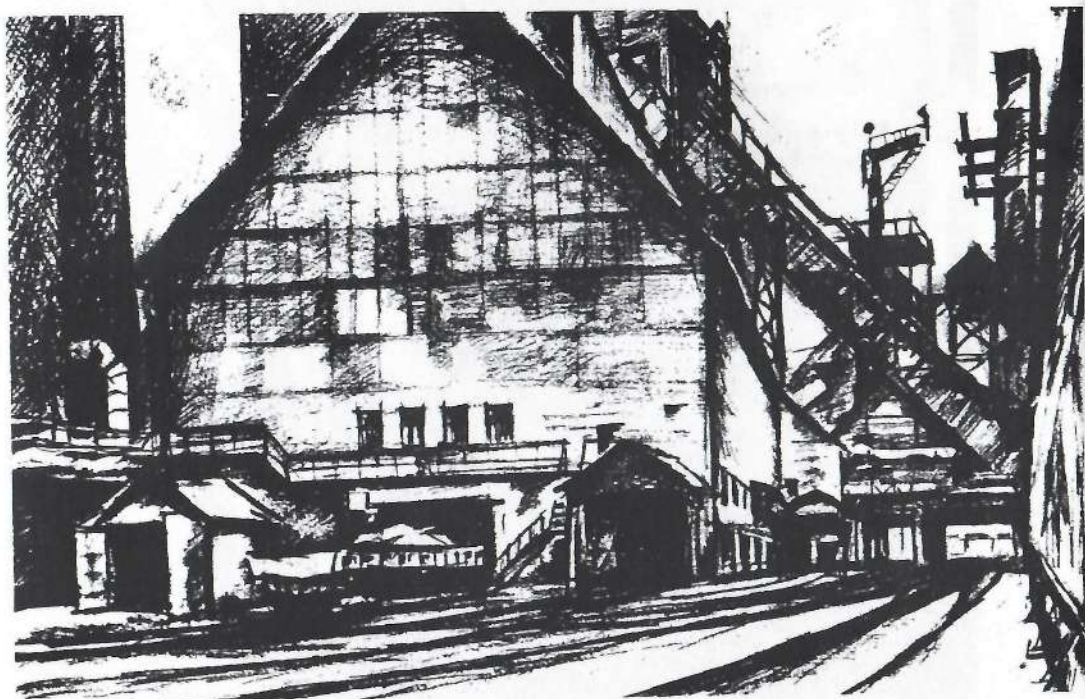


рис. 8



рис. 9



рис. 10



рис. 11



рис. 12

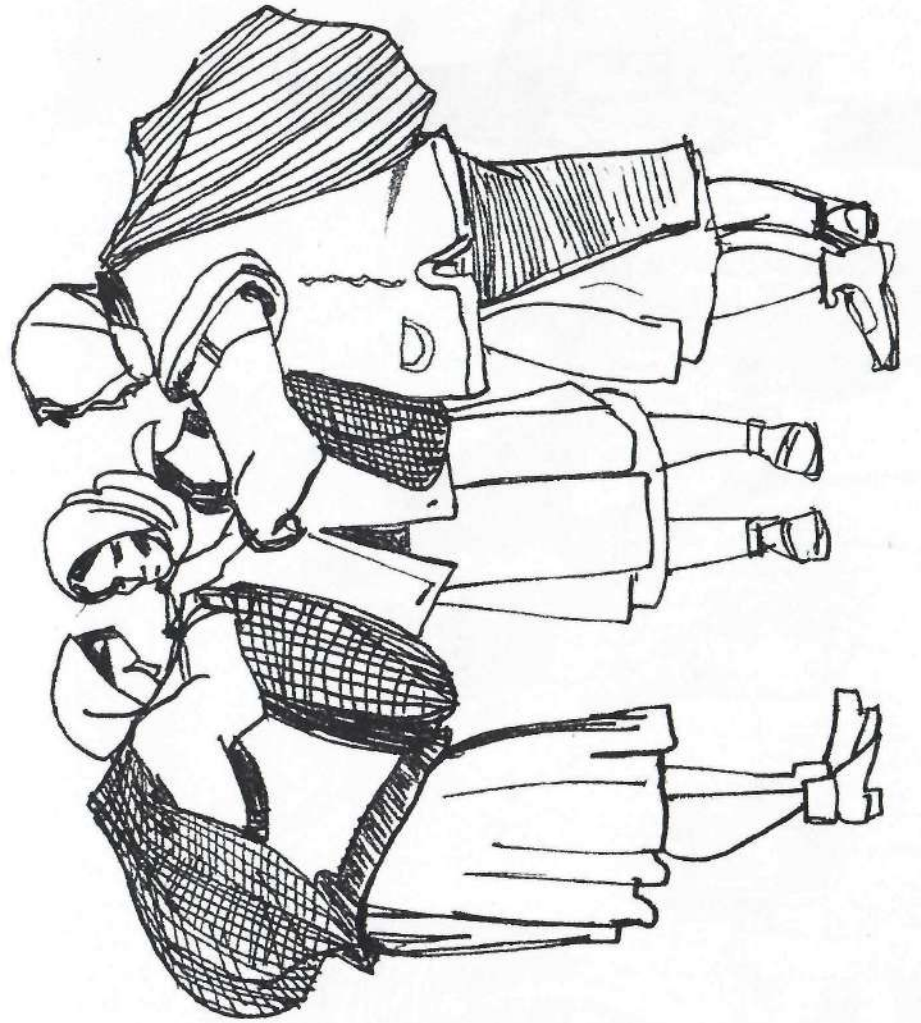


рис. 13



рис. 14



рис. 15



рис. 16

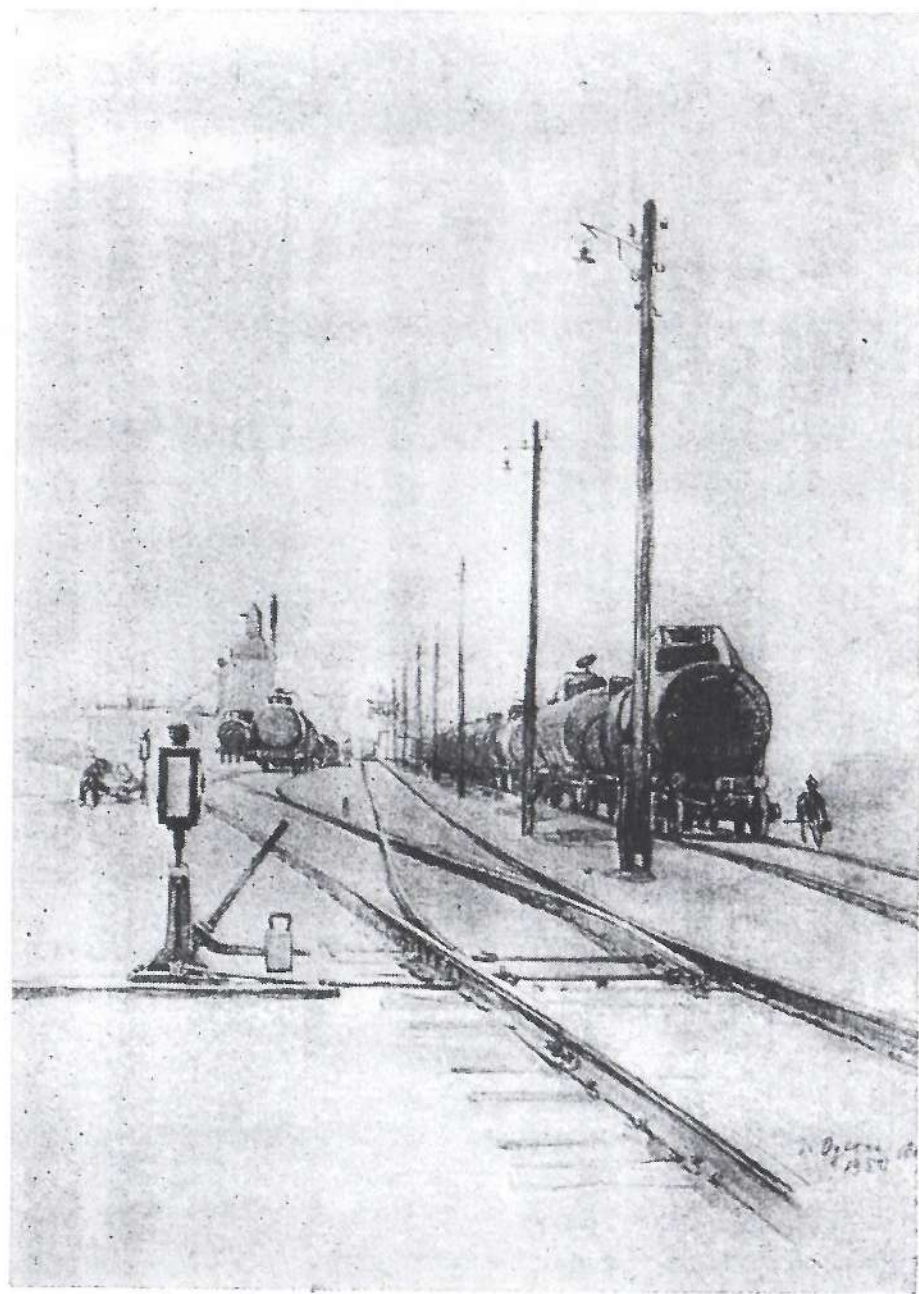


рис. 17



рис. 18

РЕКОМЕНДОВАНА ЛІТЕРАТУРА

- Л. да Винчи Книга о живописи. – М.:1933.
- Вишпер Б. Р. Введение в историческое изучение искусства – М.: Изобр. искусство, 1985.
- Делакруа Э. Мысли об искусстве. О знаменитых художниках. – М.: Изд-во Академии художеств СССР, 1960.
- Білецький П. О. Мова образотворчих мистецтв. – К.: Радянська школа, 1973.
- Дейнека А. А. Учитесь рисовать. – М.: Изд-во Академии художеств СССР, 1961.
- Барщ А. О. наброски и зарисовки. – М.: Изд-во “Искусство”, 1970.
- Радлов Н. П. Рисование с натуры. – Л.: 1978.
- Г. Баммес Изображение фигуры. – Берлин.: Изд-во “Фолькунд виссен”, 1984.
- Ятченко Ю. М. Рисунок на літній навчально-творчій практиці I курс. – НАОМА, каф. рисунка. Рукопис. – К., 1988.

Підписано до друку ДМЦ НЗКМ 5. 2. 2002
Комп'ютерний набір. Гарнітура Times New Roman.
Друк на різнографі. Ум. друк. арк. 11
Папір офсетний. Формат 60*84 ^{1/16}
Тираж 300 прим.

Адреса Академії:
04053, Київ-53,
вул. Вознесенський узвіз, 20
тел. 212-10-