

МІНІСТЕРСТВО КУЛЬТУРИ І ТУРИЗМУ УКРАЇНИ

**Державний методичний центр навчальних закладів
культури і мистецтв України**

ЗАСТОСУВАННЯ МОДУЛЬНО- РЕЙТИНГОВОЇ СИСТЕМИ НАВЧАННЯ

**Методичні рекомендації
для вищих навчальних закладів культури і мистецтв
I-II рівнів акредитації**

Київ – 2006

МІНІСТЕРСТВО КУЛЬТУРИ І ТУРИЗМУ УКРАЇНИ

Державний методичний центр навчальних закладів
культури і мистецтв України

ЗАСТОСУВАННЯ МОДУЛЬНО- РЕЙТИНГОВОЇ СИСТЕМИ НАВЧАННЯ

Методичні рекомендації
для вищих навчальних закладів
культури і мистецтв I–II рівнів акредитації

Київ 2006

Видання здійснено на замовлення Державного методичного центру навчальних закладів культури і мистецтв України

ЗАСТОСУВАННЯ МОДУЛЬНО-РЕЙТИНГОВОЇ СИСТЕМИ НАВЧАННЯ

Методичні рекомендації

для вищих навчальних закладів культури і мистецтв I–II рівнів акредитації. – Київ: “Фірма “ІНКОС”, 2006. – 44 ст.

Укладач	Т. М. Руденко – викладач Миколаївського вищого державного училища культури
Рецензенти:	В. А. Соловійов – кандидат педагогічних наук, заслужений працівник культури України, професор Миколаївської філії КНУКіМ, доцент кафедри теорії та історії музики О. П. Макаренко – зав. кафедрою інструментально-виконавських дисциплін Миколаївського державного університету ім. В. О. Сухомлинського, кандидат мистецтвознавства, доцент
Відповідальний за випуск	Т. Ф. Стронько
Редактор	Н. П. Ковальчук

© Руденко Т. М., 2006
© Державний методичний центр навчальних закладів культури і мистецтв, 2006

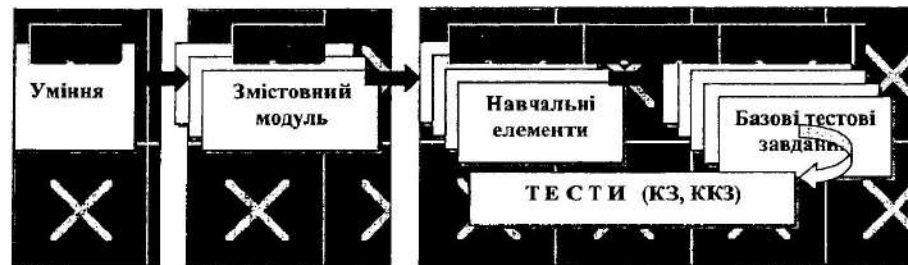
ПОЯСНЮВАЛЬНА ЗАПИСКА

Науково-технічний прогрес, що став одним із доленосних чинників кінця XX – початку XXI століття, особливо стрімкий прорив у ньому інформаційних технологій, а разом із тим і зміни соціально-економічного середовища в нашій державі, безпрецедентна можливість доступу до світового досвіду в галузі освіти накладають на систему підготовки висококваліфікованих кадрів обов’язок шукати нові, найбільш ефективні форми та технології навчання.

Найбільшого динамізму у вищій освіті нашої країни та інших країн світу набуває модульна система навчання і характерний для неї модульно-рейтинговий контроль змісту навчання. Модульна система має суттєві переваги перед іншими системами навчання (курсова, предметна та інші) й доцільна до впровадження у навчально-виховний процес вищих навчальних закладів I–II рівнів акредитації. Крім того, у зв’язку з введенням у дію нових освітньо-кваліфікаційних характеристик та освітньо-професійних програм, навчальні дисципліни яких побудовані за модульним принципом, альтернативи модульній системі навчання нема. Вона дає можливість відмовитися від анахронічної заліково-екзаменаційної сесії, що сприяє інтенсифікації процесу навчання, підвищенню якості навчання і в той же час дозволяє найбільш об’єктивно оцінювати рівень знань, умінь і навичок студентів.

Державні стандарти освіти: освітньо-кваліфікаційні характеристики (далі – ОКХ), освітньо-професійні програми (далі – ОПП) та засоби діагностики (далі – ЗД), якщо вони розроблені за методикою, визначеною Міністерством освіти і науки України (наказ Міносвіти від 31 липня 1998 року № 285), дають підставу для впровадження модульно-рейтингового контролю засвоєння змісту навчання без будь-яких складнощів і непорозумінь.

ОКХ установлює вимоги до рівня підготовки випускника вищого навчального закладу у вигляді вмінь, які потрібно сформулювати для виконання ним своїх посадових обов’язків, що чекають на нього після випуску, а також для певної перспективи його росту (мал. 1).



Мал. 1. Принципова структура стандартів освіти.

Кожне вміння формується певним набором змістовних модулів (від одного до кількох), які являють собою систему навчальних елементів, поєднаних за ознакою відповідності певному обсягу навчальної інформації, що має самостійну, завершену, логічну структуру та зміст. Він реалізовується певними формами навчання: лекції, групові заняття, самостійні заняття (у тому числі й під керівництвом викладача), семінарські заняття, практичні та лабораторні заняття, навчальна практика тощо. Змістовні модулі визначаються ОПП.

Кожний змістовний модуль у ЗД складається з навчальних елементів, які у свою чергу поділяються на базові тестові завдання, що з них формуються тести. Тести й є матеріальною базою для проведення модульно-рейтингового контролю засвоєння змісту навчання.

1. Загальні положення

1.1. Модульно-рейтинговий контроль складається з контролю та рейтингової оцінки якості засвоєння кожним студентом змістовних модулів, визначених ОПП, навчальної дисципліни, семестрового, курсового та загального за весь термін навчання обсягу навчального матеріалу, інтегрального визначення рейтингу студента, навчального підрозділу даного закладу освіти (навчальної групи, курсу, факультету (спеціалізації), закладу освіти).

1.2. Контроль та оцінка знань студентів проводяться за єдиною методикою, установленою рекомендаціями та вказівками керівника або заступника з навчальної роботи, які враховують особливості підготовки фахівців у даному закладі.

1.3. Модульно-рейтинговий контроль засвоєння змісту навчання вводиться одночасно з введенням у дію державних та відомчих стандартів освіти (ОКХ, ОПП, ЗД) наказом керівника навчального закладу з початку нового навчального року.

1.4. Відповідальним організатором модульно-рейтингового контролю на цикловій (предметній) комісії має бути голова циклової (предметної) комісії, на факультеті (відділі) – завідувач відділення, у навчальному закладі I–II рівнів акредитації – заступник директора з навчальної роботи і посадова особа цього відділу, спеціально призначена керівником навчального закладу для зведення, обробки та висвітлення (реалізації) рейтингових даних за весь заклад.

1.5. Для проведення модульно-рейтингового контролю та оцінки якості засвоєння змісту навчання для кожного змістовного модуля,

кожної навчальної дисципліни, кожного семестру, курсу, закладу встановлюється максимальна кількість балів, які може набрати студент під час навчання за результатами модульно-рейтингового контролю. На підставі цих результатів визначається рейтинг студентів за кількістю отриманих балів.

1.6. Загальний рейтинг випускника з певної спеціальності (спеціалізації) складається з інтегральної оцінки засвоєння всіх навчальних дисциплін, за якими здійснювалося навчання у навчальному закладі I–II рівнів акредитації та державної атестації, яка визначається Державною екзаменаційною комісією. Структура модульно-рейтингового контролю показана на мал. 2.

1.7. Після складання загального рейтингу випускника за весь період навчання в додатку до диплома робиться запис про індивідуальний рейтинг у вигляді простого дробу, де знаменник вказує на кількість випускників на відділенні, а чисельник – місце, яке посів серед них власник диплома. Загальна рейтингова оцінка і рейтинг студента є підставою для:

- відбору студентів на вищий рівень навчання;
- направлення для навчання чи проходження практики за кордоном;
- пріоритету під час вибору спеціалізації; встановлення іменних стипендій;
- пріоритету під час працевлаштування за наявності замовлень організацій, підприємств, фірм.



Мал. 2. Структура рейтингу випускника

2. Підготовчі заходи

2.1. Для організованого та якісного проведення модульно-рейтингового контролю у навчальному закладі має бути проведена відповідна підготовка, яка включає такі заходи:

2.1.1. Видання наказу керівника навчального закладу про впровадження модульно-рейтингового контролю, в якому мають бути визначені строки введення модульно-рейтингового контролю, відповідальні особи, організаційні й методичні заходи, перевірка готовності до застосування методики модульно-рейтингового контролю.

2.1.2. Семінари з керівним та викладацьким складом з питань організації та методики модульно-рейтингового контролю. Керівний склад навчального закладу в ході семінарів повинен упевнитися, що викладацький склад зрозумів необхідність об'єктивного ставлення до модульно-рейтингового контролю засвоєння змістовних модулів, точного визначення рейтингу студентів, який буде для них визначальним в оцінці рівня їхньої підготовки для майбутньої діяльності.

2.1.3. Заняття із студентами про модульну систему навчання і модульно-рейтинговий контроль засвоєння змісту навчання. Роз'яснення студентам наслідків рейтингу для кожного з них у наступному призначенні на посаду після випуску.

2.1.4. Розробка на циклових (предметних) комісіях навчально-методичних матеріалів для проведення модульно-рейтингового контролю (тестів, планів проведення модульно-рейтингового контролю, методичних розробок тощо).

2.1.5. Підготовка відповідної обліково-звітної та випускної документації з обсягу та якості навчання студентів.

2.1.6. Проведення методичних занять з викладацьким складом стосовно ведення вказаної документації.

3. Організація та проведення модульно-рейтингового контролю

Рейтингова система оцінювання навчальної роботи студента – це така методика визначення якості його роботи та рівня здобутих протягом навчання знань, умінь, яка передбачає оцінювання в балах усіх результатів, що досягнуті під час поточного та підсумкового контролю.

Основною метою цієї системи є підвищення якості підготовки спеціалістів за рахунок активізації систематичної самостійної роботи сту-

дентів протягом навчального семестру, організації регулярного контролю поточної успішності студентів.

Суть рейтингової системи полягає в тому, що з кожної дисципліни встановлюється однакова кількість залікових балів.

Оцінка знань студентів проводиться за 100-бальною шкалою. Якщо навчальним планом передбачено вихідний контроль у формі іспиту, то ця величина поділяється на дві складові.

Максимальна кількість балів, яку може отримати студент при роботі протягом семестру і в період сесії:

Вид контролю	Робота в семестрі	Вихідний контроль
	Максимальна кількість балів	
Іспит	40	60
Залік	100	–
Не передбачено	100	–

Запропонована шкала оцінювання якості навчання студентів наближена до європейської системи ECTS (європейська кредитно-трансферна та акумулююча система), засади якої активно впроваджуються нині у вищих навчальних закладах III–IV рівнів акредитації.

Впровадження елементів модульно-рейтингової системи потрібно розпочинати з розробки відповідних навчально-методичних матеріалів. Загальні рекомендації цикловим (предметним) комісіям щодо підготовки та впровадження модульно-рейтингової системи навчання докладно висвітлюються в одному з наступних розділів (с. 13).

У пояснювальній записці було зазначено, що кожна навчальна дисципліна складається з цілого ряду змістовних модулів. Змістовний модуль – це окрема самостійна частина дисципліни (тема, розділ, кілька тем або розділів), яка логічно об'єднує кілька навчальних елементів основних оціночних блоків знань студентів. Введемо поняття оціночного блоку: оціночний блок – вид навчальної діяльності студента (робота протягом семестру), оцінений в балах. Як правило, протягом семестру може бути два-три модулі; загальна кількість змістовних модулів залежить від кількості кредитів, відведених на дисципліну. (Заліковий кредит – це одиниця виміру навчального навантаження, необхідного для засвоєння змістовних модулів або блоку змістовних модулів, що включає лекційні, семінарські, практичні та лабораторні заняття,

а також самостійну роботу студентів. В існуючих державних та відомчих стандартах освіти один заліковий кредит становить 54 умовних одиниці. Міра європейського залікового кредиту ECTS становить 36 умовних одиниць*).

Вивчення матеріалу в обсязі модуля здійснюється у звичайному порядку під час аудиторних занять та за рахунок самостійної роботи.

Після вивчення навчального матеріалу в обсязі модуля визначається ступінь його засвоєння студентом. Види контролю і терміни їх проведення, встановлення мінімальних і максимальних балів на кожний модуль пропонуються викладачем і затверджуються на засіданні циклової (предметної) комісії.

Кожен викладач визначає рейтинговий ступінь оцінки у балах, нижче якого модуль дисципліни до захисту не приймається.

Максимальна кількість балів відповідає виконанню розділів модуля та їх захист без помилок у встановлений термін, мінімальна – з допустимими помилками із захистом пізніше встановленого терміну.

За кожен елемент модуля студент отримує оцінку в балах. Кожен вид роботи оцінюється з максимальною кількістю балів. За правильне оформлення і складання в установлений термін кожного виду роботи нараховуються додаткові бали. У разі несвоєчасної здачі роботи кількість додаткових балів відповідно зменшується. Сума балів, які набрав студент при виконанні всіх видів робіт протягом вивчення модуля, додається.

Умовою допуску студента до КЗ (контрольні заходи) є мінімальна сума балів, яку студент повинен набрати у разі виконання всіх елементів модуля.

*Довідка: приєднання України до Болонського процесу (2005 рік) зобов'язує нашу країну завершити модернізацію та реформування вищої освіти. Але створення нової інтерактивної моделі навчання потребує часу, і тому у вищих навчальних закладах III–IV рівнів акредитації протягом двох років проводиться експеримент щодо впровадження так званої кредитно-модульної системи організації навчального процесу (КМСОНП), яка ґрунтується на послідовності модульних технологій навчання та залікових освітніх одиниць – залікових кредитів (маючи на увазі європейський заліковий кредит). Метою впровадження КМСОНП є підвищення якості вищої освіти фахівців і забезпечення на цій основі конкурентоспроможності випускників та престижу української вищої освіти у європейському освітньому просторі

Дана публікація та запропоновані в ній рекомендації допоможуть освітянам вищих навчальних закладів I–II рівнів акредитації не тільки опанувати модульну технологію навчання, а й підготуватися до введення в дію стандартів вищої освіти з урахуванням специфіки кредитно-модульної системи, адаптованої до ідей ECTS.

Якщо студент не набрав мінімальну суму балів, то він не допускається до КЗ і йому рекомендується набрати цю кількість за рахунок виконання індивідуального додаткового завдання, практичної роботи тощо.

Додатково оцінюється активна участь студентів в обговоренні питань і вирішенні проблемних ситуацій, робота студентів з новими літературними джерелами і навіть їх пошук.

Додаткові бали можна одержати також за участь у науково-дослідницькій роботі, олімпіадах з дисципліни, фестивалях, конкурсах, за участь у наукових гуртках та виступи на конференціях тощо.

При перевірці модульних робіт до уваги береться якість виконання, термін їх представлення на перевірку. За дострокову здачу додається 5 балів, а за запізнення знімається від 5 до 10 балів.

Модульний контроль (або КЗ) здійснюється і перевіряється викладачем, який проводить теоретичні, практичні або лабораторні заняття. Вони можуть проводитись під час лекцій або практичних, лабораторних чи семінарських занять і, як правило, у формі тестування (тестові завдання закритої або відкритої форми).

Модульний контроль проводиться лише один раз згідно з графіком. Якщо студент відсутній під час модульного контролю, він не отримує балів і може його здати лише один раз протягом семестру або в кінці семестру за графіком відпрацювання занять циклової (предметної) комісії.

Після закінчення кожного модуля дисципліни, рейтингова оцінка (за 100-бальною шкалою) заноситься викладачем в журнал обліку успішності студента, який ведеться кожним викладачем (Додаток 1). Дані цього журналу переносяться в семестрову відомість, яка є основою для допуску студентів до підсумкового семестрового контролю, опрацьовується завідувачем відділенням і здається в навчальну частину, де зберігається протягом усього періоду навчання (Додаток 2).

Розглянемо конкретний приклад застосування модульно-рейтингової системи у вивченні дисципліни “Світова музична література*”. Перша таблиця являє собою кредитно-модульну схему, в якій змістовні модулі оцінюються по 47, 25, 28 балів (максимально).

* Примітка: всі наведені нижче рекомендації, схеми, таблиці, тестові завдання тощо враховують особливості підготовки фахівців у вищому училищі культури і пов'язані із цілим рядом спеціальних дисциплін, що вивчаються у даному навчальному закладі.

**Кредитно-модульна схема вивчення дисципліни
“Світова музична література”**

Спеціальність: 5.02.01.04 “Народна художня творчість”.
Спеціалізація: “Народне пісенне мистецтво”

(Таблиця 1)

№ модуля	Назва модуля	Всього год. кредитів	Розподіл аудиторного навантаження		Самостійна робота студентів (СРС)	Вагомість модуля у формуванні знань та вмінь (%-бали)
			Лекційні заняття (ЛЗ)	Семинар. заняття (СЗ)		
I	Музика як мистецтво. Розвиток професійної музики від стародавніх часів до I половини XVIII століття	27 0,5	16	2	9	47
II	Музична культура XVIII століття	14 0,25	8	2	4	25
III	Музична культура кінця XVIII – I половини XIX століття (зарубіжна музика)	16 0,29	8	2	6	28
Всього за семестр:		57 1,04	32	6	19	100

Вагомість кожного модуля розраховується у відсотках від загальної кількості годин за семестр, що і є кількістю балів.

Кожний навчальний модуль передбачає регулярне проведення контрольних заходів (КЗ) і, враховуючи специфіку даної дисципліни, викладач оцінює наступні види діяльності студента: робота на лекції, захист рефератів, контрольне опитування, тестування, здача модульних робіт, самостійна робота студентів, виступи на семінарах, музична вікторина тощо.

Друга таблиця (а, б, в) являє собою схему проведення контрольних заходів (КЗ) за запропонованими модулями дисципліни (модуль № 1, 2, 3).

Схема проведення контрольних заходів (КЗ)

Таблиця 2а

Модуль № 1

№	Вид діяльності студента	Оцінка діяльності в балах		
		Максимальний бал (max)	Середній бал	Критичний бал (min)
1.	Робота на лекціях	8	7	6
2.	Виступ на семінарі	12	9	6
3.	Доповідь або повідомлення на семінарі	5	4	3
4.	Самостійна робота	5	4	3
5.	Музична вікторина	5	4	3
6.	Тестовий контроль (поточний)	12	9	6
Всього балів за модуль:		47	37	25

Таблиця 2б

Модуль № 2

№	Вид діяльності студента	Оцінка діяльності в балах		
		Максимальний бал (max)	Середній бал	Критичний бал (min)
1.	Робота на лекціях	3	2	1
2.	Виступ на семінарі	5	4	3
3.	Музична вікторина	5	4	3
4.	Самостійна робота	3	2	1
6.	Тестовий контроль (поточний)	9	8	7
Всього балів за модуль:		25	20	15

Таблиця 2в

Модуль № 3

№	Вид діяльності студента	Оцінка діяльності в балах		
		Максимальний бал (min)	Середній бал	Критичний бал (min)
1.	Робота на лекціях	3	2	1
2.	Виступ на семінарі	5	4	3
3.	Музична вікторина	5	4	3
4.	Самостійна робота	5	4	3
6.	Тестовий контроль (поточний)	10	9	8
Всього балів за модуль:		28	23	18

У третій таблиці показано порядок отримання додаткових балів з дисципліни та їх вилучення.

Таблиця 3

№	Творча робота	Бали
1.	Участь в науково-дослідній роботі.	до 10
2.	Участь у наукових гуртках, виступи на конференціях	до 15
3.	Участь у внутрівузівських, республіканських олімпіадах з дисципліни, конкурсах та фестивалях	25–50
Додатково додаються бали		
1.	Активна участь студентів в обговоренні тем на лекціях, семінарах, практичних роботах; у вирішенні проблемних ситуацій; робота з літературними джерелами, навіть їх пошук	10
2.	Дострокова здача модульних робіт	5
3.	Виконання завдань, пов'язаних безпосередньо з дисципліною (відвідування оперних та балетних вистав, концертів з наступним їх обговоренням та аналізом тощо)	5
4.	Індивідуальні завдання (творчі)	5
Вилучаються бали		
1.	За відсутність у студента конспекту лекцій, матеріалів самопідготовки до семінарів	5
2.	За несвоєчасну здачу модульних та самостійних робіт, рефератів	5
3.	За відсутність на семінарі без поважних причин	5–10
4.	Порушення дисципліни під час навчального процесу (розмови під час лекцій, заняття іншими справами, дисциплінами)	10

Студент, який отримав за всі КЗ 60 і більше балів, з дозволу викладача, циклової (предметної) комісії та навчальної частини може бути звільнений від диференційованого заліку або екзамену за умови, що він набрав за виконанням всіх видів навчальних робіт з усіх модулів певну суму балів, яка складається з суми балів по кожному змістовному модулю. Ця певна сума балів повинна перевищувати суму встановлених мінімумів. Тобто такий студент вважається встигаючим; отримавши оцінку “автоматично”, але бажаючи підвищити свій рейтинг, він бере участь у заліково-екзаменаційній сесії.

Студент, який набрав за всі КЗ менше 60 балів, складає залік або екзамен (враховуючи форму семестрового контролю) в екзаменаційну сесію, до якого він допускається, якщо має за виконання передбачених елементів всіх модулів семестру мінімальну суму 40 балів.

Сума балів, набрана студентом з дисципліни у кожному семестрі переводиться за шкалою:

Шкала оцінювання

При формі контролю: екзамен (диференційований залік)		
За національною шкалою	За шкалою навчального закладу (оцінка в балах)	Традиційна оцінка (залікова книжка)
“Відмінно”	90–100	“Відмінно”
“Добре”	75–89	“Добре”
“Задовільно”	60–74	“Задовільно”
“Незадовільно” з можливістю повторного складання	35–59	“Незадовільно”
“Незадовільно” з обов'язковим повторним курсом	1–34	“Незадовільно”

При формі контролю: залік	
60 і більше	“Зараховано”
59 і менше	“Не зараховано”

З метою контролю модульно-рейтингової системи оцінки знань та якості змісту навчання (успішності) один раз на семестр проводиться атестація студентів. Мінімальна сума набраних студентом балів за

зданими на період атестації модулями дає підставу вважати студента атестованим з даної дисципліни (у журналі та атестаційному аркуші викладач робить запис, де вказує набрану на період атестації суму балів). У разі недостатності або, гірше того, відсутності даної суми балів студенту виставляється “не атестований”.

Навчальний рейтинг студента визначається з усіх навчальних дисциплін та видів робіт, передбачених навчальним планом за семестр.

Результати семестрового контролю, курсові роботи та проекти, захист дипломного проекту, державні екзамени, директорські контрольні роботи оцінюються за традиційною системою: “відмінно”, “добре”, “задовільно”, “незадовільно”.

4. Організація екзаменаційної сесії

Екзаменаційна сесія проводиться відповідно до “Положення про організацію навчального процесу у вищих навчальних закладах”.

До сесії допускаються студенти, які виконали всі види робіт, передбачені робочим навчальним планом, і отримали мінімальний рейтинговий рівень – 40 балів.

Перед початком екзаменаційної сесії викладач здає в навчальну частину семестрову відомість (Додаток 2). Навчальна частина формує списки студентів, допущених до екзаменаційної сесії.

Студенти, які беруть участь в екзаменаційній сесії, отримують оцінку відповідно до результатів екзамену. Завдання, що виносяться на екзамен, оцінюються від 0 до 60 балів (максимальна кількість балів розподіляється за кількістю запропонованих завдань), бо перевіряють розуміння студентом програмного матеріалу в цілому, логіку та взаємозв'язки між окремими розділами, здатність творчо використовувати накопичені знання, уміння формулювати своє ставлення до певної проблеми тощо. У семестровій відомості виставляється рейтинг з дисципліни і оцінка за традиційною шкалою, у залікову книжку – лише традиційна оцінка.

Викладач має право підвищити студенту його загальний рейтинг з дисципліни і додати певну кількість балів (тобто скасувати попередній низький рейтинг) у тому разі, якщо студент під час складання підсумкового іспиту продемонстрував глибокі знання і отримав оцінку “відмінно”.

Студентам, які допущені до екзамену, але на нього не з'явилися, у семестрову відомість виставляється рейтинг з дисципліни на час екзамену.

Студентам, які мають менше трьох заборгованостей, дозволяється ліквідувати їх протягом додаткової сесії за розкладом, складеним завідувачами відділень.

Студенти, які за результатами сесії не встигають із трьох або більше дисциплін, за поданням завідувачів відділень відраховуються з навчального закладу.

Призначення стипендії

Стипендія встигаючим студентам призначається відповідно до Положення про призначення стипендії студентам в училищі культури (на основі результатів модульно-рейтингової системи навчання).

5. Визначення рейтингу студента

Підсумки результатів кожного модуля підраховуються викладачем в останній день модуля. У випадку, коли студент навчається за індивідуальним графіком, остаточні результати модуля визначаються у терміни, погоджені з викладачем.

Після визначення семестрового навчального рейтингу кожного студента, проводиться ранжування студентів і оголошуються результати за семестр.

Навчальний рейтинг студента

- з дисципліни (P_n) визначається викладачем як сума балів, набраних студентом протягом семестру за формулою:

$$P_n = M_1 + \dots + M_n + C_k,$$

де $M_{1..n}$ – бали за модулі;

C_k – семестровий контроль.

- за семестр (P_c) підраховується як середнє арифметичне за

$$\text{формулою: } P_3 = \frac{P_{c1} + P_{c2} + \dots + P_n}{n_c},$$

де $P_{1..n}$ – рейтинг з кожної дисципліни;

n – кількість дисциплін у семестрі.

- загальний рейтинг (P_3) визначається в навчальній частині як середнє арифметичне за формулою:

$$P_3 = \frac{P_{c1} + P_{c2} + \dots + P_n}{n_c}$$

де $P_{c1..n}$ – рейтинг у семестрі;

n_c – кількість семестрів.

6. Загальні рекомендації цикловим (предметним) комісіям щодо підготовки та впровадження модульно-рейтингової системи навчання

1. У зв'язку з упровадженням модульно-рейтингового контролю змісту навчання, основні завдання щодо його організації та проведення, а також створення відповідної навчально-методичної бази, лежать на цикловій (предметній) комісії, яка повинна:

- Скласти положення про модульно-рейтинговий контроль знань студентів.
- У робочих навчальних програмах чітко визначити змістовні модулі, блоки змістовних модулів (згідно з державними та відомчими стандартами освіти).
- Скласти кредитно-модульні схеми вивчення дисциплін.
- Скласти схеми проведення контрольних заходів по кожному модулю з кожної дисципліни, в яких передбачити їх оцінку в балах.
- Розробити тестові завдання для перевірки знань та вмінь студентів (поточний, підсумковий контроль).
- Розробити графіки проведення семінарських занять, виконання лабораторних, практичних, контрольних і самостійних робіт, графік відпрацювання пропущених занять, вивісити їх на цикловій (предметній) комісії у доступному для студентів місці.
- Розробити графік самостійної роботи студентів.
- Уточнити можливі види і форми контролю знань студентів та провести різні види контролю протягом семестру.
- Оцінити всі змістовні модулі з кожної навчальної дисципліни в балах; за необхідності встановити порядок додаткового отримання балів та їх вилучення.
- Оцінити роботу кожного студента в балах згідно із запропонованими рекомендаціями.
- Визначити навчальний рейтинг з кожної дисципліни та в цілому за семестр (курс, весь період навчання).
- Визначити можливість ширшого застосування активних форм і методів навчання (проведення дискусій, "круглих столів", ділових ігор, конкурсів, вирішення проблемних ситуацій, наскрізних задач тощо).

- Організувати достовірність і своєчасність доведення інформації до студентів.
- Організувати чіткий облік роботи студентів протягом семестру з усіх видів навчальної діяльності, завести журнал обліку успішності студентів. Журнал зберігається на цикловій (предметній) комісії і доступний для перевірки.
- Визначити перелік першоджерел основної навчальної і додаткової літератури.
- Створити необхідне методичне забезпечення.
- Забезпечити кожного студента методичними матеріалами, інструкціями, контрольними питаннями, типовими завданнями, графіком самостійної роботи студентів, умовами проведення модульного контролю тощо.

2. Методичне забезпечення навчального процесу суттєво впливає на якість підготовки спеціалістів при будь-якій формі, але важливішого значення воно набуває при використанні модульно-рейтингової системи навчання. Тому кожен викладач, засвоївши новітні технології, з великою відповідальністю повинен ставитися до забезпечення своєї дисципліни відповідними навчально-методичними матеріалами.

У разі відсутності затверджених державних та відомчих стандартів освіти цикловим (предметним) комісіям пропонується самостійно розбити програмний матеріал навчальних дисциплін на змістовні модулі. Кількість останніх визначається цикловою (предметною) комісією. Об'єм модулів повинен бути таким, щоб він був під силу середньому студенту. При цьому враховуються особливості викладання курсу. Береться до уваги складність та значення конкретної дисципліни у навчальному плані.

3. Пропонується наступна структура методичних матеріалів, необхідних для засвоєння дисциплін за модульно-рейтинговою системою навчання:

- загальні положення (рекомендації, візитки);
- кількість і зміст модулів;
- оцінка кожного модуля в балах;
- порядок отримання додаткових балів та їх вилучення;
- форми контролю по кожному модулю;
- завдання для самоконтролю знань;
- перелік рекомендованої літератури;

- методичні рекомендації студентам щодо виконання лабораторних, практичних та самостійних робіт, а також підготовки до рейтингового контролю знань;
- інші положення, вимоги тощо на розсуд викладача

7. Технологія розробки педагогічних тестів

Процес навчання у вищому навчальному закладі спрямований на вирішення навчально-виховних завдань, кожне з яких характеризується дидактичною завершеністю. Обов'язковим компонентом всього процесу є контроль знань, умінь та навичок, тобто перевірка його результативності. Серед засобів об'єктивного контролю найбільш науково – обґрунтованим є метод тестування. *Test* у перекладі з англійської – іспит, випробування). Незаперечно, що підвищення якості навчання студентів пов'язане зі створенням і послідовним використанням системи тестового контролю засвоєння знань. Позначена проблема набуває особливої актуальності в наш час, коли здійснюються суттєві кроки у напрямі інтеграції української системи вищої освіти до європейської університетської спільноти, набувають розповсюдження і підтримки ідеї так званого “Болонського процесу”.

Створення системи тестового контролю повинно базуватися на сучасних технологіях педагогічних вимірів, які вимагають від розробників не тільки високої кваліфікації у педагогіці і у предметній області, але і розуміння цілей підготовки фахівців певного профілю, оволодіння технологією конструювання тестових завдань та їх формами. Під педагогічним тестом розуміється система взаємопов'язаних предметним змістом завдань специфічної форми, що дозволяють оцінювати структуру і вимірювати рівень знань та інші характеристики особистості.

Розглянемо основні форми та принципи побудови тестових завдань. Форма тестових завдань поділяється:

1. Завдання закритої форми із запропонованими відповідями, з котрих вибирають одну вірну.
2. Завдання відкритої форми з вільно конструйованими відповідями.

Тестові завдання закритої форми повинні складатися з трьох компонентів:

- а) інструкція з їх виконання;

б) запитальна (змістова) частина;

в) відповіді.

Форма подання текстових або графічних тестових завдань повинна відповідати рекомендаціям діагностів:

1. Тестові завдання однакової форми мають супроводжуватися однією інструкцією з їх виконання. При зміні форми тестових завдань формується відповідна нова інструкція.
2. Текст інструкції повинен відрізнятися від основного тексту (іншим шрифтом або активним кольором тощо) та відокремлюватися від тестових завдань двокрапкою (:).
3. Тестові завдання нумеруються арабськими цифрами, нумерація тестових завдань різної форми наскрізна.
4. Запитальна частина тестового завдання формулюється, як правило, у стверджувальній формі, стисло, чітко, без подвійного тлумачення.
5. Запитальна частина тестового завдання виділяється великими літерами або активним кольором.
6. Елементи відповіді частини тестового завдання мають окрему індексацію.
7. Запитальна частина тестових завдань та можливі відповіді не відокремлюються ніяким знаком.
8. Відповіді розташовуються під запитальною частиною симетрично.

Як правило, на первинному етапі навчання у вищому училищі культури, особливо з фундаментальних та професійно-орієнтованих і деяких гуманітарних та соціально-економічних дисциплін, розробляються й застосовуються тести закритої форми. На завершальному етапі навчання у вищому училищі культури, особливо зі спеціальних дисциплін, розробляються й застосовуються тести відкритої форми.

Тестові завдання закритої форми

Тестові завдання закритої форми різняться за принципом побудови відповіді.

- Альтернативні тестові завдання передбачають наявність двох варіантів організації відповіді типу “так – ні”, “правильно – неправильно” тощо.

Приклад.

Обведіть номер правильної відповіді (інструкція):

1. ТВЕРДЖЕННЯ, ЩО ЗІ ЗБІЛЬШЕННЯМ ЧАСТОТИ ЗВУКОВОЇ ХВИЛІ ГУЧНІСТЬ ЗВУКУ ПОСИЛЮЄТЬСЯ (тестове завдання),

А – правильне;

В – неправильне. (відповідь).

- Тестові завдання з множинним вибором передбачають принаймні три можливі відповіді (але не більше п'яти). Завдання такого типу доцільно використовувати в тих випадках, коли необхідно перевірити уміння правильно відтворювати отримані знання. У цьому типі тестових завдань у запропонованих кількох відповідях правильною є лише одна. Під час складання таких завдань виникають труднощі в підборі правдоподібних варіантів відповідей, які мають виглядати достатньо прийнятними як правильні.

У свою чергу завдання з множинним вибором поділяються на види відповідно до принципу підбору правильних та правдоподібних відповідей.

Тестові завдання з простим множинним вибором, відповідь на які будується за принципом класифікації є проміжними між альтернативними тестовими завданнями та тестовими завданнями з множинним вибором. Їх доцільно використовувати тоді, коли кількість можливих варіантів відповідей менша трьох, але відповідь складніша ніж відповідь типу “так – ні”.

Приклад.

2. СКЛАД ВИКЛАДЕННЯ МУЗИЧНОГО “ТЕКСТУ”, ПРИ ЯКОМУ ВСІ ГОЛОСИ МАЮТЬ САМОСТІЙНЕ ЗНАЧЕННЯ:

А – гомофонно-гармонічний;

В – поліфонічний.

Тестові завдання з множинним вибором, під час побудови відповіді на які застосовується принцип класифікації, доцільно використовувати в разі перевірки вмінь вільного орієнтування в групі схожих понять, явищ, процесів тощо.

Приклад.

3. ХУДОЖНІЙ ТВІР, ЯКИЙ ПРОСЛАВЛЯЄ ЩОЙНО ОДРУЖЕНИХ:

А – епітафія;

В – епіталама;

С – дифірамп;

Д – реквієм.

4. ТЕХНІКА НАПИСАННЯ ТВОРІВ ОБРАЗОТВОРЧОГО МИСТЕЦТВА, ЯКОЮ КОРИСТУВАЛИСЯ ХУДОЖНИКИ – ІМПРЕСІОНІСТИ:

А – окремі мазки різного кольору, які давали оптичну суміш кольорів;

В – лісирування;

С – розбризування фарб без застосування пензля (дрипінг);

Тестові завдання, у відповідях яких застосовано принцип кумуляції, доцільно використовувати для перевірки повноти знань та вмінь. Запитальна частина таких завдань в основному має порівняльний зміст: одна з кількох відповідей має бути найкращою, можливо правильною, найбільш правильною, найбільш повною, такою, що частіше зустрічається.

У зв'язку з цим у запитальній частині завдань рекомендується використовувати вирази типу “як правило”, “звичайно”, “найчастіше”, “головна причина”, “найчастіше”, “частіше за усе” тощо.

Приклад.

5. МУЗИЧНИЙ ІНТЕРВАЛ ТА ЙОГО НАЗВУ ЗВИЧАЙНО ВИЗНАЧАЄ:

А – кількість ступенів звукоряду між основою та вершиною;

В – кількість тонів та півтонів між основою та вершиною;

С – ступенева та тонова величини.

6. Колір однозначно характеризується:

А – кольоровим тоном;

В – кольоровим тоном або яскравістю

С – кольоровим тоном, яскравістю, насиченістю та інтенсивністю

Для перевірки знань та вмінь використовуються також тестові завдання, відповіді яких побудовані за принципом циклічності.

Приклад.

7. В УКРАЇНСЬКОМУ ФОЛЬКЛОРІ ДО ЕПІЧНИХ НАЛЕЖАТЬ ЖАНРИ:

А – думи, балади, весільні пісні;

В – думи, балади, історичні пісні;

С – думи, голосіння, історичні пісні.

При складанні тестових завдань з множинним вибором можливе використання сполучення всіх зазначених вище принципів.

Приклад.

8. ОСНОВУ “ДОБРЕ ТЕМПЕРОВАНОГО КЛАВІРУ” І.С. БАХА СКЛАЛИ ПРЕЛЮДІІ ТА ФУГИ, НАПИСАНІ У ТОНАЛЬНОСТЯХ:

- A – мажору;
- B – мінору;
- C – мажору та мінору.

У першій та другій відповідях використовується принцип класифікації, у третій – кумуляції.

- Тестові завдання, що побудовані за принципом відновлення відповідності частин, являють собою модифікацію тестових завдань з множинним вибором і поділяються на чотири види:)
- тестові завдання на відповідність;)
- тестові завдання на порівняння та протиставлення;
- тестові завдання з множинними відповідями “правильно – неправильно”;
- тестові завдання на визначення причинної залежності.

Завдання подаються у вигляді двох чи більше колонок слів, фраз, графічних зображень, цифрових або літерних позначень тощо.

Кожний елемент у відповідній колонці нумерується цифрою або літерою. Тому, хто тестується, необхідно визначити відповідність елементів, розміщених у різних колонках, тобто вибрати ті, що зв’язані один з одним.

Під час складання таких завдань належить дотримуватися певних правил:

1. Перелік елементів у першій колонці має складатися з однорідних елементів. Кількість останніх може бути будь-якою, але доцільно не більше п’яти.
2. Для уникнення можливого припасування останнього запитання до останньої, ще не використаної відповіді, кількість елементів у кожній колонці має бути різною.)
3. Відповіді рекомендується розміщувати в логічній, алфавітній, цифровій або хронологічній послідовності.)
4. Інструкція повинна чітко вказувати на принцип підбору відповідей, а також на можливість використання відповіді один або кілька разів.
 - Тестові завдання на відповідність (на асоціативні зв’язки) дають можливість установити знання фактів, взаємозв’язків та знання термінології, позначень, методик тощо.

Приклад.

Установіть відповідність у вигляді комбінації цифр і букв:

9. ОСНОВНІ ФІЛОСОФСЬКІ ТВОРИ

Автори	Твори
1 – Бекон;	A – “Філософія права”;
2 – Кант;	B – “Критика чистого розуму”;
3 – Лейбніц;	C – “Методологія”;
4 – Платон.	D – “Творча революція”;
	E – “Новий органон”;
	F – “Держава”.

1 – __; 2 – __; 3 – __; 4 – __.

10. ЯСКРАВІ МУЗИЧНІ ТВОРИ МИНУЛОГО:

1 – І. С. Бах;	A – ораторія “Пори року”;
2 – Л. ван Бетховен;	B – увертюра “Егмонт”;
3 – В. А. Моцарт;	C – опера “Весілля Фігаро”;
4 – Ф. Шуберт;	D – симфонія № 8 “Незакінчена”;
	E – Токата та fuga реміноур;
	F – соната № 8 “Патетична”.

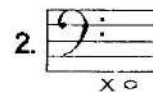
1 – __; 2 – __; 3 – __; 4 – __.

11. СИСТЕМА ЗАПИСУ МУЗИЧНИХ ЗВУКІВ:

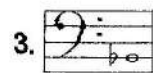
<u>Графічне зображення</u>	<u>Складове позначення</u>	<u>Літерне позначення</u>
----------------------------	----------------------------	---------------------------



A. – Фа-дубль-дієз; I – gis²;



B. – соль-дієз; II – as;



C. – ля-бемоль; III – Fisis;



D. – Сі-бемоль; IV – В.

1 – __ – __; 2 – __ – __; 3 – __ – __; 4 – __ – __.

- Тестові завдання на порівняння і протиставлення (на аналіз взаємозв’язку) рекомендуються для перевірки вміння виявляти

розпізнавальні ознаки різних явищ, ситуацій тощо. Під час виконання таких завдань той, хто тестується, аналізує запропонований матеріал, синтезує його та робить відповідні висновки. У разі аналізу запропонований до тестування матеріал поділяється на окремі частини і визначаються їхні взаємозв'язки; у разі синтезу – окремі частини або елементи запропонованого матеріалу поєднуються в єдине ціле.

Приклад.

До тестового завдання після переліку тверджень, пронумерованих цифрами, неодмінно подається перелік відповідей, позначених літерами. До кожного запитання необхідно підібрати відповідну відповідь.

Виберіть:

- A – якщо фраза пов'язана тільки з A;
- B – якщо фраза пов'язана тільки з B;
- C – якщо фраза пов'язана і з A, і з B;
- D – якщо фраза не пов'язана ні з A, ні з B.

12. ВИЗНАЧТЕ НАПРЯМКИ У МУЗИЧНОМУ МИСТЕЦТВІ:

Відмінні ознаки та характерні риси:

Напрямки:

- | | |
|--|--------------------------------|
| 1 – звернення до народно-національних витоків; | A – романтизм; |
| 2 – втілення безпосереднього враження від оточуючого середовища, повсякденного життя; | B – імпресіонізм; |
| 3 – яскраве втілення образів природи, тяжіння до музичного пейзажу; | C – обидва напрямки; |
| 4 – пильна увага до внутрішнього світу людини та тонкий психологічний аналіз почуттів; | D – ні той, ні другий напрямок |
| 5 – звернення до жанру вокальної та інструментальної мініатюри; | |
| 6 – повна відмова від традиційних принципів композиції, а саме – від ладотональної системи; | |
| 7 – використання вишуканих, ускладнених гармоній; тяжіння до звукопису та колористичних ефектів. | |
- 1 – __; 2 – __; 3 – __; 4 – __; 5 – __; 6 – __.

Тестові завдання, побудовані за принципом запитань з множинними відповідями.

Тестові завдання з множинними відповідями “правильно – неправильно” використовуються в ситуаціях, коли відповіді або рішення можуть бути тільки правильними або неправильними (на відміну від тестових завдань з однією найправильнішою відповіддю), не мають жодних відтінків переваги і є категоричними. Крім того, досить часто на запропоноване запитання існує кілька правильних відповідей. У такому разі вважається, що тестується глибина знань, розуміння різних аспектів явищ, процесів тощо. Завдання цього типу містять основу, до якої, як правило, пропонуються чотири пронумеровані відповіді. Така основа може подаватися у формі твердження, фрагментів тексту, ілюстрацій тощо. В інструкції обов'язково наводиться правило вибору відповіді.

Приклад.

На кожне запитання або незакінчене твердження одна або кілька відповідей мають бути правильними

Обведіть літеру:

- A, якщо правильне тільки 1, 2, 3;
- B, якщо правильне тільки 1 і 3;
- C, якщо правильне тільки 2 і 4;
- D, якщо правильне тільки 4;
- E, якщо все правильно.

13. НАЗВУ СЕПТАКОРДІВ У МУЗИЦІ ВИЗНАЧАЮТЬ:

- 1 – інтервал між крайніми звуками;
 - 2 – різновид тризвука, що лежить в основі;
 - 3 – ступінь ладу, на якій побудовано септакорд;
 - 4 – кількість терцій, що входять до його складу.
- A; B; C; D; E

- Тестові завдання на визначення причинної залежності використовуються в разі необхідності перевірки розуміння певної причинної залежності між двома явищами. Запитання складається так, що кожне з двох тверджень, пов'язаних сполучником “тому що”, є повним і чітко сформульованим реченням. Тому, хто тестується, спочатку необхідно визначити, правильне чи неправильне кожне з двох тверджень окремо, а лише потім, якщо обидва правильні, визначити, є чи нема причинної залежності між ними.

Приклад.

Виберіть правильну відповідь за поданою нижче схемою та обведіть літеру:

Відповідь	Твердження 1	Твердження 2	Зв'язок
А	правильно	правильно	є
Б	правильно	неправильно	є
В	правильно	неправильно	нема
Г	неправильно	неправильно	є
Д	неправильно	неправильно	нема
Е	правильно	правильно	нема

14. ОДНІЄЮ З НАЙВАЖЛИВІШИХ УМОВ РОЗВИТКУ ЕКОНОМІКИ Є РОЗШИРЕННЯ ВНУТРІШНЬОГО РИНКУ, ТОМУ ЩО ЦЕ ВИКЛИКАЄ ПІДВИЩЕННЯ ТЕМПІВ РОСТУ ВИРОБНИЦТВА (1); ЦЕ ПРИЗВОДИТЬ ДО ПІДВИЩЕННЯ РІВНЯ ЖИТТЯ ЛЮДЕЙ (2):

А; Б; В; Г; Д; Е.

- Тестові завдання на відтворення правильної послідовності (комбінації) потребують переструктурування даних або елементів будь-якої комбінації. Використання таких завдань доцільне в разі тестування вмінь та знань правильної послідовності дій (нормативної діяльності), алгоритмів діяльності, послідовностей, технологічних прийомів тощо. Можливе також їх використання під час тестування знань загальноприйнятих формулювань визначень, правил, законів, фрагментів нормативних документів тощо. Такі тестові завдання використовують, як правило, у вигляді уявної моделі дій, уявного тренажера тощо. Той, хто тестується, має проставити порядкові номери компонентів дій, розташованих у вільному порядку. У разі необхідності, завдання можна супроводити певною назвою, а також визначити початок запропонованої послідовності слів.

Приклад.

Установіть правильну послідовність, визначивши нумерацію цифрами:

15. НАЗВИ ПРОСТИХ ІНТЕРВАЛІВ В МУЗИЦІ ТА ЇХ ЦИФРОВЕ ПОЗНАЧЕННЯ

<input type="text"/>	– секунда;
<input type="text"/>	– октава;
<input type="text"/>	– прима;

<input type="text"/>	– терція;
<input type="text"/>	– септима;
<input type="text"/>	– кварта;
<input type="text"/>	– секста;
<input type="text"/>	– квінта.

16. ПРАВЛІННЯ ГЕТЬМАНІВ В УКРАЇНІ

<input type="text"/>	– Іван Брюховецький;
<input type="text"/>	– Іван Мазепа;
<input type="text"/>	– Богдан Хмельницький;
<input type="text"/>	– Іван Самійлович;
<input type="text"/>	– Петро Дорошенко;
<input type="text"/>	– Петро Сагайдачний.

Тестові завдання відкритої форми

Тестові завдання відкритої форми, що передбачають вільні відповіді тих, хто тестується, є завданнями без запропонованих варіантів відповідей і використовуються для виявлення знань термінів, визначень, понять, пояснень, логічних та математичних обґрунтувань, прийняття рішень, вирішення задач тощо. Той, хто тестується, виконує завдання за власним баченням.

За змістом тестове завдання відкритої форми може бути:

- твердженням із невідомою змінною;
- обґрунтуванням заданих явищ, практичних дій, теоретичних положень тощо;
- ситуативним тестовим завданням.
- Тестове завдання на твердження з невідомою змінною відрізняється від тестового завдання закритої форми лише тим, що від студента, який тестується, вимагається не вибір правильної відповіді з кількох пропонуванних варіантів, а формулювання правильної відповіді на поставлене запитання.

Приклад.

Доповнити твердження, вписавши одне слово у відповідному відмінку:

17. ЗАВДЯКИ РЕФОРМІ ФРАНЦУЗЬКОЇ ТАНЦІВНИЦІ М. САЛЛЕ У БАЛЕТІ ПОВНІСТЮ ЗМІНИВСЯ _____

Відповісти на поставлене запитання:

18. ЯКІ ТАНЦІ СКЛАЛИ ОСНОВУ СТАРОВИННОЇ СЮЇТИ ЧАСІВ І.С. БАХА?

Відповідь має бути повною:

Основу старовинної сюїти часів І. С. Баха склали танці – алеманда, куранта, сарабанда та жига.

- Тестове завдання на пояснення та обґрунтування заданих явищ, практичних дій, теоретичних положень тощо вимагає від студента, що тестується, повної та обґрунтованої відповіді на ту чи іншу тему в межах виділеного часу, в якій виявляються рівень знань та вмінь із заданої проблеми більш широкого плану, ніж у попередніх тестових завданнях.

Приклад.

Дайте обґрунтування:

19. ДАЙТЕ ОБґРУНТУВАННЯ ТОМУ ФАКТУ, ЩО МУЗИЧНИЙ ФОЛЬКЛОР СТАВ ОСНОВОЮ, НА ЯКІЙ ВИРОСЛА ПРОФЕСІЙНА ТВОРЧІСТЬ УКРАЇНСЬКИХ КОМПОЗИТОРІВ.

Відповідь:

Музичний фольклор українського народу став тією основою, на якій виросла професійна творчість українських композиторів. Діяльність М. Лисенка і М. Леонтовича, С. Гулака-Артемівського і П. Ніщинського, М. Калачевського, К. Стеценка і Я. Степового та багатьох інших представників української класичної музики якнайтісніше пов'язана з глибоким вивченням народної пісні, з її всебічним використанням передусім у вигляді хорових та сольних обробок. Чимало мелодій стало тематичним матеріалом для творів великої форми (симфоній, опер). На типові інтонації народного мелосу спиралися наші класики, створюючи власні композиції.

Багатства української народної пісні широко використовувалися класиками російської музики. Романси “Гуде вітер вельми в полі” та “Не щечечи, соловейку” М. Глінки, симфонічний “Козачок” О. Даргомижського, опери “Сорочинський ярмарок” М. Мусоргського, “Майська ніч” та “Ніч проти Різдва” М. Римського-Корсакова, “Мазепа” і “Черевички” П. Чайковського і багато інших творів цих авторів свідчать про велику любов видатних представників російської музичної класики до українського народу, до його пісенної культури.

Яскраво позначився тісний зв'язок композитора з народно-пісенною творчістю в діяльності М. В. Лисенка. Крім величезної кількості

обробок для голосу і для хору, українська народна пісня використовувалася ним в операх (наприклад, “Засвітали козаченьки” в опері “Чорноморці”, “Сонце низенько” і “Ой не шуми, луже” в “Наталці Полтавці” тощо), у фортепіанній творчості (наприклад, сюїта для фортепіано на основі народних мелодій).

До народної пісні широко зверталися українські композитори ХХ століття: Л. Ревуцький (збірники “Галицькі пісні”, “Сонечко”, “Друга симфонія”), М. Вериківський (симфонічна сюїта “Веснянки”), Б. Лятошинський (увертюра на 4 українські народні теми), Г. Майборода (опера “Милана”, “Гуцульська рапсодія”, Друга симфонія).

Глибоке вивчення народної пісні нашими композиторами є однією з передумов подальшого розвитку сучасної музичної культури.

- Ситуаційний тест – це цілеспрямований набір тестових завдань, призначених для вирішення проблемних ситуацій, що притаманні майбутній соціальній і професійній діяльності випускників вищого училища культури.

Кількість та форми тестових завдань у такому тесті можуть бути досить різноманітними, але можливе використання тестових завдань однієї форми. Порядок розміщення тестових завдань у ситуаційному тесті визначається діями, які той, хто тестується, повинен виконувати для вирішення проблемної ситуації.

Ситуаційний тест доцільно використовувати під час діагностики ступеня засвоєння складної діяльності, адекватної діяльності з розв'язання типових завдань діяльності. У цьому випадку ситуаційний тест є аналогом комплексного кваліфікаційного завдання (ККЗ).

Приклад.

Виконайте вказівку:

20. СКЛАДІТЬ РЕПЕТИЦІЙНИЙ ГРАФІК ВИПУСКУ ВИСТАВИ

Виріште проблему ситуацію виробничого характеру:

21. ВАШОМУ ТЕАТРАЛЬНОМУ КОЛЕКТИВУ ДОРУЧИЛИ ПРОВЕСТИ НОВОРІЧНИЙ РАНОК. ПЛАН ВАШОЇ РОБОТИ.

22. ДО ВАС ЗА ПОРАДОЮ ЗВЕРНУВСЯ МОЛОДИЙ ФАХІВЕЦЬ – ДОПОМОГТИ З ПРОВЕДЕННЯМ ПЕРШОГО ЗАНЯТТЯ В ТЕАТРАЛЬНОМУ КОЛЕКТИВІ. ВАШІ ДІЇ.

23. ВАШ КОЛЕКТИВ БЕРЕ УЧАСТЬ У ТЕАТРАЛЬНОМУ ОГЛЯДІ. ЙОГО НЕЗАСЛУЖЕНО (НА ДУМКУ ФАХІВЦІВ) “ЗАСУДИЛИ”. ВАШІ ДІЇ ЯК ХУДОЖНЬОГО КЕРІВНИКА.

Свій погляд на проблемні ситуації та їх вирішення студент повинен викласти конкретно і обґрунтовано. Свої аргументи і дії він зобов'язаний ілюструвати прикладами з навчальної та виробничої практики, курсових робіт.

Всі запропоновані вище типи та види тестових завдань (як закритої, так і відкритої форми) можна розбити на три рівні за зростаючим ступенем складності.

I рівень (понятійний або ознайомчо-орієнтовний) включає завдання, розраховані на досить формальне засвоєння основних положень тестуючого розділу. Зрозуміло, що на первинному етапі навчання більшість тестів буде основана на використанні альтернативного опитування, що фактично є відгадуванням правильної відповіді із запропонованих варіантів. Студент здатний пізнавати предмети, процеси, об'єкти властивості в тому випадку, якщо вони постають перед ним самі (в матеріальному вигляді) або дано їх опис, зображення, характеристику. Студент може також відтворити (репродукувати) інформацію, операції, дії; здатний відтворювати формулювання визначень, законів (володіє знаннями-копією), уміє вирішувати типові завдання шляхом підставлення чисельних даних.

II рівень (аналітичний або фундаментальний) включає завдання, що вимагають при їх розв'язанні певного осмислення. Студент здатний здійснювати смислове виділення, пояснення, аналіз, переносити раніше засвоєні знання на типові ситуації.

III рівень (продуктивно-синтетичний або прикладний творчий) включає завдання, розв'язання яких припускає глибоке оволодіння матеріалом і володіння нетрадиційними методами вирішення. На цьому рівні студент здатний здійснювати синтез, генерувати нові уявлення, переносити раніш засвоєні знання на нетипові, нестандартні ситуації. На цьому рівні засвоєння студент вміє автоматично виконувати дії, загальна методика та послідовність (алгоритм) яких вивчені на заняттях, але зміст і умови їх виконання нові.

Існує також так званий рівень творчості. Але щоб вивести студента на рівень творчості, безумовно недосить, щоб він оволодів знаннями, вміннями, навичками по набору навчальних елементів. Необхідно навчити його вмінню самостійно "добувати" необхідні знання та вміння. Для цього в педагогічний процес слід внести спеціальні творчі завдання, навчання творчої діяльності за спеціальною методикою.

8. Проведення тестового контролю, критерії оцінювання

Під час проведення тестового контролю (поточного або підсумкового) запропоновані студентам педагогічні тести повинні відповідати тому рівню сформованості вмінь та знань, який визначається освітньо-професійною програмою, і ні в якому разі не перевищувати його. Так, якщо ОПП передбачено формування вмінь та знання за першим (другим або третім) рівнем, то й педагогічні тести мають бути першого (другого або третього) рівня складності.

Складність тестових завдань та обсяг необхідних відповідей має бути такою, щоб студент із середніми здібностями міг укластися у відведений час.

Тестування за закритими тестовими завданнями мають проводитися у вигляді письмової контрольної роботи шляхом відмітки правильних відповідей на бланках з тестовими завданнями або за допомогою комп'ютера шляхом натиснення на відповідні клавіші. Кількість тестових завдань залежить від необхідної точності вимірювання рівня знань та вмінь студентів по тому чи іншому змістовному модулю (поточний контроль) або декількох модулів (семестровий, підсумковий контроль). Як правило, ця кількість становить 25–30 тестових завдань.

Критерії оцінювання тестових завдань закритої форми (поточний контроль)

Відсоток правильних відповідей	Кількість отриманих балів за модульну роботу
від 90 % до 100 % правильних відповідей	максимальний бал (max)
від 70 % до 89 % правильних відповідей	середній бал
від 60 % до 69 % правильних відповідей	критичний бал (min)
менше 60 % правильних відповідей	захист модуля не зараховано

Примітка: бали за виконання кожної модульної роботи завчасно визначені у схемі проведення контрольних заходів (таблиці 2а, 2б, 2в).

Під час проведення підсумкового тестового контролю критерії оцінювання будуть іншими, бо одержані бали обов'язково переводяться у традиційну оцінку. Орієнтовна шкала оцінок буде наведена у наступному розділі.

У разі використання педагогічних тестів відкритої форми модульний контроль проводиться тільки у вигляді письмової контрольної

роботи. Кожний тест має від трьох до семи тестових завдань, які не повторюються.

Приклад:

Тест № (Модуль № 3)

1. Перелічіть жанри, в яких працював Й. Гайдн, та його відомі твори.

2. Визначте загальні риси творчості композиторів віденської класичної школи.

3. Доведіть, що тема боротьби стала провідною у творчості Л. ван Бетховена. За допомогою якої музичної форми композитор яскраво розкриває конфлікт в музиці?

Тести складені таким чином, щоб перевірити рівень сформованості знань із двох рівнів: першого – репродуктивного (перше тестове завдання), другого – аналітичного (друге та третє тестове завдання).

Отримавши завдання, студент у лаконічній формі відповідає на тестові завдання й після закінчення здає роботу викладачеві, який перевіряє правильність відповідей і дає оцінку (в балах) виконаній роботі. Для цього завчасно визначається вага кожного тестового завдання.

У схемі проведення контрольних заходів по модулю № 3 (Таблиця 2в) модульна робота (тестовий контроль) оцінюється у 10 балів. За складністю тестів це максимальне число балів розподіляється за тестовими завданнями як 2, 3, 5 балів. Одержані за виконання роботи бали підсумовуються і заносяться у відомість модульно-рейтингового контролю.

9. Тестовий іспит та методика його проведення

У нормативно-методичному положенні по розробці засобів діагностики рівня освітньо-професійної підготовки випускника вищого навчального закладу (Частина 3 Наказу Міністерства освіти України від 31.07.98. № 285) доводиться про необхідність введення підсумкового тестування – тестового іспиту, який у порівнянні з традиційним усним іспитом має ряд переваг:

- об'єктивність – правильна відповідь на кожне з запитань тесту заздалегідь встановлюється комісією розроблювачів;
- перевірка великого обсягу знань одночасно в усіх екзаменованих за відносно невеликий період часу;

- машинна обробка результатів тестування і наявність шкали оцінок.

Але тестовий іспит має і деякі недоліки:

- складання тестових завдань потребує певної кваліфікації;
- вибіркові відповіді можуть мати елемент підказки;
- тестові питання дозволяють досить надійно перевірити знання, а рівень сформованості умінь, професійного мислення майбутнього фахівця за допомогою педагогічних тестів можна перевірити тільки опосередковано.

Тому об'єктивний тестовий іспит є одним із методів, які використовуються в комплексній оцінці компетентності тих, хто навчається.

Тестові іспити підвищують якість оцінки знань тих, хто навчається, підіймають рівень навчальної і методичної роботи циклових (предметних) комісій. Введення підсумкового тестування потребує певних змін у викладанні: студентів необхідно готувати до такого іспиту вже в процесі навчання, проводячи паралельно з підготовкою до тестового іспиту тестовий контроль за темами або розділами. У цьому випадку впровадження в навчальний процес модульних контролів (модульних робіт у формі тестів) не тільки цілком виправдане, а й єдино доцільне.

Дослідження психологів доводять, що екзаменаційний тест є не тільки більш об'єктивним методом оцінювання навчальних досягнень студентів, але й менш суворим порівняно з усним іспитом. Встановлено, що в умовах тестування рівень екзаменаційної тривоги студентів значно нижчий, а ступінь уважності – вищий. Великою перевагою тестового іспиту є уніфікація вимог, застосування єдиного критерію і норм оцінки, економія часу тих, хто складає іспит, і викладачів.

Визначенню єдиного критерія і норм оцінки слід приділяти особливу увагу. Обґрунтованість оцінки грає винятково важливу роль в мотивуванні та стимулюванні навчальної діяльності студентів (призначення стипендії).

Перш ніж розглянути технологію проведення тестового іспиту, введемо поняття коефіцієнта засвоєння знань (К), який допоможе викладачеві точно визначити рівень обізнаності, компетентності, сформованості знань та вмінь студентів з будь-якої дисципліни. Коефіцієнт засвоєння являє собою величину, яка служить кількісним критерієм оцінки. Це відношення кількості правильно виконаних студентом суттєвих операцій (Π_0) до загальної кількості операцій (O), які необхідно було виконати у контрольному завданні на заданому рівні.

$$K_3 = \frac{P_0}{O}$$

Як критичну величину коефіцієнта засвоєння, який відділяє задовільні знання, вміння і навички від незадовільних, рекомендується прийняти 0,7. В обґрунтованих випадках вона може бути іншою: наприклад, водій автомобіля повинен знати правила дорожнього руху з коефіцієнтом засвоєння не нижче 0,9.

Для контрольних навчальних елементів повинен бути встановлений певний рівень засвоєння. Всі студенти піддаються контролю на тому рівні, який передбачений для даних навчальних елементів.

Орієнтовна шкала оцінок

Відсоток помилок	Коефіцієнт засвоєння	Оцінка в системі			
		чотирибальна	перехідна	дванадцятибальна	
				бали	рівень компетентності
100–91	0,00–0,09	“2” (незадовільно)	2 –	1	Низький (рецептивно-продуктивний)
90–81	0,10–0,19		2	2	
80–71	0,20–0,25		2 +	3	
70–61	0,30–0,39	“3” (задовільно)	3 –	4	Середній (репродуктивний)
60–51	0,40–0,49		3	5	
50–41	0,50–0,59		3 +	6	
40–31	0,60–0,69	“4” (добре)	4 –	7	Достатній (конструктивно-варіантний)
30–26	0,70–0,74		4	8	
25–21	0,75–0,79		4 +	9	
20–16	0,80–0,84	“5” (відмінно)	5 –	10	Високий (творчий)
15–11	0,85–0,89		5	11	
10–0	0,90–1,00		5 +	12	

Розглянемо технологію проведення тестового іспиту, який дозволяє послідовно перевірити засвоєння навчального матеріалу на різних рівнях. Іспит розпочинається з видачі студентам тестів I рівня. Контроль на I рівні слід автоматизувати будь-яким відомим способом. Після закінчення часу, відведеного на проведення контролю, реєструють відповіді студентів.

Студентів, які незадовільно виконали завдання I рівня (з коефіцієнтом засвоєння менше 0,7), можна звільнити від роботи над завданнями наступних рівнів. Решті студентів видається набір тестів II рівня.

Для прискорення перевірки відповідей слід завчасно підрахувати мінімальну кількість правильно виконаних суттєвих операцій, яка забезпечить коефіцієнт засвоєння, достатній для одержання позитивної оцінки (0,7).

Для контролю тестами II рівня виділяють час, рівний середній тривалості роботи над цими тестами. Під час перевірки роботи студентів, виконані в установленний термін, беруть на перевірку, а їм видають завдання III рівня.

Викладач слідкує за самостійністю роботи студентів та вирішує питання, які виникають у студентів.

Поки студенти працюють над завданнями III рівня, помічники перевіряють роботи студентів по еталонах II рівня. Результати повинні бути готові до того, як студенти завершать роботу над тестами III рівня.

Роботи по III рівню приймають на перевірку тільки в студентів, які успішно пройшли контроль на II рівні. Перевірку робіт по тестах III рівня можуть проводити лаборанти разом з викладачем.

При першій і другій ситуації оцінка студенту виводиться як середне арифметичне, одержане по кожному рівню. Студент, який виконав тест хоча б одного з запланованих рівнів із коефіцієнтом засвоєння нижче 0,7, одержує “незадовільно”.

При третій ситуації, студент одержує по чотирибальній шкалі “незадовільно”, якщо коефіцієнт засвоєння на I рівні виявився нижчим 0,7. Оцінку “задовільно” ставлять студенту, який виконав тест I рівня з коефіцієнтом більшим 0,7, але не зумів подолати II рівень; оцінка “добре” виставляється студенту, який досягнув II рівня засвоєння з коефіцієнтом не нижче 0,7, але не виконав завдання III рівня; “відмінно” одержує той, хто виконав завдання III рівня з коефіцієнтом засвоєння 0,7 і вище.

Висновок

Ознайомившись у попередніх розділах з технологією розробки педагогічних тестів, формами проведення поточного та підсумкового контролю, можна зробити певні висновки стосовно універсальності такого педагогічного інструмента, як тестування. Дійсно, тестування – це не самоціль, а одна з найефективніших форм повторення, узагальнення і впорядкування вивченого. Систематичне проведення контрольних заходів за допомогою складених на вищому рівні засобів контролю сприяє формуванню вищими навчальними закладами висококваліфікованих спеціалістів у різних галузях знань та прикладних вмінь.

ЛІТЕРАТУРА

1. “Про вищу освіту”. Закон України від 17.01.2002.
2. Положення “Про порядок розробки складових нормативного та навчально-методичного забезпечення підготовки фахівців з вищою освітою”. Наказ Міністра освіти України від 31.07.98р. № 285.
3. Положення “Про проведення педагогічного експерименту з кредитно-модульної системи організації навчального процесу”. Наказ Міністра освіти України від 23.01.04р. № 48.
4. *Клименко О. І.* Положення про модульно-рейтингову систему навчання. Організація навчально-виховного процесу. – Випуск II. – К., 2004. – С. 42–52.
5. *Матвієнко В. М., Тонкоглас П. П.* Тестовий контроль, його можливості, місце в навчальній роботі та умови ефективного впровадження. Організація навчально-виховного процесу. – Випуск V. – К., 2005. – С. 102–167.

**Відомість
модульно-рейтингового контролю**

Навчальна група _____ Набір _____ р. Семестр _____

Відділення (спеціалізація) _____

Навчальна дисципліна _____

Змістовний модуль (№) _____

Максимальний бал _____ Критичний бал _____

(max)

(min)

Викладач _____ Дата контролю _____

№	Прізвище та ініціали студента	Модуль (№)					Додаткові бали	Загальна кількість балів за модуль	Підпис викладача
		Контрольні заходи (вид діяльності студента та оцінка в балах)							

Зараховано _____ чол. Середній бал _____ балів

Не зараховано _____ чол.

Підпис викладача _____

(найменування навчального закладу)
Відділення (спеціалізація): _____

200 ___ / 200 ___ навчальний рік Група _____ Курс _____

Семестрова відомість результатів модульно-рейтингового контролю

3 _____
(назва навчальної дисципліни)

За _____ навчальний семестр Екзамен / залік _____

Викладач _____
(прізвище та ініціали)

№	Прізвище та ініціали студента	Змістовні модулі (максимальний бал, кількість отриманих балів)				Загальна кількість балів за модулі	Оцінка	Підпис викладача, який веде курс
		1	2	3	4			
		(max)	(max)	(max)	(max)			

Студентів у групі _____ Допущено до семестрового контролю _____

Заступник директора
з навчальної роботи

(підпис)

Дата _____

Викладач _____
(підпис)

Дата _____

Журнал обліку модульно-рейтингового контролю засвоєння змісту навчання

студентами відділу (спеціалізація) _____

Розпочато _____

Навчальна дисципліна _____ Група _____

Викладач _____

№	Навчальна група, прізвище та ініціали студента	Кількість балів за модулі (за весь період навчання)								Загальна кількість балів за модулі	Курсова робота	Іспит (диф. залік), оцінка	Загальний бал за дисципліну, отриманий бал	Рейтинг студента з дисципліни	
		1	2	3	4	5	6	7	8						..
		(max)	(max)	(max)	(max)	(max)	(max)	(max)	(max)						(max)

Примітка: Журнал заводиться на набір студентів за кількістю навчальних груп, навчальних дисциплін на весь період навчання.

(найменування навчального закладу)

**Відомість
семестрового рейтингу студентів**

Відділення (спеціалізація): _____
 Навчальна група _____ Набір _____ р.
 Семестр _____

№	Прізвище та ініціали студента	Рейтингові оцінки з навчальних дисциплін (бали)									Загальний рейтинг студента (семестровий) (Рз)
		Д ₁	Д ₂	Д ₃	Д ₄	Д ₅	Д ₆	Д ₇	Д ₈	Д ₉	

Підпис контролюючого _____
 Завідувач відділення (голова циклової або предметної комісії)

 Заступник директора з навчальної роботи _____

 Дата _____

(найменування навчального закладу)

**Журнал
обліку рейтингу студентів**

Розпочато

№	Навчальна група, прізвище та ініціали студента	I семестр					I курс					Період навчання								
		Рейтинг	Місце				Рейтинг	Місце				Рейтинг	Місце							
			Група	Курс	Відділ	Навчальний заклад		Група	Курс	Відділ	Навчальний заклад		Група	Курс	Відділ	Навчальний заклад				
1	2	3	4	5	6	7	8													
Λ	Відділ (спеціалізація)																			
a)	Набір 200__ рік																			
1	Навчальна група (№)																			
1	Іванов П.О.	•	1	3	4	9														
2																				
3																				
...																				
Б	Відділ (спеціалізація)																			
a)	Набір 200__ рік																			
II	Навчальна група (№)																			
1	Коваленко М.І.																			
2																				
3																				
...																				

Для нотаток:

Для нотаток:

Навчальне видання

ЗАСТОСУВАННЯ МОДУЛЬНО-РЕЙТИНГОВОЇ
СИСТЕМИ НАВЧАННЯ
Методичні рекомендації
для вищих навчальних закладів культури і мистецтв
I–II рівнів акредитації

Укладач Т. М. Руденко

Формат 60×84/16. Папір офсетний. Друк офсетний.
Ум. друк. арк. 2,55. Наклад 200 прим.

Видавництво “Фірма “ІНКОС”
14116, м. Київ, вул. Маршала Рибалка, 10/8;
Тел./факс: (044) 206-47-29, 206-47-21
E-mail: inkos@carrier.kiev.ua,
inkos@ln.kiev.ua

Свідоцтво про внесення суб'єкта видавничої справи до державного
реєстру видавців, виробників і розповсюджувачів
видавничої продукції № 2006 від 04.11.2004 р.